

# Note sur les Pachygnatha (Araneae : Tetragnathidae) de la péninsule ibérique

Autor(en): **Senglet, Antoine**

Objektyp: **Article**

Zeitschrift: **Mitteilungen der Schweizerischen Entomologischen Gesellschaft = Bulletin de la Société Entomologique Suisse = Journal of the Swiss Entomological Society**

Band (Jahr): **45 (1972)**

Heft 4

PDF erstellt am: **05.07.2024**

Persistenter Link: <https://doi.org/10.5169/seals-401693>

## **Nutzungsbedingungen**

Die ETH-Bibliothek ist Anbieterin der digitalisierten Zeitschriften. Sie besitzt keine Urheberrechte an den Inhalten der Zeitschriften. Die Rechte liegen in der Regel bei den Herausgebern.

Die auf der Plattform e-periodica veröffentlichten Dokumente stehen für nicht-kommerzielle Zwecke in Lehre und Forschung sowie für die private Nutzung frei zur Verfügung. Einzelne Dateien oder Ausdrucke aus diesem Angebot können zusammen mit diesen Nutzungsbedingungen und den korrekten Herkunftsbezeichnungen weitergegeben werden.

Das Veröffentlichen von Bildern in Print- und Online-Publikationen ist nur mit vorheriger Genehmigung der Rechteinhaber erlaubt. Die systematische Speicherung von Teilen des elektronischen Angebots auf anderen Servern bedarf ebenfalls des schriftlichen Einverständnisses der Rechteinhaber.

## **Haftungsausschluss**

Alle Angaben erfolgen ohne Gewähr für Vollständigkeit oder Richtigkeit. Es wird keine Haftung übernommen für Schäden durch die Verwendung von Informationen aus diesem Online-Angebot oder durch das Fehlen von Informationen. Dies gilt auch für Inhalte Dritter, die über dieses Angebot zugänglich sind.

NOTE SUR LES PACHYGNATHA (ARANEAE: TETRAGNATHIDAE)  
DE LA PÉNINSULE IBÉRIQUE

ANTOINE SENGLLET

c/o Muséum d'histoire naturelle, Route de Malagnou, CH-1211 Genève 6

Dans les 160 récoltes faites par moi-même en 1969 et 1971, j'ai trouvé un certain nombre de *Pachygnatha* dont quatre espèces nouvelles. Celles-ci diffèrent sensiblement des trois espèces européennes connues, par l'armature des chélicères chez le ♂, et pour la ♀ par la vulve dont le réceptacle médian est très développé, alors qu'il est réduit (*P. degeeri* SUND.) ou absent (*P. listeri* SUND. et *P. clercki* SUND.) selon WIEHLE (1963: 65, 75, fig. 106, 114, 123 et 124). La vulve dont seuls les réceptacles latéraux sont chitinisés est malaisée à observer en milieu très réfringent sans éclairage particulier (contraste de phase, WIEHLE, 1963: 65, 75). Par contre dans l'alcool, les parties membraneuses sont relativement opaques et particulièrement faciles à examiner sous la loupe binoculaire à partir d'un grossissement de 20-30 fois. Il est impossible de différencier les ♀ de ces quatre espèces sans un examen des vulves.

*Pachygnatha degeeri* SUNDEVALL

Très commune; capturée dans la majorité des récoltes en toutes régions.

*Pachygnatha clercki* SUNDEVALL

Espagne. Prov. Sevilla: Alcalá del Río, 22.6.1969, 1 ♂, 1 ♀. Prov. Valencia: La Albufera, 16.6.1971, 1 ♀. Prov. Salamanca: Salamanca, 22.8.1971, 11 ♂, 8 ♀. Prov. Zamora: Zamora, 25.8.1971, 3 ♂. Prov. Leon: La Bañeza, 26.8.1971, 16 ♂, 2 ♀. Prov. Segovia: La Granja, 29.8.1971, 1 ♂, 1 ♀. Portugal. Prov. Vila Real: Vilarandelo—Lourenço, 29.8.1969, 1 ♀. Prov. Aveiro: Torreira/Murtosa, 3.9.1969, 3 ♀. Prov. Leiria: San Martinho/Nazaré, 6.9.1969, 1 ♂, 1 ♀.

Citée de Catalogne et de Galice (GALIANO, 1910: 356 et PEREZ, 1947: 452), cette espèce qui semble être courante au nord de la cordillère centrale (présente dans quatre récoltes sur six), paraît rare dans le reste de la péninsule, où je ne l'ai capturée que sur les côtes (Valence et Portugal) et dans la basse vallée du Guadalquivir.

*Pachygnatha simoni* n. sp. (fig. 1 à 5, 15 et 16)

Espagne. Prov. Salamanca: Puente Alagon/Sequeros, 13.8.1971, 1 ♂ holotype, 1 ♀ allotype, 5 ♂ et 6 ♀ paratypes. Prov. Avila: Becedas/El Barco, 14.8.1971, 4 ♂ et 4 ♀ paratypes; Hoyo del Espino/Gredos, 15.8.1971, 1 ♂. Prov. Cáceres: Jerte, 24.8.1969, 2 ♂ et 2 ♀ paratypes; Jarandilla, 23.8.1969, 1 ♂ paratype. Prov. Segovia: La Granja, 29.8.1971, 6 ♂ et 13 ♀ paratypes. Prov. Teruel: Albarracin, 3.9.1971, 4 ♂ et 10 ♀ paratypes.

Espèce vivant sous la végétation près de l'eau, dans les mêmes conditions que *P. clercki* SUND. et parfois mêlée à cette dernière (La Granja). Elle ne s'en distingue pas à première vue, si ce n'est par sa taille légèrement plus grande. Sa zone de répartition semble liée à la cordillère centrale, prolongée à l'est jusque dans les montagnes de la province de Teruel. Holotype, allotype et paratypes dans ma collection.

♂ et ♀: céphalothorax fauve, marqué au centre d'une bande longitudinale foncée; côtés de la partie thoracique bordés de brun; sillons postcéphaliques et fovéa noirs; une courte ligne longitudinale derrière les yeux latéraux. L'intensité de ces marques est assez variable. Sternum brun. Abdomen gris-fauve orné d'un folium à marges noires bordé de part et d'autre d'une ligne blanche sinueuse; face ventrale marquée d'une bande longitudinale plus ou moins foncée. Pattes fauve-clair; fémurs faiblement rembrunis au tiers apical; fémurs et tibias munis d'un très bref anneau apical; patellas rembrunies avec une tache apicale antérieure.

♂. Chélicères (fig. 1) brunes à tiges portant sur la partie apicale antérieure une petite apophyse légèrement arquée vers le bas. Marge antérieure de la rainure armée de trois dents: la principale (p) solitaire, très forte, conique, renflée à la base antérieure, légèrement arquée contre le crochet; les deux autres géminées, beaucoup plus petites, un peu plus près de la base du crochet que de la principale; l'apicale droite, un peu en avant, la seconde faiblement arquée vers la base et contre le crochet. Marge postérieure armée de quatre dents. Palpe maxillaire (fig. 2) caractérisé par le tibia et la patella à peine plus longs que larges, ces caractères ainsi que l'armature des chélicères sont communs aux quatre espèces décrites ici. Le paracymbium dépasse largement le bulbe (fig. 3) et son extrémité est arquée en faucille, terminée par une petite pointe noire. Extrémité du conducteur (fig. 4 et 5) hélicoïdale. Pointe de l'embolus en crochet muni d'une membrane en crête (fig. 5).

♀. Chélicères armées de trois dents sur la marge antérieure de la rainure, l'apicale plus petite, et de quatre sur la marge postérieure. La fente épigynale récurvée, est très éloignée des stigmates pulmonaires, environ à mi-distance de ceux-ci et des filières. Vulve (fig. 15 et 16): atrium en vue dorsale aussi long que large, non bordé de plis membraneux entre les réceptacles latéraux, à angles supères arrondis. Réceptacle médian très grand, large, fortement plissé; côtés et face dorsale convexes.

Dimensions en millimètres de l'holotype (♂): Abdomen, long ..2,8. Céphalothorax: long., 2,3; larg., 2,0. Pattes, long. totale; Ire 10,3; Iie, 9,0; IIie, 5,6; IVe, 8,0.

*Pachygnatha bonneti* n. sp. (fig. 6, 7, 8, 17 et 18)

Espagne. Prov. Cordoba: Villaviciosa, 29.6.1969, 1 ♂ holotype, 1 ♀ allotype, 4 ♂ et 7 ♀ paratypes. Prov. Ciudad Real: Fuencaliente, 3.8.1969, 3 ♂ et 2 ♀ paratypes. Prov. Huelva: Aracena, 5.7.1969, 2 ♀ paratypes; Alajar/Aracena, 7.7.1969, 1 ♂ paratype.

Les quatre localités sont réparties sur la plus grande partie de la Sierra Morena. Holotype, allotype et paratypes dans ma collection.

Ne diffère de *P. simoni* que par les génitalia, une taille légèrement plus petite, l'absence de bande ventrale bien marquée et des dessins un peu moins accusés.

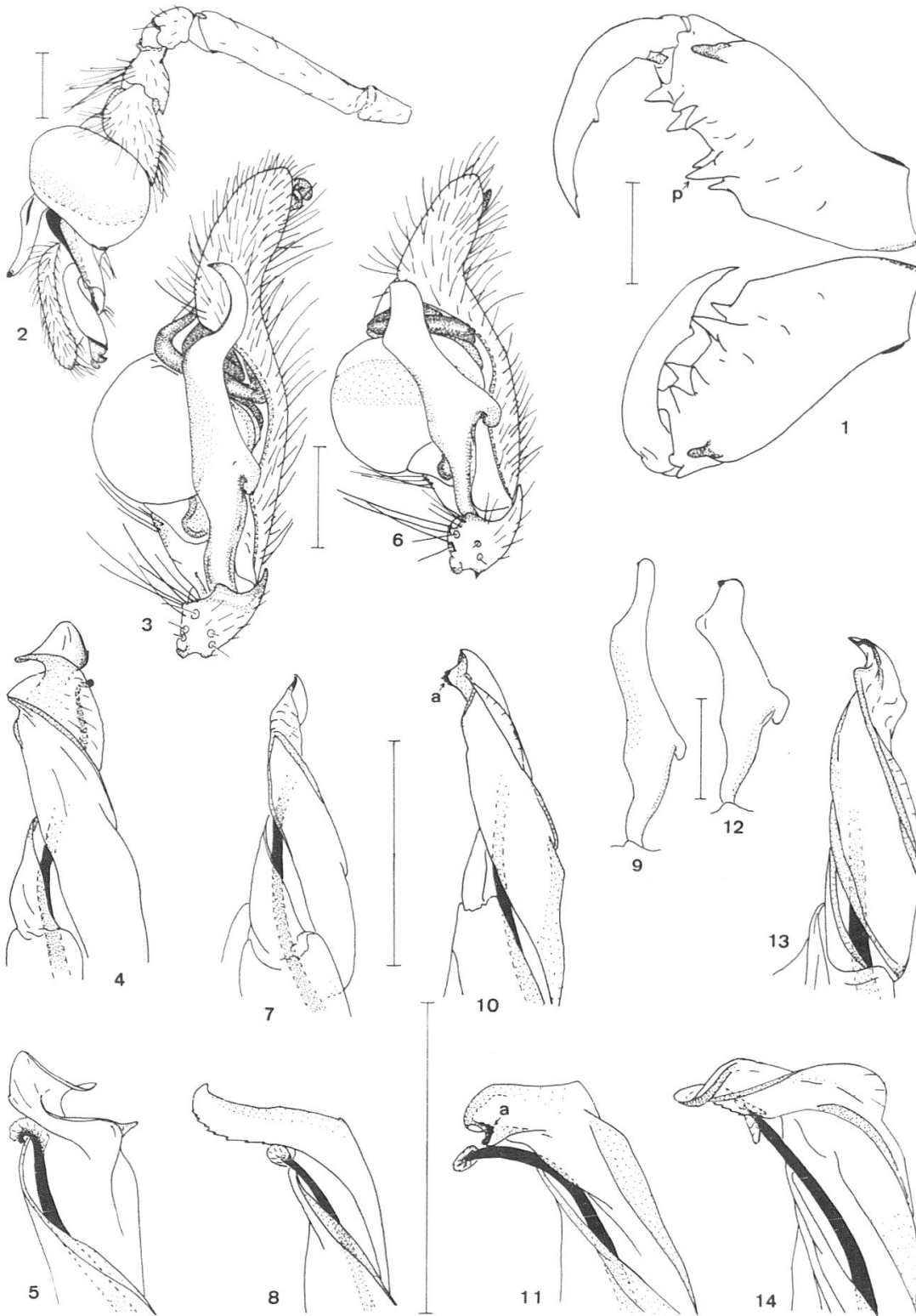


Fig. 1–5, *Pachygnatha simoni* n. sp., ♂: I, chélicères. — 2, palpe maxillaire gauche, vue externe. — 3, id., bulbe et paracymbium, vue interne. — 4, extrémité du conducteur gauche, vue externe. — 5, id., vu de dessous. — Fig. 6–8, *P. bonneti* n. sp., ♂: 6, bulbe et paracymbium gauche, vue interne. — 7, extrémité du conducteur gauche, vue externe. — 8, id., vu de dessous. — Fig. 9–11, *P. sundevalli* n. sp., ♂: 9, paracymbium gauche, vue interne. — 10, extrémité du conducteur gauche, vue externe. — 11, id., vu de dessous. — Fig. 12–14, *P. tullgreni* n. sp., ♂: 12, paracymbium gauche, vue interne. — 13, extrémité du conducteur gauche, vue externe. — 14, id., vu de dessous. — Témoins d'échelle=0,5 mm.

♂. Extrémité du paracymbium (fig. 6) tronquée, un peu plus longue que la largeur au niveau de l'angle supère qui est arrondi. Extrémité du conducteur (fig. 7 et 8) en gouttière, à marge arrondie-dentée. Pointe de l'embolus (fig. 8) droite, munie d'une membrane arrondie.

♀. Fente épigynale récurvée, plus près des stigmatas que des filières. La vulve (fig. 17 et 18) possède un atrium large, dont la parois dorsale (garnie d'une courte pilosité) est triangulaire en avant, surmontée d'un fort lobe dorsal (ld) très plissé. Le réceptacle médian à côtés peu convexes, s'élargit régulièrement vers la base; il est incurvé contre le haut, et très plissé.

Dimensions en millimètres de l'holotype (♂): Abdomen, long., 2,68. Céphalothorax: long., 2,07; larg., 1,86. Pattes, long. totale: Ire 9,5; Iie, 8,5; IIIe, 5,3; IVe, 7,0.

*Pachygnatha sundevalli* n. sp. (fig. 9, 10, 11, 19, et 20)

Portugal. Prov. Villa Real: Cortico/Montalegre, 30.8.1969, 1 ♂ holotype, 1 ♂ allotype, 3 ♂ et 3 ♀ paratypes. Prov. Aveiro: Pedorido/Sobrado de Paiva, 2.9.1969, 1 ♀ paratype. Prov. Guarda: Maceira/Fornos de Algodres, 10.8.1971, 2 ♂ paratypes.

Nord du Portugal. Holotype, allotype et paratypes dans ma collection.

Ne diffère de *P. simoni* que par les genitalia.

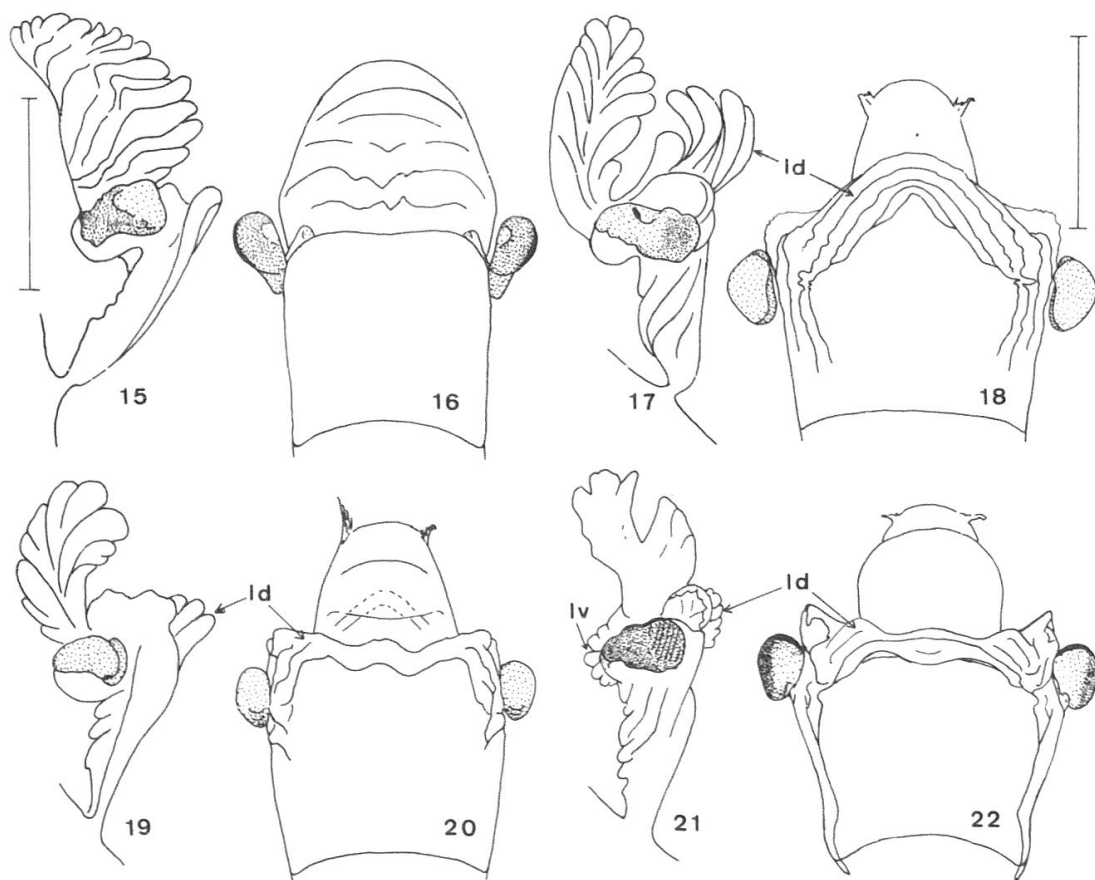


Fig. 15 à 22, vulves. – Fig. 15-16. *Pachygnatha simoni* n. sp.: 15, profil gauche. – 16, vue dorsale. – Fig. 17-18, *P. bonneti* n. sp.: 17, profil gauche. – 18, vue dorsale. – Fig. 19-20, *P. sundevalli* n. sp.: 19, profil gauche. – 20, vue dorsale. – Fig. 21-22, *P. tullgreni* n. sp.: 21, profil gauche. – 22, vue dorsale. – Témoins d'échelle = 0,5 mm.

♂. Extrémité du paracymbium (fig. 9) étroite, droite, longue d'environ deux fois la largeur au niveau de l'angle supérieur; il porte une petite dent subapicale noire. Le conducteur (fig. 10 et 11) assez court, ne dépasse pas l'embolus; son extrémité est tronquée, arrondie en gouttière et munie à angle droit d'une sorte de large bec en dents de scie (a). Embolus à pointe droite avec une membrane arrondie.

♀. Fente épigynale récurvée, plus près des stigmates que des filières. Vulve (fig. 19 et 20): bord supérieur de la paroi dorsale de l'atrium large, sinueux, non triangulaire, surmonté d'un court lobe dorsal (1d) plissé. Réceptacle médian plissé, s'élargissant latéralement vers la base, incurvé contre le haut.

Dimensions en millimètres de l'holotype (♂): Abdomen, long., 2,72 Céphalothorax: long., 2,28; larg., 1,8. Pattes, long. totale: Ire 10,0; Iie, 9,0; IIIe, 6,0; IVe, 7,8.

*Pachygnatha tullgreni* n. sp. (fig. 12, 13, 14, 21 et 22)

*Portugal*. Prov. Setúbal: Cercal/Santiago do Cacem, 9.9.1969, 1 ♂ holotype, 1 ♀ allotype, 1 ♀ paratype. Prov. Faro: Bordeira/Aljezur, 11.9.1969, 1 ♂ et 2 ♀ paratypes. Prov. Beja: Monte do Cavaleiro/Almodôvar, 15.9.1969, 1 ♀ paratype. *Espagne*. Prov. Càceres: Guadalupe, 18.8.1969, 3 ♂ paratypes.

Côte sud-ouest du Portugal et une partie du bassin peu prospecté du Guadiana. Holotype, allotype et paratypes dans ma collection.

Ne diffère de *P. simoni* que par les genitalia.

♂. Extrémité du paracymbium (fig. 12) à peine plus longue que la largeur au niveau de l'angle supérieur, qui est presque en angle droit; elle porte une petite dent subapicale noire. Extrémité du conducteur (fig. 13 et 14) dont la marge ressemble à *P. bonneti* (fig. 8), mais très spiralée. Pointe de l'embolus droite, munie d'une membrane sagittée assymétrique (fig. 14).

♀. Fente épigynale récurvée, plus près des stigmates que des filières. Vulve (fig. 21 et 22): cette espèce est caractérisée par la présence d'un court lobe ventral (lv) plissé transversalement, au niveau des réceptacles latéraux. Bord supérieur de la paroi dorsale de l'atrium large, surmonté d'un court lobe dorsal (1d) plissé. Le réceptacle médian presque en prolongement de l'atrium est nettement bilobé.

Dimensions en millimètres de l'holotype (♂): Abdomen, long., 2,62. Céphalothorax: long., 2,28; larg., 1,8. Pattes, long. totale: Ire, 10,0; Iie, 9,0; IIIe, 6,0; IVe, 8,0.

#### TRAVAUX CITÉS

GALIANO, E.F., 1910. Datos para el conocimiento de la distribución geográfica de los Arácnidos en España. *Mem. Soc. esp. Hist. nat Madrid*, 6 (5): 343–424.

PEREZ DE SAN ROMAN, F., 1947. Catálogo de las especies del orden *Araneae* citadas de España después de 1910. *Bol. Soc. esp. Hist. nat.*, 45 (7–8): 417–491.

WIEHLE, H., 1963. Spinnentiere, XII. *Tetragnathidae*. *Die Tierwelt Deutschlands*, 49: 1–76.

