

Observations préliminaire sur les Lépidoptères ophtalmotropes dans la République démocratique de Zaïre

Autor(en): **Büttiker, Willi**

Objektyp: **Article**

Zeitschrift: **Mitteilungen der Schweizerischen Entomologischen Gesellschaft = Bulletin de la Société Entomologique Suisse = Journal of the Swiss Entomological Society**

Band (Jahr): **45 (1972)**

Heft 1-3

PDF erstellt am: **30.06.2024**

Persistenter Link: <https://doi.org/10.5169/seals-401670>

Nutzungsbedingungen

Die ETH-Bibliothek ist Anbieterin der digitalisierten Zeitschriften. Sie besitzt keine Urheberrechte an den Inhalten der Zeitschriften. Die Rechte liegen in der Regel bei den Herausgebern.

Die auf der Plattform e-periodica veröffentlichten Dokumente stehen für nicht-kommerzielle Zwecke in Lehre und Forschung sowie für die private Nutzung frei zur Verfügung. Einzelne Dateien oder Ausdrucke aus diesem Angebot können zusammen mit diesen Nutzungsbedingungen und den korrekten Herkunftsbezeichnungen weitergegeben werden.

Das Veröffentlichen von Bildern in Print- und Online-Publikationen ist nur mit vorheriger Genehmigung der Rechteinhaber erlaubt. Die systematische Speicherung von Teilen des elektronischen Angebots auf anderen Servern bedarf ebenfalls des schriftlichen Einverständnisses der Rechteinhaber.

Haftungsausschluss

Alle Angaben erfolgen ohne Gewähr für Vollständigkeit oder Richtigkeit. Es wird keine Haftung übernommen für Schäden durch die Verwendung von Informationen aus diesem Online-Angebot oder durch das Fehlen von Informationen. Dies gilt auch für Inhalte Dritter, die über dieses Angebot zugänglich sind.

OBSERVATIONS PRELIMINAIRES SUR LES LEPIDOPTERES
OPHTALMOTROPES DANS LA REPUBLIQUE DEMOCRATIQUE
DU ZAIRE

WILLI BÜTTIKER

Ciba-Geigy S.A..CH-4000 Bâle

Un exemplaire du noctuidé *Arcyophora zanderi* Feld. a été prélevé en aspirant du liquide lacrymal d'un buffle africain (*Syncerus caffer* SPARR.) à Gangala na Bodio. Quatre espèces suspectes ont été observées et collectionnées au même endroit. Le biotope se trouve dans la savane dite Ubangi-Uele qui correspond à la savane guinéenne.

INTRODUCTION

On a saisi l'occasion de travaux entomologiques réalisés dans la République démocratique du Zaïre pour commencer des observations sur les lépidoptères ophtalmotropes dans ce pays. En Afrique quelques espèces de papillons aux

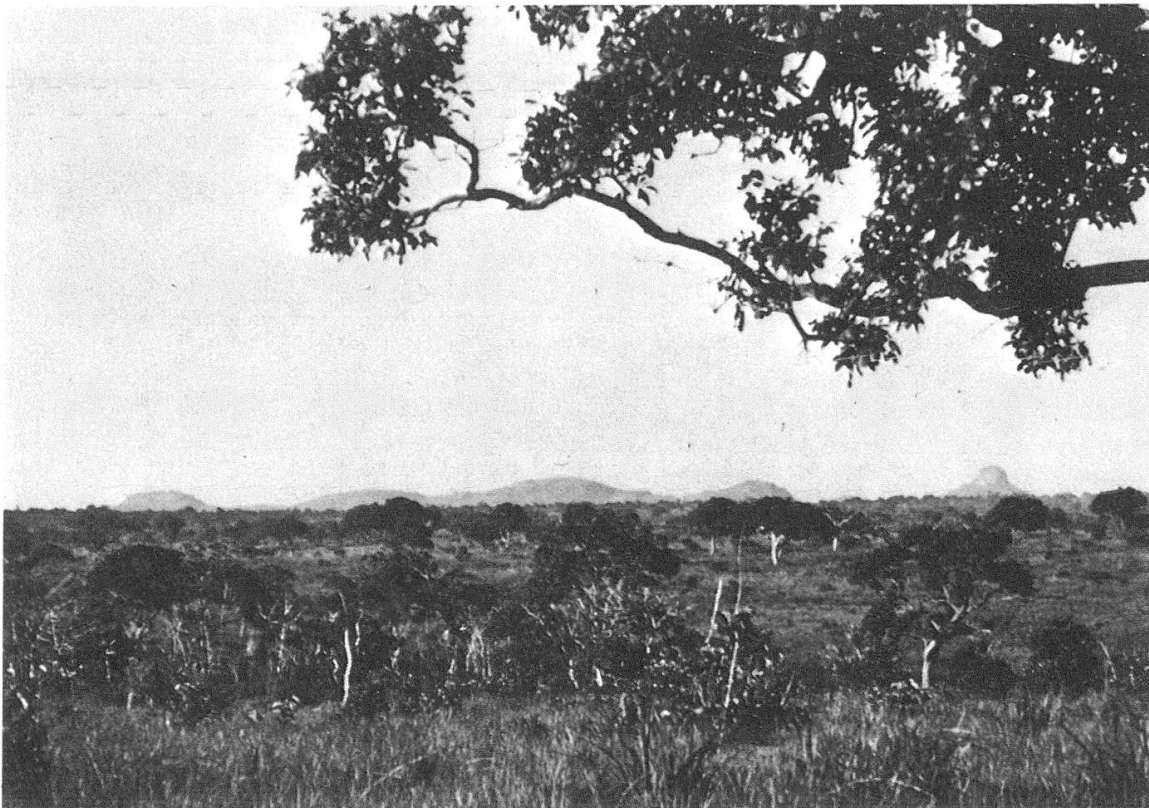


Fig. 1 Végétations près de Gangala na Bodio, campement du Parc National de la Garamba. Arbres prédominants: *Harungana madagascariensis*, *Terminalia glaucescens*, *Ficus Vallis-Choudae*, *Isobertinia doka*, *Kigelia pennata* et *Acacia* sp.



Fig. 2 *Arcyophora patricula* Hspn. en aspirant du liquide lacrymal d'une vache. Bouaké (Côte d'Ivoire)

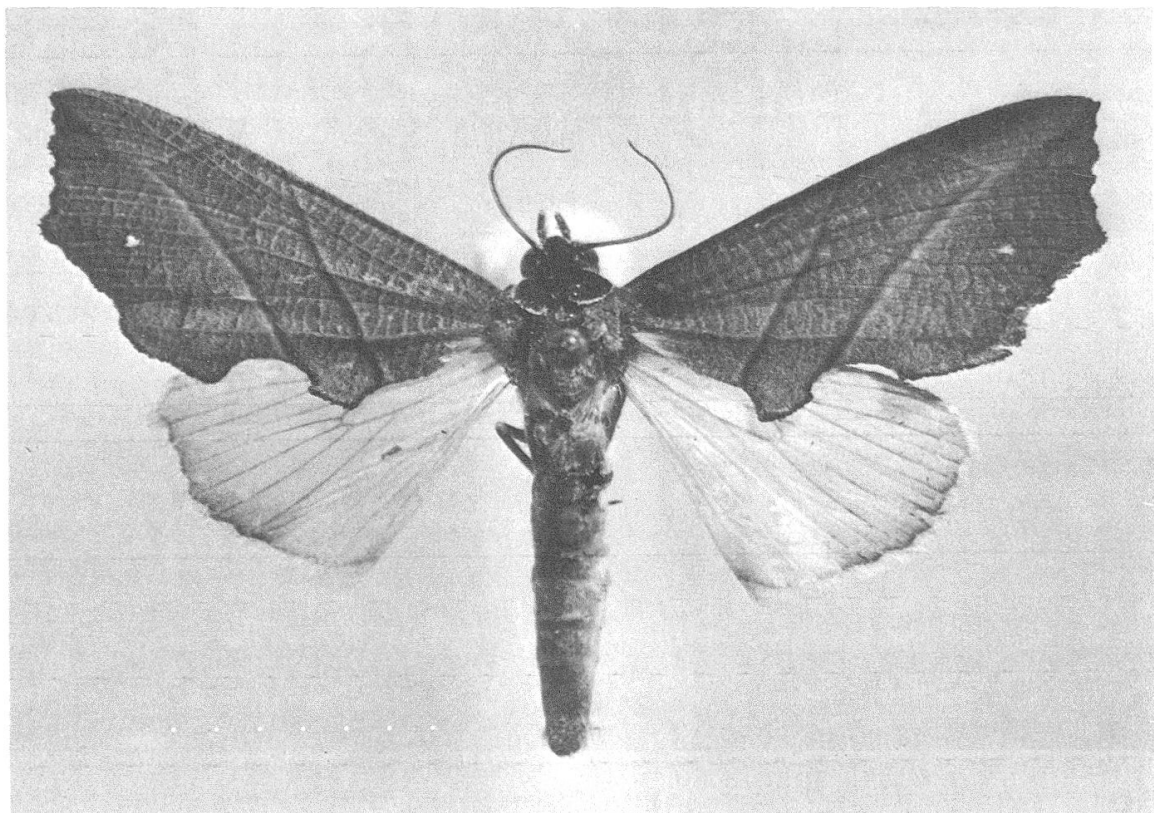


Fig. 3 *Arcyophora zanderi* Feld. (Noctuidae) Exemple prélevé à Bouaké (Côte d'Ivoire)

mœurs extraordinaires et spéciales étaient connues depuis quelque temps d'un certain nombre de pays, c'est-à-dire de la Guinée (DE JOANNIS 1911), de l'Afrique orientale, centrale et méridionale (résumé par Reid, 1954; BÜTTIKER et WHELLAN, 1966). Des observations supplémentaires ont été faites en Côte d'Ivoire et au Nigéria en 1970, dont les résultats seront prochainement publiés (BÜTTIKER, 1970, 1972). Tout particulièrement l'expédition en Côte d'Ivoire a donné des informations plus précises sur la répartition, les biotopes et la prédominance des diverses espèces ophtalmotropes.

Ces lépidoptères ophtalmotropes sont strictement nocturnes et attaquent quelquefois en assez grand nombre les yeux des mammifères de l'ordre de périssodactyla, des artiodactyla et des proboscidea. Occasionnellement, en Asie l'homme fut aussi l'hôte d'espèces ophtalmotropes (BÄNZIGER et BÜTTIKER, 1969). Plusieurs auteurs ont soupçonné ce groupe de lépidoptères manifestant ces mœurs biologiques et appartenant aux familles des noctuidés, des pyralidés, des géométridés et des notodontidés, d'être les vecteurs de quelques maladies oculaires, par exemple la kératoconjonctivite épidémique (BÜTTIKER, 1972).

Nous exprimons tout particulièrement notre reconnaissance aux Messieurs E. SCHMIDT (Bâle), L. SMEKENS (Isiro), J. DELNET (Isiro) et M. M. DIMOLEYLE (Gangala na Bodio) qui ont collaboré aux travaux de plain champ ou contribué à préparer les excursions sur place.

RESULTATS ENTOMOLOGIQUES

Des excursions nocturnes ont été entreprises à Isiro le 30 avril, le 3 mai et le 9 mai, à Gangala na Bodio les 5 et 6 mai, et à Kinshasa le 27 mai 1971. La ville d'Isiro est située dans la région des forêts denses et Gangala na Bodio est un campement à la frontière méridionale du Parc National de Garamba situé dans la savane dite Ubangi-Uele, qui correspond à la savane guinéenne. L'excursion faite à Kinshasa a eu pour théâtre le Jardin zoologique; la ville de Kinshasa se trouve dans la zone de savane dite «Southern Congo savanna». Les conditions écologiques et bioclimatiques seront décrites dans une publication ultérieure relatives aux détails, et aux observations faites pendant les autres expéditions en Afrique et en Asie.

C'est seulement à Gangala na Bodio (29° 11 E / 3° 4' N; altitude environ 700 m) qu'un exemplaire d'un lépidoptère ophtalmotrope et de quatre espèces suspectes ont été collectionnés pendant les excursions réalisées à Zaïre.

Noctuidae

Arcyophora zanderi Felder

1 expl., le 6 mai 1971, sur l'œil d'un buffle (*Syncerus caffer* Sparr.) âgé de 2 mois et tenu en captivité dans un kraal situé au milieu du campement.

Mocis conveniens Wlk.

1 expl., le 6 mai 1971, volant tout près de la tête d'un buffle africain et essayant de se poser à l'œil de la bête. Même endroit.

Pyralidae (Pyraustinae)

Glyphodes sp. près de *stolalis* Guén.

1 expl., le 5 mai 1971, collectionné tout près de la tête d'un buffle africain, en captivité, à Gangala na Bodio.

Un exemplaire de la même espèce a été collectionné à Bouaké (Côte d'Ivoire) tout près des yeux d'un bœuf, le 7 avril 1970; un autre exemplaire a été trouvé sur la boue mélangée à des excréments et à de l'urine de bétail; même endroit, le 15 avril 1970.

Un exemplaire de *G. negatalis* Wlk. a été collectionné à Napiérodougou (Côte d'Ivoire) sur le tête d'une vache le 20 avril 1970.

Stenomorrhages sericea Dru.

1 expl. le 6 mai 1971, sur la tête d'un buffle africain à Gangala na Bodio.

Deux exemplaires de la même espèce collectionnés tout près de la tête de deux vaches à Abokouamékro (Côte d'Ivoire) le 10 avril 1970.

Sylepta sp. près de *fulviceps* Beth.-Baker

1 expl., le 6 mai 1971, sur la tête d'un buffle africain à Gangala na Bodio.

1 exemplaire de la même espèce a été collectionné à Abokouamékro sur l'œil d'une vache le 15 avril 1970.

Un exemplaire de *Sylepta derogata* Fabr. a été trouvé tout près d'un œil d'une vache à Ban Pang (Chiengmai), Thailand, le 25 juin 1963.

Hotes

Pendant les excursions faites dans les trois régions, les mammifères suivants ont été inspectés:

1) *Gangala na Bodio*:

buffle (<i>Syncerus caffer</i>)	1 Exemplaire
chevaux (<i>Equus caballus</i>)	2 Exemplaires
éléphants (<i>Loxodonta africana</i>), domestiqués	10 Exemplaires
chèvres (<i>Capra capra</i>)	3 Exemplaires

2) *Isiro*:

cheval (<i>Equus caballus</i>)	1 Exemplaire
----------------------------------	--------------

3) *Kinshasa*: (jardin zoologique)

Un grand nombre de mammifères appartenant aux périssodactyla, artiodactyla, et aux proboscidea a été inspecté.

La seule observation positive faite au Zaïre le fut sur un buffle à Gangala na Bodio.

BIBLIOGRAPHIE

- BÄNZIGER, H.; BÜTTIKER, W. 1969, Records of eye-frequenting Lepidoptera from Man. J. med. Ent. 6 (1) 53-58
- BÜTTIKER, W. 1970, First records of eye-frequenting Lepidoptera in Nigeria. Proc. Ent. Soc. Nigeria. Bull. ent. Soc. Nigeria; 2, 105-110.
- BÜTTIKER, W. 1972, Premières observations sur les Lepidoptères ophtalmotropes en Côte d'Ivoire (en préparation) Rev. Suisse Zool.
- BÜTTIKER, W.; WHELLAN, J. 1966, Records of eye-frequenting moths from Rhodesia. Rhod. Agric. Journal; March/April
- DE JOANNIS, J. 1911, Observations sur les mœurs de quelques Noctuidae (Acontinae) et descriptions d'une espèce nouvelle. Bull. Soc. Ent. France; Séance 22 mars, 118-119
- REID, E. T. M. 1954, Observations on feeding habits of adult *Arcyophora*. Proc. R. ent. Soc. London; Series B, 23, 200-204