

Révision du genre *Scotoplectus* Reitt. (Col. Pselaphidae)

Autor(en): **Besuchet, Claude**

Objekttyp: **Article**

Zeitschrift: **Mitteilungen der Schweizerischen Entomologischen Gesellschaft = Bulletin de la Société Entomologique Suisse = Journal of the Swiss Entomological Society**

Band (Jahr): **48 (1975)**

Heft 3-4

PDF erstellt am: **10.08.2024**

Persistenter Link: <https://doi.org/10.5169/seals-401792>

Nutzungsbedingungen

Die ETH-Bibliothek ist Anbieterin der digitalisierten Zeitschriften. Sie besitzt keine Urheberrechte an den Inhalten der Zeitschriften. Die Rechte liegen in der Regel bei den Herausgebern.

Die auf der Plattform e-periodica veröffentlichten Dokumente stehen für nicht-kommerzielle Zwecke in Lehre und Forschung sowie für die private Nutzung frei zur Verfügung. Einzelne Dateien oder Ausdrucke aus diesem Angebot können zusammen mit diesen Nutzungsbedingungen und den korrekten Herkunftsbezeichnungen weitergegeben werden.

Das Veröffentlichen von Bildern in Print- und Online-Publikationen ist nur mit vorheriger Genehmigung der Rechteinhaber erlaubt. Die systematische Speicherung von Teilen des elektronischen Angebots auf anderen Servern bedarf ebenfalls des schriftlichen Einverständnisses der Rechteinhaber.

Haftungsausschluss

Alle Angaben erfolgen ohne Gewähr für Vollständigkeit oder Richtigkeit. Es wird keine Haftung übernommen für Schäden durch die Verwendung von Informationen aus diesem Online-Angebot oder durch das Fehlen von Informationen. Dies gilt auch für Inhalte Dritter, die über dieses Angebot zugänglich sind.

Revision du genre *Scotoplectus* Reitt. (Col. Pselaphidae)

CLAUDE BESUCHET

Muséum d'Histoire naturelle, Route de Malagnou, CH-1211 Genève 6

Les *Scotoplectus* sont très étroitement apparentés aux *Plectophloeus*; ils ne diffèrent de ces derniers que par l'atrophie complète des yeux et par les élytres nettement plus courts, approximativement de même longueur que le pronotum.

Le genre *Scotoplectus* REITTER (1879: 44), créé pour l'espèce *capellae* REITT., à laquelle sont venues successivement s'ajouter les espèces *winkleri* BLATT., *fodori* SZEK. et la sous-espèce *capellae friulanus* MEGG., semblait localisé dans les Alpes Juliennes et régions voisines, ainsi que dans la partie occidentale des Alpes Dinariques; il est en réalité bien plus largement réparti puisque je décris dans ce travail trois espèces nouvelles provenant des montagnes du nord-est de la Grèce, des rives de la mer Noire et de la région de la mer Caspienne.

Scotoplectus capellae REITT.

Scotoplectus capellae REITTER, 1879: 44; type: ♂, Grande Kapela/Yougoslavie (! Mus. Paris).

Scotoplectus capellae REITTER, 1881: 521.

Scotoplectus capellae GANGLBAUER, 1895: 780.

Scotoplectus capellae RAFFRAY, 1910: 183.

Scotoplectus capellae PORTA, 1926: 226.

Scotoplectus (s. str.) *fodori* SZÉKESSY, 1941: 158, 160; type: ♂, Banska Vrata/Yougoslavie (! Mus. Budapest).

Scotoplectus (s. str.) *capellae* SZÉKESSY, 1941: 160.

Scotoplectus capellae friulanus MEGGIOLARO, 1966: 150; type: ♂, Pielungo/Italie (! Mus. Milan).

Scotoplectus capellae BESUCHET, in FREUDE, HARDE, LOHSE, 1974: 326.

Les *Scotoplectus fodori* SZEK. et *friulanus* MEGG. tombent dans la synonymie de *capellae* REITT. (syn. nov.). L'espèce présente en effet d'assez grandes variations individuelles, tant dans les dimensions (voir tableau 1) que dans le développement de certains caractères (voir description). Mais il n'est pas possible de distinguer des races.

Long. 1,4-1,7 mm. Coloration entièrement d'un brun rougeâtre clair. Téguments lisses et brillants, parfois plus ou moins distinctement ponctués sur la tête. Celle-ci (0,25-0,29/0,295-0,36 mm) légèrement plus large que le pronotum, ornée sur la face dorsale d'une dépression en forme de U renversé partant des fossettes interoculaires; les deux branches longitudinales de cette dépression généralement assez profondes, terminées chacune en avant par une fossette allongée plus ou moins distincte, assez profonde, dans laquelle débouche la branche transversale; celle-ci assez large, superficielle ou peu profonde. Fossettes interoculaires petites, profondes, séparées par un espace à peu près égal à celui qui les sépare chacune du bord de la tête; une petite dépression arrondie ou allongée, légère ou peu profonde entre les fossettes interoculaires ou légèrement en arrière de celles-ci. Face ventrale de la tête non ou éparsé-

ment ponctuée. Yeux complètement effacés, leur emplacement marqué d'une petite saillie anguleuse presque toujours bien distincte. Antennes relativement variables; articles 2 et 3 nettement ou un peu plus longs que larges, 4 et 5 légèrement plus longs que larges ou nettement plus larges que longs, 6 et 7 légèrement plus larges que longs ou transverses, 8, 9 et 10 plus ou moins transverses, 11 un peu plus long que les trois articles précédents réunis. Pronotum (0,28–0,33/0,29–0,35 mm) nettement mais plus ou moins régulièrement atténué du milieu au bord postérieur, les côtés étant plus ou moins distinctement échan-crés par les fossettes latérales en vue dorsale; souvent quelques très petites dents sur les côtés, en arrière du milieu; disque orné d'une fossette arrondie ou allongée, légère ou assez profonde, séparée ou largement reliée à la fossette basale médiane; fossettes latérales bien marquées, profondes, reliées à la fossette médiane par un sillon transverse léger. Elytres (0,27–0,33/0,34–0,41 mm) avec chacun deux fossettes basales égales et bien marquées, une strie suturale normalement développée, subparallèle à la suture, entière ou bien distincte au moins jusqu'au quart postérieur de l'élytre, une strie dorsale courte plus ou moins marquée et souvent une petite dépression arrondie, plus ou moins profonde, située au tiers ou au quart apical, un peu plus près du bord externe que de la suture; carénule marginale plus ou moins distincte en vue dorsale sur toute la longueur; fossette marginale légère ou effacée; bord externe des élytres régulièrement arrondi, parfois presque rectiligne dans la partie apicale; callosité humérale effacée. Premier tergite abdominal orné sur son bord antérieur de deux carénules minuscules, à peine distinctes, séparées approximativement par un espace égal au quart de la largeur basale du segment.

Caractères sexuels du mâle. Dernier sternite avec une fossette médiane relativement grande, un peu plus longue que large, peu profonde.

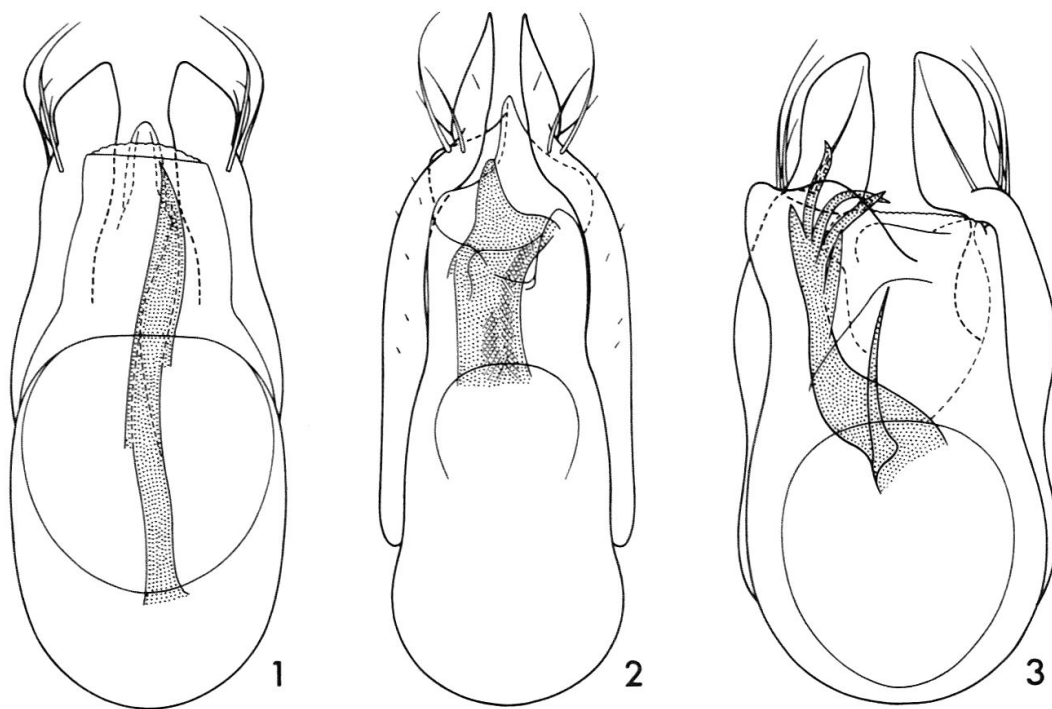


Fig. 1 à 3: *Scotoplectus*, édéages, face dorsale. – 1. *S. capellae* REITT. de Wochein. – 2. *S. weiratheri* n. sp. de Bos Dagh. – 3. *S. winkleri* BLATT., du Mt. Risnjak.

Edéage (fig. 1). Long. 0,23–0,29 mm. Paramères symétriques, subparallèles, assez larges. Lobe médian atténué de la base à l'apex, celui-ci obliquement tronqué. Armature du sac interne formée d'une longue épine légèrement sinueuse, atténuée en pointe à l'apex. Edéage semblable à la figure 1 chez 32 mâles (Wochein, 15; Mt Mrzli, 2; Cerna prst, 2; Postojna, 2; Rakov Škocjan, 1; Logatec, 1; Ljubljana, 4; Golovec, 1; Franz, 1; Kočevje, 1; Skrad, 1; Banska Vrata, 1), inversé par rapport à cette figure chez 16 mâles (Pielungo, 2; Rakov Škocjan, 1; Vodize, 1; Planina, 1; Franz, 10; Gr. Kapela, 1).

Italie, Prov. Udine: Pielungo près de Clauzetto, 2 ♂ 1 ♀ (Meggiolaro). – Autriche, Carinthie: Golica, versant nord, 1 ♀ (Hölzel). Kärnten, sans indication plus précise, 1 ♂ 1 ♀ (Weis). – Yougoslavie, Slovénie: Wochein = Bohinj, très nombreux exemplaires (Diener, Ganglbauer, Meschnigg, Moczarski, Pretner, Pinker, Schuster, Stolz, Winkler); Haute vallée de l'Isonzo à Kamno, 1 ♂ (Andreini) et au Mt Mrzli, 2 ♂ 7 ♀ (Andreini); Kobilja glava près de Tolmin, 1 ♀ (Springer); Cerna prst, 2 ♂ 6 ♀ (Ganglbauer); Trnovo, à l'est de Nova Gorica, 8 ♀ (Pretner, Springer); Vodize, 1 ♂ 1 ♀ (Springer); Nanos, 1 ♂ 7 ♀ (Pretner, Springer, Winkler); Postojna, 2 ♂ (Gobanz); Rakov Škocjan près de Postojna, 2 ♂ 3 ♀ (Pretner); Planina, 1 ♂ (Coiffait); Logatec, 1 ♂ (Coiffait); Ljubljana, 7 ♂ 6 ♀ (Stussiner); Golovec près de Ljubljana, 1 ♂ 1 ♀ (Stussiner); Franz = Vransko, 13 ♂ 12 ♀ (Stolz); Kočevje, 1 ♂ (Tanzer). Croatie: environs de Skrad, 1 ♂ 2 ♀ (Winkler) et de Fužine, 3 ♀ (Winkler); Banska Vrata près de Fužine, 1 ♂ (Mihók); Ogulin, 1 ♀ (Moczarski); Grande Kapela, 1 ♂ 1 ♀ (Reitter). Sur-tout dans les couches profondes de feuilles mortes de hêtre.

Tableau 1. Longueur/largeur en mm chez quelques *Scotoplectus capellae*, du plus petit au plus grand. La longueur de la tête est mesurée du bord postérieur des tempes au bord antérieur du lobe frontal; la longueur des élytres est prise le long de la suture.

provenance	Rakov Škocjan ♂	Gr. Kapela ♂ type capellae	Banska Vrata ♂ type fodori	Pielungo ♀ paratype friulanus
tête	0,25/0,295	0,28/0,34	0,29/0,34	0,29/0,36
pronotum	0,28/0,29	0,30/0,31	0,32/0,33	0,33/0,35
élytres	0,27/0,34	0,29/0,38	0,32/0,39	0,33/0,41

Scotoplectus weiratheri n. sp.

Scotoplectus weiratheri MACHULKA, in litt.

Long. 1,4 mm. Coloration entièrement d'un brun rougeâtre clair. Teguments lisses et brillants. Tête (0,25–0,26/0,29–0,32 mm) légèrement plus large que le pronotum, ornée sur la face dorsale d'une dépression en forme de U

renversé partant des fossettes interoculaires; les deux branches longitudinales de cette dépression peu profondes, terminées chacune en avant par une fossette allongée plus ou moins distincte, assez profonde, dans laquelle débouche la branche transversale; celle-ci un peu plus large, moyennement ou assez profonde. Fossettes interoculaires petites, profondes, séparées par un espace à peu près égal à celui qui les sépare chacune du bord de la tête; une petite dépression très superficielle et peu distincte entre les fossettes interoculaires, légèrement en arrière de celles-ci. Face ventrale de la tête non ponctuée. Yeux complètement effacés, sans aucune saillie anguleuse à leur emplacement. Antennes plutôt courtes et robustes; article 2 un peu plus long que large, 3 à peu près aussi long que large, 4 et 5 nettement plus larges que longs, 6 à 8 transverses, 9 et 10 très transverses, 11 presque aussi long que les quatre articles précédents réunis. Pronotum (0,26-0,28/0,28-0,30 mm) nettement et régulièrement atténué du tiers antérieur au bord postérieur, les côtés armés en arrière du milieu de très petites dents aiguës; disque orné d'une petite fossette plutôt arrondie, légère ou peu profonde, non reliée à la fossette basale médiane; fossettes latérales bien marquées, profondes, reliées à la fossette médiane par un sillon transverse léger. Elytres (0,25-0,27/0,33-0,35 mm) avec chacun deux fossettes basales égales et bien marquées, une strie suturale partiellement atrophiée, oblique, plus ou moins distincte jusqu'au milieu de l'élytre où elle entre en contact avec la suture, une strie dorsale courte plus ou moins marquée et une petite dépression arrondie située au quart apical, un peu plus près du bord externe que de la suture; bord externe des élytres un peu relevé, la carénule marginale très distincte en vue dorsale sur toute la longueur, accompagnée sur son bord interne supérieur d'une gouttière qui prolonge en arrière la fossette marginale, elle-même bien marquée; le bord externe n'est pas régulièrement arrondi mais il présente, au niveau de la fossette marginale, une très petite dent saillante suivie d'une concavité plus ou moins distincte; callosité humérale effacée. Premier tergite abdominal simple.

Pas de caractères sexuels apparents, sauf peut-être sur le dernier sternite. Mais celui-ci a été brisé et perdu lors de l'extraction de l'édéage, effectuée par Machulka.

Edéage (fig. 2). Long. 0,32 mm. Paramères symétriques, relativement grêles, légèrement coudés au quart apical, atténués en pointe à l'apex. Lobe médian assez grand, asymétrique, caréné dans sa partie apicale médiane. Armature du sac interne peu chitinisée, inerme, asymétrique.

Grèce, Macédoine: Bos Dagh près de Drama, 1 ♂ 3 ♀ (Weirather) (holotype ♂ et 2 paratypes, Nos SMF C 14 460 et SMF C 14 461, Natur-Museum und Forschungs-Institut «Senckenberg», Frankfurt am Main; 1 paratype, Mus. Genève). D'après les notes manuscrites laissées par L. Weirather (Mus. Genève) et déchiffrées par E. Pretner (Postojna), ces *Scotoplectus* ont été trouvés plus exactement à Babica Dol, ou Babin Do, à l'est de Volak, à 1250 m d'altitude, le 12.VI.1931.

Scotoplectus ponticus n. sp.

Long. 1,05 mm. Coloration entièrement d'un brun rougeâtre clair. Teguments lisses et brillants. Tête (0,19/0,23 mm) de même largeur que le pronotum, ornée sur la face dorsale, entre les tubercules antennaires, d'une dépression transverse profonde et rectiligne, formée semble-t-il de deux fossettes contiguës, plus ou moins distinctes suivant l'angle d'observation. Fossettes interoculaires petites, assez profondes, séparées par un espace égal à celui qui les

sépare chacune du bord de la tête, prolongées en avant par un sillon étroit peu profond jusque dans la dépression transverse déjà décrite; milieu de la tête orné d'une fossette allongée un peu plus grande que les fossettes interoculaires, assez profonde, prolongée en arrière par un petit sillon léger jusqu'à la constriction collaire. Face ventrale de la tête non ponctuée. Yeux complètement effacés, sans aucune saillie anguleuse à leur emplacement. Antennes courtes et robustes; article 2 un peu plus long que large, 3 un peu plus large que long, 4 transverse, 5 à 10 très transverses, 11 aussi long que les quatre articles précédents réunis. Pronotum (0,22/0,23 mm) nettement et régulièrement atténué du milieu au bord postérieur, les côtés non échancrés par les fossettes latérales en vue dorsale; disque orné d'un sillon longitudinal assez bien marqué, finement relié à la fossette basale médiane; fossettes latérales très petites mais profondes, reliées à la fossette médiane par un sillon transverse superficiel, peu distinct. Elytres (0,22/0,27 mm) avec chacun une petite fossette basale interne prolongée par une strie suturale entière, normalement développée, subparallèle à la suture et une petite dépression arrondie située au tiers apical, un peu plus près du bord externe que de la suture; carénule marginale particulièrement fine, indistincte en vue dorsale sur la moitié antérieure des élytres, peu distincte dans la moitié postérieure; bord externe des élytres régulièrement arrondi; fossette basale externe, strie dorsale, fossette marginale et callosité humérale complètement effacées. Premier tergite abdominal orné sur son bord antérieur de deux petites carénules très courtes, légères et subparallèles, séparées par un espace égal au tiers de la largeur basale du segment; sternites simples. Mâle encore inconnu.

Turquie, Giresun: Tirebolu, 1 ♀ (Besuchet) trouvée dans une vieille souche pourrie, le 17.V.1967 (holotype, Mus. Genève) au cours d'un voyage d'étude subventionné par le Fonds national suisse de la recherche scientifique.

Scotoplectus caspicus n. sp.

Long. 1,25 mm. Diffère de *ponticus*, auquel il est étroitement apparenté, par ses dimensions plus grandes (tête: 0,23/0,26 mm; pronotum: 0,26/0,27 mm; élytres: 0,26/0,33 mm), par la dépression transverse de la tête plus longue et courbée en arc de cercle, par les fossettes interoculaires séparées par un espace un peu plus grand que celui qui les sépare chacune du bord de la tête, par les sillons prolongeant les fossettes interoculaires et la fossette médiane plus larges et plus profonds, par les côtés du pronotum un peu échancrés par les fossettes latérales en vue dorsale, par le sillon transverse du pronotum moins superficiel, par la carénule marginale des élytres relativement bien distincte en vue dorsale sur toute la longueur, enfin par les carénules du premier tergite abdominal un peu mieux marquées et nettement divergentes. Mâle encore inconnu.

Iran, Ghilan: vallée de Nav, près de Heroabad, 1 ♀ (Vit) sous un tronc pourri enfoncé dans le sol, le 6.VIII.1973 (holotype, Mus. Genève).

Scotoplectus winkleri BLATT.

Scotoplectus (Moczarskia) winkleri BLATTNÝ, 1914: 93; type: ♂, environs de Skrad/Yougoslavie (! Mus. Frey, Tutzing).

Scotoplectus (Moczarskia) winkleri SZÉKESY, 1941: 160.

Long. 1,2-1,3 mm. Coloration entièrement d'un brun rougeâtre clair. Téguments lisses et brillants. Tête (0,21-0,23/0,25-0,28 mm) légèrement plus

large que le pronotum, ornée sur la face dorsale d'une dépression en forme de U renversé partant des fossettes interoculaires; les deux branches longitudinales de cette dépression assez profondes, terminées chacune en avant par une fossette allongée plus ou moins distincte dans laquelle débouche la branche transversale; celle-ci plus large, superficielle ou peu profonde. Fossettes interoculaires petites, profondes, séparées par un espace un peu plus grand que celui qui les sépare chacune du bord de la tête; une petite dépression arrondie, plus ou moins superficielle, entre les fossettes interoculaires, légèrement en arrière de celles-ci. Face ventrale de la tête distinctement ponctuée. Yeux complètement effacés, leur emplacement marqué d'une toute petite saillie anguleuse. Antennes plutôt courtes et robustes; article 2 un peu plus long que large, 3 à peu près aussi long que large, 4 et 5 transverses, 6 à 10 très transverses, 11 un peu plus long que les trois articles précédents réunis. Pronotum (0,235-0,26/0,235-0,26 mm) nettement mais plus ou moins régulièrement atténué du milieu au bord postérieur, les côtés étant plus ou moins distinctement échancrés par les fossettes latérales en vue dorsale; disque orné d'une fossette allongée bien marquée, non ou très superficiellement reliée à la fossette basale médiane; fossettes latérales petites mais profondes, reliées à la fossette médiane par un sillon transverse léger. Elytres (0,21-0,24/0,26-0,30 mm) avec chacun une petite dépression arrondie située au tiers ou au quart apical, un peu plus près du bord externe que de la suture; strie suturale complètement ou partiellement effacée, marquée tout au plus dans la moitié antérieure de l'élytre; carénule marginale relativement bien distincte en vue dorsale sur toute la longueur; bord externe des élytres régulièrement arrondi; fossettes basales, strie dorsale, fossette marginale et callosité humérale complètement effacées. Premier tergite abdominal orné sur son bord antérieur de deux carénules minuscules à peine distinctes, séparées par un espace égal au tiers de la largeur basale du segment.

Caractères sexuels de la femelle. Branches longitudinales de la dépression frontale rectilignes, légèrement convergentes d'arrière en avant, séparées par une surface peu convexe, simple. Dernier sternite orné, dans la moitié antérieure, d'une fossette médiane profonde, un peu plus large que longue.

Caractères sexuels du mâle. Branches longitudinales de la dépression frontale légèrement courbées intérieurement, séparées par une surface assez convexe mais reliées un peu en avant des fossettes interoculaires par un sillon transversal relativement profond. Abdomen avec les 2e, 3e et 4e sternites ornés chacun, dans la moitié postérieure d'une dépression aplatie ou très légère, élargie d'avant en arrière; milieu du bord postérieur du 5e sternite avec une petite échancrure arrondie dont le bord est relevé; dernier sternite avec une grande fossette médiane profonde, un peu plus longue que large.

Edéage (fig. 3). Long. 0,23-0,25 mm. Paramères symétriques, robustes, brusquement coudés au tiers apical. Lobe médian court et large, un peu plus développé dans la partie apicale droite. Armature du sac interne asymétrique, formée d'une pièce portant cinq ou six épines.

Yougoslavie, Croatie: Mt Risnjak, Lazak, 2 ♂ 2 ♀ (Franz); montagnes près de Skrad, 8 ♂ 6 ♀ (Winkler, Jureček) et de Fužine, 4 ♂ 1 ♀ (Winkler). Dans la terre, entre les racines.

Les cinq *Scotoplectus* actuellement connus peuvent se classer dans trois groupes d'espèces suivant la régression des fossettes basales des élytres: groupe de *capellae* avec deux fossettes (*capellae* REITT. et *weiratheri* n. sp.), groupe de *ponticus* avec une fossette (*ponticus* n. sp. et *caspicus* n. sp.) et groupe de *winkleri* sans fossette (*winkleri* BLATT.). Le sous-genre *Moczarskia* BLATTNÝ (1914: 93), créé pour l'espèce *winkleri*, ne peut vraiment pas être conservé; il tombe donc dans la synonymie de *Scotoplectus* REITTER (1879: 44) (syn. nov.).

Tableau des espèces

- | | | |
|---|--|---|
| 1 | Chaque élytre avec deux fossettes basales, la fossette externe étant toujours bien développée, plus ou moins prolongée en arrière par une strie dorsale | 2 |
| - | Chaque élytre avec tout au plus une fossette basale située près de la suture, la fossette externe étant toujours complètement effacée | 3 |
| 2 | Strie suturale subparallèle à la suture, bien distincte au moins jusqu'au quart apical de l'élytre. Emplacement des yeux marqué par une petite saillie anguleuse. 1,4-1,7 mm. Carinthie, Vénétie, Slovénie, Croatie | |
| | | <i>capellae</i> REITT. (<i>fodori</i> SZEK., <i>friulanus</i> MEGG.) |
| - | Strie suturale convergeant avec la suture, peu distincte, marquée jusqu'au milieu de l'élytre. Emplacement des yeux sans trace de saillie anguleuse. 1,4 mm. Macédoine | <i>weiratheri</i> n. sp. |
| 3 | Fossette basale interne des élytres et strie suturale bien marquées. Face dorsale de la tête avec une fossette médiane allongée et assez profonde située entre les fossettes interoculaires | 4 |
| - | Fossette basale interne des élytres complètement effacée; strie suturale plus ou moins atrophiée, distincte tout au plus sur la moitié antérieure de l'élytre. Face dorsale de la tête avec une petite dépression arrondie plus ou moins superficielle entre les fossettes interoculaires. 1,2-1,3 mm. Croatie | <i>winkleri</i> BLATT. |
| 4 | Dépression transverse du front rectiligne, prolongée de chaque côté jusqu'aux fossettes interoculaires par un sillon étroit et peu profond. 1,05 mm. Alpes Pontiques | <i>ponticus</i> n. sp. |
| - | Dépression transverse du front courbée en arc de cercle, prolongée de chaque côté jusqu'aux fossettes interoculaires par un sillon assez large et relativement profond. 1,25 mm. Ghilan | <i>caspicus</i> n. sp. |

Remerciements

J'ai pu disposer pour cette révision de tous les *Scotoplectus* des musées de Bonn, Budapest, Francfort-sur-le-Main, Ljubljana, Milan et Paris, du Muséum G. Frey de Tuzing et de la collection G. Binaghi de Gênes; je remercie vivement tous les collègues qui m'ont ainsi permis de mener à bien cette étude; mes remerciements vont également à M. E. Pretner de Postojna, qui m'a permis de retrouver les *Scotoplectus* récoltés par Weirather, et à M. S. Vit de Genève, qui m'a très généreusement remis le seul exemplaire découvert en Iran.

Index bibliographique

- BLATTNÝ, W. & C. 1914. *Ein neuer Scotoplectus aus Kroatien*. Verh. zool.-bot. Ges. Wien 64: 93-94.
- FREUDE, H., K. W. HARDE & G. A. LOHSE. 1974. *Die Käfer Mitteleuropas*. 5. Krefeld, 381 p.
- GANGLBAUER, L. 1895. *Die Käfer von Mitteleuropa*. II. Wien, 881 p.
- MEGGIOLARO, G. 1966. *Descrizione di alcuni nuovi Pselaphidae palearctici e note sinonimiche*. Boll. Soc. ent. Ital. 96: 150-161.
- PORTA, A. 1926. *Fauna Coleopterorum Italica*. II. *Staphylinoidea*. Piacenza, 405 p.
- RAFFRAY, A. 1910. *Revision des Euplectus paléarctiques*. Ann. Soc. ent. Fr. 79: 179-264.
- REITTER, E. 1879. *Coleopterologische Ergebnisse einer Reise nach Croatien und Slavonien*. Verh. zool.-bot. Ges. Wien 29: 35-56.
- REITTER, E. 1881. *Bestimmungs-Tabellen der europäischen Coleopteren*. V. *Paussidae, Clavigeridae, Pselaphidae und Scydmaenidae*. Ibid. 31: 443-593.
- SZÉKESY, V. 1941. *Eine neue Pselaphiden-Art aus Kroatien*. Ann. Mus. nat. Hung., Zool., Budapest 34: 158-160.