

Notes sur le genre *Belotus* et description de deux nouveaux taxons (Col. Cantharidae)

Autor(en): **Brancucci, Michel**

Objektyp: **Article**

Zeitschrift: **Mitteilungen der Schweizerischen Entomologischen Gesellschaft = Bulletin de la Société Entomologique Suisse = Journal of the Swiss Entomological Society**

Band (Jahr): **54 (1981)**

Heft 1-2

PDF erstellt am: **29.06.2024**

Persistenter Link: <https://doi.org/10.5169/seals-401984>

Nutzungsbedingungen

Die ETH-Bibliothek ist Anbieterin der digitalisierten Zeitschriften. Sie besitzt keine Urheberrechte an den Inhalten der Zeitschriften. Die Rechte liegen in der Regel bei den Herausgebern.

Die auf der Plattform e-periodica veröffentlichten Dokumente stehen für nicht-kommerzielle Zwecke in Lehre und Forschung sowie für die private Nutzung frei zur Verfügung. Einzelne Dateien oder Ausdrucke aus diesem Angebot können zusammen mit diesen Nutzungsbedingungen und den korrekten Herkunftsbezeichnungen weitergegeben werden.

Das Veröffentlichen von Bildern in Print- und Online-Publikationen ist nur mit vorheriger Genehmigung der Rechteinhaber erlaubt. Die systematische Speicherung von Teilen des elektronischen Angebots auf anderen Servern bedarf ebenfalls des schriftlichen Einverständnisses der Rechteinhaber.

Haftungsausschluss

Alle Angaben erfolgen ohne Gewähr für Vollständigkeit oder Richtigkeit. Es wird keine Haftung übernommen für Schäden durch die Verwendung von Informationen aus diesem Online-Angebot oder durch das Fehlen von Informationen. Dies gilt auch für Inhalte Dritter, die über dieses Angebot zugänglich sind.

Notes sur le genre *Belotus* et description de deux nouveaux taxons (Col. Cantharidae)

MICHEL BRANCUCCI

Muséum d'Histoire Naturelle, Entomologie, Augustinergasse 2, CH-4001 Bâle

Notes on some Belotus with description of two new taxa - The study of a great amount of material allows me to describe *Belotus acutipennis* n. sp. and *B. maculatus platonensis* n. ssp. from Brasil, to describe the female of *B. paranensis* BRANCUCCI and to give a few notes on the systematics and on the distribution of *B. maculatus* GORHAM, *B. baeri* (PIC), *B. acuminatus* CHAMPION, *B. testaceiceps* (PIC), *B. concavicornis* PIC and *B. curtipennis* BRANCUCCI. *B. albonotatus* PIC is transferred to *Trypherus*. *Trypherus argentinus* STEINHEIL is placed in *Belotus* «incertae sedis». The variety *T. argentinus bicoloriceps* PIC is considered a synonym of *B. limbatus* (PIC).

Depuis la révision du genre *Belotus* (BRANCUCCI, 1979) nous avons retrouvé et reçu un abondant matériel pour détermination. Il nous est par conséquent possible non seulement de donner de plus amples renseignements sur la systématique et la répartition de quelques espèces mais également d'en ajouter une aux 29 recensées alors, de décrire une sous-espèce de *B. maculatus* GORHAM et la femelle de *B. paranensis* BRANCUCCI. Par ailleurs, les types de *Belotus albonotatus* PIC, placé en «incertae sedis» dans notre révision, ont pu être retrouvés. Ceci nous a permis d'exclure définitivement cette espèce du genre *Belotus* et de la transférer dans le genre *Trypherus*. Par contre, *Trypherus argentinus* STEINHEIL est placé en «incertae sedis» dans le genre *Belotus*, sa variété *bicoloriceps* PIC en synonymie avec *B. limbatus* (PIC).

Belotus acutipennis n. sp.

Tête noire, testacée en avant des yeux. Antennes brunes concolores. Mandibules et palpes maxillaires bruns. Pronotum noir de poix. Elytres noir de poix, testacés dans la partie apicale. Abdomen testacé, à l'exception des deux derniers urites qui sont brun-noir. Pattes noir de poix.

♂. Tête lisse, luisante, peu convexe. Pubescence très fine et dense. Yeux peu proéminents. Espace interoculaire 1,6 fois plus large que le plus grand diamètre de l'œil. Antennes courtes, atteignant les deux tiers postérieurs des élytres. Premier article allongé, le deuxième globuleux, 2,7 fois plus court; le troisième 1,6 fois plus long que le deuxième; le quatrième 3 fois plus long que le deuxième; les cinquième et suivants subégaux, de même longueur que le premier.

Pronotum lisse, transversal, 1,1 fois plus large que long. Pubescence fine et régulière.

Elytres allongés, 1,7 fois plus longs que larges ensemble aux épaules, avec la partie apicale aiguë. Pubescence fine et dense, mêlée çà et là, en particulier sur les bords, de soies plus longues.

Avant-dernier sternite largement échancré (Fig. 1).

Edéage: Paramère dorsal droit cylindrique, muni d'une série de grosses soies dans sa partie apicale. Paramère gauche lamelleux, bordé de quelques fines soies du côté gauche. Paramère ventral droit prolongé du côté gauche et également muni d'une série de soies sur son bord postérieur (Fig. 4, d'après l'holotype).

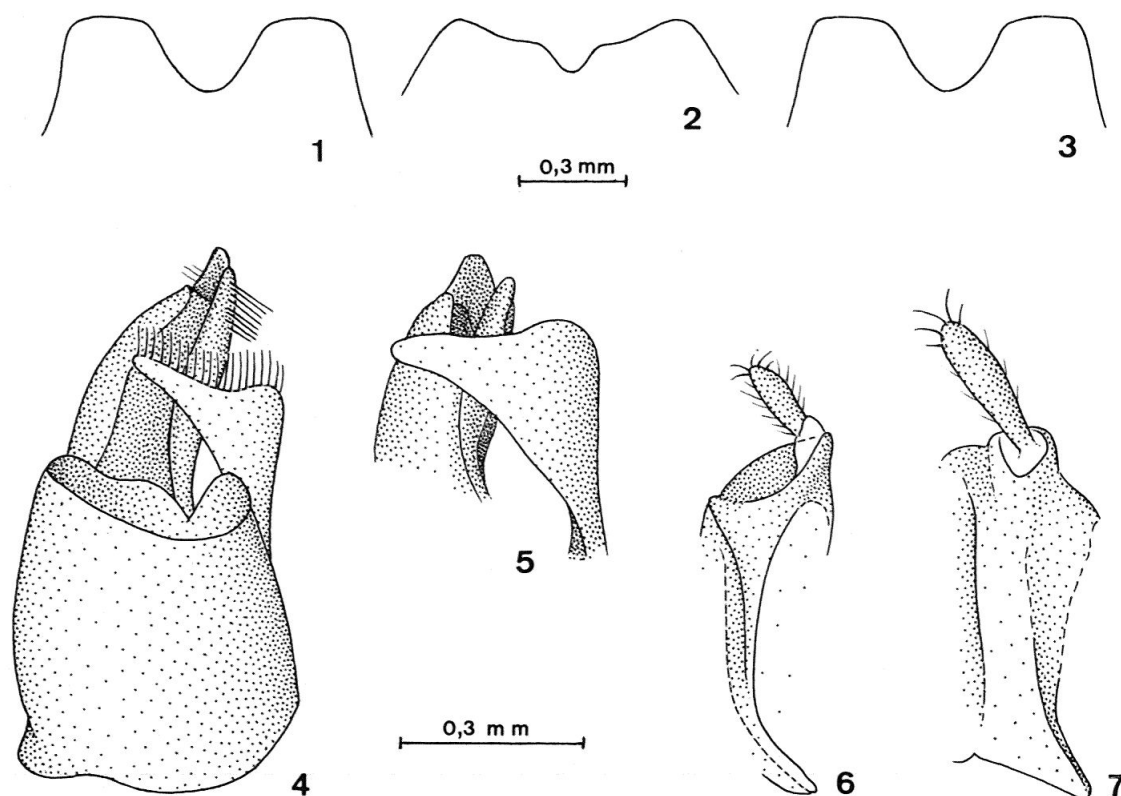
♀. Un peu plus grande que le mâle. Yeux à peine moins proéminents. Espace interoculaire 1,8 fois plus large que le plus grand diamètre de l'œil. Dernier sternite largement et peu profondément échancré (Fig. 2). Coxite effilé à la base, large au sommet. Style court (Fig. 6, d'après un paratype).

Longueur totale: 5,5-5,7 mm.

Types: 1 holotype ♂ et 14 paratypes (2 ♂ et 12 ♀). Tous les individus au Muséum d'Histoire Naturelle de Bâle. Localités: Brésil, Paraíba, Pendeneia, 22.3.1956 (holotype et 12 paratypes). Idem, Joazeirinho, 24.3.1956, A.G.A. SILVA (2 paratypes).

Affinités: Cette espèce appartient au groupe *acuminatus* défini dans notre révision (BRANCUCCI, 1979). Elle est proche de *B. wittmeri* BRANCUCCI. Elle s'en distingue cependant par son appareil génital ♂, par les segments génitaux ♀ et par sa coloration particulièrement sombre.

Répartition: Brésil.



Figs 1-7: *Belotus acutipennis*: avant-dernier sternite ♂ (1), dernier sternite ♀ (2), édéage ♂ en vue ventrale (4) et coxite ♀ (6); *B. paranensis*: dernier sternite ♀ (3) et coxite ♀ (7); *B. maculatus platonensis*: édéage ♂, détail en vue ventrale (5).

Belotus paranensis BRANCUCCI

Belotus paranensis BRANCUCCI, 1979, Ent. Bas. 4: 400.

Cette espèce a été décrite sur un exemplaire du Brésil. Dans la collection WITTMER nous avons trouvé 4 individus supplémentaires (2♂ et 2 ♀) provenant de Morro de Sapucaia (Brésil). Ceci nous a permis d'étudier la femelle et d'en donner la description suivante:

♀. Un peu plus grande que le ♂ (5 mm). Yeux peu proéminents. Espace interoculaire 1,6 fois plus large que le plus grand diamètre de l'œil. Antennes atteignant presque l'apex des élytres. Dernier sternite profondément échancré (Fig. 3). Coxite large, limité par deux arêtes externes. Style allongé (Fig. 7).

Belotus limbatus (PIC)

Maronius limbatus PIC, 1906, Echange 22: 9.

Trypherus argentinus var. *bicoloriceps* PIC, 1928, Mélanges exot.-ent. 51: 14, n. syn.

Selon la description originale, le ou les types de *Trypherus argentinus* var. *bicoloriceps* devraient être déposés au Muséum National d'Histoire Naturelle de Paris, dans la collection PIC. Le seul individu que nous ayons pu trouver est un ♂. Aucune indication ne permet d'affirmer qu'il s'agisse du type. L'analogie des localités des espèces décrites dans la même publication et l'étiquette de détermination écrite de la main de PIC, permettent cependant de le supposer. Localité: R. Argentina, Prov. Cordoba, XII.1897, C. BRUCH.

Après comparaison de l'holotype mentionné ci-dessus avec *B. limbatus* (PIC), aucune différence significative n'a pu être mise en évidence. Nous proposons donc de considérer *T. argentinus* var. *bicoloriceps* PIC comme synonyme de *Belotus limbatus* (PIC).

Belotus maculatus GORHAM

Belotus maculatus GORHAM, 1881, Biol. Centr.-Amer. III(2): 99.

10 syntypes que nous n'avons pas signalés dans notre révision sont conservés dans les collections du British Museum (Londres). La série typique comprend maintenant 16 individus, tous de la même localité: Panama, Volcan de Chiriqui, 2000-3000', CHAMPION. Le British Museum possède en outre les individus suivants:

Panama: Volcan de Chiriqui, 25-4000', CHAMPION (1♀). Caldera, 1200', CHAMPION (16 ex.). Bugaba, 800-1500', CHAMPION (2 ex.).

Belotus maculatus platonensis n. ssp.

Cette sous-espèce constitue la première indication sur la présence de *B. maculatus* GORHAM au Brésil. Elle se distingue aisément de cette dernière non seulement par sa coloration, ses élytres moins fortement rembrunis aux épaules, mais

surtout par l'édéage ♂. Le paramère ventral droit n'est en effet pas prolongé dans sa partie gauche et le paramère dorsal droit présente un rebord sur son arête droite (Fig. 5). Pour le reste *B. maculatus platonensis* est semblable à l'espèce type.

Types: Holotype ♂ (Museu Paraense Emilio Goeldi, Belém) et 20 paratypes (1♂ et 12♀, Museu Paraense Emilio Goeldi; 1♂ et 6♀, Muséum d'Histoire Naturelle de Bâle). Localité: Brésil, Pôrto Platon, 20.7.61, 23.7.61, J. & B. BECHYNÉ. 8 paratypes (6♀, Museu Paraense Emilio Goeldi; 1♂ et 1♀, Muséum d'Histoire Naturelle de Bâle). Localité: Brésil, Pôrto Santana, 3.7.61, J. & B. BECHYNÉ.

Belotus baeri (Pic)

Maronius baeri Pic, 1906, Echange 22: 52.

Dans la collection WITTMER, nous avons retrouvé deux syntypes non mentionnés dans notre révision. Il s'agit de deux individus ♂ dont un a perdu son édéage. La localité et le collectionneur correspondent parfaitement à ceux du lectotype.

Belotus acuminatus CHAMPION

Belotus acuminatus CHAMPION, 1915, Trans. ent. Soc. London: 135

Aux 12 paralectotypes mentionnés dans notre révision, nous pouvons en ajouter 2 (Muséum National d'Histoire Naturelle, Paris). Localité: Panama, Volcan de Chiriqui, 2000-3000', C. G. CHAMPION.

Belotus testaceiceps (Pic)

Maronius testaceiceps Pic, 1906, Echange 22: 52.

Jusqu'à présent seule la localité typique n'était connue (Brésil, Pr. de Bahia), nous pouvons ajouter: Teresopolis, 5.2.1952, W. WITTMER. De plus, une femelle appartenant à la série typique a été retrouvée dans la collection Pic.

Belotus concavicornis Pic

Belotus concavicornis Pic, 1930, Rev. Soc. Ent. Argent. 3: 44.

Cette espèce n'était, jusqu'ici connue que de trois localités d'Argentine et d'une seule du Brésil. Comme stations nouvelles, signalons:

Argentine: Formosa, Misién Laishi, 18.12.1948, R. GOLDBACH. Tandil, 18.12.1950, W. WITTMER. Chaco de Santa Fé, Las Garzas, Bords du Rio Las Garzas, 20 kil. à l'O. d'Ocampo, 1903, E.-R. WAGNER. Brésil: Rio Grande do Sul, Pôrto Alegre, 25.11.1931; idem, 3.11.1954. Vila Oliva, 9.2.1949. S. F. Paula, I.1937; idem, 4.2.1940; idem, 1.2.1942.

Belotus curtipennis BRANCUCCI

Belotus curtipennis BRANCUCCI, 1979, Ent. Bas. 4: 380.

La répartition de cette espèce se limitait à l'Argentine. La localité suivante est la première pour le Paraguay: N.-Paraguay, Estancia Postillon, Puerto Max a. Rio Paraguay, 9.3.1905, LOUIS DES ARTS jr.

Espèce «incertae sedis»

Belotus argentinus (STEINHEIL) n. comb.

Trypherus argentinus STEINHEIL, 1872 (1873), Atti Soc. ital. Sci. nat. 15: 571.

Cette espèce appartient sans nul doute au genre *Belotus*. Elle a été décrite sur un ou plusieurs individus récoltés par STROBEL dans la Pampa, entre Rio Cuarto et Rosario, près de Estancia di Caravayo. Aucun exemplaire n'a pu être retrouvé et, malheureusement, ni la description, ni la localité typique et encore moins les déterminations des différents auteurs ne nous ont permis de l'identifier avec certitude.

Espèce exclue du genre *Belotus*

Trypherus albonotatus (PIC) n. comb.

Belotus albonotatus PIC, 1914, Mélanges exot.-ent. 11: 9.

Lors de notre dernier passage à Paris, nous avons retrouvé les types de cette espèce placée alors en «incertae sedis». *T. albonotatus* appartient bien à ce genre ou au moins au groupe d'espèces sud-américaines placées dans ce genre.

REMERCIEMENTS

Nous tenons à exprimer ici notre reconnaissance au Dr. J. MENIER (Paris), à Melle C. M. F. VON HAYEK (Londres) et au Dr. W. L. OVERAL (Belém) pour l'abondant matériel qu'ils ont bien voulu mettre à notre disposition.

BIBLIOGRAPHIE

BRANCUCCI, M. 1979. Révision du genre *Belotus* Gorham (Col. Cantharidae).
Entomologica Basiliensia 4: 361-430.

(reçu le 10 février 1981)