

# Nota sinonimica su *Pseudeurostus helveticus* (Pic 1902) (Coleoptera, Ptinidae)

Autor(en): **Focarile, Alessandro**

Objektyp: **Article**

Zeitschrift: **Mitteilungen der Schweizerischen Entomologischen Gesellschaft = Bulletin de la Société Entomologique Suisse = Journal of the Swiss Entomological Society**

Band (Jahr): **56 (1983)**

Heft 1-2

PDF erstellt am: **11.08.2024**

Persistenter Link: <https://doi.org/10.5169/seals-402065>

## **Nutzungsbedingungen**

Die ETH-Bibliothek ist Anbieterin der digitalisierten Zeitschriften. Sie besitzt keine Urheberrechte an den Inhalten der Zeitschriften. Die Rechte liegen in der Regel bei den Herausgebern.

Die auf der Plattform e-periodica veröffentlichten Dokumente stehen für nicht-kommerzielle Zwecke in Lehre und Forschung sowie für die private Nutzung frei zur Verfügung. Einzelne Dateien oder Ausdrucke aus diesem Angebot können zusammen mit diesen Nutzungsbedingungen und den korrekten Herkunftsbezeichnungen weitergegeben werden.

Das Veröffentlichen von Bildern in Print- und Online-Publikationen ist nur mit vorheriger Genehmigung der Rechteinhaber erlaubt. Die systematische Speicherung von Teilen des elektronischen Angebots auf anderen Servern bedarf ebenfalls des schriftlichen Einverständnisses der Rechteinhaber.

## **Haftungsausschluss**

Alle Angaben erfolgen ohne Gewähr für Vollständigkeit oder Richtigkeit. Es wird keine Haftung übernommen für Schäden durch die Verwendung von Informationen aus diesem Online-Angebot oder durch das Fehlen von Informationen. Dies gilt auch für Inhalte Dritter, die über dieses Angebot zugänglich sind.

## Nota sinonimica su *Pseudeurostus helveticus* (Pic 1902) (Coleoptera, Ptinidae)

ALESSANDRO FOCARILE  
I-11010 Saint-Pierre (Aosta, Italia)

*The synonymy of Pseudeurostus helveticus (PIC 1902) (Coleoptera, Ptinidae) - Pseudeurostus helveticus (PIC 1902) is a junior synonym of P. frigidus (BOIELD. 1854). Known localities extend in the western Alps (France, Italy, Switzerland), from the Ligurian up to the Rhaetian Alps.*

Grazie alla cortese collaborazione di Mlle N. BERTI del Muséum National d'Histoire Naturelle de Paris, ho potuto esaminare il tipo unico di *P. helveticus* (PIC 1902). Dal confronto con numerosi esemplari di *P. frigidus* (BOIELD. 1854) mi è possibile stabilire la seguente sinonimia: *Ptinus frigidus* BOIELDIEU 1854 = *Eurostus helveticus* PIC 1902.

Il tipo di PIC (una femmina) è comparato dall'autore con *frigidus* e con *ammophilus* (CHOV.), specie quest'ultima che non conosco in natura. Si tratta di un esemplare in cattive condizioni e quindi con una pubescenza ridotta. A proposito della diffusione di questa sul protorace, PIC (l. c.) parla di un «sillon», mentre in realtà si tratta di una mancanza longitudinale di quei peli che si osservano invece negli esemplari freschi di *frigidus*. In questi esemplari, la pubescenza sulle elitre è doppia, formata cioè:

- sia da peli sollevati e disposti in serie regolari dalla base alla declività posteriore;
- sia da «zone» con peli più piccoli, biancastri e coricati.

Va quindi considerato che questo carattere della pubescenza è da utilizzare solo con esemplari freschi e non danneggiati. Per il resto, PIC è molto laconico, e l'esemplare tipico che ho avuto sotto gli occhi non si differenzia dagli altri numerosi esemplari esaminati di *frigidus*. Da rilevare infine la considerevole variazione di statura nell'ambito di questa specie, e che può oscillare tra i 2 ed i 3,2 mm, senza alcuna relazione con il sesso o con l'altitudine della località di raccolta.

### SITUAZIONE TASSONOMICA

*Ptinus frigidus* BOIELD. 1854, Ann. Soc. ent. France 3 (II), Bull. p. LXXXII  
- loc. class.: Mont St-Bernard.

*Niptus (Eurostus) frigidus* (BOIELD.) 1886, Stierlin, Col. Helv. p. 113: «St-Bernard, Mt-Moro».

*Ptinus frigidus* (BOIELD.) 1890, Favre, Col. Valais p. 233: «Très rare. Sous les pierres dans les Alpes. Saas, Chandolin, Mattmark, St-Bernard, Mte Moro; aussi à Handeck, Bernina.»

*Niptus frigidus* (BOIELD.) 1889, Baudi, Cat. Col. Piemonte p. 134: «Alpi Pennine e Leponzie ancor più raro.»

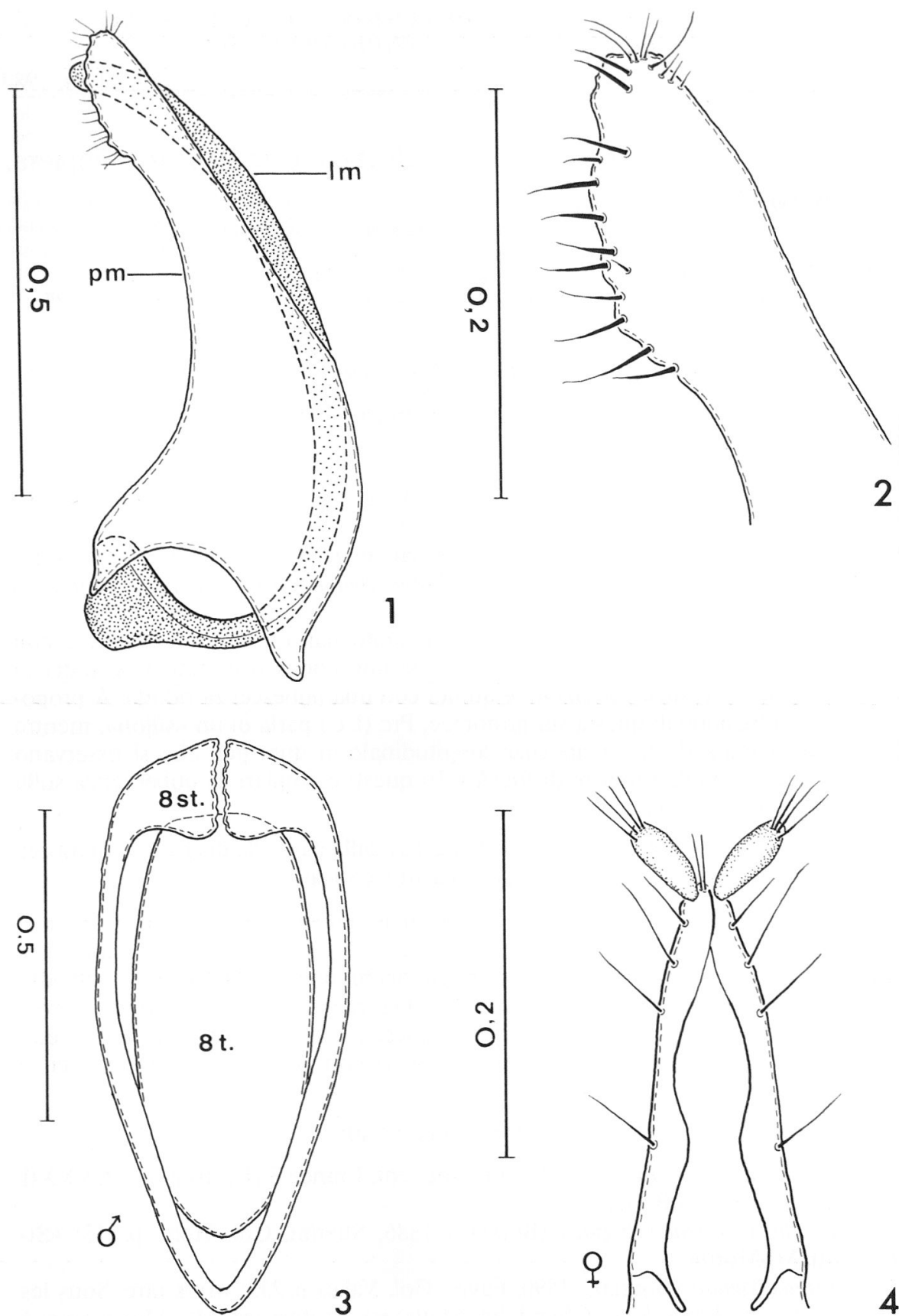


Fig. 1: eedeago in visione laterale (pm = paramero, lm = lobo mediano) - Fig. 2: apice del paramero a maggiore ingrandimento - Fig. 3: 8° urite (da un esemplare del Vallese: Berisal, 1700 m, leg. Bes.) - Fig. 4: segmento genitale della ♀ (da un esemplare del Ticino: Monte Gridone, 2100 m, leg. Bes.)

*Eurostus helveticus* (PIC) 1904, L'Echange 17 (no. 207) p. 18 - loc. class.: Saas.  
*Eurostus frigidus* (BOIELD.) 1912, Pic. Col. Cat. pars 41, p. 13: «Schweiz, Seealpen.»

*Pseudeurostus frigidus* (BOIELD.) 1927, Winkler, Cat. col. pal. p. 811: «Alp.»

*Pseudeurostus helveticus* (PIC) 1927, Winkler id. id.: «H.»

*Niptus (Pseudeurostus) frigidus* (BOIELD.) 1929, Porta, Fna Col. Ital., vol. III, p. 421: «Piemonte (anche nelle tane di Marmotta).»

*Eurostus frigidus* (BOIELD.) 1929, Luigioni, Cat. Col. Ital., p. 654: «Alp. mar. Alp. graj. Alp. penn., Alp. lep.»

*Pseudeurostus frigidus* (BOIELD.) 1935, Ste Cl. Deville, Cat. Col. France p. 387: «typus: mt-St. Bernard - Alpes mérid.»

*Pseudeurostus helveticus* (PIC) 1975, Focarile, Rev. Valdôt. Hist. Natur., 29, p. 86: Val d'Aosta, Monte Crabun.

*Pseudeurostus frigidus* (BOIELD. 1854) = *P. helveticus* (PIC 1902), FOCARILE 1983, hoc opus.

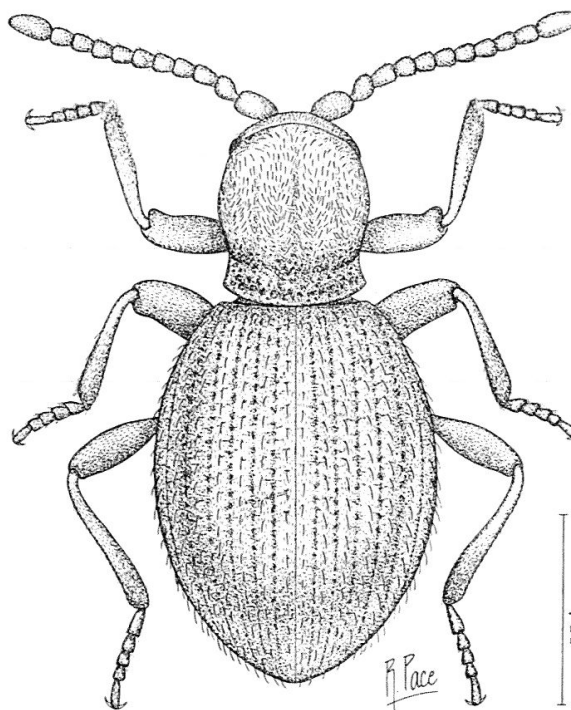


Fig. 5: *Pseudeurostus frigidus* (BOIELD. 1854), disegno di R. PACE. (da FOCARILE 1975, pubblicato sub *P. helveticus* PIC).

#### COROLOGIA

A seguito dell'esame di un numeroso materiale, conosco attualmente la specie in esame di 52 località alpine, alle quali sono da aggiungere 6 località desunte da FAVRE (1890 p. 233). Da questo insieme di dati, si può rilevare che il nostro ptinide è diffuso nelle Alpi occidentali e centrali, da quelle Liguri (Monte Antoroto) alle Retiche (Passo del Bernina), come sarà indicato in dettaglio qui di seguito, e come si può visualizzare sinteticamente nella cartina a Fig. 6.

*P. frigidus* è sicuramente assente in Austria (Vorarlberg, Tirolo, regioni alpine intensivamente esplorate da molto tempo), ed è per questa ragione che esso non è stato preso in considerazione da HORION (1961, Faun. mitteleurop. Käfer, vol. VIII) e neppure da FREUDE-HARDE-LOHSE (1969, Käfer Mitteleuropas, vol. 8).

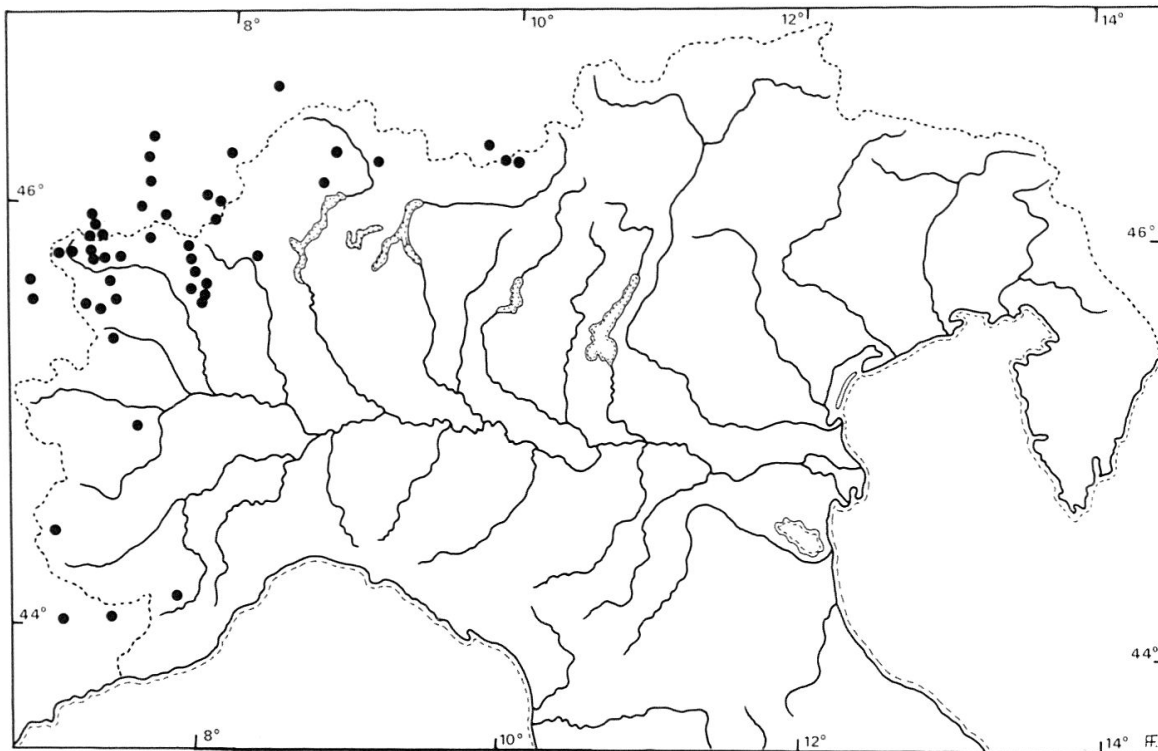


Fig. 6: corologia di *P. frigidus* (BOIELD.) La cartina mostra un addensamento delle località nel Vallese e in Valle d'Aosta, in diretta relazione con una più intensa esplorazione faunistica di questi territori alpini.

*Francia:*

Alpes-Maritimes, Madonna delle Finestre (coll. Dodero in MSNG)<sup>1</sup> - Alpes-de-Hte Provence: Maurin (id. id.); Savoie: La Plagne, 1800 m (Foc.!) - Ref. de l'Arpont, (Parc Nat. Vanoise), 2200 m (Foc.!).

*Italia:*

Piemonte, prov. Cuneo: Monte Antoroto, 2000 m (LÖBL!) - Acceglio Val Maira (coll. Dodero in MSNG) - prov. Torino: Coazze (coll. Dodero in MSNG) - Ceresole Reale, Monte Resson (coll. Dodero in MSNG) - prov. Vercelli: Monte Mucrone, 2000 m (COM.!, in MHNG) - Val Chiobbia (Biellese), (coll. Mancini in MSNG) - Oropa (Alpe Camino e Alpe Bosa) (coll. Binaghi e Dodero in MSNG) - Bocchetta del Croso, 1900 m (Foc.!) - Prarayer (Valpelline), 2200 m (Foc.!) - Bocchetta delle Pisse, 2400 m (MONGUZZI!) - Varallo Sesia, in Faggeta (CASALE!); Valle d'Aosta: Gressoney (MSNG) - vallone Bettaforca, V. Gressoney, 2400 m (Foc.!) - M. Pietra Bianca, V. Gressoney, 2400 mm (Foc.!) - M. Crabun, 2400 m (Foc.!) - Becca di Viou, 1900 m (Foc.!) - Etroubles, bois de Lanche, 1650 m (Foc.!) - Plan Puitz, St-Oyen, 1900 m (Foc.!) - M. Fallère, 2200 m (KAHLEN!) - Val di Rhêmes: Alpe Feluma, 2500 m (Foc.!) - Val Savaranche: Dejoz (MSNG) - Alpe Pila (a Sud di Aosta), 1930-2100 m (Foc.!) - Lago Chamolé, 2200 m (ROSA!) - Cogne, bois de Sylvenoire, 1700-1900 m (Foc.!) - Courmayeur, La-Suche, 1800 m (Foc.!) - Val Veni, 2100 m (COM.!, MHNG)

<sup>1</sup> Abbreviazioni: MHNG (Mus. Hist. Nat. Genève), MSNG (Mus. St. Nat. Genova), BES. (CL. BESUCHET), COM. (A. COMELLINI), FOC. (A. FOCARILE), SCH. (P. SCHERLER), TOU. (G. TOUMAYEFF)

Svizzera:

Vallese (VS): Gd. St-Bernard, 2200 m (COM.!, MHNG) - Valsorey, 1750 m (BES.!, MHNG) - Liddes, 1700 m (BES.!, MHNG) - Menouve, 2100 m (TOU.!, MHNG) - Tsaté (V. d'Hérens), 2400 m (SCH., coll. SCHERLER) - Ferpècle (V. d'Hérens 1800 m SCH., coll. SCHERLER), 2200 m (TOU.!, MHNG) - Les Rosses sur Ferpècle, 2500 m (SCH., coll. SCHERLER) - Arolla (V. d'Hérens), 1900 m (BES.!, MHNG) - Zinal (V. d'Anniviers), 1900 m (BES.!, MHNG) - Zermatt: Riffelalp 2150 m (COM.!, MHNG) e Riffelberg, 2500 m (BES.!, MHNG) - Schwarzsee, 2550 m (COM.!, MHNG) - Val di Saas: Almagell (Linder!, MHNG) - Furggtal 2300 m (SCH.!, MHNG et coll. SCHERLER) - Berisal (Simplon), 1700 m (BES.!, MHNG) - Torrentalp (Leukerbad), 2000 m (BES.!, MHNG) - «Saas, Chandolin, Mattmark, Monte Moro, Gd. St-Bernard» (FAVRE 1890 p.233). Berna (BE): Handeck (oggi Handegg), FAVRE (l. c.). Ticino (TI): Monte Gridone, 2000 m (BES.!, MHNG) - Forcarella del Lago (Cima di Biasca), 2260 m (Foc.!, MHNG). Passo Redorta, 2000 m (BES., Mus. Lausanne). Grigioni (GR): St. Moritz, 1800 m (TOU.!, MHNG) - sur St. Moritz, 2100 m (COM.!, MHNG) Bernina: Val Viola, 2300 m (SCH., coll. SCHERLER) - Bernina, FAVRE (l. c.).

La specie ha dunque una zonazione verticale compresa tra i 1400 ed i 2550 m di quota ma, come vedremo di seguito, è un elemento essenzialmente silvicolo.

Nell'ambito dei generi affini agli *Ptinus* (quali sono oggi considerati), gli *Pseudeurostus* costituiscono un piccolo raggruppamento di specie legate ai biotopi montani ed alpini intesi in senso ecologico. Secondo il Catalogo WINKLER (1927) sono note 5 specie diffuse sui sistemi montuosi dall'Anatolia ai Pirenei, con spiccata gravitazione occidentale, e con una vistosa lacuna in corrispondenza della penisola Balcanica:

<i>cylindricornis</i> (RTT.)	Asia minore
<i>apenninus</i> (BAUDI) <sup>2</sup>	Appennini
<i>bordei</i> (DEV.) <sup>2</sup>	Corsica
<i>frigidus</i> (BOIELD.)	Alpi occidentali e centrali
<i>anemophilus</i> (CHOB.)	Francia meridionale
<i>submetallicus</i> (FAIRM.)	Pirenei

#### ECOLOGIA

Lungamente considerata specie rara e raccolta solo in singoli esemplari, *P. frigidus* è stata finora raccolta soprattutto oltre i 2000 m, sotto pietre, presso nidi di Marmotta, vagliando muschi alla base delle rocce e dei cespugli di *Rhododendron*. Grazie alle mie ricerche sulle cenosi di Coleotteri nelle foreste di Abete rosso (*Picea abies* KARST.) in Valle d'Aosta (Italia) (FOCARILE 1981), è risultato che questo ptinide è una specie caratteristica della lettiera di questa conifera, ed è in questo biotopo che esso raggiunge i più alti tassi di frequenza e di abbondanza. Nelle Peccete Valdostane, *P. frigidus* è stato trovato tra 1400 e 1900 m. Possiamo quindi considerare che gli esemplari finora rinvenuti nei biotopi extra-silvicoli sopra indicati a quote superiori, costituiscano la porzione «marginale» del popolamento ottimale, che è tipicamente silvicolo.

<sup>2</sup> Entrambe queste specie endemiche sono state da me raccolte oltre i 2000 m presso sterco secco di Capra.

Il regime trofico degli adulti degli ptinidi è tuttora imperfettamente conosciuto. A parte un certo numero di specie «antropofile», legate agli insediamenti umani (magazzini di derrate, stalle, fienili, pollai), sono frequenti in bibliografia le citazioni che indicano questi coleotteri come «micetofagi», a carico di spore e miceli di produzioni crittogamiche che si possono insediare su vari substrati organici quali: vegetali in decomposizione, escrementi secchi di animali (anche su guano secco di Pipistrelli in grotta), ed in ricoveri naturali come nidi e tane.

#### RINGRAZIAMENTI

Sono molto grato ai curatori dei seguenti Musei sia per avermi permesso l'esame di materiale, sia per la trasmissione di dati: Dr. CL. BESUCHET (MHNG), Dr. C. LEONARDI (Museo di Milano), Dr. R. POGGI (MSNG, collezioni BINAGHI, DODERO, MANCINI). Ringrazio anche il Sig. R. MONGUZZI (Milano) per avermi fatto conoscere alcune località di proprie catture.

#### BIBLIOGRAFIA (oltre quella citata nel testo):

FOCARILE A. 1981. *Le cenosi di Coleotteri nelle formazioni forestali a Picea abies KARST. (Pecce) della Valle d'Aosta (Quaderni sulla struttura delle zoocenosi terrestri)*. Consiglio Naz. delle Ricerche (Roma), 114 pp., 46 figg.

(erhalten am 21.2.83)