

# Six nouvelles espèces de Dynastinae (Col. Scarabaeoidea)

Autor(en): **Voirin, J.P.**

Objektyp: **Article**

Zeitschrift: **Mitteilungen der Schweizerischen Entomologischen Gesellschaft = Bulletin de la Société Entomologique Suisse = Journal of the Swiss Entomological Society**

Band (Jahr): **69 (1996)**

Heft 2

PDF erstellt am: **12.07.2024**

Persistenter Link: <https://doi.org/10.5169/seals-402632>

## **Nutzungsbedingungen**

Die ETH-Bibliothek ist Anbieterin der digitalisierten Zeitschriften. Sie besitzt keine Urheberrechte an den Inhalten der Zeitschriften. Die Rechte liegen in der Regel bei den Herausgebern.

Die auf der Plattform e-periodica veröffentlichten Dokumente stehen für nicht-kommerzielle Zwecke in Lehre und Forschung sowie für die private Nutzung frei zur Verfügung. Einzelne Dateien oder Ausdrucke aus diesem Angebot können zusammen mit diesen Nutzungsbedingungen und den korrekten Herkunftsbezeichnungen weitergegeben werden.

Das Veröffentlichen von Bildern in Print- und Online-Publikationen ist nur mit vorheriger Genehmigung der Rechteinhaber erlaubt. Die systematische Speicherung von Teilen des elektronischen Angebots auf anderen Servern bedarf ebenfalls des schriftlichen Einverständnisses der Rechteinhaber.

## **Haftungsausschluss**

Alle Angaben erfolgen ohne Gewähr für Vollständigkeit oder Richtigkeit. Es wird keine Haftung übernommen für Schäden durch die Verwendung von Informationen aus diesem Online-Angebot oder durch das Fehlen von Informationen. Dies gilt auch für Inhalte Dritter, die über dieses Angebot zugänglich sind.

## Six nouvelles espèces de Dynastinae (Col. Scarabaeoidea)

J. P. VOIRIN

RN 7, F-83340 Le Luc, France

6 new species of Dynastinae (Col. Scarabaeoidea). - From South-East Asia are described: Oryctoderini: *Neohyphus quadridentatus* from Philippines, Pentodontini: *Dipelicus minusculus* from Sumatra, Oryctini: *Dichodontus denticornis* from Sumatra, *Dichodontus birmanicus* from Burma, *Trichogomphus pistiloïdes* from Java, *Hoploryctoderus chinensis* from China.

Keywords: Coleoptera, Scarabaeidae, Dynastinae, Philippines, Sumatra, Burma, Java, China, systematics.

### INTRODUCTION

Dans un matériel récent en provenance de l'Asie du Sud-Est, plusieurs espèces nouvelles ont pu être mises en évidence. Les genres *Trichogomphus* BURMEISTER et *Dichodontus* BURMEISTER basés sur la structure des mandibules sont sans doute apparentés (BURMEISTER, 1847). Ces deux genres, nous offrant ici 3 nouvelles espèces pourraient peut-être être rapprochés, néanmoins, nous respecterons la séparation actuelle puisque la confusion, -si elle reste possible-, entre ces deux groupes n'est pas suffisante pour justifier une fusion. Malgré les travaux de ENDRODI (1969, 1971a, 1971b, 1974, 1985), nos connaissances sur les Dynastinae peuplant l'Asie du Sud-Est et les Iles du Pacifique restent encore bien incomplètes. La répartition des espèces des zones pacifiques et continentales non seulement n'est pas établie, mais nous rapproche des travaux les plus récents de la géologie. La dispersion des phylum semble être un élément plausible (et sensible) des événements tectoniques contemporains. Les espèces du genre *Hoploryctoderus*, réparties sur l'océan et le continent n'est pas le fruit du hasard, la dispersion des genres *Dipelicus* ou *Xylotrupes* (pour ne citer que ceux-là) n'est pas non plus fortuite. Mes remerciements vont à notre collègue E. N'GUYEN VAN QUI qui nous a offert la plupart des spécimens examinés.

### DESCRIPTION DES ESPECES

*Neohyphus quadridentatus* sp. n.

#### *Mâle*

Longueur: 24,4 mm. Corps oval, parallèle. Tête noire-rouge. Pronotum rouge foncé satiné, élytres, dessous et pattes rouge-marron mat.

*Dessus*: Tête: clypeus plus large que long, plat, moyennement ponctué. L'apex fortement rebordé en un ourlet épais, droit, les angles arrondis, les marges rebor-

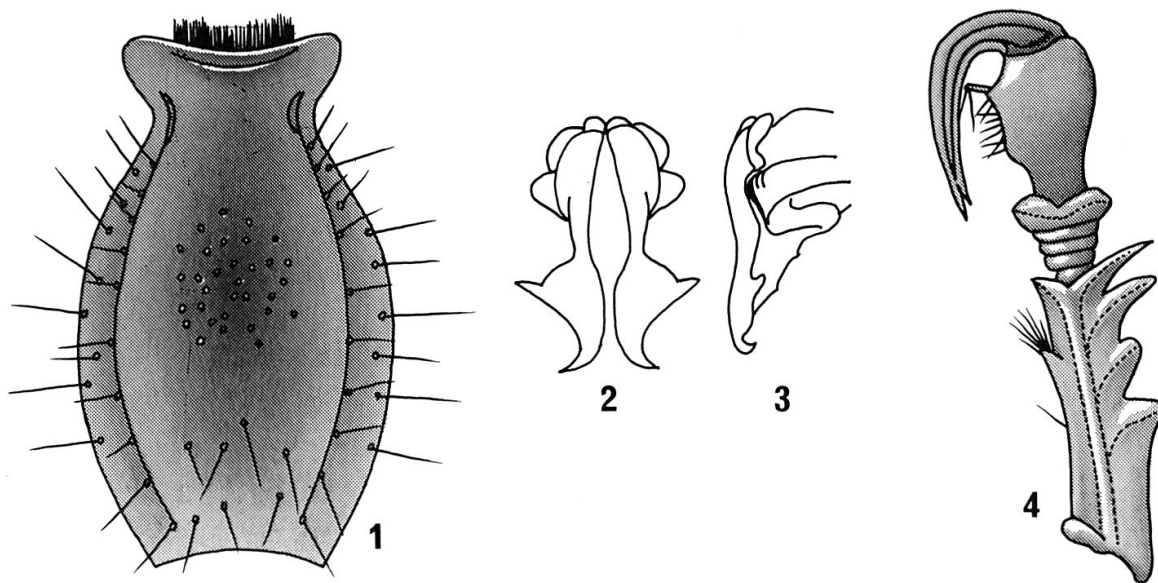
dées moins fortement. Les canthus oculaires sont petits, minces, triangulaires, ponctués. Carène clypéo-frontale non distincte. Le front est densément ponctué. Le vertex est lisse. L'ensemble est uniformément plat. Les antennes de 10 articles sont moyennes. L'article basal ainsi que la massue portent quelques rares soies courtes.

Pronotum: longueur 7 mm, largeur 10,8 mm. La plus grande largeur au milieu. Le disque est régulièrement convexe, moyennement et uniformément ponctué. La marge antérieure est concave, moyennement rebordée, la marge latérale est bisinuée, droite de la moitié à l'angle antérieur, légèrement concave vers l'angle postérieur. Le rebord est fin et régulier. La marge basale simplement convexe est finement rebordée. Les angles antérieurs à 90°, les angles postérieurs nettement dessinés sont à peine obtus.

Scutellum: noir, triangulaire, les côtés semi-elliptiques. Le disque porte quelques points. Sans sillon, les marges ne sont pas distinctes.

Elytres: longueur 15,3 mm, largeur 13,5 mm. Le disque est mat, constellé de points moyens, mal calibrés et peu profonds, tendant à former quelques doubles lignes: ponctuation intermédiaire similaire. La suture ne porte pas de strie. Elle est seulement soulignée près du scutellum et jusqu'en dessous d'un léger renflement moins terne. La base est droite, surépaissie en avant du calus huméral. Les marges conservent la ponctuation habituelle et forment une légère boursouffure longitudinale. Le rebord est fin, noir, peu relevé. L'apex est légèrement rentré, la bordure tend à s'effacer. Les calus huméraux sont petits, longitudinaux, bien dessinés, un peu luisants. Les calus apicaux sont peu marqués.

*Dessous*: Tête: le mentum est plat, oval, allongé et étranglé à son deuxième tiers. Il porte quelques longues soies sur les marges postérieures. L'apex est légèrement échancré (fig. 1). Les mandibules sont unidentées, la marge externe bisinuée. Le prosternum ne compte que quelques soies en sa partie antéro-médiane. La saillie prosternale est moyenne, rectangulaire, munie d'une frange de longues soies postéroapicales. Le metasternum est glabre, lisse, sauf quelques gros points sur les



Figs. 1-4: *Neohyphus quadridentatus* sp. n. Fig. 1: mentum; figs 2 & 3: paramères; fig. 4: tibia antérieur

côtés. Le propygidium est court, sans appareil stridulatoire, finement granité. Le pygidium légèrement convexe, de surface analogue au propygidium est muni d'une frange de courtes soies à l'apex. Paramères: figs 2 & 3.

*Pattes*: les tibias antérieurs sont quadridentés, ce qui présente une particularité au sein du groupe. La dent basale est visible au 2ème tiers du tibia, suivie d'une seconde plus courte, mais visiblement ébauchée, les 2 dents apicales pointues et recourbées, plus longues étant bien groupées. Les articles du tarse s'évasent largement, le basal étant le plus étroit. Les griffes sont très longues, fortement recourbées en leur premier quart. La griffe intérieure est fine et cylindrique, l'extérieure est comprimée postérieurement et porte une légère et courte incision apicale (fig. 4). Les tibias médians sont bicarénés, l'apex tridenté est muni de 4 épines intermédiaires courtes. Les tibias postérieurs sont également bicarénés, l'apex peu dilaté et unidenté porte en outre quelques courtes épines alignées entre la dent et la marge externe. Les tarses sont de même longueur que les tibias.

#### *Femelle*

Inconnue.

#### *Matériel examiné*

Holotype mâle: Philippines, Balisan, II.1990, collection de l'auteur.

#### *Remarque*

Cette espèce présentant 4 dents aux tibias antérieurs fait exception dans le genre. Néanmoins, les autres caractères génériques étant présents, il ne nous semble pas utile de l'en séparer. Cette espèce fut capturée aux lumières, en zone habitée. Le genre *Neohyphus* peut donc être très simplement divisé comme suit grâce au nombre de dents présentes sur les tibias antérieurs:

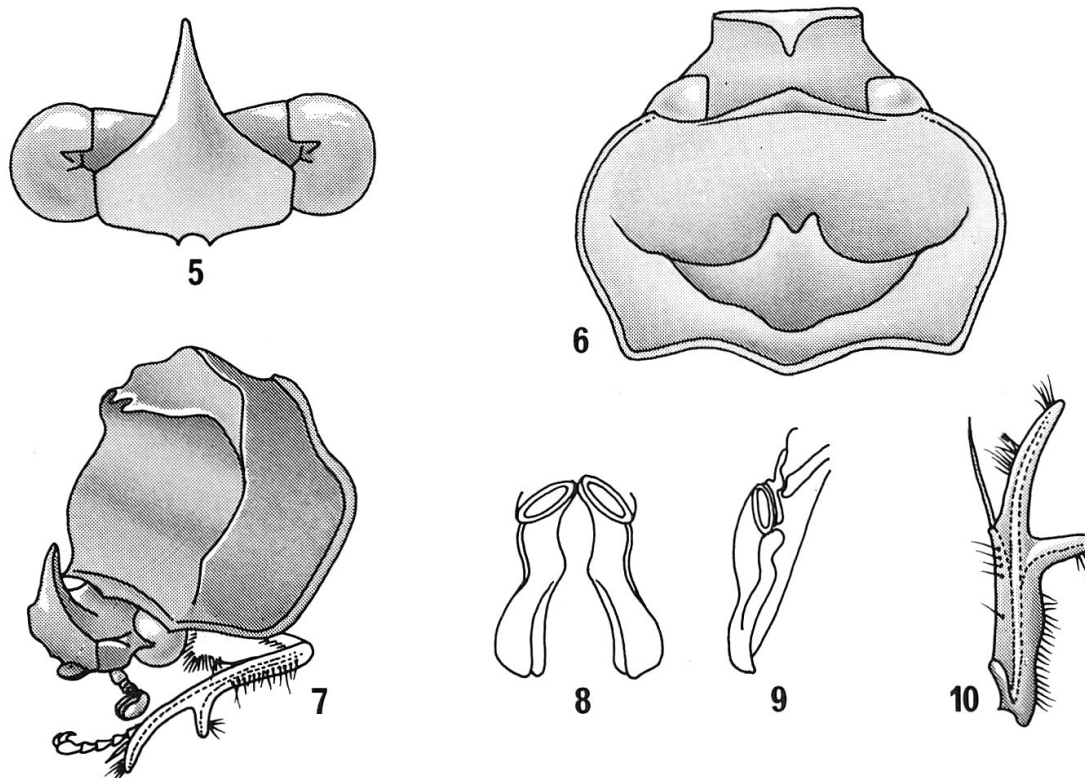
- 2 dents: *N. kleinschmidti* FAIRMAIRE
- 3 dents: *N. semivelutinus* FAIRMAIRE
- 4 dents: *N. quadridentatus* sp. n.

#### *Dipelicus minusculus* sp. n.

#### *Mâle*

Longueur: 14 mm, corps oval, tête, pronotum et pattes marron-rouge. Elytres et dessous rouge cerise foncé.

*Dessus*: Tête (fig.5): clypeus vertical, microscopiquement ponctué, l'apex faiblement bilobé, les lobes à peine discernables, très faiblement rebordés. La partie supérieure est en forme de poire intégrant la corne céphalique. L'ensemble est complètement plat, les côtés de la corne sont concaves, l'apex aigu et légèrement incurvé en arrière. Les joues sont formées d'une nette carène longitudinale très courte, partant de la cote majeure clypéale, s'évanouissant sur et sous les canthus oculaires. Ceux-ci sont courts et arrondis, les yeux très gros. La face postérieure de la corne céphalique est faiblement et longitudinalement carénée, elle se déprime à la base et s'estompe en rejoignant les canthus. La suture clypéofrontale et le vertex sont absents. Vue de dessus, la tête est carrée, les angles antérieurs droits et nets, seules deux faibles dépressions lisses à l'avant de la ligne inter-ocu-



Figs 5-10: *Dipelicus minusculus* sp. n. Fig. 5: tête en vue frontale; fig. 6: tête et pronotum en vue dorsale; fig. 7: tête et pronotum en vue de profil; figs 8 & 9: paramères; fig. 10: tibia antérieur

laire sont notables (fig.6). Les antennes courtes et grêles portent 10 articles, le basal glabre.

Pronotum (fig.7): longueur 3,9 mm, largeur 6,5 mm. Oval transverse, finement ponctué. Les côtés sont régulièrement arrondis, fortement cintrés, convexes. La marge antérieure est faiblement anguleuse, rebordée sur sa longueur, finement aux extrémités, plus généreusement en son centre. Les marges latérales sont bisinuées, finement rebordées. La marge postérieure est forte, épaisse, noire, unisinuée. Les angles antérieurs très obtus sont atténués et en conséquence de la courbure des marges latérales n'ont pas la particularité de former séparation. Les angles postérieurs sont fortement arrondis, chagrinés, réticulés. La sculpture thoracique est tri-étagée. La fosse antérieure lisse, pentue vers la marge, devient horizontale et forme une première plate-forme. Une carène bi-dentée en sa partie antéro-médiane prenant naissance de chaque côté, vient la surplomber et forme une deuxième plate-forme horizontale, lisse également. Les 2 dents sont courtes et rapprochées. Une carène postérieure surmonte l'ensemble de l'architecture. Elle s'amorce avec la 2ème partie (carène bidentée) et occupe l'espace intermédiaire entre celle-ci et la marge postérieure du pronotum. Elle est tri-sinuée. Sa face antérieure est lisse, sa face postérieure ponctuée-chagrinée. L'ensemble assez complexe n'est pas surprenant au sein du groupe, les *Dipelicus* n'ayant pas l'apanage des sculptures thoraciques simples.

Scutellum: triangulaire, le disque lisse et gonflé, la marge lisse, épaisse et noire. Le sillon mal délimité est fortement ponctué irrégulièrement.

Elytres: longueur 8,5 mm, largeur 7,9 mm, ovales. Le disque est imponctué, la surface est légèrement boursoufflée, révélant sporadiquement des traces de rayures

longitudinales. L'ensemble rappelle quelque peu une peau d'orange. La suture est large, nettement délimitée sur toute sa longueur par une strie profonde, rectiligne et constante. La base est droite, faiblement bombée. La marge n'est pas différente du disque. Elle est finement rebordée d'une ligne irrégulière, présentant quelques minuscules interruptions. L'apex est fortement fripé. Les calus huméraux et apicaux sont faibles.

*Dessous:* Tête: le mentum est long, parallèle, très saillant, couvert de soies rouges, longues et parsemées. Les mandibules sont longues, unilobées, creusées en cuiller. La marge externe est bordée de courtes soies rouges, régulièrement alignées. Le prosternum est presque glabre. La pilosité longue et rare restant située sous les marges latérales. La saillie prosternale est longue, affinée en épine. L'apex hérissé de quelques soies longues rayonnantes. Le metasternum est tapissé de soies courtes et éparses, régulièrement réparties. Le propygidium est très finement strié transversalement sur toute sa surface par l'appareil stridulatoire. Le pygidium est court, élargi, fortement convexe, régulièrement ponctué, glabre. La base est en forme de "V" écrasé. La marge est épaissie d'un bourrelet. Paramères: figs 8 & 9.

*Pattes:* les tibias antérieurs grêles sont bidentés. Un léger renflement à mi-longueur sur la marge externe semble indiquer l'amorce d'une 3ème dent. La dent basale est moyenne, perpendiculaire à l'axe tibial. La dent apicale dans le prolongement du tibia est longue et mince, faiblement recourbée, parallèle (fig. 10). Les tarsi sont moyens. Les fémurs médians sont gros, les tibias évasés et bicarénés. Les carènes et l'apex tronqués sont munis d'innombrables soies longues, serrées et fines. L'article basal du tarse est peu dilaté. Les fémurs postérieurs sont globuleux. Les tibias fortement dilatés à l'apex sont bicarénés. La carène basale minuscule est placée sur la marge interne. La carène apicale à 45° par rapport à l'axe du tibia prend naissance sur la marge externe. Elle est rectiligne, ornée de soies régulièrement alignées et rejoint l'apex sur la marge intérieure. Les soies bordant la marge apicale rectiligne sont nombreuses et serrées. Le tarse est court, l'article basal fortement dilaté en palette est garni de soies fines et serrées sur sa marge intérieure, de 4-5 épines longues sur sa marge externe.

### *Femelle*

Inconnue.

### *Matériel examiné*

Holotype mâle : Sumatra, Atjeh, I.1992, collection de l'auteur.

### *Affinités*

Dans le tableau de ENDRODI, cette espèce, avec ses 2 dents thoraciques, son appareil stridulatoire en stries fines, la base du thorax rebordée intégralement et les élytres imponctuées, se place à côté de *D. duplex* SHARP. Par rapport à cette espèce australienne, les différences sont suffisamment nombreuses (2 dents aux tibias antérieurs, plate-forme derrière la fosse thoracique, etc...) pour rendre la confusion impossible.

### *Remarque*

*Dipelicus minusculus* sp. n. se place comme étant la plus petite espèce actuellement connue du genre.

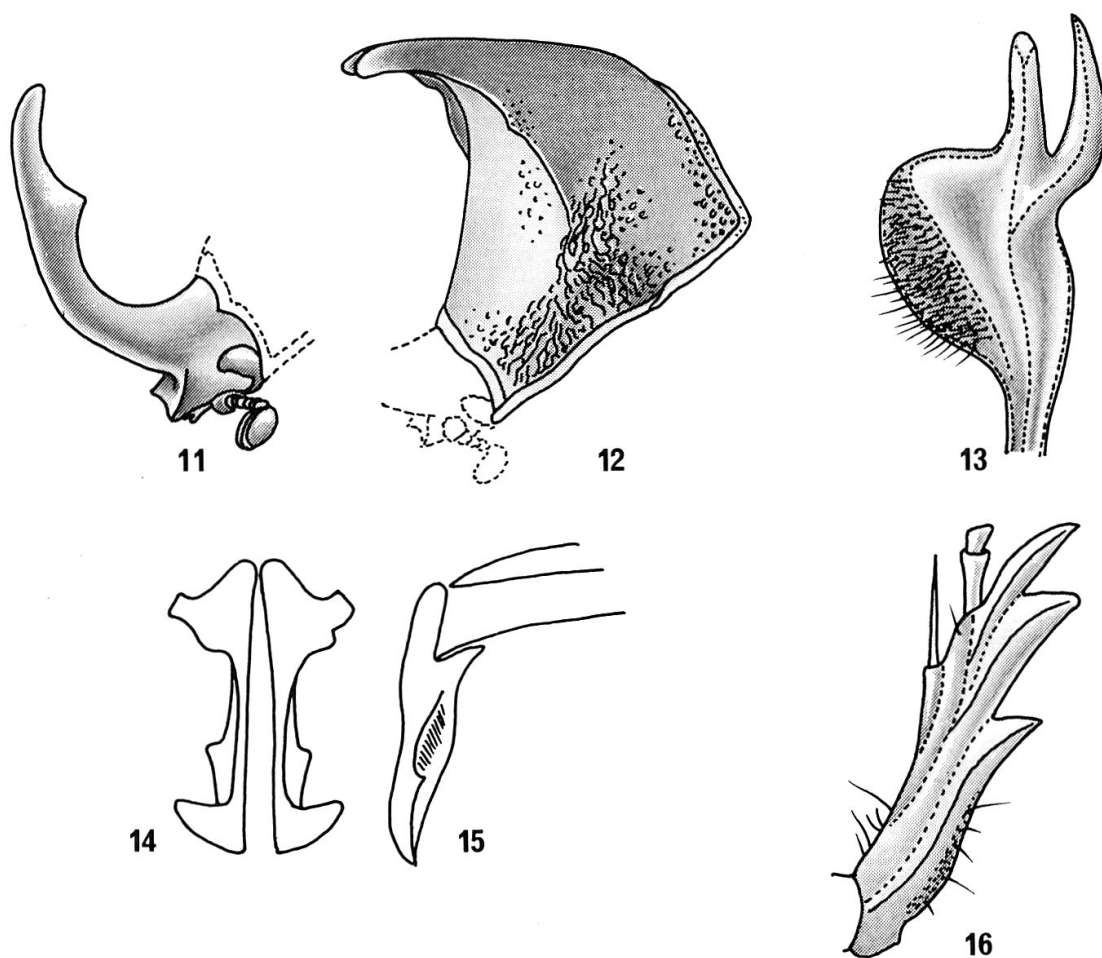
*Dichodontus denticornis* sp. n.

*Mâle*

Longueur: 28,4 mm à 29,9 mm, corps convexe, côtés parallèles, noir rougeâtre.

*Dessus*: Tête (fig.11): Clypeus trapézoïdal, court, finement chagriné, l'apex concave, rebordé largement. Les angles vifs, les joues sont rectilignes, rebordées simplement. Les canthus oculaires sont grands, aplatis, nettement prolongés en avant de l'oeil. La corne céphalique est grande et forte, comprimée latéralement, arquée en arrière régulièrement à son premier quart, l'apex est incurvé brutalement vers l'arrière. La face antérieure est arrondie, microscopiquement ponctuée. La face postérieure est arrondie et présente une dent obtuse aux 2/3 de la hauteur. Antennes de 10 articles, le basal muni de courtes soies rougeâtres.

Pronotum (fig. 12): longueur 11,1 mm, largeur 15,3 mm. La plus grande largeur au milieu. Le disque à grosses chagrinations dilatées se rétrécit fortement en avant et un peu en arrière. Les côtés sont rectilignes des angles antérieurs au



Figs 11-16: *Dichodontus denticornis* sp. n. Fig. 11: tête; fig. 12: pronotum; fig. 13: mandibule; figs 14 & 15: paramères; fig. 16: tibia antérieur

milieu, recourbés fortement pour atteindre les coins postérieurs. La marge antérieure est peu épaisse, mais fortement dilatée. Sa forme sinueuse lui fait décrire un arc en accolade en arrière de la corne céphalique, prolongé d'une courbe de part et d'autre qui épouse la forme des yeux, et atteint les coins antérieurs. Les marges latérales très relevées mais peu épaissies forment une gouttière régulière. La marge postérieure est plus fine et plus épaisse, très sinuée. Les angles antérieurs sont très aigus, en pointe. Les angles postérieurs bien marqués sont obtus.

L'armature thoracique est large, forte, en surplomb. La face antérieure est presque verticale à partir de la marge. La face postérieure est arrondie verticalement à la base, rectiligne et presque horizontale dès son premier quart, et s'avance largement en avant par une plate-forme échancrée surplombant l'ensemble du pronotum. La délimitation entre la face antérieure et la face postérieure est ourlée d'une carène prolongeant régulièrement le surplomb et formant 2 dents obtuses de chaque côté jusqu'à atteindre l'apex de la plate-forme. L'ensemble de la corne est lisse, sauf quelques points fins rarement répartis sur les côtés de la plate-forme, quelques chagrinations lourdes à la base de l'intérieur de la carène.

Scutellum: triangulaire, les côtés semi-elliptiques. Le disque est semicirculaire, lisse. Le sillon est large, lisse, profond et interrompu en son milieu permettant aux marges et au disque de se fondre en une seule surface lisse.

Elytres: longueur 18 mm, largeur 16,2 mm. Le disque est lisse, avec quelques rayures faibles, peu distinctes et imponduees. La suture est soulignée de stries en sillon rectiligne, étroit, net et profond. La base est sinuée, légèrement rebordée entre le scutellum et le calus huméral. Les marges sont lisses, généreusement rebordées sur les 3/4 de la longueur. L'apex est presque lisse, à peine marqué de quelques micro-points. La bordure apicale est discrète. Les calus huméraux sont saillants, les calus apicaux à peine ébauchés.

*Dessous*: Mandibules larges, le lobe extérieur aplati et dilaté, 2 dents apicales fines et longues (fig. 13). Mentum régulièrement convexe, tapissé d'une dense pilosité rouge très courte. La saillie prosternale est glabre, longue, plate, subparallèle, fortement ponctuée, l'apex arrondi. Le pygidium est glabre, brillant, régulièrement convexe et muni de rares points faiblement imprimés, plus denses aux abords de la base et sur les côtés. Le propygidium ne possède pas de trace d'organe stridulatoire. Paramères: figs 14 & 15.

*Pattes*: les tibias antérieurs sont tridentés (fig. 16). La dent basale plus éloignée que les 2 autres. Le tibia s'amincit progressivement à partir du niveau de l'espace entre les dents basale et médiane, pour, à l'apex, se contracter à la largeur de la dent apicale. Les tibias médians sont bicarénés, l'apex muni de deux fortes dents émoussées. Les tibias postérieurs sont également bicarénés. La carène basale modeste, l'apex élargi muni de 5 dents fortes plus ou moins arrondies.

### *Femelle*

Inconnue.

### *Matériel examiné*

Holotype mâle : Sumatra, Pladjal, II.1992, collection de l'auteur.

Paratype mâle : même provenance.



*Affinités*

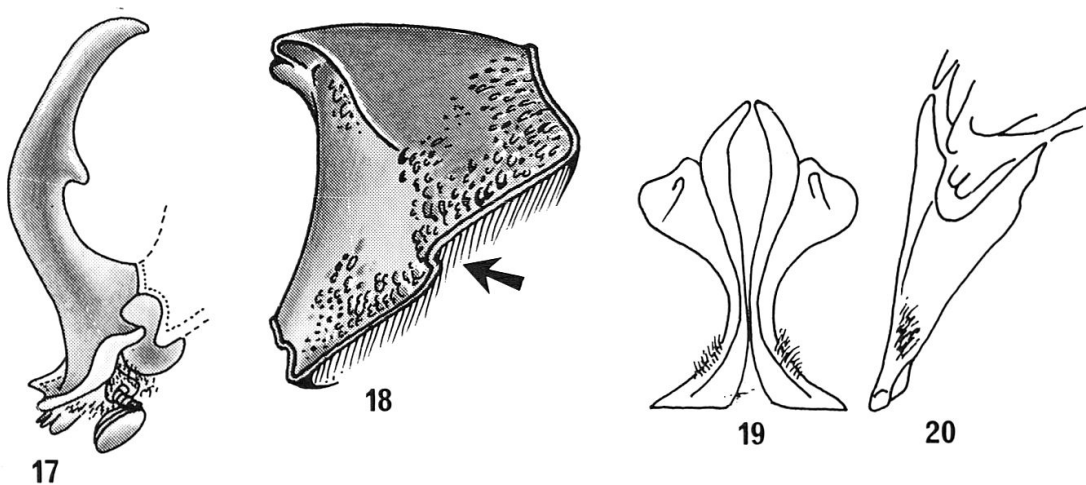
Cette espèce, à élytres lisses, corne thoracique haute et corne céphalique recourbée se place dans la combinaison de ENDRODI près de *D. fissicornis* ARROW. La présence d'une dent en arrière de la corne céphalique l'en sépare aisément.

*Dichodontus birmanicus* sp. n.*Mâle*

Longueur: 30,2 à 32,4 mm. Corps noir ou rouge-noir très foncé, parallèle, trapu, convexe.

*Dessus*: Tête (fig. 17): Clypeus trapézoïdal, chagriné, l'apex légèrement concave, la marge antérieure abruptement rebordée. Les angles aigus, proéminents. Les joues sont rectilignes dans leur partie antérieure, et régulièrement concaves à l'arrière, s'affaissant pour former un canthus oculaire gros, épais et arqué. La joue est rebordée verticalement dans sa partie antérieure. La corne céphalique est longue et épaisse, arquée fortement en arrière au tiers inférieur et à l'apex. La face antérieure est faiblement bombée, les côtés plats. La face postérieure arrondie, présente vers son milieu une forte dent orientée vers le bas. Les antennes de 10 segments sont courtes, l'article basal épais est couvert d'une pilosité longue.

Pronotum: longueur 10,6 mm, largeur 17,3 mm. La plus grande largeur au milieu. Le disque est chagriné, réticulé. Les côtés offrent la particularité de présenter un décrochement dans la plus grande largeur (fig. 18). La marge antérieure fortement concave et finement rebordée est composée de 3 sinuosités concaves correspondant en négatif à la forme post-céphalique: oeil - corne céphalique - oeil. Le rebord est plat, large, peu épais. La marge postérieure est trisinuée, régulièrement ourlée d'un épais bourrelet. Les angles antérieurs sont aigus et émoussés, les angles postérieurs sont bien marqués, obtus. La protubérance thoracique est lisse, large et surplombe une faible cavité antérieure lisse. Le surplomb est en bourrelet court et chagriné au dessous. Sa face supérieure est lisse et formée d'une ligne apicale quadri-cannelée. Les surfaces supérieure et frontale sont lisses. Les côtés chagrinés à fortement réticulés au niveau du décrochement de la marge latérale. La base



Figs 17-20: *Dichodontus birmanicus* sp. n. Fig. 17: tête; fig. 18: pronotum; figs 19 & 20: paramères

postérieure de la protubérance est éparsément ponctuée sur une ligne parallèle à la marge postérieure.

Scutellum: très court, triangulaire, les côtés semi-elliptiques, les marges lisses et épaisses, le disque est petit, fortement ponctué, sans sillon.

Elytres: longueur 19,2 mm, largeur 18 mm, les côtés subparallèles. Le disque est fortement convexe, brillant, lisse, sauf quelques rares points petits et épars disséminés en doubles rayures difficilement discernables. La suture bien dessinée forme un bourrelet. Elle est délimitée aux abords du scutellum par une rangée de points réguliers, ensuite par un sillon fin et rectiligne, peu profond mais bien marqué. La base est convexe, brillante. Les marges sont régulièrement et fortement rebordées. L'apex est lisse, le rebord est le prolongement régulier de la gouttière marginale. Calus huméraux lisses, peu proéminants. Calus apicaux presque absents.

*Dessous*: lobe extérieur des mandibules très dilaté en palette, les 2 dents apicales fines, coniques et rapprochées. Le mentum est court, petit, fortement convexe, couvert d'une généreuse pilosité jaune-rouge. Meso- et metasternum confusément couverts de soies jaunes. La saillie prosternale est moyenne à courte, plate, l'apex arrondi supportant quelques soies courtes. Le propygidium ne présente pas de trace d'organe stridulatoire. Il est marqué de gros points sétigères. La pilosité est courte. Pygidium: Le disque est convexe, lisse, la base ornée de gros points épars à pilosité courte. Les coins moyennement ponctués et l'apex finement chagriné. Paramères: figs 19 & 20.

*Pattes*: tibias antérieurs frêles, tridentés, la dent basale éloignée des 2 autres, l'apicale dans le prolongement du tibia. Le tarse est court et grêle. Tibias médians bicarénés, l'apex muni de 2 fortes dents pointues et évasées. Tibias postérieurs bicarénés, l'apex évasé armé de 2 grosses et courtes dents et de 8 à 12 petites épines secondaires.

### *Femelle*

Longueur: 25,3 mm à 30,8 mm. En référence au mâle. Tête: la corne céphalique est longue, simple, construite sur plan carré. La face antérieure plate ainsi que les côtés sont finement chagrinés. La face postérieure est lisse. L'apex de la corne est rectiligne et forme une petite rotule sur sa face arrière. Pronotum: la protubérance est de même forme que chez le mâle, mais beaucoup plus réduite. Le surplomb est très peu marqué, la ponctuation générale plus accentuée. Elytres: la suture est délimitée régulièrement par un sillon, même aux abords immédiats du scutellum. *Dessous*: la saillie prosternale est arquée et finement chagrinée. La pilosité est plus faible que chez le mâle. Le pygidium est fortement ponctué partout, la pilosité est dense, uniforme et longue. Tibias antérieurs: la dent apicale est dirigée vers l'extérieur à 45°. Tibias postérieurs: l'apex est denté, sinué. Il ne porte qu'une forte dent et quelques petites épines irrégulièrement réparties.

### *Matériel examiné*

Holotype mâle: Burma, Tennasserim, 20.XI.1991, collection de l'auteur.

Paratypes: 1 mâle et 7 femelles, même provenance que l'holotype: 1 mâle, 24.VIII.1993; 1 mâle, 29.XI.1992; 2 femelles, 23.V.1992.

### *Affinités*

Cette espèce, de par sa faible ponctuation élytrale, sa sculpture pronotale basse, se rapproche de *D. coronatus* BURMEISTER. L'armature génitale présente

Tab. 1. Caractères permettant de distinguer *D. birmanicus* sp. n. de *D. coronatus* BURMEISTER

	<i>D. coronatus</i> BURMEISTER	<i>D. birmanicus</i> sp. n.
Marge clypéale	Non rebordée	Abruptement rebordée
Corne céphalique	Simple	Dentée, recourbée
Marges pronotales	Pas de décrochement latéral	Avec décrochement latéral
Protubérance thoracique	Petite	Forte et en surplomb
Ponctuation élytrale	Visible	Très faible
Suture élytrale	Régulière	Ponctuée près du scutellum
Saillie prosternale	Longue	Plus courte
Pygidium	Ponctué	Lisse
Tibias postérieurs	Lobé et sinué avec 1 dent	2 grosses dents

également des similitudes. Le tab. 1 permettra de séparer ces 2 espèces sans risque d'erreur.

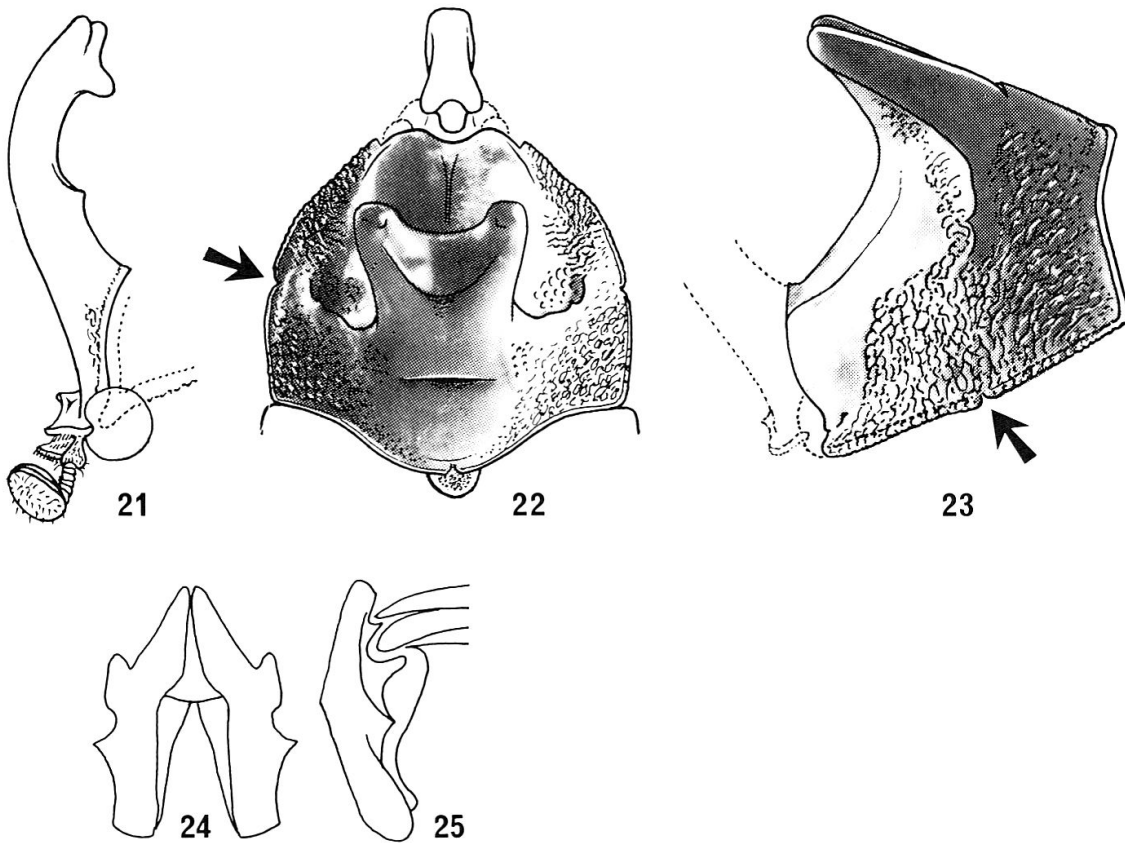
*Trichogomphus pistiloïdes* sp. n.

Longueur: 56 mm, corps noir, parallèle, convexe.

*Dessus*: Tête: (fig. 21): Noire, clypeus trapézoïdal, lisse, marge antérieure légèrement relevée et concave, les angles pointus et horizontaux, les joues légèrement creusées, les marges peu relevées. Canthus oculaires triangulaires, allongés. Corne céphalique très forte, haute, très épaisse. Elle prend naissance sur l'angle antérieur des canthus oculaires en une puissante carène verticale, ce qui donne à la base une forme géométrique pentagonale. Elle est comprimée latéralement de la base au 2ème tiers. Droite de la base aux 3/4, elle se courbe fortement en arrière au dernier quart et devient fourchue à l'apex. La face antérieure est plate, lisse, sauf les bords de la base très faiblement chagrinés. Une carène antérieure médiane fine et bien dessinée est visible du clypeus à mi-hauteur avant de s'atténuer dans la partie supérieure. Les côtés sont concaves, lisses. La face postérieure, arrondie sur toute la hauteur présente une dent à moitié de la rectitude et une protubérance longue et forte à la naissance de la fourche. A son extrémité, l'apex de la corne présente l'aspect d'un pistil, ce qui vaut son nom à l'espèce. Antennes: 10 segments. L'article basal orné d'une pilosité dense et moyenne, la massue hérissée de poils courts.

Pronotum (fig. 22): longueur 24 mm, largeur 28 mm. Le disque est très fortement chagriné. Les côtés légèrement concaves en avant sont arrondis plus ou moins régulièrement. La marge antérieure simple, lisse, non bordée, épouse la forme de la face postérieure de la corne céphalique. Les marges latérales dans leur moitié antérieure sont finement bordées et présentent de fines échancrures formant des denticules provoquées par la réticulation forte des côtés du pronotum. La moitié postérieure est fortement ourlée. Ces deux zones de marges sont interrompues par une petite dépression en gouttière verticale (fig. 23). La marge postérieure très sinuée est rebordée fortement sauf en sa partie médiane qui présente la même interruption verticale que les marges latérales. Angles antérieurs aigus, angles postérieurs à 90°.

La face antérieure du pronotum est lisse, pourvue d'une fine carène médiane montant de la marge jusqu'à la base de la corne. Les côtés de cette surface lisse,



Figs 21-25: *Trichogomphus pistilloides* sp. n. Fig. 21: tête; figs 22 & 23: pronotum; figs 24 & 25: paramères

sinueux près de l'angle antérieur très chagriné, rejoignent la carène médiane à son extrémité supérieure. Les côtés fortement chagrinés-réticulés jusqu'à la base postérieure de la corne enserrant une excroissance latérale lisse, fine et verticale qui rejoint la base des côtés de la corne. Cette dernière est brillante, lisse, large à sa base. Elle se rétrécit à mi-hauteur où elle est marquée sur sa face postérieure d'un sillon transverse. La partie supérieure s'évase, se dresse vers l'avant, devient bifide. Les deux protubérances sont parallèles, cylindriques, leur face inférieure est fortement chagrinée.

Scutellum: semi-circulaire, chagriné, les marges latérales lisses et épaisses, plus larges vers l'arrière. La jonction entre le disque et les marges est semi-circulaire, sans sillon.

Elytres: longueur 33 mm, largeur 30 mm. Noirs rougeâtres. Le disque est lisse, sauf quelques points nets et profonds, parfois confluent à la proximité des 2 premiers tiers de la suture et vers la marge antérieure. Les lignes de points d'impacts deviennent doubles ou triples à proximité du scutellum. La suture élytrale peu visible est sur la partie antérieure de l'élytre délimitée par la ponctuation. Dans le 3ème tiers, une strie nettement renflée forme une bordure. La base est marquée d'un large sillon indistinct peu profond. Les marges restent lisses, rebordées partout. L'apex est faiblement ponctué-chagriné. Les calus huméraux sont peu saillants, les apicaux mieux marqués.

*Dessous*: Tête: mandibules simples et pointues. Le mentum est large, bombé, tronqué à l'apex et garni de longues soies rousses sur les marges. Pronotum: la saillie prosternale est haute, oblongue, plate, arrondie à l'apex, les côtés antérieurs munis de courtes soies rousses. Pygidium large, convexe, lisse sauf quelques points faibles sur les côtés. Paramères allongés, parallèles (figs 24 & 25).

*Pattes*: tibias antérieurs avec 3 dents. La dent basale moyenne éloignée des deux apicales qui sont fortes et recourbées. Tibias médians bicarénés. La carène basale faible, l'apex largement évasé, bidenté. Tibias postérieurs bicarénés. La carène basale peu visible, l'apex fortement bidenté.

#### *Femelle*

Inconnue.

#### *Matériel examiné*

Holotype mâle: Java, Pekalongan, III.1988, collection de l'auteur.

#### *Affinités*

Cette espèce, dans le tableau de ENDRODI est à rapprocher de *T. lunicollis* BURMEISTER. Les différences les plus notables portent sur les armatures céphalothoraciques et les paramères. Néanmoins, nous pouvons mettre en évidence des caractères secondaires (tab. 2).

#### *Hoploryctoderus chinensis* sp. n.

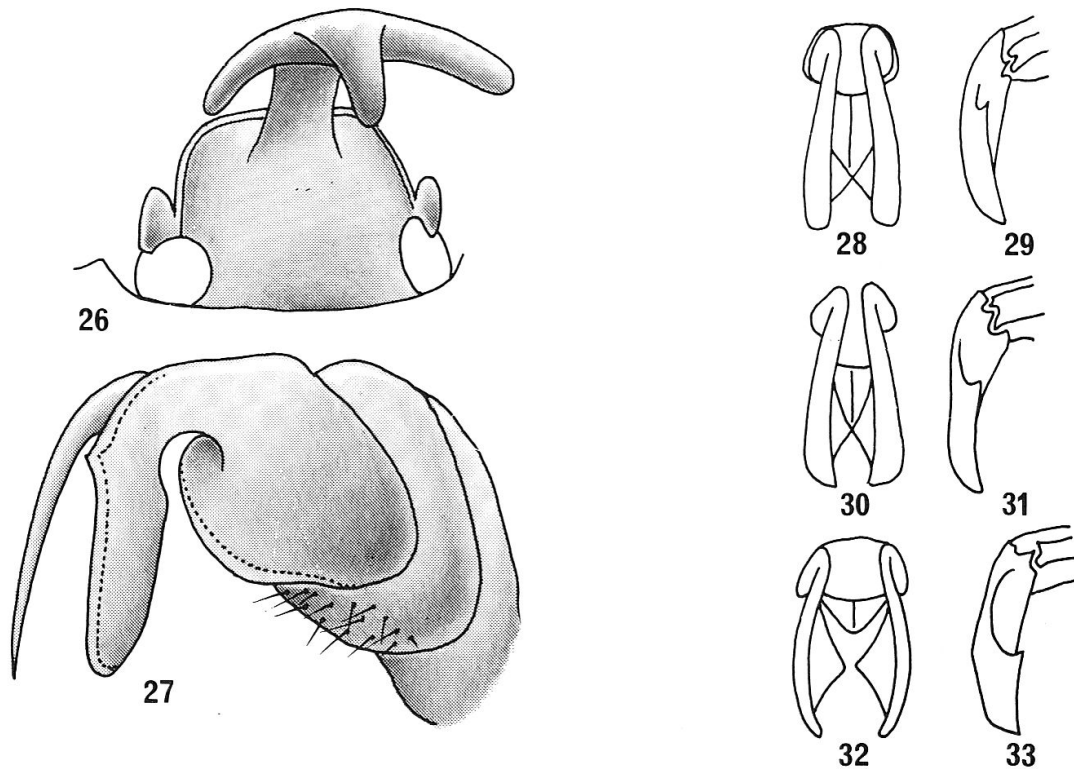
#### *Mâle*

Longueur: 27,8 mm à 31,5 mm. Noir, corps élancé, parallèle.

*Dessus*: Tête (fig. 26), noire. Clypeus plat, large, mat, ponctué régulièrement de points microscopiques, finement rebordé partout. La marge antérieure est tronquée, les angles arrondis régulièrement. La corne clypéale est haute, cylindrique, l'apex tridenté, les 3 branches de longueur similaire. La face antérieure est lisse, ainsi que les dents latérales. La dent médiane est finement ponctué. La suture clypéofrontale est faiblement marquée, à peine visible. Les canthus oculaires sont

Tab. 2. Caractères permettant de distinguer *T. pistiloïdes* sp. n. de *T. lunicollis* BURMEISTER

	<i>T. lunicollis</i> BURMEISTER	<i>T. pistiloïdes</i> sp. n.
Marge clypéale	Relevée et forte	Non relevée
Joues	Rebordées sur 2 niveaux	Margées sur 1 niveau
Marges pronotales	Non interrompues	Interrompues
Suture élytrale	Une ligne de ponctuation près du scutellum	Plusieurs lignes fortes près du scutellum
Mandibules	Sinuées	Droites
Mentum	Plat	Fortement bombé



Figs 26-33: *Hoploryctoderus* spp. *H. chinensis* sp. n. Fig. 26: tête; fig. 27: griffe antérieure; figs 32 & 33: paramères. *H. tridens* MONTR. Figs 28 & 29: paramères. *H. caledonicus* PRELL. Figs 30 & 31: paramères.

longs, bien séparés des joues, saillants et lobés. Le front est plat, presque lisse, le vertex présente une forte dépression entièrement lisse. Antennes de 10 articles, courts et trapus.

Pronotum: longueur 10 mm, largeur 15,7 mm, noir, le disque est entièrement lisse, sauf immédiatement derrière les cornes, où sont présents quelques rares points peu profonds. Les côtés régulièrement et fortement arrondis. La marge antérieure est épaisse. Les marges latérales sont régulièrement rebordées. La marge postérieure est sinuée, convexe, rebordée partout régulièrement. Les angles antérieurs sont pointus, les angles postérieurs arrondis. La protubérance thoracique est double, horizontale, les 2 cornes coniques divergeantes, à l'apex hémisphérique entourent une dépression petite et profonde.

Scutellum: semi-circulaire, plat, lisse.

Elytres: longueur 20,1 mm, largeur 16,6 mm. Le disque est ponctué de lignes doubles nettement distinctes et régulières. La ponctuation intermédiaire est plus confuse. La suture lisse est délimitée d'une ligne nettement creusée. La base est lisse, ornée de renflements correspondant au départ des doubles lignes de ponctuation. Les marges sont très rebordées, très finement ponctuées sur 1/5ème de la largeur élytrale. L'apex est lisse, les calus huméraux et apicaux peu saillants.

*Dessous*: noir, glabre, mandibules pointues, mentum convexe, saillie prosternale haute, rectangulaire, face postérieure convexe. Pygidium mat, lisse, avec quelques rares points seulement en bordure de la base. Le propygidium est court, très ponctué, à pilosité rousse, sans trace d'organe stridulatoire. Paramères: figs 32 & 33.

Tab. 3. Caractères permettant de séparer les espèces du genre *Hoploryctoderus*

	<i>H. tridens</i> MONTR. (Figs 28 & 29)	<i>H. caledonicus</i> PRELL (Figs 30 & 31)	<i>H. chinensis</i> sp. n. (Figs 32 & 33)
Tête	Brillante	Brillante	Mate
Clypeus	Creusé, lisse	Creusé, ponctué	Plat, lisse
Dépression frontale	Faible, peu ponctué	Faible, ponctué	Forte et lisse
Mentum	Plat	Plat	Convexe
Thorax	Peu ponctué	Ponctué	Lisse
Pygidium	Ponctué dans le premier tiers basal	Ponctué partout	Seulement le long de la base
Griffe intérieure du tarse antérieur	Simple	Epaissie et aplatie dorsalement, lisse	Epaissie et aplatie la- téralement, ponctué
Dents tibias post.	3 petites, 1 grande	3 petites, 1 grande	1 grande

*Pattes*: tibias antérieurs avec 3 dents. La griffe intérieure du tarse est puissante, échancrée, aplatie latéralement, et ponctué d'une fine et nette granulation (fig. 27). Les carènes des tibias médians et postérieurs sont fortes, ouvertement sail-  
lantes. L'apex des tibias postérieurs est tronqué, sinué et présente une seule forte  
dent dans l'axe, contre la base du premier segment du tarse.

#### *Femelle*

Inconnue.

#### *Matériel examiné*

Holotype mâle: Chine, Mts Yuning, III.1993, collection de l'auteur.  
Paratypes: 2 mâles, même provenance.

#### *Affinités*

Les 2 espèces du genre *Hoploryctoderus* PRELL actuellement connues peuvent se différencier de cette nouvelle espèce par les critères énoncés au tab. 3.

#### BIBLIOGRAPHIE

- BURMEISTER, H. 1847. *Handbuch der Entomologie-V-Dynastinae*, Berlin.  
ENDRODI, S. 1969. Monographie der Dynastinae-4-Tribus- Pentodontini der Orientalischen Region. *Ent. Arb. Mus. G.Frey* 20: 403-479.  
ENDRODI, S. 1971a. Monographie der Dynastinae-2-Tribus-Oryctoderini. *Pacific Insects* 13(2): 207-241.  
ENDRODI, S. 1971b. Monographie der Dynastinae-4-Tribus-Pentodontini (Papuanische und Pazifische Inselwelt). *Pacific Insects* 13(2): 243-320.  
ENDRODI, S. 1974. Monographie der Dynastinae-5-Tribus-Oryctini-3 teil: Die Arten der Orientalischen, Australischen und Pazifischen Regionen. *Acta zool. Hung.* 20: 323-338.  
ENDRODI, S. 1985. *The Dynastinae of the World*. Dr Junk Publishers, The Hague.

(reçu le 4 août 1995; accepté le 18 octobre 1995)