

Mitteilungen SEV

Objektyp: **Group**

Zeitschrift: **Bulletin des Schweizerischen Elektrotechnischen Vereins :
gemeinsames Publikationsorgan des Schweizerischen
Elektrotechnischen Vereins (SEV) und des Verbandes
Schweizerischer Elektrizitätswerke (VSE)**

Band (Jahr): **57 (1966)**

Heft 24

PDF erstellt am: **15.08.2024**

Nutzungsbedingungen

Die ETH-Bibliothek ist Anbieterin der digitalisierten Zeitschriften. Sie besitzt keine Urheberrechte an den Inhalten der Zeitschriften. Die Rechte liegen in der Regel bei den Herausgebern.

Die auf der Plattform e-periodica veröffentlichten Dokumente stehen für nicht-kommerzielle Zwecke in Lehre und Forschung sowie für die private Nutzung frei zur Verfügung. Einzelne Dateien oder Ausdrucke aus diesem Angebot können zusammen mit diesen Nutzungsbedingungen und den korrekten Herkunftsbezeichnungen weitergegeben werden.

Das Veröffentlichen von Bildern in Print- und Online-Publikationen ist nur mit vorheriger Genehmigung der Rechteinhaber erlaubt. Die systematische Speicherung von Teilen des elektronischen Angebots auf anderen Servern bedarf ebenfalls des schriftlichen Einverständnisses der Rechteinhaber.

Haftungsausschluss

Alle Angaben erfolgen ohne Gewähr für Vollständigkeit oder Richtigkeit. Es wird keine Haftung übernommen für Schäden durch die Verwendung von Informationen aus diesem Online-Angebot oder durch das Fehlen von Informationen. Dies gilt auch für Inhalte Dritter, die über dieses Angebot zugänglich sind.

Der vom schweizerischen Nationalkomitee zusammengestellte Bericht, CENEL/2B(CH)6, der die Antworten auf den Fragebogen CENEL/2B(Secretariat)11 über äussere Motorabmessungen enthält, wurde lebhaft diskutiert und verdankt. Er muss nun noch durch die Angaben der Nationalkomitees von Grossbritannien und Deutschland ergänzt werden. Später soll entschieden werden, ob die gesammelten Höchstabmessungen für jedes Land getrennt oder für die CENEL-Länder gemeinsam als Information herausgegeben werden sollen.

Betreffend die Schutzarten für die Normmotoren wurde festgelegt, dass die aussenventilierten geschlossenen Motoren min-

destens der Schutzart IP 44 und die geschützten innenventilierten Motoren mindestens der Schutzart IP 22 gemäss der demnächst erscheinenden CEI-Publikation entsprechen sollen.

Die Arbeitsgruppe «Kleinleistungsmotoren» konnte vorläufig nur eine Einigung bezüglich Abmessungen der Ölbrennermotoren erzielen. Für die Industrietypen beharrt Grossbritannien immer noch auf der Nema-Reihe, währenddem alle andern Länder die mm-Reihe nach Publikation 72 der CEI verteidigen. Die Arbeitsgruppe wird beauftragt, an einer nächsten Sitzung einen einheitlichen Vorschlag zu unterbreiten. Die nächste Tagung wurde auf 11./12. Mai 1967 in Stockholm angesetzt. *J. G. Hartmann*

Nachrichten- und Hochfrequenztechnik — Télécommunications et haute fréquence

Probleme der Sprachverbindungen im Weltraum

621.396.946 : 629.783

[Nach *W. E. Kock*: Audio Problems in Space. IEEE Transactions on Audio, Au-13(1965)6, S. 132...134]

Zuverlässige Sprachverbindungen im Weltraum zwischen Raumschiffen untereinander und der Erde sind unbedingt notwendig. Der Ausfall der Verbindung kann ein völliges Versagen des Experimentes zur Folge haben.

Die auf der Erde benützten Telefonverbindungen sind von ca. 3500 Hz Bandbreite. Eine vergrösserte Bandbreite würde die Qualität der Sprache bedeutend erhöhen, wäre aber unwirtschaftlich. Lange hat man nach Methoden gesucht, um die Sprachinformation in schmalen Frequenzbändern zu übertragen. Die entwickelten komplizierten Verfahren werden heute infolge ungenügender Qualität und teilweise aus wirtschaftlichen Gründen fast nicht angewendet. Bei Weltraumverbindungen spielt aber die Wirtschaftlichkeit keine Rolle. Es stellen sich eine Reihe anderer Probleme: Die Sendeenergie stammt von Solarzellen. Grössere Sender benötigen mehr Energie, folglich auch mehr Solarzellen; das bedeutet erhöhtes Gewicht. Die Träger Rakete muss vergrössert werden und wird viel teurer. Deshalb sollte die Nutzlast möglichst klein sein, was bedeutet, dass man mit möglichst kleinen Sendeleistungen auskommen sollte. Bei vorgegebener Sendeleistung ist der Störabstand am Empfänger um so besser, je kleiner die Bandbreite ist. Auf der Erde bringt eine Bandbreitereduktion kleine, im Weltraum dagegen sehr grosse wirtschaftliche Vorteile.

Bei Verbindungen mit Bandbreitekompression ist es meistens unmöglich, den Sprechenden zu erkennen. Das ist bei Raumverbindungen auch nicht nötig. Dank den grossen Fortschritten in der Herstellung integrierter Schaltungen ist die Kompliziertheit der Kompressionstechnik kein Problem mehr. Es können sehr leichte und zuverlässige Geräte gebaut werden.

Im amerikanischen Apollo-Programm wird ein zweiteiliges Raumschiff zum Mond fliegen und in eine Umlaufbahn von 130 km über der Mondoberfläche gebracht werden. Die beiden Teile werden getrennt, der eine mit zwei Astronauten bemannte Teil wird auf dem Mond landen, der Kommandoteil wird weiterkreisen. Die Sender für die Verbindung werden für 430 km maximale Reichweite (in Notfällen bis 830 km) gebaut. Sie werden klein und leicht sein. Die Sendeleistung des Teils, der auf dem Mond landet, wird 10 W betragen. Es ist vorgesehen, die «Clipping-Technik» anzuwenden, d. h. die grossen Amplituden des Sprachsignals werden abgeschnitten. Das Verhältnis Effektivwert zu maximaler Amplitude des resultierenden Signals steigt an, dadurch können die Sender mit höherem Modulationsgrad arbeiten. Die Sendeleistung kann für einen gewünschten Geräuschabstand stark reduziert werden. Da die Verständlichkeit der Sprache mit Erhöhung des Effektivwertes ansteigt, wird der

Einfluss der durch Clipping erzeugten Verzerrungen teilweise reduziert. Allerdings gehen die Natürlichkeit und die Individualität der Stimme des Sprechers verloren. *H. von Ow*

Modulationsverfahren für Satellitenverbindungen

621.376 : 621.396.946

[Nach *H. Häberle*: Ein theoretischer Vergleich von Modulationsverfahren für den Satellitenfunk. Nachrichtentechnische Z. 19(1966)4, S. 193...195]

Für die Nachrichtenübertragung über Satelliten kommen nur wenige hochwertige Modulationsverfahren in Frage. Kritisch ist die Übertragungsrichtung Satellit-Erde. Mit einer möglichst geringen Sendeleistung möchte man beim Empfänger ein möglichst grosses NF-Signal-Geräuschverhältnis $(s/n)_{NF}$ erreichen. Am besten werden diese Forderungen durch die Frequenzmodulation (FM) und die Pulsmodulation (PCM) erfüllt. Die Verfahren müssen für den gleichen Bandbreitenerweiterungsfaktor J verglichen werden. ($J = \text{HF-Bandbreite} : \text{NF-Bandbreite}$.) Das Rauschen bei FM wird dem Quantisierungsrauschen bei PCM gleichgesetzt, was nur bedingt erlaubt ist; z. B. bei Sprache ist das Quantisierungsrauschen in den Sprachpausen nicht vorhanden, also weniger störend als das Rauschen bei FM.


Wählt man ein grosses J (z. B. $J=20$) so gibt PCM unterhalb 40 dB HF-Störabstand ein besseres $(s/n)_{NF}$ als FM. Oberhalb 40 dB ist FM besser. Für kleines J ist FM für jeden HF-Störabstand günstiger.

Beide Modulationsverfahren zeigen eine Schwelle: d. h. wird der HF-Störabstand verkleinert, so sinkt der NF-Störabstand plötzlich sehr stark ab. Es ist keine befriedigende Nachrichtenübertragung mehr möglich. Die günstigste Übertragung ergibt sich dann, wenn die HF-Signalleistung knapp über dieser Schwelle liegt. Verbindet man die Schwellen für verschiedene J , so erhält man die sog. Grenzkurven. Sie zeigen, dass für $(s/n)_{NF} > 40$ dB PCM günstiger ist als FM. Das erforderliche J (die notwendige HF-Bandbreite) ist auch bedeutend kleiner als bei FM.

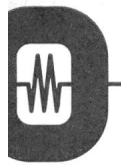
Eine klare Entscheidung für eines der beiden Verfahren ist schwierig, weil beide noch zusätzlich verbessert werden können. Für FM mit Frequenzgegenkopplung kann die Grenzkurve des NF-Störabstandes bei z. B. 20 dB HF-Störabstand von 40 auf 70 dB erhöht werden. PCM kann durch die Anwendung fehlerkorrigierender Codes verbessert werden und ist dann nur wenig schlechter als FM mit Gegenkopplung. Diese Grenzkurven liegen aber noch weit unterhalb der von der Informationstheorie gegebenen nicht überschreitbaren Kurve. Theoretisch liesse sich bei 10 dB HF-Störabstand ein $(s/n)_{NF}$ von 50 dB erreichen. Für diesen NF-Störabstand benötigt das beste bekannte Modulationsverfahren (FM- mit Frequenzgegenkopplung) mindestens 18 dB HF-Störabstand. Es ist also durchaus möglich noch bessere Modulationsverfahren zu entwickeln. *H. v. O.*

Mitteilungen aus den Technischen Prüfanstalten des SEV

Qualitätszeichen für Elektrokochgeschirr

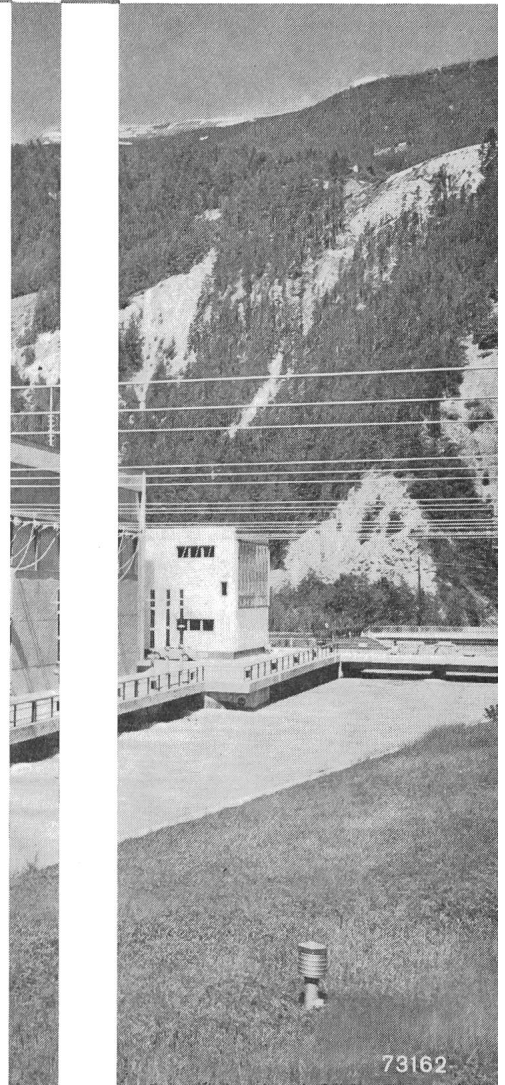
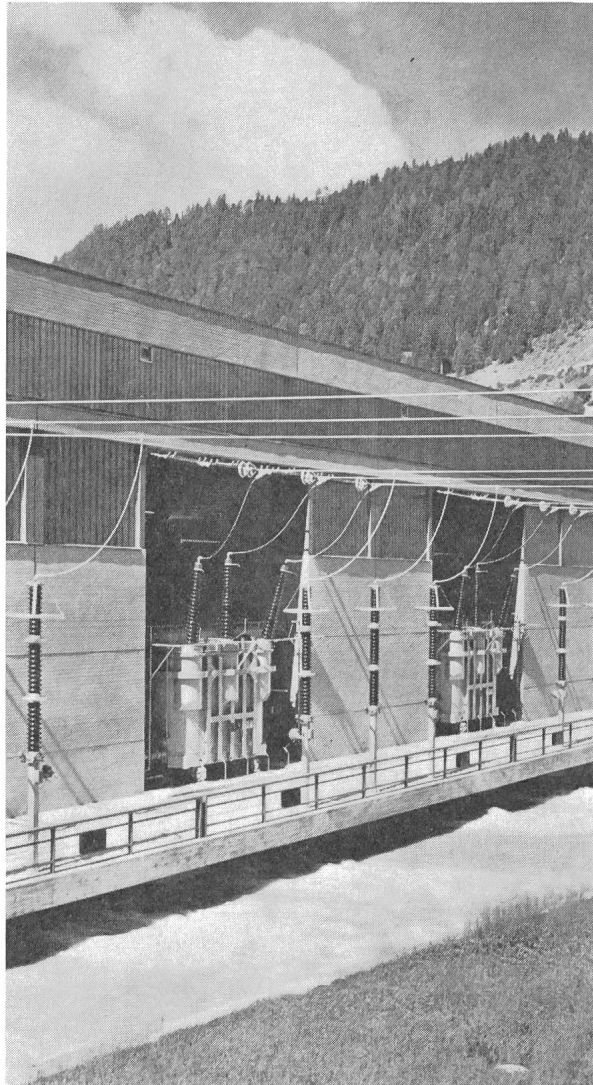
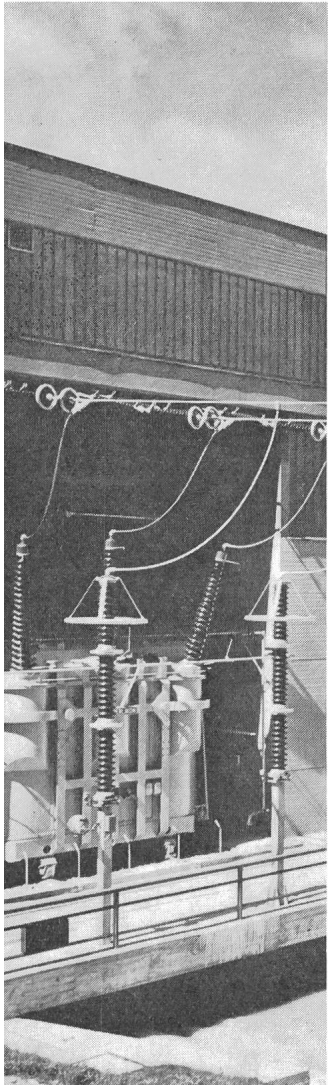
Seit dem 1. Juli 1966 besteht für Fabrikanten und Importeure von Kochgeschirr für Verwendung auf Elektro-Kochplatten die Möglichkeit, das Recht zum Führen des SEV-Qualitätszeichens 

für Elektro-Kochgeschirr zu erwerben. Die Anforderungen und Prüfbestimmungen für solches Kochgeschirr können bei der Drucksachenabteilung der Verwaltungsstelle des SEV, Seefeldstrasse 301, 8008 Zürich, bezogen werden.



OERLIKON

Transformatoren



73162

lich gelieferte oder bau befindliche Grosstransformatoren:

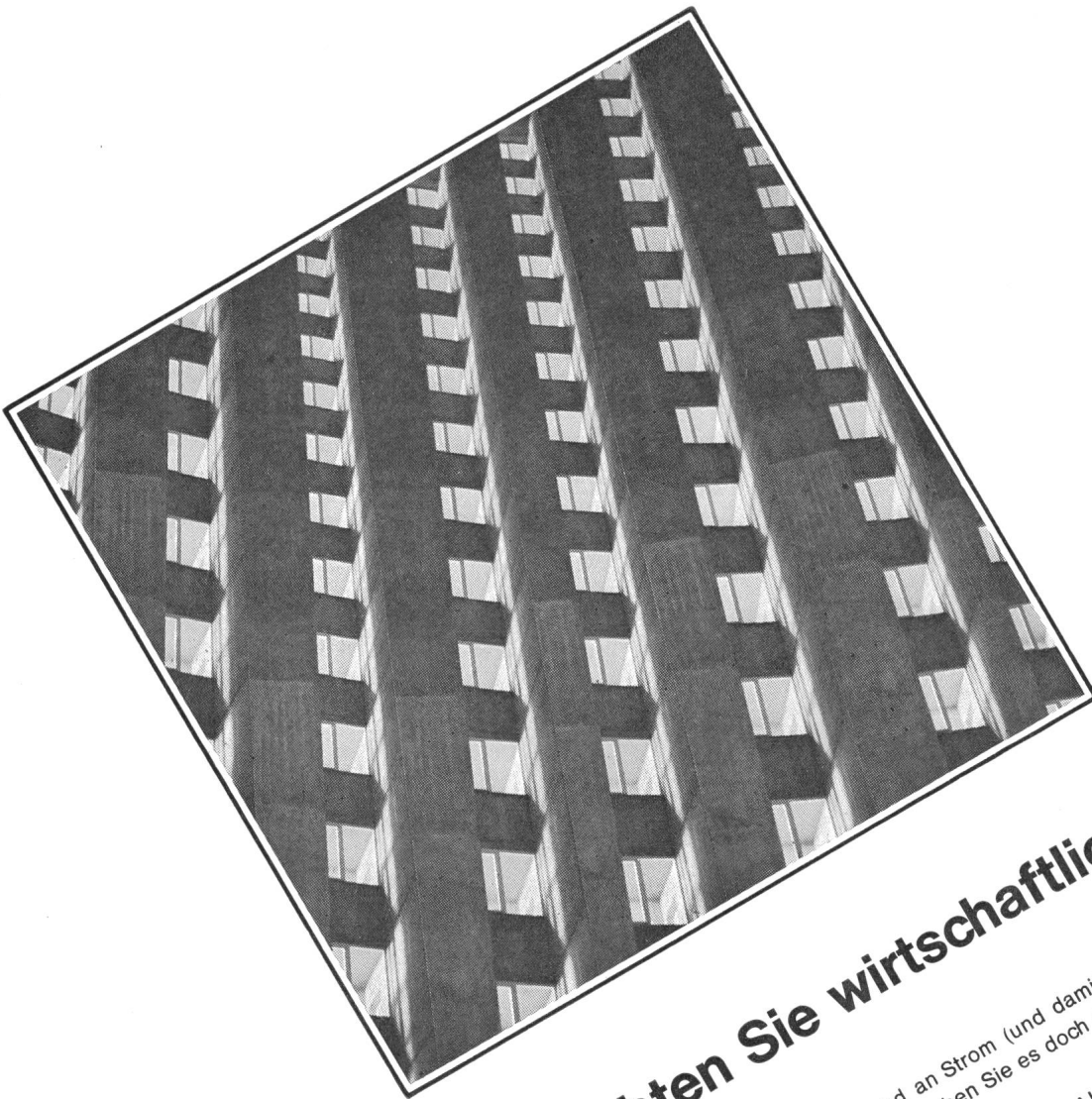
35 MVA	10,5/230	kV,	für Kraftwerk	Aschach (Österreich)
33 MVA	230/13,8	kV,	für INTALCO Plant (BPA),	Custer, USA
30 MVA	10/315	kV,	für Kraftwerk	Suldal II, Norwegen
75 MVA	9,5/255	kV,	für Pumpspeicherwerk	Veytaux (Schweiz)
72 MVA	11,5/250	kV,	für Kraftwerk	Rätan, Schweden
75 MVA	141/49,5	kV,	für Bernische Kraftwerke	AG
10 MVA	10,5/300	kV,	für Kraftwerk	Ingagane, Südafrika
40 MVA	15,75/230	kV,	für Kraftwerk	Kosovo, Jugoslawien
40 MVA	15,75/242	kV,	für Kraftwerk	Tuzla, Jugoslawien
30 MVA*	13/420	kV,	für Kraftwerk	Pradella (Zernez), Schweiz
50 MVA*	380/150	kV,	für das neue	Niederländische 380-kV-Netz
20 MVA	16,5/420	kV,	für Kraftwerk	Hendrina, Südafrika
35 MVA	16,5/310	kV,	für Kraftwerk	Evanger, Norwegen
35 MVA	8/230	kV,	für Kraftwerk	Wallsee, Österreich
25 MVA*	230/13,8	kV,	für Unterwerk	Mead (BPA), USA

*900 MVA * 525/241,5 kV, für Ross (BPA) USA!*

3 Oerlikon Maschinentransformatoren 80 MVA, 10,5/250 kV, für die Gruppen 1 bis 3 des Kautertalkraftwerkes bei Prutz in Tirol (Österreich).

**Maschinenfabrik
Oerlikon**

8050 Zürich



NEU!



**Treppen-
haus-
automat G3**

Beleuchten Sie wirtschaftlich?

Oder haben Sie das Gefühl, der Aufwand an Strom (und damit auch an Geld) sei unverhältnismässig gross? Dann versuchen Sie es doch einmal mit einem Treppenhausautomaten.

Aber nicht mit irgendeinem, sondern mit dem neuen SAIA-Treppenhausautomaten **G3**. Er beschränkt in den nur kurzzeitig zu beleuchtenden Räumen die Beleuchtungsdauer je nach Wunsch auf 2, 3 oder 4 Minuten. Der Treppenhausautomat **G3** ist in verschiedenen Ausführungen erhältlich: Mit Schliess- oder Umschaltkontakt, 6 A, 220 V; mit Handschalter für Kurz- und Dauerbeleuchtung oder Sperrung.



**SAIA AG
Murten
Tel. 037 73161**