

# Statistische Mitteilungen = Communications statistiques

Objektyp: **Group**

Zeitschrift: **Bulletin des Schweizerischen Elektrotechnischen Vereins, des  
Verbandes Schweizerischer Elektrizitätsunternehmen = Bulletin de  
l'Association Suisse des Electriciens, de l'Association des  
Entreprises électriques suisses**

Band (Jahr): **67 (1976)**

Heft 23

PDF erstellt am: **13.09.2024**

## **Nutzungsbedingungen**

Die ETH-Bibliothek ist Anbieterin der digitalisierten Zeitschriften. Sie besitzt keine Urheberrechte an den Inhalten der Zeitschriften. Die Rechte liegen in der Regel bei den Herausgebern.

Die auf der Plattform e-periodica veröffentlichten Dokumente stehen für nicht-kommerzielle Zwecke in Lehre und Forschung sowie für die private Nutzung frei zur Verfügung. Einzelne Dateien oder Ausdrucke aus diesem Angebot können zusammen mit diesen Nutzungsbedingungen und den korrekten Herkunftsbezeichnungen weitergegeben werden.

Das Veröffentlichen von Bildern in Print- und Online-Publikationen ist nur mit vorheriger Genehmigung der Rechteinhaber erlaubt. Die systematische Speicherung von Teilen des elektronischen Angebots auf anderen Servern bedarf ebenfalls des schriftlichen Einverständnisses der Rechteinhaber.

## **Haftungsausschluss**

Alle Angaben erfolgen ohne Gewähr für Vollständigkeit oder Richtigkeit. Es wird keine Haftung übernommen für Schäden durch die Verwendung von Informationen aus diesem Online-Angebot oder durch das Fehlen von Informationen. Dies gilt auch für Inhalte Dritter, die über dieses Angebot zugänglich sind.

## Der Verbrauch elektrischer Energie für industrielle Zwecke in der Schweiz im hydrologischen Jahr 1974/75

Mitgeteilt vom Eidgenössischen Amt für Energiewirtschaft, Bern

## La consommation d'énergie électrique pour les usages industriels en Suisse pendant l'année hydrologique 1974/75

Communiqué par l'Office fédéral de l'économie énergétique, Berne

### 1. Vorbemerkungen

Die monatlich zusammengestellte und veröffentlichte schweizerische Elektrizitätsstatistik weist, abgesehen von den Verlusten, dem Verbrauch der Speicherpumpen und der Verwendung von Überschüssen in den Elektrokesseln, vier Verbrauchskategorien auf, nämlich die Gruppen: Haushalt, Gewerbe und Landwirtschaft; Bahnen; allgemeine industrielle Anwendungen; industrielle Anwendungen für Elektrochemie, Elektrometallurgie und Elektrothermie (siehe Tabelle I). Am Ende eines Jahres wird jeweils der Gesamtverbrauch für industrielle Zwecke nach Industriegruppen aufgeteilt.

Die vorliegende Veröffentlichung bezieht sich auf den industriellen Elektrizitätsverbrauch im hydrologischen Jahr 1974/75. Die letzte Veröffentlichung, diejenige für das Jahr 1973/74, erschien 1975 im Bulletin SEV/VSE 66(1975)23. In dieser Statistik werden nur industrielle Betriebe im Sinne von Artikel 5 des Arbeitsgesetzes berücksichtigt, die mehr als 20 Arbeitnehmer beschäftigen und jährlich mehr als 60 000 kWh konsumieren. Bei den industriellen Betrieben gemäss der Legaldefinition des Arbeitsgesetzes handelt es sich um Betriebe, die in einer festen Anlage Güter herstellen, verarbeiten oder behandeln bzw. Energie erzeugen, transformieren oder übertragen. Als typisches Merkmal des industriellen Charakters muss in diesen Betrieben die Arbeitsweise oder die Arbeitsorganisation von mindestens 6 Arbeitnehmern durch Maschinen oder andere technische Einrichtungen oder durch serienmässige Verrichtungen bestimmt sein.

Die in den industriellen Betriebsteilen, das heisst in der eigentlichen Güter- oder Energieproduktion beschäftigten Arbeitnehmer werden von bestimmten Sondervorschriften des Arbeitsgesetzes für industrielle Betriebe erfasst. Die übrigen Arbeitnehmer, so vor allem das kaufmännische und technische Büropersonal, unterstehen nur den allgemeinen Vorschriften des Arbeitsgesetzes.

Die Zuteilung der industriellen Betriebe in die einzelnen Wirtschaftsgruppen erfolgt in der vorliegenden Statistik nach den für die «Industriestatistik vom September 1975» massgebenden Kriterien (vgl. Publikation des Eidg. Statistischen Amtes in der «Volkswirtschaft», Heft 3, März 1976). In dieser Veröffentli-

### 1. Remarques préliminaires

La statistique suisse de l'énergie électrique dressée et publiée mensuellement comprend, outre les pertes, l'énergie pour le pompage d'accumulation et les excédents utilisés dans les chaudières électriques, quatre catégories de consommation qui sont les usages domestiques, artisanat et agriculture, les transports par chemins de fer, les applications industrielles en général et les applications industrielles électrochimiques, électrométallurgiques et électrothermiques (voir tableau I). En fin d'année, l'ensemble de la consommation pour les usages industriels est ventilé entre les groupes d'industries.

La présente publication a pour objet la ventilation de la consommation industrielle de l'année hydrologique 1974/75. La dernière publication relative à cette ventilation est celle de l'année 1973/74 parue en 1975 dans le Bulletin ASE/UCS 66(1975)23.

Seules les entreprises industrielles au sens de l'article 5 de la loi sur le travail, qui occupent plus de 20 travailleurs et qui consomment annuellement plus de 60 000 kWh sont prises en considération dans la présente statistique. Sont réputées entreprises industrielles selon la loi sur le travail, celles qui font usage d'installations fixes pour produire, transformer ou traiter des biens ou pour produire, transformer ou transporter de l'énergie. Le caractère industriel d'un établissement se reconnaît au fait que la manière de travailler ou l'organisation du travail soit déterminée par l'emploi de machines ou d'autres installations techniques ou encore par des opérations en série, qui nécessitent au moins 6 travailleurs.

Le personnel d'exploitation des entreprises industrielles, c'est-à-dire celui qui est affecté à la production de biens ou d'électricité, est soumis à certaines prescriptions spéciales de la loi relative aux entreprises industrielles. Les autres catégories de personnel, notamment le personnel de bureau commercial et technique, ne sont assujetties qu'aux prescriptions générales de la loi sur le travail.

La répartition des entreprises industrielles dans les différents groupes économiques se fait, pour la présente statistique, sur la base des critères utilisés pour la «statistique de l'industrie de

Tabelle I – Tableau I

| Verbrauchskategorien                                                                      | Verbrauchsanteil im hydrologischen Jahr 1973/74 (1. Okt. ... 30. Sept.)               | Verbrauchsanteil im hydrologischen Jahr 1974/75 (1. Okt. ... 30. Sept.)               |
|-------------------------------------------------------------------------------------------|---------------------------------------------------------------------------------------|---------------------------------------------------------------------------------------|
| Catégories de consommation                                                                | Part à la consommation annuelle totale en 1973/74 (1 <sup>er</sup> oct. ... 30 sept.) | Part à la consommation annuelle totale en 1974/75 (1 <sup>er</sup> oct. ... 30 sept.) |
| Haushalt, Gewerbe und Landwirtschaft – Usages domestiques, artisanat et agriculture .     | 54 %                                                                                  | 57 %                                                                                  |
| Bahnen – Transports par chemins de fer . . . . .                                          | 7 %                                                                                   | 6 %                                                                                   |
| <i>Industrie:</i>                                                                         |                                                                                       |                                                                                       |
| Allgemeine industrielle Anwendungen – Applications industrielles en général . . . . .     | 23 %                                                                                  | 22 %                                                                                  |
| Industrielle Anwendungen für Elektrochemie, Elektrometallurgie und Elektrothermie         | } 39 %                                                                                | } 37 %                                                                                |
| Applications industrielles électrochimiques, électrométallurgiques et électrothermiques . |                                                                                       |                                                                                       |



Tabelle II – Tableau II

| Elektrizitätsabgabe an die Industrie in GWh <sup>1)</sup>           |                      |                                          |        | Zuwachs gegenüber Vorjahr in %                     |                                          |       |
|---------------------------------------------------------------------|----------------------|------------------------------------------|--------|----------------------------------------------------|------------------------------------------|-------|
| Hydrologisches Jahr                                                 | Allgemeine Industrie | Elektrochemie, -metallurgie und -thermie | Total  | Allgemeine Industrie                               | Elektrochemie, -metallurgie und -thermie | Total |
| Fournitures d'énergie électrique à l'industrie en GWh <sup>1)</sup> |                      |                                          |        | Augmentation par rapport à l'année précédente en % |                                          |       |
| Année hydrologique                                                  | Industrie en général | Electrochimie, -métallurgie et -thermie  | Total  | Industrie en général                               | Electrochimie, -métallurgie et -thermie  | Total |
| 1970/71                                                             | 5 914                | 4 534                                    | 10 448 | 3,6                                                | 3,6                                      | 3,6   |
| 1971/72                                                             | 6 268                | 4 335                                    | 10 603 | 6,0                                                | -4,4                                     | 1,5   |
| 1972/73                                                             | 6 632                | 4 435                                    | 11 067 | 5,8                                                | 2,3                                      | 4,4   |
| 1973/74                                                             | 6 662                | 4 655                                    | 11 317 | 0,5                                                | 5,0                                      | 2,3   |
| 1974/75                                                             | 6 313                | 4 344                                    | 10 657 | -5,2                                               | -6,7                                     | -5,8  |

<sup>1)</sup> 1 GWh = 1 Gigawattstunde = 1 Million kWh      1 GWh = 1 Gigawattheure = 1 million de kWh

## Verbrauch elektrischer Energie der industriellen Betriebe

Tabelle III

## Consommation d'énergie électrique des exploitations industrielles

Tableau III

| Wirtschaftsgruppen                                                                                                            | Hydrologisches Jahr | Verbrauch elektrischer Energie in GWh    |        |       | Zunahme gegenüber Vorjahr in %                     |        |       | Arbeiterzahl <sup>2)</sup>      | Verbrauch pro Arbeiter und Jahr kWh    |
|-------------------------------------------------------------------------------------------------------------------------------|---------------------|------------------------------------------|--------|-------|----------------------------------------------------|--------|-------|---------------------------------|----------------------------------------|
|                                                                                                                               |                     | Winter                                   | Sommer | Jahr  | Winter                                             | Sommer | Jahr  |                                 |                                        |
| Groupes économiques                                                                                                           | Année hydrologique  | Consommation d'énergie électrique en GWh |        |       | Augmentation par rapport à l'année précédente en % |        |       | Nombre d'ouvriers <sup>2)</sup> | Consommation par ouvrier et par an kWh |
|                                                                                                                               |                     | Hiver                                    | Eté    | Année | Hiver                                              | Eté    | Année |                                 |                                        |
| 20 Herstellung von Nahrungs- und Futtermitteln<br>Fabrication de produits alimentaires et fourragers                          | 1972/73             | 294                                      | 276    | 570   | 7,3                                                | 6,2    | 6,7   | 29 270                          | 19 500                                 |
|                                                                                                                               | 1973/74             | 301                                      | 276    | 577   | 2,4                                                | 0      | 1,2   | 29 394                          | 19 600                                 |
|                                                                                                                               | 1974/75             | 310                                      | 287    | 597   | 3,0                                                | 4      | 3,5   | 27 147                          | 22 000                                 |
| 21 Herstellung von Spirituosen und Getränken<br>Fabrication de spiritueux et d'autres boissons                                | 1972/73             | 40                                       | 46     | 86    | ..                                                 | ..     | ..    | 4 490                           | 19 100                                 |
|                                                                                                                               | 1973/74             | 41                                       | 46     | 87    | ..                                                 | ..     | ..    | 4 524                           | 19 200                                 |
|                                                                                                                               | 1974/75             | 40                                       | 44     | 84    | - 2,4                                              | - 4,3  | - 3,4 | 4 294                           | 19 600                                 |
| 22 Tabakindustrie<br>Industrie du tabac                                                                                       | 1972/73             | 20                                       | 20     | 40    | ..                                                 | ..     | ..    | 4 260                           | 9 400                                  |
|                                                                                                                               | 1973/74             | 19                                       | 19     | 38    | ..                                                 | ..     | ..    | 3 940                           | 9 600                                  |
|                                                                                                                               | 1974/75             | 18                                       | 20     | 38    | - 5,3                                              | 5,3    | 0     | 3 392                           | 11 200                                 |
| 23 Textilindustrie<br>Industrie textile                                                                                       | 1972/73             | 436                                      | 382    | 818   | 3,1                                                | 4,1    | 3,5   | 36 630                          | 22 300                                 |
|                                                                                                                               | 1973/74             | 422                                      | 370    | 792   | - 3,2                                              | - 3,1  | - 3,2 | 34 027                          | 23 300                                 |
|                                                                                                                               | 1974/75             | 358                                      | 318    | 676   | -15,2                                              | -14,1  | -14,6 | 28 579                          | 23 700                                 |
| 24 Herstellung von Kleidern, Wäsche und Schuhen, Bettwaren<br>Fabrication de vêtements, de lingerie et de chaussures; literie | 1972/73             | 45                                       | 36     | 81    | ..                                                 | ..     | ..    | 26 400                          | 3 100                                  |
|                                                                                                                               | 1973/74             | 43                                       | 34     | 77    | ..                                                 | ..     | ..    | 23 245                          | 3 300                                  |
|                                                                                                                               | 1974/75             | 39                                       | 33     | 72    | - 9,3                                              | - 2,9  | - 6,5 | 20 751                          | 3 500                                  |
| 25 Verarbeitung von Holz und Kork<br>Transformation du bois et du liège                                                       | 1972/73             | 74                                       | 62     | 136   | 7,2                                                | 5,1    | 6,3   | 16 810                          | 8 100                                  |
|                                                                                                                               | 1973/74             | 75                                       | 62     | 137   | 1,4                                                | 0      | 0,7   | 16 607                          | 8 300                                  |
|                                                                                                                               | 1974/75             | 75                                       | 63     | 138   | 0                                                  | 1,6    | 0,7   | 13 609                          | 10 100                                 |
| 27 Papierindustrie<br>Industrie du papier                                                                                     | 1972/73             | 539                                      | 519    | 1 058 | 11,1                                               | 6,1    | 8,6   | 13 670                          | 77 400                                 |
|                                                                                                                               | 1973/74             | 569                                      | 555    | 1 124 | 5,6                                                | 6,9    | 6,2   | 13 159                          | 85 200                                 |
|                                                                                                                               | 1974/75             | 512                                      | 452    | 964   | -10,0                                              | -18,6  | -14,2 | 11 396                          | 84 600                                 |
| 28 Graphisches Gewerbe<br>Arts graphiques                                                                                     | 1972/73             | 83                                       | 83     | 166   | 2,5                                                | 6,4    | 4,4   | 29 570                          | 5 600                                  |
|                                                                                                                               | 1973/74             | 87                                       | 87     | 174   | 4,8                                                | 4,8    | 4,8   | 29 393                          | 5 900                                  |
|                                                                                                                               | 1974/75             | 88                                       | 85     | 173   | 1,1                                                | - 2,3  | - 0,6 | 26 594                          | 6 500                                  |
| 30 Kautschukindustrie, Kunststoffverarbeitung<br>Industrie du caoutchouc et des matières plastiques                           | 1972/73             | 94                                       | 86     | 180   | 25,3                                               | 26,5   | 25,8  | 9 370                           | 19 200                                 |
|                                                                                                                               | 1973/74             | 106                                      | 98     | 204   | 12,8                                               | 14,0   | 13,3  | 10 234                          | 19 900                                 |
|                                                                                                                               | 1974/75             | 102                                      | 84     | 186   | - 3,8                                              | -14,3  | - 8,8 | 8 397                           | 22 100                                 |
| 31 Chemische Industrie<br>Industrie chimique                                                                                  | 1972/73             | 985                                      | 1 029  | 2 014 | 8,0                                                | 3,2    | 5,5   | 33 850                          | 59 500                                 |
|                                                                                                                               | 1973/74             | 1 031                                    | 1 084  | 2 115 | 4,7                                                | 5,3    | 5,0   | 33 157                          | 63 800                                 |
|                                                                                                                               | 1974/75             | 1 070                                    | 1 001  | 2 071 | 3,8                                                | - 7,7  | - 2,1 | 30 818                          | 67 200                                 |
| 32 Verarbeitung von Mineralöl<br>Traitement du pétrole brut                                                                   | 1972/73             | 60                                       | 62     | 122   | - 1,6                                              | 6,9    | 2,5   | 360                             | 338 900                                |
|                                                                                                                               | 1973/74             | 69                                       | 65     | 134   | 15,0                                               | 4,8    | 9,8   | 367                             | 365 100                                |
|                                                                                                                               | 1974/75             | 60                                       | 60     | 120   | -13,0                                              | - 7,7  | -10,4 | 378                             | 317 500                                |
| 33 Bearbeitung von Steinen und Erden<br>Mise en œuvre de la terre et de la pierre                                             | 1972/73             | 456                                      | 489    | 945   | 0,2                                                | 1,9    | 1,1   | 18 960                          | 49 800                                 |
|                                                                                                                               | 1973/74             | 460                                      | 477    | 937   | 0,9                                                | - 2,4  | - 0,9 | 17 984                          | 52 100                                 |
|                                                                                                                               | 1974/75             | 411                                      | 377    | 788   | -10,7                                              | -21,0  | -15,9 | 14 173                          | 55 600                                 |



| Wirtschaftsgruppen                                                                                                           | Hydrologisches Jahr | Verbrauch elektrischer Energie in GWh    |        |        | Zunahme gegenüber Vorjahr in %                     |        |        | Arbeiterzahl <sup>2)</sup>      | Verbrauch pro Arbeiter und Jahr kWh    |
|------------------------------------------------------------------------------------------------------------------------------|---------------------|------------------------------------------|--------|--------|----------------------------------------------------|--------|--------|---------------------------------|----------------------------------------|
|                                                                                                                              |                     | Winter                                   | Sommer | Jahr   | Winter                                             | Sommer | Jahr   |                                 |                                        |
| Groupes économiques                                                                                                          | Année hydrologique  | Consommation d'énergie électrique en GWh |        |        | Augmentation par rapport à l'année précédente en % |        |        | Nombre d'ouvriers <sup>2)</sup> | Consommation par ouvrier et par an kWh |
|                                                                                                                              |                     | Hiver                                    | Été    | Année  | Hiver                                              | Été    | Année  |                                 |                                        |
| 34 Metallindustrie und -gewerbe<br>Industrie métallurgique et artisans sur métaux                                            | 1972/73             | 1 610                                    | 1 584  | 3 194  | 1,8                                                | 3,8    | 2,8    | 68 540                          | 46 600                                 |
|                                                                                                                              | 1973/74             | 1 671                                    | 1 642  | 3 313  | 3,8                                                | 3,7    | 3,7    | 65 674                          | 50 400                                 |
|                                                                                                                              | 1974/75             | 1 634                                    | 1 412  | 3 046  | - 2,2                                              | - 14,0 | - 8,1  | 57 452                          | 53 000                                 |
| 34a Herstellung und erste Bearbeitung von Eisenmetall<br>Fabrications et première transformation du fer et de l'acier        | 1972/73             | 382                                      | 395    | 777    | 4,6                                                | 2,6    | 3,6    | 11 740                          | 66 200                                 |
|                                                                                                                              | 1973/74             | 392                                      | 411    | 803    | 2,6                                                | 4,1    | 3,3    | 10 003                          | 80 300                                 |
|                                                                                                                              | 1974/75             | 407                                      | 341    | 748    | 3,8                                                | - 17,0 | - 6,8  | 7 811                           | 95 800                                 |
| 34b Herstellung und erste Bearbeitung von Nichteisenmetallen<br>Fabrication et première transformation de métaux non ferreux | 1972/73             | 970                                      | 967    | 1 937  | 2,2                                                | 4,4    | 3,3    | 12 070                          | 160 500                                |
|                                                                                                                              | 1973/74             | 985                                      | 973    | 1 958  | 1,5                                                | 0,6    | 1,1    | 11 945                          | 163 900                                |
|                                                                                                                              | 1974/75             | 970                                      | 860    | 1 830  | - 1,5                                              | - 11,6 | - 6,5  | 9 907                           | 184 700                                |
| 34c Übrige Bearbeitung von Metallen<br>Usinage et travail des métaux                                                         | 1972/73             | 258                                      | 222    | 480    | - 3,4                                              | 3,3    | - 0,4  | 44 740                          | 10 700                                 |
|                                                                                                                              | 1973/74             | 294                                      | 258    | 552    | 14,0                                               | 16,2   | 15,0   | 43 726                          | 12 600                                 |
|                                                                                                                              | 1974/75             | 257                                      | 211    | 468    | - 12,6                                             | - 18,2 | - 15,2 | 39 734                          | 11 800                                 |
| 35 Maschinen, Apparate, Fahrzeuge<br>Machines, appareils, véhicules                                                          | 1972/73             | 603                                      | 516    | 1 119  | 0,3                                                | 2,6    | 1,4    | 135 990                         | 8 200                                  |
|                                                                                                                              | 1973/74             | 572                                      | 506    | 1 078  | - 5,1                                              | - 1,9  | - 3,6  | 132 555                         | 8 100                                  |
|                                                                                                                              | 1974/75             | 602                                      | 508    | 1 110  | 5,2                                                | 0,4    | 3,0    | 131 154                         | 8 500                                  |
| 36 Uhrenindustrie<br>Industrie horlogère                                                                                     | 1972/73             | 69                                       | 63     | 132    | 7,8                                                | 12,5   | 10     | 34 570                          | 3 800                                  |
|                                                                                                                              | 1973/74             | 72                                       | 65     | 137    | 4,3                                                | 3,2    | 3,8    | 35 002                          | 3 900                                  |
|                                                                                                                              | 1974/75             | 72                                       | 54     | 126    | 0                                                  | - 16,9 | - 8,0  | 27 343                          | 4 600                                  |
| — Diverse, Differenzen<br>Divers et différences                                                                              | 1972/73             | 226                                      | 180    | 406    | ..                                                 | ..     | ..     | 19 320                          | ..                                     |
|                                                                                                                              | 1973/74             | 229                                      | 164    | 393    | ..                                                 | ..     | ..     | 16 755                          | ..                                     |
|                                                                                                                              | 1974/75             | 230                                      | 238    | 468    | ..                                                 | ..     | ..     | 15 720                          | ..                                     |
| Total                                                                                                                        | 1972/73             | 5 634                                    | 5 433  | 11 067 | 5,2                                                | 3,5    | 4,4    | 482 090                         | 23 000                                 |
|                                                                                                                              | 1973/74             | 5 767                                    | 5 550  | 11 317 | 2,4                                                | 2,2    | 2,3    | 476 017                         | 23 800                                 |
|                                                                                                                              | 1974/75             | 5 621                                    | 5 036  | 10 657 | - 2,5                                              | - 9,3  | - 5,8  | 421 197                         | 25 300                                 |

<sup>2)</sup> In den berücksichtigten Betrieben am Anfang des hydrologischen Jahres

<sup>2)</sup> Occupés au début de l'année hydrologique dans les exploitations industrielles touchées par la statistique de l'énergie électrique

chung werden sämtliche Wirtschaftsgruppen und Betriebsarten aufgeführt. Die Wirtschaftsgruppen, die für die vorliegende Elektrizitätsstatistik von geringer Bedeutung sind, werden unter «Diverse und Differenzen» zusammengefasst.

## 2. Der Verbrauch für industrielle Zwecke während der Berichtsperiode

Die gesamte Elektrizitätsabgabe an die Industrie (Erzeugung der industriellen Selbstproduzenten für den Eigenbedarf inbegriffen) sowie der Zuwachs gegenüber den Vorjahren in den letzten hydrologischen Jahren sind in der Tabelle II eingetragen.

In der Tabelle III wird der gesamte industrielle Verbrauch für die drei letzten statistischen Jahre nach Industriegruppen aufgeteilt. Ebenfalls sind darin die prozentualen Verbrauchszunahmen bzw. -rückgänge von einem Jahr zum nächstfolgenden enthalten sowie die Anzahl der in den entsprechenden Betrieben beschäftigten Arbeiter und der spezifische Verbrauch pro Arbeiter und Jahr.

Die Tabelle III zeigt die unterschiedliche Entwicklung in den letzten Jahren bei den einzelnen Wirtschaftsgruppen. Die Verbrauchskategorie «Allgemeine Industrie», Tabelle II, weist gegenüber dem Vorjahr eine Abnahme von 5,2 % auf (im Vorjahr eine Zunahme von 0,5 %) und die Verbrauchskategorie «Elektrochemie, Elektrometallurgie und Elektrothermie» eine solche von 6,7 % (im Vorjahr eine Zunahme von 5 %).

septembre 1975» (voir la publication du Bureau fédéral de statistique dans le N° 3 de la «Vie économique» de mars 1976) qui énumère tous les groupes économiques. Pour notre statistique de l'énergie électrique, les groupes économiques de peu d'importance sont toutefois inclus sous «divers et différences».

## 2. Consommation pour les usages industriels pendant la dernière année hydrologique

Dans le tableau II sont mentionnées les fournitures totales d'énergie électrique à l'industrie, production des autoproducteurs industriels pour leurs propres besoins comprise, ainsi que l'augmentation par rapport aux années précédentes pendant les dernières années hydrologiques.

La répartition de la consommation totale entre les divers groupes économiques est indiquée pour les trois dernières années dans le tableau III. Ce dernier contient aussi les augmentations ou diminutions en pour-cent par rapport à l'année précédente et donne des indications sur le nombre d'ouvriers occupés dans les entreprises en cause et la consommation spécifique par ouvrier et par an.

Le groupe de consommation «Industrie en général», tableau II, accuse une diminution de 5,2 % par rapport à l'année dernière (année précédente, augmentation de 0,5 %) et le groupe «Electrochimie, électrometallurgie et électrothermie» un recul de 6,7 % (année précédente, un accroissement de 5 %).



## Landesindex der Konsumentenpreise – L'indice suisse des prix à la consommation

|                              | Januar<br>Janvier | Februar<br>Février | März<br>Mars | April<br>Avril | Mai   | Juni<br>Juin | Juli<br>Juillet | August<br>Août | Sept. | Okt.<br>Oct. | Nov.  | Dez.<br>Déc. |
|------------------------------|-------------------|--------------------|--------------|----------------|-------|--------------|-----------------|----------------|-------|--------------|-------|--------------|
| Totalindex/Indice total 1975 | 160,4             | 160,9              | 161,5        | 161,9          | 163,1 | 163,7        | 163,4           | 163,9          | 164,5 | 164,7        | 165,2 | 165,0        |
| 1976                         | 165,9             | 165,8              | 165,5        | 165,5          | 165,2 | 165,5        | 165,8           | 166,4          | 166,0 | 166,4        |       |              |

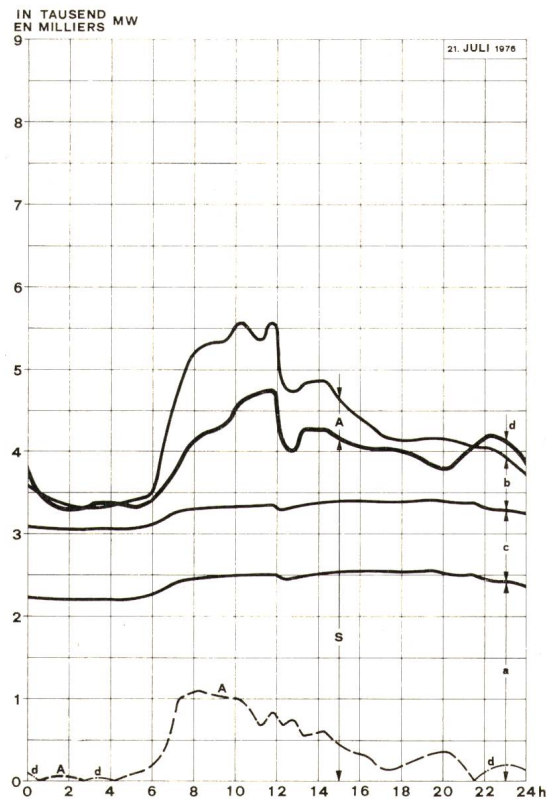
Jahresdurchschnitt 1975 – Moyenne annuelle 1975: 163,2

## Grosshandelspreisindex – L'indice suisse des prix de gros

|                              | Januar<br>Janvier | Februar<br>Février | März<br>Mars | April<br>Avril | Mai   | Juni<br>Juin | Juli<br>Juillet | August<br>Août | Sept. | Okt.<br>Oct. | Nov.  | Dez.<br>Déc. |
|------------------------------|-------------------|--------------------|--------------|----------------|-------|--------------|-----------------|----------------|-------|--------------|-------|--------------|
| Totalindex/Indice total 1975 | 152,7             | 144,3              | 149,5        | 149,3          | 149,0 | 147,8        | 147,7           | 147,9          | 146,8 | 146,6        | 146,2 | 146,2        |
| 1976                         | 146,1             | 146,4              | 147,1        | 147,6          | 147,5 | 148,1        | 148,4           | 148,2          | 148,0 | 147,6        |       |              |

Jahresdurchschnitt 1975 – Moyenne annuelle 1975: 148,5

## Gesamte Erzeugung und Verwendung elektrischer Energie in der Schweiz<sup>1)</sup> Production et consommation totales d'énergie électrique en Suisse<sup>1)</sup>



### 1. Verfügbare und aufgetretene Leistungen am dritten Mittwoch, dem 21. Juli 1976

| A. Verfügbare Leistung                               |              |
|------------------------------------------------------|--------------|
| Laufwerke auf Grund der Zuflüsse, Tagesmittel        | MW 2480      |
| Saisonspeicherwerke, 95% der Ausbauleistung          | 7040         |
| Thermische und Kernkraftwerke, installierte Leistung | 1600         |
| Einfuhrüberschuss zur Zeit der Höchstleistung        | —            |
| <b>Total verfügbar</b>                               | <b>11120</b> |

### B. Aufgetretene Höchstleistungen

|                   |      |
|-------------------|------|
| Gesamtabgabe      | 5560 |
| Landesverbrauch   | 4720 |
| Ausfuhrüberschuss | 1090 |
| Einfuhrüberschuss | 210  |

### C. Belastungsdiagramm

(siehe nebenstehende Figur)

- a Laufwerke (inkl. Werke mit Tages- und Wochenspeicher)
- b Saisonspeicherwerke
- c Thermische und Kernkraftwerke
- d Einfuhrüberschuss
- S+A Gesamtbelastung
- S Landesverbrauch
- A Ausfuhrüberschuss

### 1. Puissances disponibles et puissances produites le troisième mercredi, le 21 juillet 1976

| A. Puissance disponible                                                    |              |
|----------------------------------------------------------------------------|--------------|
| Centrales au fil de l'eau, moyenne des apports naturels                    | MW 2480      |
| Centrales à accumulation saisonnière, 95% de la puissance maximum possible | 7040         |
| Centrales thermiques et nucléaires, puissance installée                    | 1600         |
| Excédent d'importation au moment de la pointe                              | —            |
| <b>Total de la puissance disponible</b>                                    | <b>11120</b> |

### B. Puissances maxima effectives

|                        |      |
|------------------------|------|
| Fourniture totale      | 5560 |
| Consommation du pays   | 4720 |
| Excédent d'exportation | 1090 |
| Excédent d'importation | 210  |

### C. Diagramme de charge

(voir figure ci-contre)

- a Centrales au fil de l'eau (y compris centrales à accumulation journalière et hebdomadaire)
- b Centrales à accumulation saisonnière
- c Centrales thermiques et nucléaires
- d Excédent d'importation
- S+A Charge totale
- S Consommation du pays
- A Excédent d'exportation

## 2. Energieerzeugung und -verbrauch am dritten Mittwoch und am darauffolgenden Samstag und Sonntag (in GWh)

|                               | Mittwoch<br>21. 7. 76 | Samstag<br>24. 7. 76 | Sonntag<br>25. 7. 76 |
|-------------------------------|-----------------------|----------------------|----------------------|
| Laufwerke                     | 57,3                  | 50,1                 | 47,4                 |
| Saisonspeicherwerke           | 26,1                  | 16,0                 | 10,5                 |
| Thermische und Kernkraftwerke | 20,8                  | 16,2                 | 14,6                 |
| Einfuhrüberschuss             | —                     | —                    | 2,8                  |
| <b>Gesamtabgabe</b>           | <b>104,2</b>          | <b>82,3</b>          | <b>75,3</b>          |
| Landesverbrauch               | 95,9                  | 77,2                 | 75,3                 |
| Ausfuhrüberschuss             | 8,3                   | 5,1                  | —                    |

## 2. Production d'énergie et consommation le troisième mercredi et les samedi et dimanche suivants (en GWh)

|                                    | Mercredi<br>21. 7. 76 | Samedi<br>24. 7. 76 | Dimanche<br>25. 7. 76 |
|------------------------------------|-----------------------|---------------------|-----------------------|
| Centrales au fil de l'eau          | 57,3                  | 50,1                | 47,4                  |
| Centrales à accumulation           | 26,1                  | 16,0                | 10,5                  |
| Centrales thermiques et nucléaires | 20,8                  | 16,2                | 14,6                  |
| Excédent d'importation             | —                     | —                   | 2,8                   |
| <b>Fourniture totale</b>           | <b>104,2</b>          | <b>82,3</b>         | <b>75,3</b>           |
| Consommation du pays               | 95,9                  | 77,2                | 75,3                  |
| Excédent d'exportation             | 8,3                   | 5,1                 | —                     |

<sup>1)</sup> Die Pumpenergie ist weder bei der Erzeugung noch bei der Verwendung abgezogen.

<sup>1)</sup> L'énergie de pompage d'accumulation n'est déduite ni du côté de la production ni du côté de la consommation.

**Erzeugung und Abgabe elektrischer Energie durch die schweizerischen Elektrizitätswerke der Allgemeinversorgung**

Mitgeteilt vom Eidgenössischen Amt für Energiewirtschaft und vom Verband Schweizerischer Elektrizitätswerke.

Die Statistik umfasst die Erzeugung der Elektrizitätswerke für Elektrizitätsabgabe an Dritte. Nicht inbegriffen ist also die Erzeugung der Selbstproduzenten, d. h. der bahn- und industrie-eigenen Kraftwerke für den eigenen Bedarf.

**Production et distribution d'énergie électrique par les entreprises suisses d'électricité livrant de l'électricité à des tiers**

Communiqué par l'Office fédéral de l'économie énergétique et de l'Union des Centrales Suisses d'Electricité.

La présente statistique concerne uniquement les entreprises d'électricité livrant de l'électricité à des tiers. Elle ne comprend donc pas la part de l'électricité produite par les entreprises ferroviaires et industriels (autoproduleurs) qui est consommée directement par les entreprises.

| Monat – Mois                |                             | Erzeugung und Bezug – Production et achats        |       |                                    |       |                              |       |                                 |       |                                         |       |                                                    |       |                                          | Speicherung – Accumulation                        |                                         |              |                          |                                         |                                                     |                                                   |                                                    |       |
|-----------------------------|-----------------------------|---------------------------------------------------|-------|------------------------------------|-------|------------------------------|-------|---------------------------------|-------|-----------------------------------------|-------|----------------------------------------------------|-------|------------------------------------------|---------------------------------------------------|-----------------------------------------|--------------|--------------------------|-----------------------------------------|-----------------------------------------------------|---------------------------------------------------|----------------------------------------------------|-------|
|                             |                             | Hydraulische Erzeugung                            |       | Konventionell-thermische Erzeugung |       | Erzeugung der Kernkraftwerke |       | Bezug von den Selbstproduzenten |       | Abziehen: Verbrauch der Speicher-pumpen |       | Total Erzeugung und Bezug, Pumpenenergie abgezogen |       | Ver-<br>einigung<br>gegenüber<br>Vorjahr | + Einfuhr-<br>Ausfuhr-<br>überschuss              |                                         | Inlandabgabe |                          | Inhalt der Speicherbecken am Monatsende |                                                     | Änderung im Berichtsmonat – Entnahme + Auffüllung |                                                    |       |
|                             |                             | Production hydraulique                            |       | Production thermique classique     |       | Production nucléaire         |       | Achats aux auto-<br>producteurs |       | A déduire: Pompage d'accumulation       |       | Total production et achats, pompage déduit         |       |                                          | Différence par rapport à l'an-<br>née précédente  | Solde importateur +<br>et exportateur – |              | Fournitures dans le pays |                                         | Contenu des bassins d'accumulation à la fin du mois |                                                   | Variations pendant le mois – vidange + remplissage |       |
|                             |                             | 74/75                                             | 75/76 | 74/75                              | 75/76 | 74/75                        | 75/76 | 74/75                           | 75/76 | 74/75                                   | 75/76 | 74/75                                              | 75/76 | 74/75                                    |                                                   | 75/76                                   | 74/75        | 75/76                    | 74/75                                   | 75/76                                               | 74/75                                             | 75/76                                              | 74/75 |
|                             |                             | in GWh (Millionen kWh) – en GWh (millions de kWh) |       |                                    |       |                              |       |                                 |       |                                         |       |                                                    |       |                                          | in GWh (Millionen kWh) – en GWh (millions de kWh) |                                         |              |                          |                                         |                                                     |                                                   |                                                    |       |
| 1                           |                             |                                                   |       |                                    |       |                              |       |                                 |       |                                         |       |                                                    |       |                                          | %                                                 |                                         |              |                          |                                         |                                                     |                                                   |                                                    |       |
| Oktober                     | Octobre                     | 1865                                              | 2369  | 227                                | 102   | 618                          | 684   | 37                              | 117   | 91                                      | 43    | 2656                                               | 3229  | + 21,6                                   | + 104                                             | – 656                                   | 2760         | 2573                     | 7304                                    | 7593                                                | – 367                                             | – 614                                              |       |
| November                    | Novembre                    | 1836                                              | 1959  | 216                                | 152   | 720                          | 696   | 39                              | 72    | 55                                      | 43    | 2756                                               | 2836  | + 2,9                                    | – 2                                               | – 171                                   | 2754         | 2665                     | 6731                                    | 6770                                                | – 573                                             | – 823                                              |       |
| Dezember                    | Décembre                    | 1856                                              | 2017  | 154                                | 157   | 722                          | 698   | 82                              | 87    | 71                                      | 16    | 2743                                               | 2943  | + 7,3                                    | – 26                                              | – 150                                   | 2717         | 2793                     | 6099                                    | 5599                                                | – 632                                             | – 1171                                             |       |
| Januar                      | Janvier                     | 2123                                              | 2025  | 203                                | 162   | 725                          | 726   | 51                              | 68    | 31                                      | 23    | 3071                                               | 2958  | – 3,7                                    | – 335                                             | – 165                                   | 2736         | 2793                     | 5011                                    | 4271                                                | – 1088                                            | – 1328                                             |       |
| Februar                     | Février                     | 1985                                              | 1903  | 152                                | 163   | 673                          | 688   | 50                              | 60    | 14                                      | 27    | 2846                                               | 2787  | – 5,5 <sup>2)</sup>                      | – 306                                             | – 125                                   | 2540         | 2662                     | 3781                                    | 2983                                                | – 1230                                            | – 1288                                             |       |
| März                        | Mars                        | 2130                                              | 2015  | 109                                | 147   | 748                          | 726   | 36                              | 55    | 8                                       | 14    | 3015                                               | 2929  | – 2,9                                    | – 353                                             | – 137                                   | 2662         | 2792                     | 2399                                    | 1669                                                | – 1382                                            | – 1314                                             |       |
| April                       | Avril                       | 2160                                              | 1745  | 104                                | 136   | 720                          | 712   | 69                              | 42    | 54                                      | 35    | 2999                                               | 2600  | – 13,3                                   | – 519                                             | – 186                                   | 2480         | 2414                     | 1819                                    | 1009                                                | – 580                                             | – 660                                              |       |
| Mai                         | Mai                         | 2544                                              | 1824  | 97                                 | 171   | 659                          | 608   | 195                             | 127   | 148                                     | 98    | 3347                                               | 2632  | – 21,4                                   | – 1032                                            | – 248                                   | 2315         | 2384                     | 2496                                    | 1472                                                | + 677                                             | + 463                                              |       |
| Juni                        | Juin                        | 2967                                              | 2151  | 1                                  | 10    | 467                          | 248   | 152                             | 135   | 226                                     | 179   | 3361                                               | 2365  | – 29,6                                   | – 1112                                            | – 97                                    | 2249         | 2268                     | 4065                                    | 2899                                                | + 1569                                            | + 1427                                             |       |
| Juli                        | Juillet                     | 3605                                              | 2081  | 1                                  | 2     | 438                          | 522   | 165                             | 129   | 297                                     | 316   | 3912                                               | 2418  | – 38,1                                   | – 1730                                            | – 201                                   | 2182         | 2217                     | 6555                                    | 4846                                                | + 2490                                            | + 1947                                             |       |
| August                      | Août                        | 3336                                              | 1694  | 10                                 | 7     | 270                          | 479   | 158                             | 68    | 194                                     | 264   | 3580                                               | 1984  | – 44,6                                   | – 1390                                            | + 277                                   | 2190         | 2261                     | 7891                                    | 6039                                                | + 1336                                            | + 1193                                             |       |
| September                   | Septembre                   | 3191                                              |       | 39                                 |       | 613                          |       | 152                             |       | 106                                     |       | 3889                                               |       |                                          | – 1571                                            |                                         | 2318         |                          | 8207 <sup>1)</sup>                      |                                                     | + 316                                             |                                                    |       |
| <b>Jahr</b>                 | <b>Année</b>                | 29598                                             |       | 1313                               |       | 7373                         |       | 1186                            |       | 1295                                    |       | 38175                                              |       |                                          | – 8272                                            |                                         | 29903        |                          |                                         |                                                     |                                                   |                                                    |       |
| <b>Winter-<br/>halbjahr</b> | <b>Semestre<br/>d'hiver</b> | 11795                                             | 12288 | 1061                               | 883   | 4206                         | 4218  | 295                             | 459   | 270                                     | 166   | 17087                                              | 17682 | + 3,5                                    | – 918                                             | – 1404                                  | 16169        | 16278                    |                                         |                                                     | – 5272                                            | – 6538                                             |       |
| <b>Sommer-<br/>halbjahr</b> | <b>Semestre<br/>d'été</b>   | 17803                                             |       | 252                                |       | 3167                         |       | 891                             |       | 1025                                    |       | 21088                                              |       |                                          | – 7354                                            |                                         | 13734        |                          |                                         |                                                     | + 5808                                            |                                                    |       |
| April...<br>August          | Avril...<br>Août            | 14612                                             | 9495  | 213                                | 326   | 2554                         | 2569  | 739                             | 501   | 919                                     | 892   | 17199                                              | 11999 | – 30,2                                   | – 5783                                            | – 455                                   | 11416        | 11544                    |                                         |                                                     | + 5492                                            | + 4370                                             |       |

<sup>1)</sup> Speichervermögen Ende September 1975: 8360 Millionen kWh.

<sup>2)</sup> Umgerechnet für 28 Monatstage.

<sup>1)</sup> Capacité des réservoirs fin septembre 1975: 8360 millions de kWh.

<sup>2)</sup> Valeur corrigée pour tenir compte de l'année bissextile.

| Monat – Mois          |                         | Inlandabgabe – Fourniture dans le pays            |       |                      |       |                                                      |       |                |       |                                      |       |          |       |       |       | Einfuhr                           |                                   | Ausfuhr |             |       |
|-----------------------|-------------------------|---------------------------------------------------|-------|----------------------|-------|------------------------------------------------------|-------|----------------|-------|--------------------------------------|-------|----------|-------|-------|-------|-----------------------------------|-----------------------------------|---------|-------------|-------|
|                       |                         | Haushalt, Gewerbe und Landwirtschaft              |       | Allgemeine Industrie |       | Elektrochemie, Elektrometallurgie und Elektrothermie |       | Bahnen         |       | Elektrokessel <sup>1)</sup>          |       | Verluste |       | Total |       | Veränderung gegenüber dem Vorjahr | Importation                       |         | Exportation |       |
|                       |                         | Usages domestiques, artisanat et agriculture      |       | Industrie en général |       | Electrochimie, électrometallurgie et électrothermie  |       | Chemins de fer |       | Chaudières électriques <sup>1)</sup> |       | Pertes   |       | Total |       |                                   | Différence par rapport précédente | 74/75   |             | 75/76 |
|                       |                         | 74/75                                             | 75/76 | 74/75                | 75/76 | 74/75                                                | 75/76 | 74/75          | 75/76 | 74/75                                | 75/76 | 74/75    | 75/76 | 74/75 | 75/76 | 74/75                             |                                   | 75/76   | 74/75       | 75/76 |
| 1                     |                         | in GWh (Millionen kWh) – en GWh (millions de kWh) |       |                      |       |                                                      |       |                |       |                                      |       |          |       |       |       | %                                 | in GWh – en GWh                   |         |             |       |
|                       |                         | 2                                                 | 3     | 4                    | 5     | 6                                                    | 7     | 8              | 9     | 10                                   | 11    | 12       | 13    | 14    | 15    | 16                                | 17                                | 18      | 19          | 20    |
| Oktober               | Octobre                 | 1466                                              | 1415  | 575                  | 512   | 334                                                  | 261   | 150            | 142   | –                                    | 1     | 235      | 242   | 2760  | 2573  | – 6,8                             | 738                               | 430     | 634         | 1086  |
| November              | Novembre                | 1479                                              | 1479  | 554                  | 513   | 354                                                  | 286   | 139            | 136   | –                                    | 1     | 228      | 250   | 2754  | 2665  | – 3,2                             | 816                               | 609     | 818         | 780   |
| Dezember              | Décembre                | 1459                                              | 1579  | 500                  | 505   | 371                                                  | 304   | 146            | 137   | 1                                    | 1     | 240      | 267   | 2717  | 2793  | + 2,8                             | 765                               | 784     | 791         | 934   |
| Januar                | Janvier                 | 1514                                              | 1614  | 503                  | 493   | 321                                                  | 295   | 152            | 136   | –                                    | 1     | 246      | 254   | 2736  | 2793  | + 2,1                             | 582                               | 876     | 917         | 1041  |
| Februar               | Février                 | 1361                                              | 1492  | 493                  | 495   | 327                                                  | 289   | 131            | 129   | 1                                    | –     | 227      | 257   | 2540  | 2662  | + 1,2 <sup>2)</sup>               | 452                               | 755     | 758         | 880   |
| März                  | Mars                    | 1457                                              | 1538  | 485                  | 527   | 338                                                  | 329   | 132            | 150   | –                                    | –     | 250      | 248   | 2662  | 2792  | + 4,9                             | 512                               | 779     | 865         | 916   |
| April                 | Avril                   | 1351                                              | 1324  | 490                  | 476   | 291                                                  | 290   | 137            | 118   | –                                    | –     | 211      | 206   | 2480  | 2414  | – 2,7                             | 341                               | 585     | 860         | 771   |
| Mai                   | Mai                     | 1257                                              | 1311  | 461                  | 482   | 250                                                  | 275   | 135            | 115   | 1                                    | 1     | 211      | 200   | 2315  | 2384  | + 3,0                             | 214                               | 334     | 1246        | 582   |
| Juni                  | Juin                    | 1214                                              | 1247  | 482                  | 487   | 201                                                  | 221   | 130            | 111   | 2                                    | 4     | 220      | 198   | 2249  | 2268  | + 0,8                             | 205                               | 388     | 1317        | 485   |
| Juli                  | Juillet                 | 1184                                              | 1211  | 439                  | 449   | 200                                                  | 217   | 121            | 114   | 2                                    | 6     | 236      | 220   | 2182  | 2217  | + 1,6                             | 133                               | 413     | 1863        | 614   |
| August                | Août                    | 1205                                              | 1251  | 430                  | 457   | 187                                                  | 216   | 129            | 123   | 4                                    | 4     | 235      | 210   | 2190  | 2261  | + 3,5                             | 123                               | 730     | 1513        | 453   |
| September             | Septembre               | 1246                                              |       | 467                  |       | 246                                                  |       | 130            |       | 2                                    |       | 227      |       | 2318  |       |                                   | 175                               |         | 1746        |       |
| <b>Jahr</b>           | <b>Année</b>            | 16193                                             |       | 5879                 |       | 3420                                                 |       | 1632           |       | 13                                   |       | 2766     |       | 29903 |       |                                   | 5056                              |         | 13328       |       |
| <b>Winterhalbjahr</b> | <b>Semestre d'hiver</b> | 8736                                              | 9117  | 3110                 | 3045  | 2045                                                 | 1764  | 850            | 830   | 2                                    | 4     | 1426     | 1528  | 16169 | 16278 | + 0,7                             | 3865                              | 4233    | 4783        | 5637  |
| <b>Sommerhalbjahr</b> | <b>Semestre d'été</b>   | 7457                                              |       | 2769                 |       | 1375                                                 |       | 782            |       | 11                                   |       | 1340     |       | 13734 |       |                                   | 1191                              |         | 8545        |       |
| April...August        | Avril...Août            | 6211                                              | 6344  | 2302                 | 2351  | 1129                                                 | 1219  | 652            | 581   | 9                                    | 15    | 1113     | 1034  | 11416 | 11544 | + 1,1                             | 1016                              | 2450    | 6799        | 2905  |

<sup>1)</sup> Mit einer Anschlussleistung von 250 kW und mehr und mit brennstoffgefeuerter Ersatzanlage.  
<sup>2)</sup> Umgerechnet für 28 Monattage.

<sup>1)</sup> D'une puissance de 250 kW et plus et doublées d'une chaudière à combustible.  
<sup>2)</sup> Valeur corrigée pour tenir compte de l'année bissextile.



**Gesamte Erzeugung und Verwendung elektrischer Energie in der Schweiz**

Mitgeteilt vom Eidgenössischen Amt für Energiewirtschaft.  
Die nachstehenden Angaben beziehen sich sowohl auf die Erzeugung der Elektrizitätswerke der Allgemeinversorgung wie der bahn- und industrieigenen Kraftwerke (Selbstproduzenten).

**Production et consommation totales d'énergie électrique en Suisse**

Communiqué par l'Office fédéral de l'économie énergétique.  
Les chiffres ci-dessous concernent à la fois les entreprises d'électricité livrant de l'électricité à des tiers et les entreprises ferroviaires et industrielles (autoproductions).

| Monat – Mois          |                         | Erzeugung – Production                            |       |                                    |       |                              |       |                                           |       |                                          |       | + Einfuhr-<br>– Ausfuhr-<br>überschuss      |        | Landes-<br>verbrauch                              |       | Speicherung – Accumulation        |                    |                                                     |        |                                                    |       |
|-----------------------|-------------------------|---------------------------------------------------|-------|------------------------------------|-------|------------------------------|-------|-------------------------------------------|-------|------------------------------------------|-------|---------------------------------------------|--------|---------------------------------------------------|-------|-----------------------------------|--------------------|-----------------------------------------------------|--------|----------------------------------------------------|-------|
|                       |                         | Hydraulische Erzeugung                            |       | Konventionell-thermische Erzeugung |       | Erzeugung der Kernkraftwerke |       | Abzuziehen: Verbrauch der Speicher-pumpen |       | Total Erzeugung, Pumpenenergie abgezogen |       |                                             |        |                                                   |       | Veränderung gegenüber dem Vorjahr |                    | Inhalt der Speicherbecken am Monatsende             |        | Änderung im Berichtsmonat – Entnahme + Auffüllung  |       |
|                       |                         | Production hydraulique                            |       | Production thermique classique     |       | Production nucléaire         |       | A déduire: Pompage d'accumulation         |       | Production total, pompage déduit         |       | Différence par rapport à l'année précédente |        | Solde importateur + et exportateur –              |       | Consommation du pays              |                    | Contenu des bassins d'accumulation à la fin du mois |        | Variations pendant le mois – vidange + remplissage |       |
|                       |                         | 74/75                                             | 75/76 | 74/75                              | 75/76 | 74/75                        | 75/76 | 74/75                                     | 75/76 | 74/75                                    | 75/76 | 74/75                                       | 75/76  | 74/75                                             | 75/76 | 74/75                             | 75/76              | 74/75                                               | 75/76  | 74/75                                              | 75/76 |
| 1                     |                         | in GWh (Millionen kWh) – en GWh (millions de kWh) |       |                                    |       |                              |       |                                           |       |                                          |       | %                                           |        | in GWh (Millionen kWh) – en GWh (millions de kWh) |       |                                   |                    |                                                     |        |                                                    |       |
| Oktober               | Octobre                 | 2086                                              | 2662  | 284                                | 153   | 618                          | 684   | 91                                        | 45    | 2897                                     | 3454  | + 19,2                                      | + 67   | – 688                                             | 2964  | 2766                              | 7523               | 7827                                                | – 393  | – 634                                              |       |
| November              | Novembre                | 2030                                              | 2175  | 270                                | 197   | 720                          | 696   | 55                                        | 44    | 2965                                     | 3024  | + 2,0                                       | – 42   | – 197                                             | 2923  | 2827                              | 6924               | 6986                                                | – 599  | – 841                                              |       |
| Dezember              | Décembre                | 2042                                              | 2226  | 204                                | 197   | 722                          | 698   | 71                                        | 17    | 2897                                     | 3104  | + 7,1                                       | – 50   | – 164                                             | 2847  | 2940                              | 6262               | 5775                                                | – 662  | – 1211                                             |       |
| Januar                | Janvier                 | 2306                                              | 2219  | 255                                | 210   | 725                          | 726   | 31                                        | 24    | 3255                                     | 3131  | – 3,8                                       | – 346  | – 174                                             | 2909  | 2957                              | 5137               | 4402                                                | – 1125 | – 1373                                             |       |
| Februar               | Février                 | 2145                                              | 2083  | 197                                | 210   | 673                          | 688   | 14                                        | 27    | 3001                                     | 2954  | – 5,0 <sup>2)</sup>                         | – 327  | – 136                                             | 2674  | 2818                              | 3870               | 3070                                                | – 1267 | – 1332                                             |       |
| März                  | Mars                    | 2307                                              | 2184  | 156                                | 197   | 748                          | 726   | 8                                         | 14    | 3203                                     | 3093  | – 3,4                                       | – 396  | – 172                                             | 2807  | 2921                              | 2451               | 1710                                                | – 1419 | – 1360                                             |       |
| April                 | Avril                   | 2399                                              | 1958  | 148                                | 178   | 720                          | 712   | 54                                        | 36    | 3213                                     | 2812  | – 12,5                                      | – 557  | – 228                                             | 2656  | 2584                              | 1857               | 1025                                                | – 594  | – 685                                              |       |
| Mai                   | Mai                     | 2948                                              | 2163  | 135                                | 209   | 659                          | 608   | 148                                       | 100   | 3594                                     | 2880  | – 19,9                                      | – 1070 | – 288                                             | 2524  | 2592                              | 2540               | 1502                                                | + 683  | + 477                                              |       |
| Juni                  | Juin                    | 3407                                              | 2545  | 38                                 | 43    | 467                          | 248   | 232                                       | 183   | 3680                                     | 2653  | – 27,9                                      | – 1160 | – 132                                             | 2520  | 2521                              | 4165               | 2991                                                | + 1625 | + 1489                                             |       |
| Juli                  | Juillet                 | 4068                                              | 2487  | 36                                 | 36    | 438                          | 522   | 302                                       | 321   | 4240                                     | 2724  | – 35,8                                      | – 1778 | – 242                                             | 2462  | 2482                              | 6756               | 5003                                                | + 2591 | + 2012                                             |       |
| August                | Août                    | 3761                                              | 2014  | 48                                 | 44    | 270                          | 479   | 195                                       | 268   | 3884                                     | 2269  | – 41,6                                      | – 1434 | + 243                                             | 2450  | 2512                              | 8134               | 6224                                                | + 1378 | + 1221                                             |       |
| September             | Septembre               | 3570                                              |       | 69                                 |       | 613                          |       | 108                                       |       | 4144                                     |       |                                             | – 1608 |                                                   | 2536  |                                   | 8461 <sup>1)</sup> |                                                     | + 327  |                                                    |       |
| <b>Jahr</b>           | <b>Année</b>            | 33069                                             |       | 1840                               |       | 7373                         |       | 1309                                      |       | 40973                                    |       |                                             | – 8701 |                                                   | 32272 |                                   |                    |                                                     |        |                                                    |       |
| <b>Winterhalbjahr</b> | <b>Semestre d'hiver</b> | 12916                                             | 13549 | 1366                               | 1164  | 4206                         | 4218  | 270                                       | 171   | 18218                                    | 18760 | + 3,0                                       | – 1094 | – 1531                                            | 17124 | 17229                             |                    |                                                     | – 5465 | – 6751                                             |       |
| <b>Sommerhalbjahr</b> | <b>Semestre d'été</b>   | 20153                                             |       | 474                                |       | 3167                         |       | 1039                                      |       | 22755                                    |       |                                             | – 7607 |                                                   | 15148 |                                   |                    |                                                     | + 6010 |                                                    |       |
| April...Aug.          | Avril...Août            | 16583                                             | 11167 | 405                                | 510   | 2554                         | 2569  | 931                                       | 908   | 18611                                    | 13338 | – 28,3                                      | – 5999 | – 647                                             | 12612 | 12691                             |                    |                                                     | + 5683 | + 4514                                             |       |

<sup>1)</sup> Speichervermögen Ende September 1975: 8600 Millionen kWh.

<sup>2)</sup> Umgerechnet für 28 Monattage.

<sup>1)</sup> Capacité des réservoirs fin septembre 1975: 8600 millions de kWh.

<sup>2)</sup> Valeur corrigée pour tenir compte de l'année bissextile.

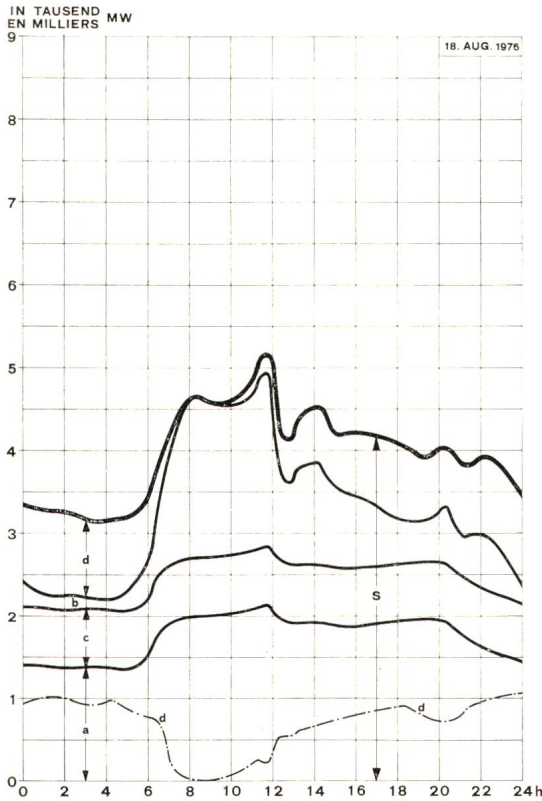


| Monat - Mois                                      |              | Landesverbrauch - Consommation du pays       |             |                      |             |                                                      |             |                |           |                                      |             |             |              |              |                     | Einfuhr                                  |                                                  | Ausfuhr         |             |       |  |
|---------------------------------------------------|--------------|----------------------------------------------|-------------|----------------------|-------------|------------------------------------------------------|-------------|----------------|-----------|--------------------------------------|-------------|-------------|--------------|--------------|---------------------|------------------------------------------|--------------------------------------------------|-----------------|-------------|-------|--|
|                                                   |              | Haushalt, Gewerbe und Landwirtschaft         |             | Allgemeine Industrie |             | Elektrochemie, Elektrometallurgie und Elektrothermie |             | Bahnen         |           | Elektrokessel <sup>1)</sup>          |             | Verluste    |              | Total        |                     | Veränderung im Vergleich mit dem Vorjahr | Importation                                      |                 | Exportation |       |  |
|                                                   |              | Usages domestiques, artisanat et agriculture |             | Industrie en général |             | Electrochimie, electro-metallurgie et electrothermie |             | Chemins de fer |           | Chaudières électriques <sup>1)</sup> |             | Pertes      |              | Total        |                     |                                          | Différence en rapport avec la période précédente | 74/75           |             | 75/76 |  |
|                                                   |              | 74/75                                        | 75/76       | 74/75                | 75/76       | 74/75                                                | 75/76       | 74/75          | 75/76     | 74/75                                | 75/76       | 74/75       | 75/76        | 74/75        | 75/76               | 74/75                                    |                                                  | 75/76           | 74/75       | 75/76 |  |
| in GWh (Millionen kWh) - en GWh (millions de kWh) |              |                                              |             |                      |             |                                                      |             |                |           |                                      |             |             |              |              |                     | %                                        |                                                  | in GWh - en GWh |             |       |  |
| 1                                                 | 2            | 3                                            | 4           | 5                    | 6           | 7                                                    | 8           | 9              | 10        | 11                                   | 12          | 13          | 14           | 15           | 16                  | 17                                       | 18                                               | 19              | 20          |       |  |
| Oktober                                           | 1495         | 1440                                         | 621         | 552                  | 406         | 335                                                  | 175         | 165            | 2         | 4                                    | 265         | 270         | 2964         | 2766         | - 6,7               | 746                                      | 437                                              | 679             | 1125        |       |  |
| November                                          | 1506         | 1508                                         | 599         | 549                  | 399         | 337                                                  | 162         | 157            | 1         | 1                                    | 256         | 275         | 2923         | 2827         | - 3,3               | 824                                      | 614                                              | 866             | 811         |       |  |
| Dezember                                          | 1491         | 1615                                         | 540         | 538                  | 382         | 314                                                  | 165         | 175            | 2         | 2                                    | 267         | 296         | 2847         | 2940         | + 3,3               | 773                                      | 790                                              | 823             | 954         |       |  |
| Januar                                            | 1547         | 1650                                         | 544         | 531                  | 377         | 313                                                  | 164         | 176            | 2         | 2                                    | 275         | 285         | 2909         | 2957         | + 1,7               | 590                                      | 882                                              | 936             | 1056        |       |  |
| Februar                                           | 1390         | 1527                                         | 527         | 531                  | 349         | 305                                                  | 153         | 169            | 2         | 1                                    | 253         | 285         | 2674         | 2818         | + 1,8 <sup>2)</sup> | 457                                      | 761                                              | 784             | 897         |       |  |
| März                                              | 1487         | 1571                                         | 518         | 566                  | 359         | 335                                                  | 163         | 169            | 2         | 1                                    | 278         | 279         | 2807         | 2921         | + 4,1               | 517                                      | 783                                              | 913             | 955         |       |  |
| April                                             | 1377         | 1350                                         | 526         | 511                  | 355         | 330                                                  | 155         | 157            | 4         | 1                                    | 239         | 235         | 2656         | 2584         | - 2,7               | 347                                      | 590                                              | 904             | 818         |       |  |
| Mai                                               | 1279         | 1332                                         | 492         | 518                  | 351         | 356                                                  | 146         | 151            | 13        | 2                                    | 243         | 233         | 2524         | 2592         | + 2,7               | 222                                      | 341                                              | 1292            | 629         |       |  |
| Juni                                              | 1236         | 1268                                         | 516         | 520                  | 348         | 347                                                  | 154         | 150            | 16        | 8                                    | 250         | 228         | 2520         | 2521         | —                   | 211                                      | 396                                              | 1371            | 528         |       |  |
| Juli                                              | 1210         | 1239                                         | 471         | 482                  | 343         | 348                                                  | 154         | 156            | 16        | 10                                   | 268         | 247         | 2462         | 2482         | + 0,8               | 138                                      | 418                                              | 1916            | 660         |       |  |
| August                                            | 1229         | 1265                                         | 462         | 505                  | 326         | 344                                                  | 148         | 154            | 18        | 6                                    | 267         | 238         | 2450         | 2512         | + 2,5               | 130                                      | 740                                              | 1564            | 497         |       |  |
| September                                         | 1269         |                                              | 497         |                      | 349         |                                                      | 151         |                | 16        |                                      | 254         |             | 2536         |              |                     | 182                                      |                                                  | 1790            |             |       |  |
| <b>Jahr</b>                                       | <b>16516</b> |                                              | <b>6313</b> |                      | <b>4344</b> |                                                      | <b>1890</b> |                | <b>94</b> |                                      | <b>3115</b> |             | <b>32272</b> |              |                     | <b>5137</b>                              |                                                  | <b>13838</b>    |             |       |  |
| <b>Winterhalbjahr</b>                             | <b>8916</b>  | <b>9311</b>                                  | <b>3349</b> | <b>3267</b>          | <b>2272</b> | <b>1939</b>                                          | <b>982</b>  | <b>1011</b>    | <b>11</b> | <b>11</b>                            | <b>1594</b> | <b>1690</b> | <b>17124</b> | <b>17229</b> | <b>+ 0,6</b>        | <b>3907</b>                              | <b>4267</b>                                      | <b>5001</b>     | <b>5798</b> |       |  |
| <b>Sommerhalbjahr</b>                             | <b>7600</b>  |                                              | <b>2964</b> |                      | <b>2072</b> |                                                      | <b>908</b>  |                | <b>83</b> |                                      | <b>1521</b> |             | <b>15148</b> |              |                     | <b>1230</b>                              |                                                  | <b>8837</b>     |             |       |  |
| April...August                                    | 6331         | 6454                                         | 2467        | 2536                 | 1723        | 1725                                                 | 757         | 768            | 67        | 27                                   | 1267        | 1181        | 12612        | 12691        | + 0,6               | 1048                                     | 2485                                             | 7047            | 3132        |       |  |

<sup>1)</sup> Mit einer Anschlussleistung von 250 kW und mehr und mit brennstoffgefeuerter Ersatzanlage.  
<sup>2)</sup> Umgerechnet für 28 Monattage.

<sup>1)</sup> D'une puissance de 250 kW et plus et doublées d'une chaudière à combustible.  
<sup>2)</sup> Valeur corrigée pour tenir compte de l'année bissextile.

**Gesamte Erzeugung und Verwendung elektrischer Energie in der Schweiz <sup>1)</sup>**  
**Production et consommation totales d'énergie électrique en Suisse <sup>1)</sup>**



**1. Verfügbare und aufgetretene Leistungen am dritten Mittwoch, dem 18. August 1976**

**A. Verfügbare Leistung**

|                                                      |    |              |
|------------------------------------------------------|----|--------------|
| Laufwerke auf Grund der Zuflüsse, Tagesmittel        | MW | 1720         |
| Saisonspeicherwerke, 95% der Ausbauleistung          |    | 7040         |
| Thermische und Kernkraftwerke, installierte Leistung |    | 1600         |
| Einfuhrüberschuss zur Zeit der Höchstleistung        |    | 220          |
| <b>Total verfügbar</b>                               |    | <b>10580</b> |

**B. Aufgetretene Höchstleistungen**

|                   |  |      |
|-------------------|--|------|
| Gesamtabgabe      |  | 5140 |
| Landesverbrauch   |  | 5140 |
| Ausfuhrüberschuss |  | —    |
| Einfuhrüberschuss |  | 1040 |

**C. Belastungsdiagramm**  
 (siehe nebenstehende Figur)  
 a Laufwerke (inkl. Werke mit Tages- und Wochenspeicher)  
 b Saisonspeicherwerke  
 c Thermische und Kernkraftwerke  
 d Einfuhrüberschuss  
 S+A Gesamtbelastung  
 S Landesverbrauch  
 A Ausfuhrüberschuss

**1. Puissances disponibles et puissances produites le troisième mercredi, le 18 août 1976**

**A. Puissance disponible**

|                                                                            |    |              |
|----------------------------------------------------------------------------|----|--------------|
| Centrales au fil de l'eau, moyenne des apports naturels                    | MW | 1720         |
| Centrales à accumulation saisonnière, 95% de la puissance maximum possible |    | 7040         |
| Centrales thermiques et nucléaires, puissance installée                    |    | 1600         |
| Excédent d'importation au moment de la pointe                              |    | 220          |
| <b>Total de la puissance disponible</b>                                    |    | <b>10580</b> |

**B. Puissances maxima effectives**

|                        |  |      |
|------------------------|--|------|
| Fourniture totale      |  | 5140 |
| Consommation du pays   |  | 5140 |
| Excédent d'exportation |  | —    |
| Excédent d'importation |  | 1040 |

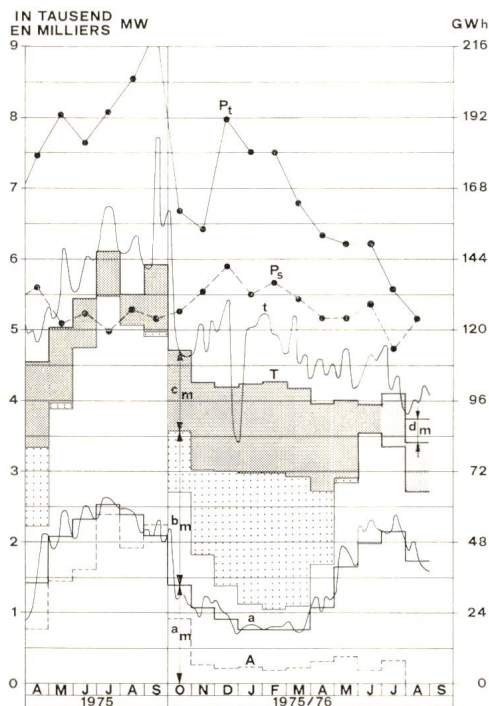
**C. Diagramme de charge**  
 (voir figure ci-contre)  
 a Centrales au fil de l'eau (y compris centrales à accumulation journalière et hebdomadaire)  
 b Centrales à accumulation saisonnière  
 c Centrales thermiques et nucléaires  
 d Excédent d'importation  
 S+A Charge totale  
 S Consommation du pays  
 A Excédent d'exportation

**2. Energieerzeugung und -verbrauch am dritten Mittwoch und am darauffolgenden Samstag und Sonntag (in GWh)**

|                               | Mittwoch<br>18. 8. 76 | Samstag<br>21. 8. 76 | Sonntag<br>22. 8. 76 |
|-------------------------------|-----------------------|----------------------|----------------------|
| Laufwerke                     | 41,1                  | 34,9                 | 34,0                 |
| Saisonspeicherwerke           | 20,9                  | 10,4                 | 7,0                  |
| Thermische und Kernkraftwerke | 16,5                  | 16,4                 | 16,3                 |
| Einfuhrüberschuss             | 16,7                  | 19,3                 | 18,3                 |
| <b>Gesamtabgabe</b>           | <b>95,2</b>           | <b>81,0</b>          | <b>75,6</b>          |
| Landesverbrauch               | 95,2                  | 81,0                 | 75,6                 |
| Ausfuhrüberschuss             | —                     | —                    | —                    |

**2. Production d'énergie et consommation le troisième mercredi et les samedi et dimanche suivants (en GWh)**

|                                    | Mercredi<br>18. 8. 76 | Samedi<br>21. 8. 76 | Dimanche<br>22. 8. 76 |
|------------------------------------|-----------------------|---------------------|-----------------------|
| Centrales au fil de l'eau          | 41,1                  | 34,9                | 34,0                  |
| Centrales à accumulation           | 20,9                  | 10,4                | 7,0                   |
| Centrales thermiques et nucléaires | 16,5                  | 16,4                | 16,3                  |
| Excédent d'importation             | 16,7                  | 19,3                | 18,3                  |
| <b>Fourniture totale</b>           | <b>95,2</b>           | <b>81,0</b>         | <b>75,6</b>           |
| Consommation du pays               | 95,2                  | 81,0                | 75,6                  |
| Excédent d'exportation             | —                     | —                   | —                     |



**3. Monatliche Energieerzeugung und Höchstleistungen**

**A. Mittlere tägliche Erzeugung in den einzelnen Monaten**  
 a<sub>m</sub> Laufwerke  
 b<sub>m</sub> Speicherwerke, wovon punktiertes Teil aus Saisonspeicherwasser  
 c<sub>m</sub> Thermische und Kernkraftwerke  
 d<sub>m</sub> Einfuhrüberschuss

**B. Erzeugung an Mittwochen**  
 a Laufwerke  
 t Gesamtproduktion und Einfuhrüberschuss

**C. Mittlerer täglicher Verbrauch in den einzelnen Monaten**  
 T Gesamtabgabe  
 A Ausfuhrüberschuss  
 T-A Landesverbrauch

**D. Höchstleistungen am dritten Mittwoch jedes Monats**  
 P<sub>s</sub> Landesverbrauch  
 P<sub>t</sub> Gesamtbelastung

<sup>1)</sup> Die Pumpenergie ist weder bei der Erzeugung noch bei der Verwendung abgezogen.  
<sup>2)</sup> L'énergie de pompage d'accumulation n'est déduite ni du côté de la production ni du côté de la consommation.

**3. Production mensuelle d'énergie et puissances maxima**

**A. Moyenne journalière de la production mensuelle**  
 a<sub>m</sub> Centrales au fil de l'eau  
 b<sub>m</sub> Centrales à accumulation, partie pointillée, provenant d'accumulation saisonnière  
 c<sub>m</sub> Production des centrales thermiques et nucléaires  
 d<sub>m</sub> Excédent d'importation

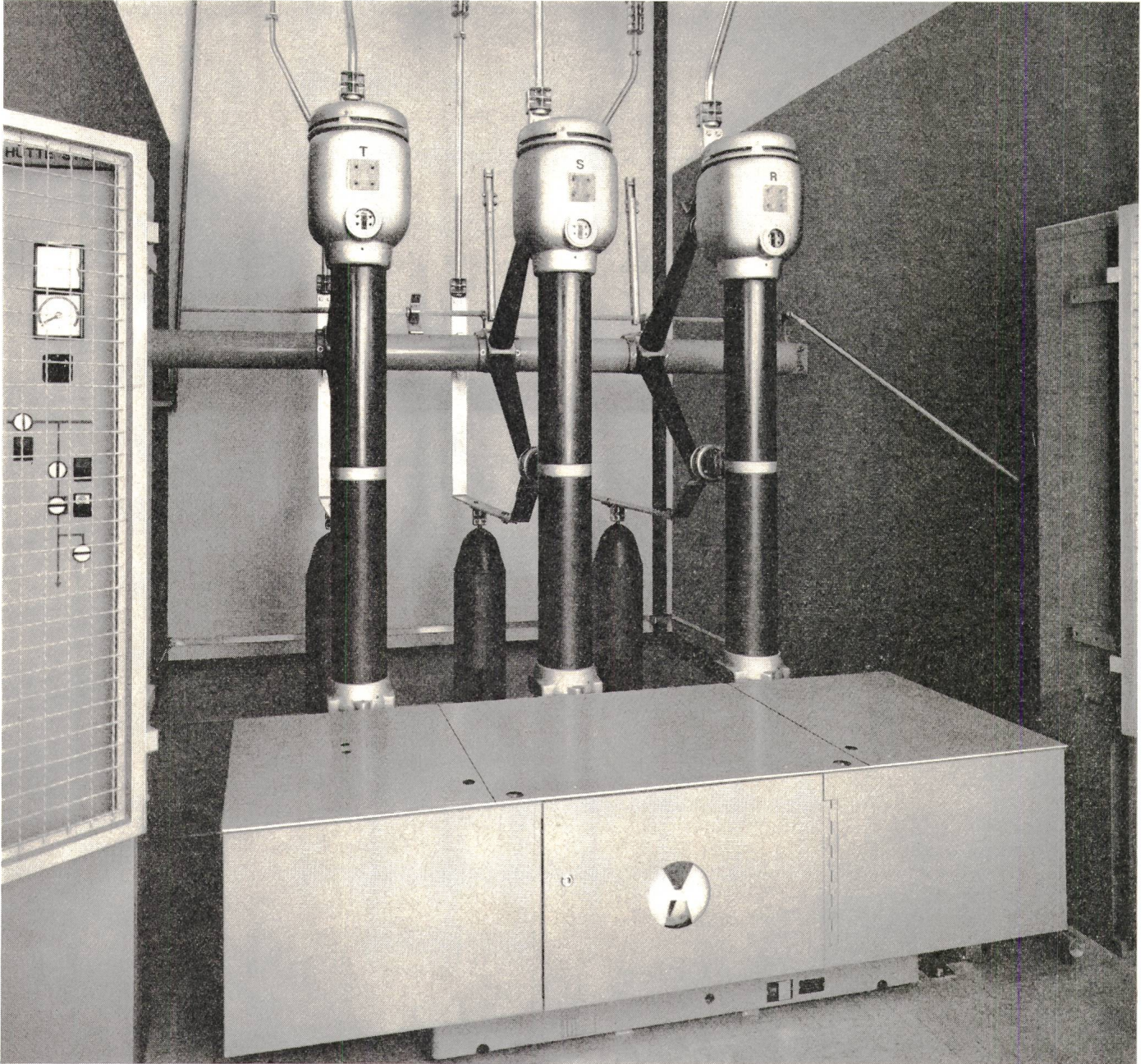
**B. Production des mercredis**  
 a Centrales au fil de l'eau  
 t Production totale et excédent d'importation

**C. Moyenne journalière de la consommation mensuelle**  
 T Fourniture totale  
 A Excédent d'exportation  
 T-A Consommation du pays

**D. Puissances maxima le troisième mercredi de chaque mois**  
 P<sub>s</sub> Consommation du pays  
 P<sub>t</sub> Charge totale



# Der Leistungsschalter für **trennerlose Innenraum-Anlagen** auch im 72,5 kV-Bereich



Dadurch

Mehr Sicherheit durch zuverlässige mechanische Direktverriegelungen zwischen Schalterkontakten und Trennkontakten.

Grösstmögliche Raumersparnisse durch Wegfall der Trennschalter.

Ideale Revisionsmöglichkeit.

Einige Daten

Nennspannung bis 72,5 kV, Nennstrom 1250, 1600, 2000 A, Nennausschaltstrom 20, 31,5 kA

Aus-/ Einfahr-Vorgang durch Handkurbel oder durch aufgebauten Motor fernsteuerbar.

Verlangen Sie Katalog 41 20 oder weitere Informationen bei

**sprecher+**  
**schuh**

Sprecher + Schuh AG  
5001 Aarau/Schweiz  
Telefon 064/25 21 21





für das Postverteiler-Zentrum Däniken  
fabrizierten wir im Baukastenprinzip ein  
WILBA-Paketsortier-Steuerkabel



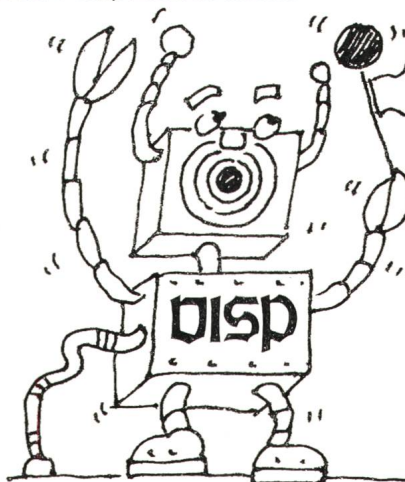
für viele Getreide-Silos in Europa  
fabrizieren wir im Baukastenprinzip  
WILBA-Temperaturmeldekabel



für einen bekannten Bündner Skilift-  
Betrieb fabrizierten wir im Baukasten-  
prinzip ein WILBA-Skiliftkabel



für die Toni-Molkerei in Zürich fabri-  
zierten wir im Baukastenprinzip diverse  
kombinierte WILBA-Speis- und Steuer-  
kabel



für den Schiessstand in Visp fabri-  
zierten wir im Baukastenprinzip ein  
WILBA-Kabel für die automatische Tref-  
fer-Anzeige



für die Strassen-Verkehrssignalan-  
lagen fabrizieren wir im Baukasten-  
prinzip WILBA-Signalkabel für Erdver-  
legung



für ein schweizerisches Atomkraft-  
werk fabrizierten wir im Baukastenprin-  
zip ein WILBA-Lautsprecherkabel

## Wir fabrizieren Kabel im Baukastenprinzip WILBA-Kabel

**W**ir haben sämtliche Kabel in ihre sämtlichen Bestand-  
teile zerlegt. Und diese Bestandteile aufeinander abgestimmt,  
klassiert und auf Lager produziert. Damit wir jeden beliebigen  
Kabelwunsch innert kürzester Zeit realisieren können. Wir  
nennen unser Prinzip WILBA (WILdegger BAukasten). Und  
die Kabel, die wir nach diesem Prinzip herstellen, WILBA-  
Kabel. Und es freut uns, wenn wir demnächst auch für Sie  
mit dem WILBA-Prinzip ein verzwicktes Kabelproblem ratio-  
nell lösen können.



## Draht- und Kabelfabrik

Kupferdraht-Isolierwerk AG  
5103 Wildeg, Telefon 064 53 19 61