

# Aus Mitgliedwerken = Informations des membres de l'UCS

Objektyp: **Group**

Zeitschrift: **Bulletin des Schweizerischen Elektrotechnischen Vereins, des Verbandes Schweizerischer Elektrizitätsunternehmen = Bulletin de l'Association Suisse des Electriciens, de l'Association des Entreprises électriques suisses**

Band (Jahr): **73 (1982)**

Heft 10

PDF erstellt am: **13.09.2024**

## **Nutzungsbedingungen**

Die ETH-Bibliothek ist Anbieterin der digitalisierten Zeitschriften. Sie besitzt keine Urheberrechte an den Inhalten der Zeitschriften. Die Rechte liegen in der Regel bei den Herausgebern.

Die auf der Plattform e-periodica veröffentlichten Dokumente stehen für nicht-kommerzielle Zwecke in Lehre und Forschung sowie für die private Nutzung frei zur Verfügung. Einzelne Dateien oder Ausdrucke aus diesem Angebot können zusammen mit diesen Nutzungsbedingungen und den korrekten Herkunftsbezeichnungen weitergegeben werden.

Das Veröffentlichen von Bildern in Print- und Online-Publikationen ist nur mit vorheriger Genehmigung der Rechteinhaber erlaubt. Die systematische Speicherung von Teilen des elektronischen Angebots auf anderen Servern bedarf ebenfalls des schriftlichen Einverständnisses der Rechteinhaber.

## **Haftungsausschluss**

Alle Angaben erfolgen ohne Gewähr für Vollständigkeit oder Richtigkeit. Es wird keine Haftung übernommen für Schäden durch die Verwendung von Informationen aus diesem Online-Angebot oder durch das Fehlen von Informationen. Dies gilt auch für Inhalte Dritter, die über dieses Angebot zugänglich sind.

## Die Energieberatungsstelle des EW – eine echte und wirksame Dienstleistung für die Verbraucher

Neutrale Energieberatungsstellen werden immer mehr zu einem echten Bedürfnis der Verbraucher, und mehr und mehr industrielle Betriebe und EW gehen dazu über, ihren Kunden diese wertvolle und geschätzte Dienstleistung anzubieten. Eine besonders hilfreiche Lösung haben die Industriellen Betriebe Basel verwirklicht: Ihre Energieberatungsstelle im Zentrum der Stadt erteilt nicht nur fachkundige Auskunft, sie ist auch noch mit einer permanenten Schau über die rationelle Verwendung von Energie verbunden. Auf dem Rundgang mit Schautafeln, Grafiken, Originalapparaten und Materialmustern können sich Mieter, Hausbesitzer und Bauinteressenten konkret über ihre Energieprobleme informieren. Für Schulen aller Stufen wurde noch eine besondere Dokumentation über Energiefragen geschaffen.

## Neue Tonbildschau «Strom» der EBM

Informationen über Strom und Elektrizitätswirtschaft, die für die breite Öffentlichkeit bestimmt sind, können gar nicht einfach und verständlich genug sein. Der grösste Teil unserer Bevölkerung hat auch von den elementarsten Zusammenhängen rund um den Strom nur eine sehr verschwommene Vorstellung, und die Gefahr ist gross, dass wir mit unseren Informationen «zu hoch» ansetzen.

Die neue Tonbildschau «Strom» der Elektra Birseck Münchenstein (EBM) veranschaulicht einige dieser Grundzusammenhänge, die für die Zusammenarbeit zwischen EW und Verbraucher wichtig sind, mit ganz einfachen Beispielen, einprägsamen Bildern und ohne technisch-physikalisches Vokabular oder Begriffserklärungen: Strom wird in grossen «Dynamos» (Vergleich mit dem Velofahrer) hergestellt, und zwar im selben Moment, in dem er angefordert wird; um ihn zu verteilen, braucht es ein Leitungsnetz; der Strombedarf schwankt stark, entsprechend unserem alltäglichen Verhalten; das EW sorgt dafür, dass immer genügend Strom da ist; wir können ihm bei dieser schwierigen Aufgabe helfen, indem wir sinnvoll mit dem Strom umgehen.

Die Tonbildschau wurde nach dem «Film-Strip»-System hergestellt und lässt sich mit einem einzigen, einfach zu bedienenden Gerät vorführen. Sie findet bei Ausstellungen und in den Schulen grosses Interesse und wird auch anderweitig ausgeliehen. Konzept und Text wurden von Mitarbeitern der EBM geschaffen. Ein solches «selbst gemachtes» und nach Mass auf das betreffende EW zugeschnittenes Informationsmittel ist oft viel wirkungsvoller als ein professionelles Glanzprodukt mit wenig Aussage.

## Le service d'information sur l'énergie de l'entreprise d'électricité – un service pour les consommateurs

Les consommateurs ont de plus en plus besoin de services d'information neutres sur l'énergie, et le nombre d'entreprises industrielles et électriques, offrant à leurs clients ce service apprécié, augmente constamment. Les entreprises industrielles de Bâle ont trouvé une solution judicieuse: leur service d'information sur l'énergie, situé au centre-ville, fournit non seulement des informations compétentes, mais il abrite encore une exposition permanente sur l'utilisation rationnelle de l'énergie. Des tableaux explicatifs, graphiques, instruments originaux et échantillons de matériaux sont exposés à titre d'information concrète pour les locataires, agents immobiliers et personnes intéressées à la construction de bâtiments. Une documentation particulière sur les questions énergétiques a été élaborée à l'intention des écoles de tout degré.

## Un nouveau programme audio-visuel de l'EBM sur l'électricité

L'information sur l'électricité et l'économie électrique, destinée au large public, ne peut être assez simple. La majorité de notre population ne possède qu'une vague idée sur les relations élémentaires concernant le domaine de l'électricité, et nous courons le risque de «viser trop haut» avec nos informations.

Le nouveau programme audio-visuel sur l'électricité de l'Elektra Birseck Münchenstein (EBM) illustre quelques-unes de ces relations fondamentales et importantes pour la collaboration entre l'entreprise d'électricité et les consommateurs, par le biais d'exemples très simples, de graphiques faciles à remémorer, mais en évitant tout vocabulaire technique ou définitions de termes: l'électricité est produite dans de grandes «dynamos» (comparaison au vélo), à l'instant même où nécessaire; sa distribution exige un réseau de lignes à haute tension; le besoin en électricité varie fortement selon notre comportement quotidien; l'entreprise d'électricité doit prendre les mesures nécessaires pour qu'il y ait toujours suffisamment d'électricité; nous pouvons contribuer à cette tâche en utilisant l'électricité avec parcimonie.

Ce programme audio-visuel a été élaboré selon le système du «film strip» et peut être présenté simplement avec un seul appareil. La conception et le texte ont été conçus par des collaborateurs de l'EBM. Un tel moyen d'information «fait maison» et adapté à l'entreprise d'électricité correspondante s'avère souvent plus efficace qu'un texte d'information trop spécialisé.

## Aus Mitgliedwerken – Informations des membres de l'UCS



### S.A. l'Energie de l'Ouest-Suisse, Lausanne

*Le 11 mars de cette année, EOS organisait une conférence de presse à l'occasion de son assemblée annuelle à Lausanne. Les trois directeurs de l'EOS, MM. Ch. Babaïantz, président de la direction, J. Remondeulaz et A. Colomb y ont exposé leurs préoccupations quant à l'accroissement de la consommation de courant en Suisse romande, à la nécessité de renforcer le réseau de transport d'électricité, et enfin à une autre nécessité tout aussi urgente, celle de construire de nouvelles centrales nucléaires – ou hydroélectriques là où c'est encore possible – pour faire face à l'augmentation prévisible de la consommation. La manifestation a été ouverte par un remarquable exposé que Monsieur Jules Ducret, président du Conseil d'administration d'EOS, a consacré aux relations entre la Presse et l'économie électrique. Nous reproduisons ci-après la plus grande partie de cet exposé.*

«Une fois n'est pas coutume: si nous avons organisé une conférence de presse, c'est tout d'abord parce que nous avons quelque chose à dire. Mais c'est aussi parce que nous avons le désir de nous entretenir avec vous d'un sujet qui nous tient à cœur. Il s'agit du jugement que les entreprises électriques portent sur l'information que les mass-média diffusent sur ce secteur de notre économie nationale.

Mon désir aujourd'hui est de dissiper un malentendu qui a un peu empoisonné le débat public au cours de ces dernières années.

Ce malentendu réside dans le fait que des voix se sont élevées pour tenter d'interdire aux électriciens suisses de prendre publiquement la parole et de diffuser de l'information à propos de leur propre sphère d'activité. Selon ces milieux, les électriciens n'auraient pas à s'exprimer publiquement, étant à la fois juge et partie. Notre conception de la liberté d'expression est différente: les règles dont dépendent les entreprises électriques leur commandent de faire face à la consommation, en tout temps, quelles que soient les circonstances, si possible sans pannes, et à un prix économiquement supportable. C'est une obligation très pesante, du fait des impératifs de nature technique qu'elle implique. Or, toute obligation s'accompagne généralement d'un droit. En l'occurrence, ce droit, c'est celui des entreprises électriques de s'exprimer publiquement en prise directe avec les consommateurs, dont elles dépendent aussi les intérêts. Ce droit des électriciens à la parole me semble tellement évident que je n'insisterai pas plus longtemps.

Nous voulons aussi exprimer ici un autre droit, corollaire du précédent. Il s'agit du droit de voir nos propos transmis au public avec la plus grande fidélité possible et sans que des éléments de nature politique ou polémique ne s'immiscent dans le discours pour en déformer le contenu dans un sens ou dans l'autre.

Il est cependant vrai que la politique, prise dans son acception la plus haute, a beaucoup à voir avec le problème énergétique suisse.

Mais si elle veut mener à bien son travail de synthèse, puis de décision, il nous semble qu'elle n'a aucun intérêt à trahir au départ les informations fondamentales par pure passion partisane.

Depuis toujours, les dirigeants de l'économie électrique suisse sont ouverts aux nécessités de l'information. Depuis une douzaine d'années, un effort particulier a été fait dans ce sens et je crois pouvoir dire qu'aucun journaliste n'a jamais trouvé porte close chez un responsable d'entreprise électrique.

En contrepartie, nous nous permettons de demander à la presse de ne pas faire une utilisation *abusive* des informations relatives à l'économie électrique, d'où qu'elles viennent. Il faudrait bien plutôt que la presse s'attache à dépassionner le débat énergétique, en rendant aux mots leur vraie valeur par une précision accrue du langage. Dans ce domaine, les responsables de l'économie électrique et parmi eux ceux de notre entreprise, ont dû enregistrer encore tout récemment des déceptions d'autant plus vives que leurs intentions étaient pures.

Nous comprenons parfaitement les besoins d'information de la presse et nous sommes prêts à donner suite à toute demande visant à les satisfaire; mais il est regrettable qu'un titre trompeur, qui n'est peut-être pas le fait du même rédacteur, ou qu'un commentaire tendancieux vienne annihiler un effort consenti dans un esprit constructif et sur la base de règles du jeu pourtant claires. Une protestation ultérieure n'est que rarement prise en considération, de sorte qu'un sentiment d'amertume s'installe, qui est peu propice au maintien de relations harmonieuses. Il faudrait aussi tenter d'intégrer le maximum possible de *nuances* pour combattre la tentation de simplifier les problèmes afin de mieux frapper l'opinion publique. En ces matières complexes, simplifier c'est presque toujours déformer. Voici un exemple:

Les entreprises d'électricité sont régulièrement accusées de vouloir faire du «tout nucléaire». Cette affirmation est absolument fautive; nous sommes profondément convaincus qu'il ne faut sous aucun prétexte répéter avec le nucléaire l'erreur que la Suisse – et bien d'autres nations aussi – a faite avec le «tout pétrole». Eh bien, les opposants-écologistes qui lancent périodiquement ce «bobard» dans la presse savent très bien que c'est un mensonge. Néanmoins, ils le ressassent chaque fois qu'ils le peuvent et la presse emboîte trop souvent le pas sans réfléchir au contenu exact de ce slogan trompeur.

Vous connaissez votre métier mieux que moi, mais je voulais simplement demander à la presse d'exercer sa mission avec un esprit certes critique, mais aussi nuancé et constructif. Ce n'est pas grâce à la polémique que le problème énergétique qui se pose au monde, à l'Europe, à la Suisse, voire même à la Suisse romande, trouvera une solution. Il est trop chargé de préoccupations pour être traité avec légèreté.

C'est là le sens qu'il faut donner aux propos que je me suis permis de vous présenter. Je voudrais conclure par un dernier commentaire que m'inspire l'attentat commis jeudi 25 février contre un pylône d'EOS, entre les postes de couplage de Mühleberg et de Galmiz. Cet attentat a mis gravement en péril la sécurité d'alimentation de toute la Suisse romande.

Les auteurs d'un tel sabotage sont d'autant plus condamnables qu'ils s'en prennent à un service public éminemment utile à chaque citoyen de ce pays. Mais je voudrais insister ici sur la responsabilité morale de ceux qui, sans les inspirer directement, n'en sont pas moins à la source de tels actes par les propos extrémistes et les prises de position polémiques qu'ils tiennent publiquement.

Qu'on me comprenne bien: je ne m'élève pas contre des critiques justifiées ou des discussions même dures, mais contre les *excès de langage* de certains ténors qui se laissent entraîner sur la voie de la démagogie.»

#### Bernische Kraftwerke AG

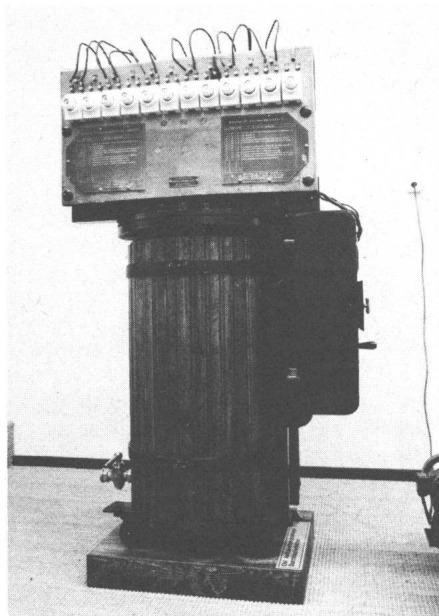
Im Wasserkraftwerk Mühleberg eröffneten die Bernischen Kraftwerke AG (BKW) am 22. Dezember 1981 ein Hausmuseum. Der Öffentlichkeit ist damit eine Sammlung von Dokumenten und technischen Objekten aus Vergangenheit und Gegenwart der Elektrizitätstechnik und der BKW zugänglich – dies zur Förderung des allgemeinen Verständnisses für die Bedeutung der Elektrizität im privaten und gesellschaftlichen Leben der heutigen Zeit. Durch das Aufzeigen von Entwicklungslinien aus der Vergangenheit in die



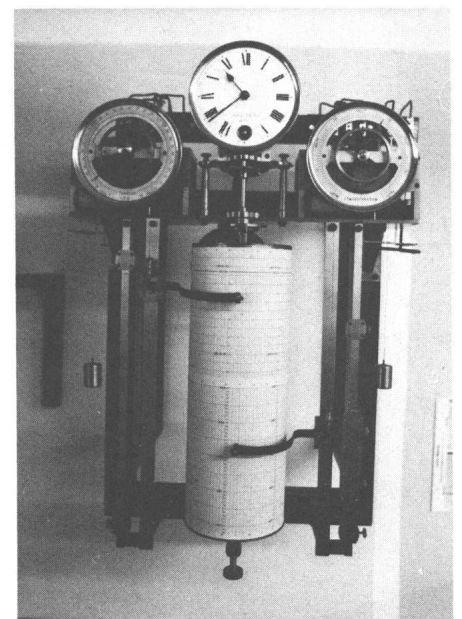
Eröffnungszereemonie mit einem Hauch von Vergangenheit



Eine der ersten BKW-Aktien



Isolierölaufbereitung, wie sie damals gemacht wurde



Wasserstandsmessung nach feinsten Art

Moderne wird überdies eine BKW-Linie manifestiert, die durch Begriffe wie Unternehmungsgeist, Verantwortungsbewusstsein und technische Zuverlässigkeit charakterisiert werden kann. Das Museum soll informativ und erzieherisch wirken, wobei der Tätigkeitsbereich regional auf die Kantone Bern und Jura begrenzt bleiben soll.

Die ausgewählten Bilder – im Rahmen der Eröffnung aufgenommen – geben einen ersten Einblick in das Museum, wie es sich heute präsentiert.

Das Erforschen der Vergangenheit, das Sammeln von Material, das Aufbereiten des Sammelgutes und das Präsentieren für eine Vielzahl von Interessengruppen ist einerseits aufwendig, aber andererseits und hauptsächlich spannend und mit viel Freude verbunden.

R. Stauber

### **Bernische Kraftwerke AG**

#### **Wirkungsvolles Energiesparen**

Das Energiesparen bleibt neben dem Ersatz von Erdöl durch andere Energieträger und dem Forschen nach neuen Energiequellen wichtigstes energiepolitisches Postulat. Die Bernischen Kraftwerke (BKW) bemühen sich seit Jahren, diesen Forderungen nachzuleben. Ein umfassendes Energiesparprogramm ermöglicht den BKW, Einsparungen von jährlich mehr als 1400 Tonnen Heizöl zu erzielen.

#### *Umfangreiches Sanierungs- und Investitionsprogramm*

Für Energiesparmassnahmen wendet die BKW-Liegenschaftsverwaltung seit mehreren Jahren etwa 30 Prozent der jährlich budgetierten Unterhaltskosten auf. Auch bei Um- und Neubauten wird den Aspekten des energiegerechten Bauens grosses Gewicht beigegeben. Der Ersatz der alten Fenster im Verwaltungsgebäude am Viktoriaplatz in Bern durch Isolierglas ermöglichte eine jährliche Ersparnis von 8 bis 10 Tonnen Heizöl. Wesentliche Einsparungen liessen sich am Hauptsitz auch durch den Einsatz eines Spezialbrenners erzielen, mit dem das in den verschiedenen BKW-Anlagen anfallende Transformatorenöl verwertet werden kann. Damit werden jährlich 30 bis 50 Tonnen Altöl sinnvoll und umweltgerecht genutzt.

#### *Sparen durch Wärmerückgewinnung und Wärmepumpen*

Die mit einem Aufwand von einer Million Franken realisierte Wärmerückgewinnungsanlage im Kernkraftwerk Mühleberg hat sich innert zwei Jahren durch die damit erzielten Heizöleinsparungen bezahlt gemacht. Durch Wärmerückgewinnung aus dem Kühlwasser wurde in der Unterstation Wimmis eine Senkung des Erdölverbrauchs von 25 auf etwa 4 Tonnen erreicht. Im Werk Kallnach wird die Generatorwärme direkt für die Heizung der neuen Zentrale, des Lagergebäudes und der neuen Unterstation verwendet. Im Neubau

der Regionalleitstelle (RLS) Aarberg wurde ebenfalls eine Wärmepumpe installiert.

Einsparungen an Heizungsenergie von bis zu 50 Prozent liessen sich in verschiedenen älteren Unterstationen mit elektrischen Luftheizungsanlagen mit der Umstellung von Frischluftbetrieb auf Umlaufbetrieb erzielen. Für 1982 sind Projekte für umfassende Energiesparprogramme im Werkstattgebäude des Wasserkraftwerks Mühleberg, im Kraftwerk Aarberg, den Unterstationen Wimmis, Wilderswil und Gstaad entweder in Ausführung oder in der Detailplanung.

#### *Nur noch vier von 70 Anlagen mit Ölheizungen*

Von den 70 Anlagen der BKW (Kraftwerke, Umformeranlagen, Unterstationen) verfügen nur noch vier über eine Ölheizung, die pro Jahr noch etwa 17 Tonnen Erdöl verbrauchen. Gesamthaft konnte hier in den letzten 10 Jahren der jährliche Verbrauch um 110 Tonnen gesenkt werden. Hinzu kommen die 1200 Tonnen Heizöl, die im Kernkraftwerk Mühleberg eingespart werden.

Erfolgversprechend sind die Aufwendungen und Anstrengungen der BKW auf dem Gebiet der anwendungsorientierten Entwicklungsarbeit. Diese dient nicht nur den Sparprogrammen der BKW, sondern kommt über den Beratungsdienst auch den Stromkonsumenten zugute.

### **Jubiläumsfeier 25 Jahre Kraftwerke Vorderrhein AG**

Am 15. April 1982 konnten die Kraftwerke Vorderrhein AG mit einer festlichen Jubiläums-Generalversammlung in der Mehrzweckhalle von Disentis ihr 25jähriges Bestehen feiern. Ein Extrazug brachte die grosse Schar der Gäste von Chur nach Disentis: Unter ihnen befanden sich der Bischof von Chur, Vertreter des Klosters Disentis, viele eidg. und kantonale Parlamentarier sowie die Behörden der beteiligten Gemeinden. Aber auch die Belegschaft der Kraftwerke nahm teil bis auf jene Mitarbeiter, die für den Betrieb der Anlagen unentbehrlich waren.

Die Festansprachen gaben ein eindrückliches Bild von der Entstehungsgeschichte dieses gewaltigen Bauwerks: Die beiden Kraftwerke von Sedrun und Tavanasa mit den Stauseen Curnera, Nalps und Sta. Maria nutzen die Wasser des Vorderrheins und seiner Zuflüsse aus einem Einzugsgebiet von 320 km<sup>2</sup>. Dank den beträchtlichen finanziellen Mitteln, die den beteiligten Gemeinden aus dem Kraftwerkbetrieb zufließen (seit 1962 rund 58 Mio Fr.), der Mitarbeit des einheimischen Gewerbes und den Arbeitsplätzen, die geschaffen wurden, hat die ganze Talschaft einen bemerkenswerten Aufschwung genommen. Auch der Ausbau der Infrastruktur, die touristische Erschliessung und die Förderung der Berglandwirtschaft durch bessere Zufahrtsstrassen sind erst dadurch möglich geworden.

Ro

## **Für Sie gelesen – Lu pour vous**



### **Elektrische Raumheizung**

Bericht Nr. 24/1982, d + f, der Schweizerischen Kommission für Elektrowärme (SKEW). Format A4, 85 Abbildungen, 35 Tabellen. Verlag Elektrowirtschaft, Zürich. Preis: Fr. 45.–

Im März 1982 ist der neue Raumheizbericht der SKEW erschienen. Er ersetzt den Bericht von 1973 und berücksichtigt die seither veränderte Energiesituation sowie die technischen Fortschritte. Besonders wird auf die Möglichkeiten der langen Tagesnachladung und auf die unterschiedlichen Netzverhältnisse der Elektrizitätswerke eingegangen.

Der Bericht entstand in Zusammenarbeit von Vertretern der Elektrizitätswirtschaft und den Herstellern von Geräten für die elektrische Raumheizung. Der Bericht gibt über folgende Punkte Auskunft:

– Die Bedeutung der elektrischen Raumheizung unter Berücksichtigung der Produktionsverhältnisse der Elektrizitätswirtschaft bis zum Jahr 1980.

– Die verschiedenen elektrischen Heizsysteme, deren Dimensionierung und ihre zukünftigen Marktanteile.

– Die Berechnung des Wärmeleistungsbedarfes und Dimensionierung der Elektroheizung zwecks Verminderung von überdimensionierten Anlagen.

– Steuerung und deren Einfluss auf die Netzbelastung.

– Verschiedene Konzepte zur Nutzung freier Netzkapazitäten. Mit diversen Beispielen werden die praktischen Möglichkeiten des Einsatzes von Elektroheizungen für verschiedene Belastungsdiagramme aufgezeigt.

– Kostenvergleiche für Öl-, Gas- und Elektroheizungen.

Die erarbeiteten Grundlagen der Heiztechnik und die Beurteilung der elektrischen Verteilnetze haben allgemeinen Charakter. Sie bieten dem Installateur, dem Planer wie den Verantwortlichen in den Elektrizitätswerken praktische Anleitung, wie die elektrische Raumheizung sinnvoll eingesetzt werden kann.