

**Zeitschrift:** Bulletin des Schweizerischen Elektrotechnischen Vereins, des Verbandes Schweizerischer Elektrizitätsunternehmen = Bulletin de l'Association suisse des électriciens, de l'Association des entreprises électriques suisses

**Herausgeber:** Schweizerischer Elektrotechnischer Verein ; Verband Schweizerischer Elektrizitätsunternehmen

**Band:** 74 (1983)

**Heft:** 20

**Rubrik:** Statistische Mitteilungen = Communications statistiques

### **Nutzungsbedingungen**

Die ETH-Bibliothek ist die Anbieterin der digitalisierten Zeitschriften. Sie besitzt keine Urheberrechte an den Zeitschriften und ist nicht verantwortlich für deren Inhalte. Die Rechte liegen in der Regel bei den Herausgebern beziehungsweise den externen Rechteinhabern. [Siehe Rechtliche Hinweise.](#)

### **Conditions d'utilisation**

L'ETH Library est le fournisseur des revues numérisées. Elle ne détient aucun droit d'auteur sur les revues et n'est pas responsable de leur contenu. En règle générale, les droits sont détenus par les éditeurs ou les détenteurs de droits externes. [Voir Informations légales.](#)

### **Terms of use**

The ETH Library is the provider of the digitised journals. It does not own any copyrights to the journals and is not responsible for their content. The rights usually lie with the publishers or the external rights holders. [See Legal notice.](#)

**Download PDF:** 18.01.2025

**ETH-Bibliothek Zürich, E-Periodica, <https://www.e-periodica.ch>**

### Landesindex der Konsumentenpreise - L'indice suisse des prix à la consommation

	Januar Janvier	Februar Février	März Mars	April Avril	Mai	Juni Juin	Juli Juillet	August Août	Sept.	Okt. Oct.	Nov.	Dez. Déc.
Totalindex/Indice total 1981	112,0	113,1	113,8	113,6	114,6	115,4	116,0	117,8	117,9	117,5	118,2	118,2
1982	118,8	119,0	119,2	119,9	121,4	122,5	123,0	123,9	124,4	124,7	125,1	124,7
1982												100,0
1983	99,9	100,0	100,2	100,5	100,6	101,0	100,8	101,1	101,2			

Jahresdurchschnitt 1982 (alter Index) - Moyenne annuelle 1982 (indice précédent): 122,2 (Sept. 1977 = 100)

### Grosshandelspreisindex - L'indice suisse des prix de gros

	Januar Janvier	Februar Février	März Mars	April Avril	Mai	Juni Juin	Juli Juillet	August Août	Sept.	Okt. Oct.	Nov.	Dez. Déc.
Totalindex/Indice total 1982	168,1	168,2	167,4	168,6	169,8	169,5	169,8	169,5	170,1	170,4	169,9	169,5
1983	168,9	168,2	168,1	168,9	169,3	170,0	170,0	170,8				

Jahresdurchschnitt 1982 - Moyenne annuelle 1982: 169,2 (Jahresdurchschnitt 1963 = 100 - Moyenne annuelle 1963 = 100)

### Mittlere Marktpreise - Prix moyens

#### Flüssige Brenn- und Treibstoffe - Combustibles et carburants liquides

			September 1983 Septembre 1983	Vormonat Mois précédent	Vorjahr Année précédente
Bleibenzin <sup>1)</sup>	Benzine pure/Benzine éthylée <sup>1)</sup>	Fr./100 l	108.—	110.—	116.—
Dieselloil für strassen- motorische Zwecke <sup>2)</sup>	Carburant Diesel pour véhicules à moteur <sup>2)</sup>	Fr./100 kg	126.30	126.80	137.10
Heizöl Extraleicht <sup>2)</sup>	Huile combustible légère <sup>2)</sup>	Fr./100 kg	60.40	61.20	71.50
Heizöl Schwer <sup>2)</sup>	Huile combustible lourde (V) <sup>2)</sup>	Fr./100 kg	—.—	—.—	39.60

<sup>1)</sup> Konsumenten-Zisternenpreise, franko Schweizer Grenze Basel, verzollt inkl. Wust, bei Bezug in einzelnen Bahnkesselwagen.

<sup>2)</sup> Konsumenten-Zisternenpreise (Industrie), franko Basel-Rheinhafen, verzollt exkl. Wust.

<sup>1)</sup> Prix citerne pour consommateurs, franco frontière suisse Bâle, dédouané, ICHA compris, par commande d'au moins 1 wagon-citerne d'environ 15 t.

<sup>2)</sup> Prix pour consommateurs, franco Bâle-port, dédouané, ICHA non compris.

### Metalle - Métaux

			September 1983 Septembre 1983	Vormonat Mois précédent	Vorjahr Année précédente
Higher Grade Cu-Kathoden <sup>1)</sup>	Cathode de cuivre (Higher Grade) <sup>1)</sup>	Fr./100 kg	340.—	355.—	312.—
Thaisarco-Zinn <sup>2)</sup>	Etain (Thaisarco) <sup>2)</sup>	Fr./100 kg	2800.—	2820.—	2730.—
Blei <sup>1)</sup>	Plomb <sup>1)</sup>	Fr./100 kg	94.—	93.—	117.—
Rohzink <sup>1)</sup>	Zinc <sup>1)</sup>	Fr./100 kg	185.—	185.—	168.—
Roh-Reinaluminium für elektrische Leiter in Masseln 99,5% <sup>3)</sup>	Aluminium en lingot pour conducteurs électriques 99,5% <sup>3)</sup>	Fr./100 kg	325.—	325.—	325.—

<sup>1)</sup> Preis per 100 kg franko Basel, verzollt, bei Mindestmengen von 50 t.

<sup>2)</sup> Preis per 100 kg franko Basel, verzollt, bei Mindestmengen von 5 t.

<sup>3)</sup> Preis per 100 kg franko Empfangsstation bei 10 t und mehr.

<sup>1)</sup> Prix par 100 kg franco Bâle, marchandise dédouanée, chargée sur wagon, par quantité d'au moins 50 t.

<sup>2)</sup> Prix par 100 kg franco Bâle, marchandise dédouanée, chargée sur wagon, par quantité d'au moins 5 t.

<sup>3)</sup> Prix par 100 kg franco gare destinataire, par quantité de 10 t et plus.

# Erzeugung, Verbrauch und Leistungen elektrischer Energie an einzelnen Tagen

(Mitgeteilt vom Bundesamt für Energiewirtschaft)

## Production, consommation et puissances d'énergie électrique à certains jours

(Communication de l'Office fédéral de l'énergie)

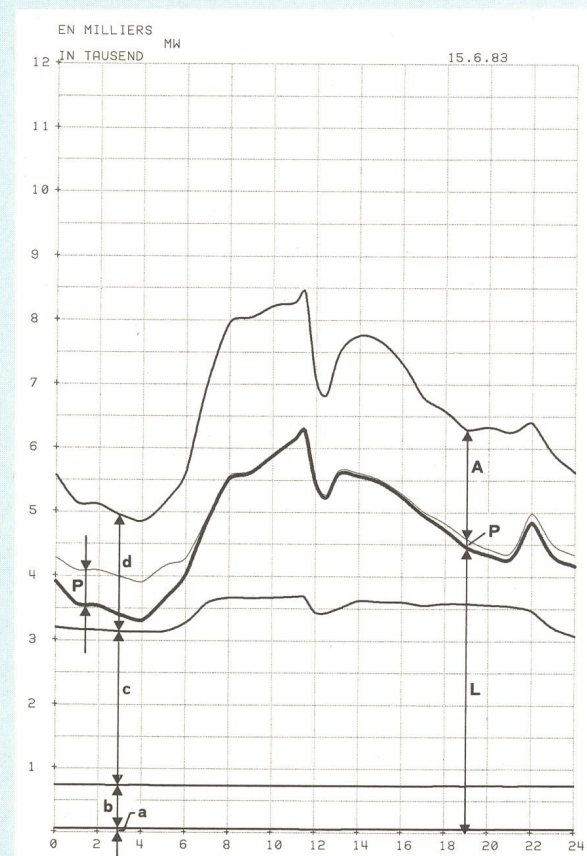
### Erzeugung und Verbrauch (in GWh) Production et consommation (en GWh)

Juni 1983

Juin 1983

	Mittwoch Mercredi 1.6.83	Mittwoch Mercredi 8.6.83	Mittwoch Mercredi 15.6.83	Samstag Samedi	Sonntag Dimanche	Mittwoch Mercredi 22.6.83	Mittwoch Mercredi 29.6.83	
Konv.-thermische Kraftwerke	1,8	1,8	1,7	1,8	1,7	1,8	1,8	Centrales thermiques classiques
+ Kernkraftwerke	16,4	16,3	16,2	16,4	16,4	16,3	16,1	+ Centrales nucléaires
+ Laufwerke	58,0	61,8	65,7	56,2	52,8	63,0	66,6	+ Centrales au fil de l'eau
+ Speicherwerke	67,3	85,2	76,6	49,3	38,4	72,5	78,0	+ Centrales à accumulation
+ Einfuhrüberschuss	-	-	-	-	-	-	-	+ Excédent d'importation
= Gesamtabgabe	143,5	165,1	160,2	123,7	109,3	153,6	162,5	= Fourniture totale
- Ausfuhrüberschuss	21,6	41,7	40,5	24,3	21,8	32,7	46,6	- Excédent d'exportation
= Landesverbrauch mit Speicherpumpen	121,9	123,4	119,7	99,4	87,5	120,9	115,9	= Consommation du pays avec pompage
- Speicherpumpen	3,0	8,0	5,2	-	-	5,0	5,4	- Pompage d'accumulation
= Landesverbrauch ohne Speicherpumpen	118,9	115,4	114,5	-	-	115,9	110,5	= Consommation du pays sans pompage

### Leistungen am dritten Mittwoch des Monats Puissances au troisième mercredi du mois



### Verfügbare und aufgetretene Leistungen am 15.6.1983

A. Verfügbare Leistung	MW
Laufwerke auf Grund der Zuflüsse, Tagesmittel	2740
Saisonspeicherwerke, 95% der Ausbauleistung	7630
Konv.-thermische Kraftwerke und Kernkraftwerke, Engpass-Nettoleistung	2640
Einfuhrüberschuss zur Zeit der Höchstleistung	-
Total verfügbar	13010

### B. Aufgetretene Höchstleistung

Gesamtabgabe	8417
Landesverbrauch mit Speicherpumpen ohne Speicherpumpen	6303
Einfuhrüberschuss	6275
Ausfuhrüberschuss	-
Speicherpumpen	2404
	601

### C. Belastungsdiagramm (siehe nebenstehende Figur)

- a Konv.-therm. Kraftwerke
- b Kernkraftwerke
- c Laufwerke
- d Speicherwerke
- e Einfuhrüberschuss
- A Ausfuhrüberschuss
- P Speicherpumpen
- L Landesverbrauch ohne Speicherpumpen

Mittlere Aussentemperatur in den Verbrauchszentren: 15 °C

### Puissances disponibles et puissances produites le 15.6.83

A. Puissance disponible	MW
Centrales au fil de l'eau moyenne des apports naturels	2740
Centrales à accumulation saisonnière, 95% de la puissance maximum possible	7630
Centrales thermiques-class. et nucléaires, puissance nette maximum possible	2640
Excédent d'importation au moment de la pointe	-
Total de la puissance disponible	13010

### B. Puissances maxima effectives

Fourniture totale	8417
Consommation du pays avec pompage d'accumulation sans pompage d'accumulation	6303
Excédent d'importation	6275
Excédent d'exportation	-
Pompage d'accumulation	2404
	601

### C. Diagramme de charge (voir figure ci-contre)

- a Centrales therm.-classiques
- b Centrales nucl.
- c Centrales au fil de l'eau
- d Centrales à accumulation
- e Excédent d'importation
- A Excédent d'exportation
- P Pompage d'accumulation
- L Consom du pays sans pompage d'accumulation

Température extérieure moyenne dans les centres de consommation: 15 °C

# Erzeugung, Verbrauch und Leistungen elektrischer Energie an einzelnen Tagen

(Mitgeteilt vom Bundesamt für Energiewirtschaft)

## Production, consommation et puissances d'énergie électrique à certains jours

(Communication de l'Office fédéral de l'énergie)

### Erzeugung und Verbrauch (in GWh) Production et consommation (en GWh)

Juli 1983

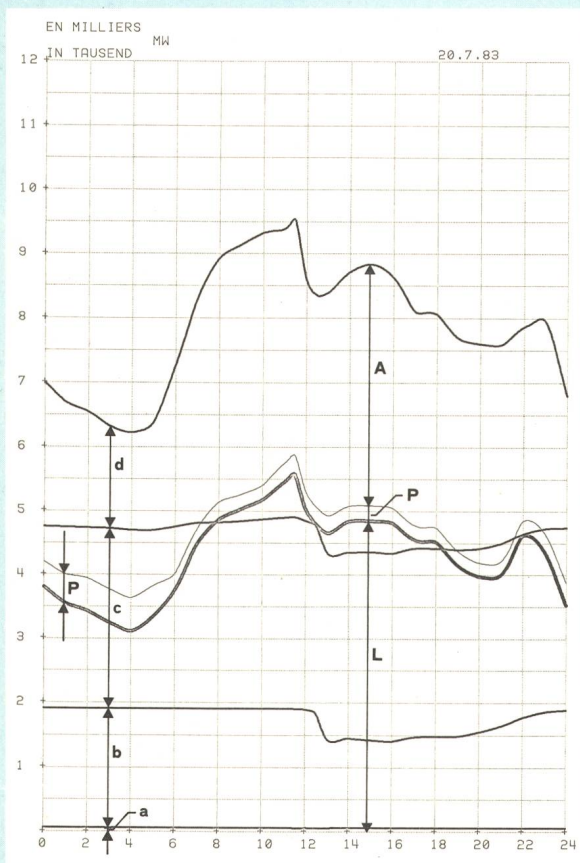
Juillet 1983

	Mittwoch Mercredi 6.7.83	Mittwoch Mercredi 13.7.83	Mittwoch Mercredi 20.7.83	Samstag Samedi	Sonntag Dimanche	Mittwoch Mercredi 27.7.83	
Konv.-thermische Kraftwerke	1,8	1,8	1,7	1,7	1,7	1,7	Centrales thermiques classiques
+ Kernkraftwerke	32,3	42,8	40,5	36,0	32,9	35,7	+ Centrales nucléaires
+ Laufwerke	68,2	69,8	68,0	66,0	64,6	66,3	+ Centrales au fil de l'eau
+ Speicherwerke	80,7	86,9	80,5	64,9	60,6	96,3	+ Centrales à accumulation
+ Einfuhrüberschuss	-	-	-	-	-	-	+ Excédent d'importation
- Gesamtabgabe	183,0	201,3	190,7	168,6	159,8	200,0	- Fourniture totale
- Ausfuhrüberschuss	60,2	79,5	78,1	75,8	73,3	92,7	- Excédent d'exportation
- Landesverbrauch mit Speicherpumpen	122,8	121,8	112,6	92,8	86,5	107,3	- Consommation du pays avec pompage
- Speicherpumpen	8,8	9,1	7,9	-	-	6,9	- Pompage d'accumulation
- Landesverbrauch ohne Speicherpumpen	114,0	112,7	104,7	-	-	100,4	- Consommation du pays sans pompage

### Leistungen am dritten Mittwoch des Monats Puissances au troisième mercredi du mois

### Verfügbare und aufgetretene Leistungen am 20.7.1983

### Puissances disponibles et puissances produites le 20.7.1983



#### A. Verfügbare Leistung

Laufwerke auf Grund der Zuflüsse, Tagesmittel	MW	2830
Saisonspeicherwerke, 95% der Ausbauleistung		7630
Konv.-thermische Kraftwerke und Kernkraftwerke, Engpass-Nettoleistung		2640
Einfuhrüberschuss zur Zeit der Höchstleistung		-
<b>Total verfügbar</b>		<b>13100</b>

#### A. Puissance disponible

Centrales au fil de l'eau	MW	2830
Centrales à accumulation saisonnière, 95% de la puissance maximum possible		7630
Centrales thermiques-class. et nucléaires, puissance nette maximum possible		2640
Excédent d'importation au moment de la pointe		-
<b>Total de la puissance disponible</b>		<b>13100</b>

#### B. Aufgetretene Höchstleistung

Gesamtabgabe	MW	9512
Landesverbrauch mit Speicherpumpen		5870
ohne Speicherpumpen		5568
Einfuhrüberschuss		-
Ausfuhrüberschuss		3909
Speicherpumpen		524

#### B. Puissances maxima effectives

Fourniture totale	MW	9512
Consommation du pays avec pompage d'accumulation		5870
sans pompage d'accumulation		5568
Excédent d'importation		-
Excédent d'exportation		3909
Pompage d'accumulation		524

#### C. Belastungsdiagramm (siehe nebenstehende Figur)

- a Konv.-therm. Kraftwerke
- b Kernkraftwerke
- c Laufwerke
- d Speicherwerke
- e Einfuhrüberschuss
- A Ausfuhrüberschuss
- P Speicherpumpen
- L Landesverbrauch ohne Speicherpumpen

Mittlere Aussentemperatur in den Verbrauchszentren: 25 °C

#### C. Diagramme de charge (voir figure ci-contre)

- a Centrales therm.-classiques
- b Centrales nucl.
- c Centrales au fil de l'eau
- d Centrales à accumulation
- e Excédent d'importation
- A Excédent d'exportation
- P Pompage d'accumulation
- L Consommation du pays sans pompage d'accumulation

Température extérieure moyenne dans les centres de consommation: 25 °C

**Gesamte Erzeugung und Abgabe elektrischer Energie in der Schweiz**

Mitgeteilt vom Bundesamt für Energiewirtschaft.  
Die nachstehenden Angaben beziehen sich sowohl auf die Erzeugung der Elektrizitätswerke der Allgemeinversorgung wie der bahn- und industrieeigenen Kraftwerke (Selbstproduzenten).

**Production et consommation totales d'énergie électrique en Suisse**

Communication de l'Office fédéral de l'énergie.  
Les chiffres ci-dessous concernent à la fois les entreprises d'électricité livrant de l'électricité à des tiers et les entreprises ferroviaires et industrielles (autoproducteurs).

	Landeserzeugung - Production nationale				Abziehen: Verbrauch der Speicherpumpen		Nettoerzeugung - Production nette		Einfuhr	Ausfuhr	+ Einfuhr - Ausfuhrüberschuss	Landesverbrauch				
	Hydraulische Erzeugung	Erzeugung der Kernkraftwerke	Konventionell-thermische Erzeugung	Total	A deduire: Pompage d'accumulation	Total	Veränderung	Importation					Exportation	Solde importateur + et exportateur -	Consommation du pays	
									1	2	3	4 = 1 + 2 + 3				5
	in GWh (Millionen kWh) - en GWh (millions de kWh)															
	1982	1983	1982	1983	1982	1983	1982	1983	1982	1983	1982	1983	1982	1983	1982	1983
Januar	2563	2494	1424	1403	144	171	4131	4068	1057	906	1344	1167	- 287	- 261	3784	3783
Februar	2615	2571	1286	1294	152	123	4053	3988	980	775	1543	1120	- 563	- 345	3471	3631
März	2665	2568	1420	1432	101	95	4186	4095	1112	877	1530	1259	- 418	- 382	3739	3686
April	2459	2443	1357	1386	56	57	3872	3886	915	746	1578	1280	- 663	- 534	3155	3253
Mai	2956	3313	1126	1189	50	52	4132	4554	654	568	1556	1678	- 902	- 1110	3040	3280
Juni	3983	3952	554	486	44	44	4581	4482	491	531	1725	1614	- 1234	- 1083	3052	3134
Juli	4097	4416	836	1105	41	44	4974	5565	479	551	2194	2789	- 1715	- 2238	2943	3010
August	4129	4129	921	1167	47	47	5097	5071	488	430	2351	2376	- 1863	- 1946	2982	3125
September	4012	4012	1167	1167	41	41	5220	5071	430	430	2376	2376	- 1946	- 1946	3125	3125
Oktober	2924	2924	1395	1395	53	53	4372	4372	583	583	1512	1512	- 929	- 929	3368	3368
November	2419	2419	1358	1358	111	111	3888	3888	851	851	1147	1147	- 296	- 296	3554	3554
Dezember	2213	2213	1432	1432	134	134	3779	3779	1001	1001	1012	1012	- 11	- 11	3713	3713
1. Quartal	7843	7633	4130	4129	397	389	12370	12151	3149	2558	4417	3546	- 1268	- 988	10994	11100
2. Quartal	9398	9708	3037	3061	150	153	12585	12922	2060	1845	4859	4572	- 2799	- 2727	9247	9667
3. Quartal	12238	12238	2924	2924	129	129	15291	14574	1397	1397	6921	6921	- 5524	- 5524	9050	9050
4. Quartal	7556	7556	4185	4185	298	298	12039	11871	2435	2435	3671	3671	- 1236	- 1236	10635	10635
Kalenderjahr	37035	37035	14276	14276	974	974	52285	50753	9041	9041	19868	19868	- 10827	- 10827	39926	39926
Winterhalbjahr	15994	15189	8348	8314	686	687	25028	24190	6106	4993	9136	7217	- 3030	- 2224	21739	21735
Sommerhalbjahr	21636	21636	5961	5961	279	279	27876	26620	3457	3457	11780	11780	- 8323	- 8323	18297	18297
Hydrolog. Jahr	37630	37630	14309	14309	965	965	52904	51389	9563	9563	20916	20916	- 11353	- 11353	40036	40036

	Landesverbrauch		Verluste		Endverbrauch - Consommation finale				Speicherung - Accumulation				Füllungsgrad								
	Consommation du pays		Pertes		Haushalt, Gewerbe, Landwirtschaft und Dienstleistungen		Industrie		Verkehr		Total			Veränderung		Inhalt der Speicherbecken am Monatsende		Änderung im Berichtsmonat - Entnahme + Auffüllung		Füllungsgrad	
	11 = 6 + 10	12	13	14	15	16 = 11 - 12 16 = 13 + 14 + 15	17	18	19	in GWh - en GWh		%		%		%					
	in GWh (Millionen kWh) - en GWh (millions de kWh)																				
	1982	1983	1982	1983	1982	1983	1982	1983	1982	1983	1982	1983	1982	1983	1982	1983	1982	1983	1982	1983	
Januar	3784	3783	290	284	2251	1100	1055	191	193	3494	3499	0,1	4905	4770	-1153	-1281	59,2	57,5			
Februar	3471	3631	278	285	2203	966	998	171	176	3193	3346	+ 4,8	3272	3110	-1633	-1660	39,5	37,5			
März	3739	3686	303	295	2171	1070	1004	195	191	3436	3391	- 1,3	1663	1830	-1609	-1280	20,1	22,0			
April	3155	3253	267	273	1723	984	998	181	185	2888	2980	+ 3,2	913	1392	- 750	- 438	11,0	16,8			
Mai	3040	3280	244	258	1658	976	1039	162	168	2796	3022	+ 8,1	1716	1921	+ 803	+ 529	20,7	23,1			
Juni	3052	3134	236	239	1699	1021	1031	164	165	2816	2895	+ 2,8	4156	4108	+ 2440	+ 2187	50,1	49,5			
Juli	2943	3010	252	258	1590	941	957	160	164	2691	2752	+ 2,3	6446	7007	+ 2290	+ 2899	77,8	84,4			
August	2982	2910	241	241	1618	961	961	162	162	2741	2741		7688		+1242		92,7				
September	3125	3125	240	240	1726	993	993	166	166	2885	2885		7955 <sup>1)</sup>		+ 267		96,0				
Oktober	3368	3368	279	279	1943	974	974	172	172	3089	3089		7610 <sup>2)</sup>		- 345		91,7				
November	3554	3554	282	282	2061	1033	1033	178	178	3272	3272		6774		- 836		81,6				
Dezember	3713	3713	283	283	2174	1065	1065	191	191	3430	3430		6051		- 723		72,9				
1. Quartal	10994	11100	871	864	6430	3136	3057	557	560	10123	10236	+ 1,1			-4395	-4221					
2. Quartal	9247	9667	747	770	5012	2981	3068	507	518	8500	8897	+ 4,7			+2493	+2278					
3. Quartal	9050	9050	733	733	4934	2895	2895	488	488	8317	8317				+3799						
4. Quartal	10635	10635	844	844	6178	3072	3072	541	541	9791	9791				-1904						
Kalenderjahr	39926	39926	3195	3195	22554	12084	12084	2093	2093	36731	36731				-7						
1981/82	1982/83	1981/82	1982/83	1981/82	1982/83	1981/82	1982/83	1981/82	1982/83	1981/82	1982/83				1981/82	1982/83					
Winterhalbjahr	21739	21735	1740	1708	12566	6324	6129	1109	1101	19999	20027	+ 0,1			-6341	-6125					
Sommerhalbjahr	18297	18297	1480	1480	9946	5876	5876	995	995	16817	16817				+6292						
Hydrolog. Jahr	40036	40036	3220	3220	22512	12200	12200	2104	2104	36816	36816				-49						

Speichervermögen: 1) 30. September 1982: 8290 GWh  
2) 1. Oktober 1982: 8300 GWh

Capacité des réservoirs: 1) 30 septembre 1982: 8290 GWh  
2) 1<sup>er</sup> octobre 1982: 8300 GWh