

Zeitschrift: Bulletin des Schweizerischen Elektrotechnischen Vereins, des Verbandes Schweizerischer Elektrizitätsunternehmen = Bulletin de l'Association Suisse des Electriciens, de l'Association des Entreprises électriques suisses

Band: 81 (1990)

Heft: 16

Rubrik: Statistische Mitteilungen = Communications statistiques

Nutzungsbedingungen

Die ETH-Bibliothek ist die Anbieterin der digitalisierten Zeitschriften. Sie besitzt keine Urheberrechte an den Zeitschriften und ist nicht verantwortlich für deren Inhalte. Die Rechte liegen in der Regel bei den Herausgebern beziehungsweise den externen Rechteinhabern. [Siehe Rechtliche Hinweise.](#)

Conditions d'utilisation

L'ETH Library est le fournisseur des revues numérisées. Elle ne détient aucun droit d'auteur sur les revues et n'est pas responsable de leur contenu. En règle générale, les droits sont détenus par les éditeurs ou les détenteurs de droits externes. [Voir Informations légales.](#)

Terms of use

The ETH Library is the provider of the digitised journals. It does not own any copyrights to the journals and is not responsible for their content. The rights usually lie with the publishers or the external rights holders. [See Legal notice.](#)

Download PDF: 19.11.2024

ETH-Bibliothek Zürich, E-Periodica, <https://www.e-periodica.ch>

Statistische Mitteilungen

Communications statistiques

Landesindex der Konsumentenpreise - L'indice suisse des prix à la consommation

	Januar Janvier	Februar Février	März Mars	April Avril	Mai	Juni Juin	Juli Juillet	August Août	Sept.	Okt. Oct.	Nov.	Dez. Déc.
Totalindex/Indice total 1982												100,0
1983	99,9	100,0	100,2	100,5	100,6	101,0	100,8	101,1	101,2	101,4	102,1	102,1
1984	102,5	102,9	103,5	103,7	103,5	103,8	103,6	104,0	103,9	104,6	105,1	105,1
1985	106,1	107,0	107,6	107,5	107,4	107,3	107,1	107,1	107,4	107,7	108,4	108,5
1986	108,5	108,4	108,6	108,5	108,2	108,2	107,6	107,9	108,0	108,1	108,3	108,5
1987	109,2	109,5	109,7	109,8	109,2	109,5	109,6	110,0	109,7	110,2	110,6	110,6
1988	110,9	111,4	111,7	111,9	111,6	111,8	111,5	111,9	112,0	112,1	112,5	112,8
1989	113,4	113,9	114,2	114,8	114,9	115,1	114,9	115,3	115,8	116,2	117,6	118,4
1990	119,1	119,5	119,9	120,2	120,7	120,9	121,0					

Jahresdurchschnitt - Moyenne annuelle: 1983: 100,9; 1984: 103,9; 1985: 107,4; 1986: 108,2; 1987: 109,8; 1988: 111,8; 1989: 115,4

Grosshandelspreisindex - L'indice suisse des prix de gros

	Januar Janvier	Februar Février	März Mars	April Avril	Mai	Juni Juin	Juli Juillet	August Août	Sept.	Okt. Oct.	Nov.	Dez. Déc.
Totalindex/Indice total 1983	168,9	168,2	168,1	168,9	169,3	170,0	170,0	170,8	171,5	170,9	171,4	172,0
1984	172,9	173,2	174,8	175,1	175,5	175,3	175,8	175,8	176,9	177,1	177,0	177,0
1985	179,7	180,8	181,0	181,1	180,6	180,2	178,9	177,9	178,6	178,7	178,7	178,3
1986	177,1	176,1	174,7	174,0	173,3	172,6	171,7	171,2	170,7	170,1	168,8	169,0
1987	169,1	168,5	168,8	168,3	168,3	169,1	169,1	169,1	168,7	169,6	169,4	169,5
1988	169,5	170,3	171,4	171,6	172,0	172,7	172,8	172,7	174,2	174,9	175,2	176,4
1989	177,5	177,8	179,5	180,7	181,4	180,7	180,1	180,4	180,9	181,1	181,0	181,9
1990	181,5	181,9	183,1	183,5	183,3	182,7						

Jahresdurchschnitt - Moyenne annuelle 1983: 170,0; 1984: 175,5; 1985: 179,5; 1986: 172,4; 1987: 169,0; 1988: 172,8; 1989: 180,2
(Jahresdurchschnitt 1963 = 100 - Moyenne annuelle 1963 = 100)

Mittlere Marktpreise - Prix moyens

Flüssige Brenn- und Treibstoffe - Combustibles et carburants liquides

		Juli 1990 Juillet 1990	Vormonat Mois précédent	Vorjahr Année précédente	
Superbenzin (verbleit) ¹	Benzine super (avec plomb) ¹	Fr./100 l	93.50	91.05	85.40
Dieselöl für strassen- motorische Zwecke ²	Carburant Diesel pour véhicules à moteur ²	Fr./100 kg	101.70	101.90	95.60
Heizöl Extraleicht ²	Huile combustible légère ²	Fr./100 kg	27.70	27.40	27.90
Heizöl Schwer ³	Huile combustible lourde (V) ³	Fr./100 kg	18.40	17.10	20.20

¹ Konsumenten-Zisternenpreise, franko Schweizer Grenze Basel, verzollt inkl. Wust, bei Bezug in einzelnen Bahnkesselwagen.

² Konsumenten-Zisternenpreise (Industrie), franko Basel-Rheinhafen, verzollt exkl. Wust.

³ Stichtag: 27. des Monats.

¹ Prix citerne pour consommateurs, franco frontière suisse Bâle, dédouané, ICHA compris, par commande d'au moins 1 wagon-citerne d'environ 15 t.

² Prix pour consommateurs, franco Bâle-port, dédouané, ICHA non compris.

³ Jour de référence: le 27 du mois.

Quellen/Sources: Esso AG, Zürich, und Shell AG, Zürich

Metalle - Métaux

		Juli 1990 Juillet 1990	Vormonat Mois précédent	Vorjahr Année précédente	
Kupfer Grade A ¹	Cuivre Grade A ¹	Fr./100 kg	391.10	378.—	417.—
Thaisarco-Zinn ²	Etain (Thaisarco) ²	Fr./100 kg	858.15	909.—	1613.—
Blei ¹	Plomb ¹	Fr./100 kg	127.70	127.—	119.—
Zink SHG	Zinc SHG	Fr./100 kg	234.35	253.—	287.—
Roh-Reinaluminium für elektrische Leiter in Masseln 99,7% ³	Aluminium en lingot pour conducteurs électriques 99,7% ³	Fr./100 kg	243.30	250.—	319.—

¹ Preis per 100 kg franko Basel, verzollt, bei Mindestmengen von 50 t.

² Preis per 100 kg franko Basel, verzollt, bei Mindestmengen von 5 t.

³ Preis per 100 kg franko Empfangsstation bei 10 t und mehr.

¹ Prix par 100 kg franco Bâle, marchandise dédouanée, chargée sur wagon, par quantité d'au moins 50 t.

² Prix par 100 kg franco Bâle, marchandise dédouanée, chargée sur wagon, par quantité d'au moins 5 t.

³ Prix par 100 kg franco gare destinataire, par quantité de 10 t et plus.

Quelle/Source: Gentrade AG, Metal Brokers, Zürich

Erzeugung, Verbrauch und Leistungen elektrischer Energie an einzelnen Tagen

(Mitgeteilt vom Bundesamt für Energiewirtschaft)

Production, consommation et puissances d'énergie électrique à certains jours

(Communication de l'Office fédéral de l'énergie)

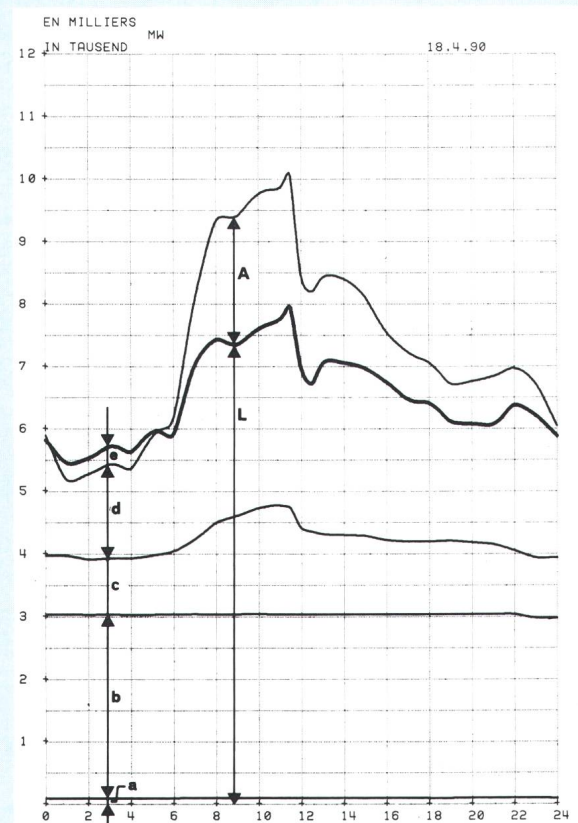
Erzeugung und Verbrauch (in GWh) Production et consommation (en GWh)

April 1990

avril 1990

	Mittwoch Mercredi 4.4.90	Mittwoch Mercredi 11.4.90	Mittwoch Mercredi 18.4.90	Samstag Samedi 21.4.90	Sonntag Dimanche 22.4.90	Mittwoch Mercredi 25.4.90	
Konv.-thermische Kraftwerke	2,9	2,8	2,8	2,5	2,4	2,8	Centrales thermiques classiques
+ Kernkraftwerke	70,5	70,3	70,4	70,2	70,1	70,0	+ Centrales nucléaires
+ Laufwerke	29,7	29,4	28,3	23,8	23,1	29,6	+ Centrales au fil de l'eau
+ Speicherwerke	75,3	73,8	72,6	28,2	14,9	41,7	+ Centrales à accumulation
+ Einfuhrüberschuss	-	-	-	-	4,5	7,4	+ Excédent d'importation
= Gesamtabgabe	178,4	176,3	174,1	124,7	115,0	151,5	= Fourniture totale
- Ausfuhrüberschuss	23,4	14,8	19,2	0,3	0,0	-	- Excédent d'exportation
= Landesverbrauch mit Speicherpumpen	155,0	161,5	154,9	124,4	115,0	151,5	= Consommation du pays avec pompage
- Speicherpumpen	0,2	0,0	0,0	-	-	1,2	- Pompage d'accumulation
= Landesverbrauch ohne Speicherpumpen	154,8	161,5	154,9	-	-	150,3	= Consommation du pays sans pompage

Leistungen am dritten Mittwoch des Monats Puissances au troisième mercredi du mois



Verfügbare und aufgetretene Leistungen am 18.4.1990

A. Verfügbare Leistung

Laufwerke aufgrund der Zuflüsse, Tagesmittel	MW	1179
Saisonspeicherwerke, 95% der Ausbauleistung		7630
Konv.-thermische Kraftwerke und Kernkraftwerke, Engpass-Nettoleistung		3650
Einfuhrüberschuss zur Zeit der Höchstleistung		-
Total verfügbar		12 459

B. Aufgetretene Höchstleistungen

Gesamtabgabe	MW	10 042
Landesverbrauch mit Speicherpumpen		7945
ohne Speicherpumpen		7936
Einfuhrüberschuss		291
Ausfuhrüberschuss		2153
Speicherpumpen		0

C. Belastungsdiagramm

(siehe nebenstehende Figur)

- a Konv.-therm. Kraftwerke
- b Kernkraftwerke
- c Laufwerke
- d Speicherwerke
- e Einfuhrüberschuss
- A Ausfuhrüberschuss
- P Speicherpumpen
- L Landesverbrauch ohne Speicherpumpen

Mittlere Aussentemperatur in den Verbrauchszentren: 5 °C

Puissances disponibles et puissances produites le 18.4.1990

A. Puissance disponible

Centrales au fil de l'eau	MW	1179
moyenne des apports naturels		1179
Centrales à accumulation saisonnière, 95% de la puissance maximum possible		7630
Centrales thermiques-class. et nucléaires, puissance nette maximum possible		3650
Excédent d'importation au moment de la pointe		-
Total de la puissance disponible		12 459

B. Puissances maximales effectives

Fourniture totale	MW	10 042
Consommation du pays avec pompage d'accumulation		7945
sans pompage d'accumulation		7936
Excédent d'importation		291
Excédent d'exportation		2153
Pompage d'accumulation		0

C. Diagramme de charge

(voir figure ci-contre)

- a Centrales therm.-classiques
- b Centrales nucléaires
- c Centrales au fil de l'eau
- d Centrales à accumulation
- e Excédent d'importation
- A Excédent d'exportation
- P Pompage d'accumulation
- L Consommation du pays sans pompage d'accumulation

Température extérieure moyenne dans les centres de consommation: 5 °C

Erzeugung, Verbrauch und Leistungen elektrischer Energie an einzelnen Tagen

(Mitgeteilt vom Bundesamt für Energiewirtschaft)

Production, consommation et puissances d'énergie électrique à certains jours

(Communication de l'Office fédéral de l'énergie)

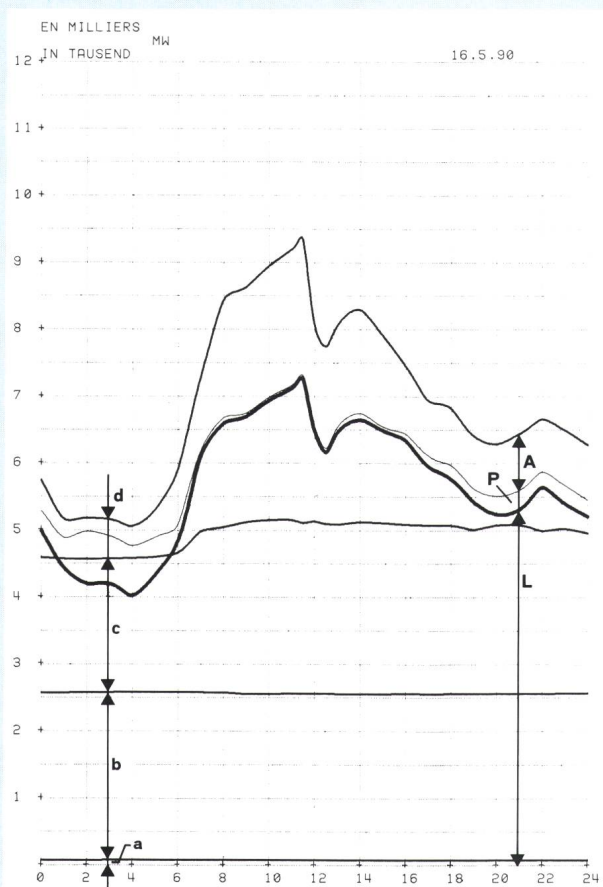
Erzeugung und Verbrauch (in GWh) Production et consommation (en GWh)

Mai 1990

mai 1990

	Mittwoch Mercredi 2.5.90	Mittwoch Mercredi 9.5.90	Mittwoch Mercredi 16.5.90	Samstag Samedi 19.5.90	Sonntag Dimanche 20.5.90	Mittwoch Mercredi 23.5.90	Mittwoch Mercredi 30.5.90	
Konv.-thermische Kraftwerke	2,0	2,0	1,9	1,8	1,8	1,8	2,0	Centrales thermiques classiques
+ Kernkraftwerke	69,1	68,4	59,6	59,4	59,3	58,7	58,6	+ Centrales nucléaires
+ Laufwerke	40,7	48,8	57,9	52,4	51,9	57,6	50,2	+ Centrales au fil de l'eau
+ Speicherwerke	32,0	45,3	50,9	37,5	26,3	59,6	61,9	+ Centrales à accumulation
+ Einfuhrüberschuss	-	-	-	-	-	-	-	+ Excédent d'importation
= Gesamtabgabe	143,8	164,5	170,3	151,1	139,3	177,7	172,7	= Fourniture totale
- Ausfuhrüberschuss	3,8	24,5	24,3	21,8	26,7	39,4	30,6	- Excédent d'exportation
= Landesverbrauch mit Speicherpumpen	140,0	140,0	146,0	129,3	112,6	138,3	142,1	= Consommation du pays avec pompage
- Speicherpumpen	4,6	2,7	6,2	-	-	7,1	2,5	- Pompage d'accumulation
= Landesverbrauch ohne Speicherpumpen	135,4	137,3	139,8	-	-	131,2	139,6	= Consommation du pays sans pompage

Leistungen am dritten Mittwoch des Monats Puissances au troisième mercredi du mois



Verfügbare und aufgetretene Leistungen am 16.5.1990

A. Verfügbare Leistung	MW
Laufwerke aufgrund der Zuflüsse, Tagesmittel	2413
Saisonspeicherwerke, 95% der Ausbauleistung	7630
Konv.-thermische Kraftwerke und Kernkraftwerke, Engpass-Nettoleistung	3650
Einfuhrüberschuss zur Zeit der Höchstleistung	-
Total verfügbar	13 693

B. Aufgetretene Höchstleistungen

Gesamtabgabe	9329
Landesverbrauch mit Speicherpumpen ohne Speicherpumpen	7305 / 7250
Einfuhrüberschuss	-
Ausfuhrüberschuss	2024
Speicherpumpen	787

C. Belastungsdiagramm (siehe nebenstehende Figur)

- a Konv.-therm. Kraftwerke
- b Kernkraftwerke
- c Laufwerke
- d Speicherwerke
- e Einfuhrüberschuss
- A Ausfuhrüberschuss
- P Speicherpumpen
- L Landesverbrauch ohne Speicherpumpen

Mittlere Aussentemperatur in den Verbrauchszentren: 18 °C

Puissances disponibles et puissances produites le 16.5.1990

A. Puissance disponible	MW
Centrales au fil de l'eau moyenne des apports naturels	2413
Centrales à accumulation saisonnière, 95% de la puissance maximum possible	7630
Centrales thermiques-class. et nucléaires, puissance nette maximum possible	3650
Excédent d'importation au moment de la pointe	-
Total de la puissance disponible	13 693

B. Puissances maximales effectives

Fourniture totale	9329
Consommation du pays avec pompage d'accumulation sans pompage d'accumulation	7305 / 7250
Excédent d'importation	-
Excédent d'exportation	2024
Pompage d'accumulation	787

C. Diagramme de charge (voir figure ci-contre)

- a Centrales therm.-classiques
- b Centrales nucléaires
- c Centrales au fil de l'eau
- d Centrales à accumulation
- e Excédent d'importation
- A Excédent d'exportation
- P Pompage d'accumulation
- L Consommation du pays sans pompage d'accumulation

Température extérieure moyenne dans les centres de consommation: 18 °C

Gesamte Erzeugung und Abgabe elektrischer Energie in der Schweiz

Mitgeteilt vom Bundesamt für Energiewirtschaft.
Die nachstehenden Angaben beziehen sich sowohl auf die Erzeugung der Elektrizitätswerke der Allgemeinversorgung wie der bahn- und industrieeigenen Kraftwerke (Selbstproduzenten).

Production et consommation totales d'énergie électrique en Suisse

Communication de l'Office fédéral de l'énergie.
Les chiffres ci-dessous concernent à la fois les entreprises d'électricité livrant de l'électricité à des tiers et les entreprises ferroviaires et industrielles (autoproductions).

	Landeserzeugung				Erzeugung der Kernkraftwerke				Hydraulische Erzeugung		Speicherwerke		Centrales au fil de l'eau		Centrales à accumulation		Speicherwerke		Nettoerzeugung Production nette		Speicherung - Accumulation		Füllungsgrad
	Laufwerke		Speicherwerke		Hydraulische Erzeugung		Erzeugung der Kernkraftwerke		Konventionell-thermische Erzeugung		Total		Abziehen: Verbrauch der Speicher-pumpen		Total		Inhalt am Monatsende		Änderung im Berichtsmonat Entnahme - Auffüllung +		Degré de remplissage		
	1	2	3 = 1 + 2	4	5	6 = 3 + 4 + 5	7	8 = 6 + 7	9	10	11	1989	1990	1989	1990	1989	1990	1989	1990	1989	1990	1989	
	in GWh - en GWh																						
	in GWh - en GWh																						
Januar	686	527	1482	2135	134	4882	2185	169	17	49	4865	4279	3924	3998	3924	4279	3998	3924	-1603	-1099	48,2	47,3	
Februar	578	665	1538	1976	160	4264	1964	172	15	67	4249	3862	2730	2730	2925	3862	2730	2925	-1268	-999	32,9	35,3	
März	854	901	1359	2138	127	4462	2172	111	43	40	4419	4696	1796	1796	1940	4696	1796	1940	934	985	21,7	23,4	
April	1083	844	1378	2102	72	4628	2105	65	40	62	4588	4335	1050	1050	1007	4335	1050	1007	746	933	12,7	12,1	
Mai	1599	1583	1460	1873	60	4974	1940	42	148	249	4826	4648	1904	1904	2270	4648	1904	2270	+854	+1263	23,0	27,4	
Juni	1659	1730	1670	1140	54	4517	1188	48	159	212	4358	4411	3123	3123	3945	4411	3123	3945	+1219	+1675	37,7	47,6	
Juli	1940	1468	1468	994	56	4458	994	56	411	4047	4047	5479	5479	5479	5479	5479	5479	5479	+2356	+2356	66,1	66,1	
August	1784	1412	1412	901	48	4146	901	48	297	3848	3848	6959	6959	6959	6959	6959	6959	6959	+1480	+1480	83,9	83,9	
September	1202	1192	1192	1830	55	4279	1830	55	93	4186	4186	6915	6915	6915	6915	6915	6915	6915	44	44	83,4	83,4	
Oktober	851	989	989	2166	62	4068	2166	62	84	3984	3984	6502	6502	6502	6502	6502	6502	6502	413	413	78,4	78,4	
November	727	1255	1255	2109	116	4207	2109	116	44	4163	4163	5838	5838	5838	5838	5838	5838	5838	664	664	70,4	70,4	
Dezember	650	1259	1259	2179	138	4226	2179	138	103	4123	4123	5023	5023	5023	5023	5023	5023	5023	815	815	60,6	60,6	
1. Quartal	2118	2093	4789	6249	452	13608	6321	452	75	156	13533	12837	3924	3998	3924	4279	3998	3924	-3805	-3083			
2. Quartal	4341	4157	4508	5115	186	14119	5233	155	347	523	13772	13394	2925	2730	2925	3862	2730	2925	+1327	+2005			
3. Quartal	4926	4926	4072	3725	159	12882	3725	159	801	12081	12081	4696	4696	4696	4696	4696	4696	4696	+3792	+3792			
4. Quartal	2228	3503	3503	6454	316	12501	6454	316	231	12270	12270	1796	1796	1796	1796	1796	1796	1796	-1892	-1892			
Kalenderjahr	13613	16872	16872	21543	1082	53110	21543	1082	1454	51656	51656	5023	5023	5023	5023	5023	5023	5023	578	578			
1988/89	1988/89	1988/89	1988/89	1988/89	1988/89	1988/89	1988/89	1988/89	1988/89	1988/89	1988/89	1988/89	1988/89	1988/89	1988/89	1988/89	1988/89	1988/89	1988/89	1988/89	1988/89	1988/89	1988/89
1989/90	1989/90	1989/90	1989/90	1989/90	1989/90	1989/90	1989/90	1989/90	1989/90	1989/90	1989/90	1989/90	1989/90	1989/90	1989/90	1989/90	1989/90	1989/90	1989/90	1989/90	1989/90	1989/90	1989/90
Winterhalbjahr	5069	4321	9743	12670	799	28281	12775	799	258	387	28023	25107	3924	3998	3924	4279	3998	3924	-5825	-4975			
Sommerhalbjahr	9267	9267	8580	8840	314	27001	8840	314	1148	25853	25853	1796	1796	1796	1796	1796	1796	1796	+5119	+5119			
Hydrolog.-Jahr	14336	18323	18323	21510	1113	55282	21510	1113	1406	53876	53876	5023	5023	5023	5023	5023	5023	5023	706	706			

Gesamte Erzeugung und Abgabe elektrischer Energie in der Schweiz (Fortsetzung)

Production et consommation totales d'énergie électrique en Suisse (suite)

	Nettoerzeugung Production nette		Einfuhr		Ausfuhr		Überschuss Einfuhr + Ausfuhr -		Landes- verbrauch		Verluste		Endverbrauch Consommation finale			
	Total	Ver- ände- rung	Total	Ver- ände- rung	Total	Ver- ände- rung	Total	Ver- ände- rung	Total	Ver- ände- rung	Total	Ver- ände- rung	Total	Ver- ände- rung		
		Varia- tion		Varia- tion		Varia- tion		Varia- tion		Varia- tion		Varia- tion		Varia- tion		
12	13	14	15	16 = 14-15	17 = 8 + 16	18	19	20 = 17-19	21							
	in GWh - en GWh		in GWh - en GWh		in GWh - en GWh		in GWh - en GWh		in GWh - en GWh		in GWh - en GWh		in GWh - en GWh		%	
	1989	1990	1989	1990	1989	1990	1989	1990	1989	1990	1989	1990	1989	1990	1989	1990
Januar	4865	4279	1977	2616	2090	1974	- 113	+ 642	4752	4921	327	332	4425	4589	+3,7	
Februar	4249	3862	2100	2113	2034	1741	+ 66	+ 372	4315	4234	314	313	4001	3921	-2,0	
März	4419	4696	1801	1895	1929	2100	- 128	- 205	4291	4491	323	334	3968	4157	+4,8	
April	4588	4335	1569	1799	2107	2015	- 538	- 216	4050	4119	321	323	3729	3796	+ 1,8	
Mai	4826	4648	1327	1423	2401	2202	- 1074	- 779	3752	3869	280	288	3472	3581	3,1	
Juni	4358	4411	1455	1521	2107	2151	- 652	- 630	3706	3781	260	261	3446	3520	2,1	
Juli	4047		1696		2279		- 583		3464		275		3189			
August	3848		1366		1589		- 223		3625		273		3352			
September	4186		1596		1968		- 372		3814		282		3532			
Oktober	3984		2029		1856		+ 173		4157		314		3843			
November	4163		2312		1910		+ 402		4565		333		4232			
Dezember	4123		2705		2179		+ 526		4649		336		4313			
1. Quartal	13533	12837	5878	6624	6053	5815	- 175	+ 809	13358	13646	964	979	12394	12667	+2,2	
2. Quartal	11508	13394	4351	4743	6615	6368	-2264	-1525	11508	11769	861	872	10647	10897	+2,3	
3. Quartal	12081		4658		5836		-1178		10903		830		10073			
4. Quartal	12270		7046		5945		+1101		13371		983		12388			
Kalenderjahr	51656		21933		24449		-2516		49140		3638		45502			
		1988/89	1988/89	1988/89	1988/89	1988/89	1988/89	1988/89	1988/89	1988/89	1988/89	1988/89	1988/89	1988/89	1988/89	1989/90
Winterhalbjahr	28023	25107	10602	13670	12216	11760	-1614	+1910	26409	27017	1931	1962	24478	25055	+2,4	
Sommerhalbjahr	25853		9009		12451		-3442		22411	11769	1691		20720			
Hydrolog.-Jahr	53876		19611		24667		-5056		48820	38786	3622		45198			