

# Statistische Mitteilungen = Communications statistiques

Objektyp: **Group**

Zeitschrift: **Bulletin des Schweizerischen Elektrotechnischen Vereins, des  
Verbandes Schweizerischer Elektrizitätsunternehmen = Bulletin de  
l'Association Suisse des Electriciens, de l'Association des  
Entreprises électriques suisses**

Band (Jahr): **81 (1990)**

Heft 20

PDF erstellt am: **13.09.2024**

## **Nutzungsbedingungen**

Die ETH-Bibliothek ist Anbieterin der digitalisierten Zeitschriften. Sie besitzt keine Urheberrechte an den Inhalten der Zeitschriften. Die Rechte liegen in der Regel bei den Herausgebern.

Die auf der Plattform e-periodica veröffentlichten Dokumente stehen für nicht-kommerzielle Zwecke in Lehre und Forschung sowie für die private Nutzung frei zur Verfügung. Einzelne Dateien oder Ausdrucke aus diesem Angebot können zusammen mit diesen Nutzungsbedingungen und den korrekten Herkunftsbezeichnungen weitergegeben werden.

Das Veröffentlichen von Bildern in Print- und Online-Publikationen ist nur mit vorheriger Genehmigung der Rechteinhaber erlaubt. Die systematische Speicherung von Teilen des elektronischen Angebots auf anderen Servern bedarf ebenfalls des schriftlichen Einverständnisses der Rechteinhaber.

## **Haftungsausschluss**

Alle Angaben erfolgen ohne Gewähr für Vollständigkeit oder Richtigkeit. Es wird keine Haftung übernommen für Schäden durch die Verwendung von Informationen aus diesem Online-Angebot oder durch das Fehlen von Informationen. Dies gilt auch für Inhalte Dritter, die über dieses Angebot zugänglich sind.

# Statistische Mitteilungen

## Communications statistiques

### Landesindex der Konsumentenpreise - L'indice suisse des prix à la consommation

	Januar Janvier	Februar Février	März Mars	April Avril	Mai	Juni Juin	Juli Juillet	August Août	Sept.	Okt. Oct.	Nov.	Dez. Déc.
Totalindex/Indice total 1982												100,0
1983	99,9	100,0	100,2	100,5	100,6	101,0	100,8	101,1	101,2	101,4	102,1	102,1
1984	102,5	102,9	103,5	103,7	103,5	103,8	103,6	104,0	103,9	104,6	105,1	105,1
1985	106,1	107,0	107,6	107,5	107,4	107,3	107,1	107,1	107,4	107,7	108,4	108,5
1986	108,5	108,4	108,6	108,5	108,2	108,2	107,6	107,9	108,0	108,1	108,3	108,5
1987	109,2	109,5	109,7	109,8	109,2	109,5	109,6	110,0	109,7	110,2	110,6	110,6
1988	110,9	111,4	111,7	111,9	111,6	111,8	111,5	111,9	112,0	112,1	112,5	112,8
1989	113,4	113,9	114,2	114,8	114,9	115,1	114,9	115,3	115,8	116,2	117,6	118,4
1990	119,1	119,5	119,9	120,2	120,7	120,9	121,0	122,3	122,8			

Jahresdurchschnitt - Moyenne annuelle: 1983: 100,9; 1984: 103,9; 1985: 107,4; 1986: 108,2; 1987: 109,8; 1988: 111,8; 1989: 115,4

### Grosshandelspreisindex - L'indice suisse des prix de gros

	Januar Janvier	Februar Février	März Mars	April Avril	Mai	Juni Juin	Juli Juillet	August Août	Sept.	Okt. Oct.	Nov.	Dez. Déc.
Totalindex/Indice total 1983	168,9	168,2	168,1	168,9	169,3	170,0	170,0	170,8	171,5	170,9	171,4	172,0
1984	172,9	173,2	174,8	175,1	175,5	175,3	175,8	175,8	176,9	177,1	177,0	177,0
1985	179,7	180,8	181,0	181,1	180,6	180,2	178,9	177,9	178,6	178,7	178,7	178,3
1986	177,1	176,1	174,7	174,0	173,3	172,6	171,7	171,2	170,7	170,1	168,8	169,0
1987	169,1	168,5	168,8	168,3	168,3	169,1	169,1	169,1	168,7	169,6	169,4	169,5
1988	169,5	170,3	171,4	171,6	172,0	172,7	172,8	172,7	174,2	174,9	175,2	176,4
1989	177,5	177,8	179,5	180,7	181,4	180,7	180,1	180,4	180,9	181,1	181,0	181,9
1990	181,5	181,9	183,1	183,5	183,3	182,7	182,9	183,8				

Jahresdurchschnitt - Moyenne annuelle 1983: 170,0; 1984: 175,5; 1985: 179,5; 1986: 172,4; 1987: 169,0; 1988: 172,8; 1989: 180,2  
(Jahresdurchschnitt 1963 = 100 - Moyenne annuelle 1963 = 100)

### Mittlere Marktpreise - Prix moyens

#### Flüssige Brenn- und Treibstoffe - Combustibles et carburants liquides

			September 1990 Septembre 1990	Vormonat Mois précédent	Vorjahr Année précédente
Superbenzin (verbleit) <sup>1</sup>	Benzine super (avec plomb) <sup>1</sup>	Fr./100 l	110.15	101.15	88.30
Diesöl für strassen- motorische Zwecke <sup>2</sup>	Carburant Diesel pour véhicules à moteur <sup>2</sup>	Fr./100 kg	116.40	114.40	101.90
Heizöl Extraleicht <sup>2</sup>	Huile combustible légère <sup>2</sup>	Fr./100 kg	40.60	39.60	33.50
Heizöl Schwer <sup>3</sup>	Huile combustible lourde (V) <sup>3</sup>	Fr./100 kg	23.70	25.50	20.90

<sup>1</sup> Konsumenten-Zisternenpreise, franko Schweizer Grenze Basel, verzollt inkl. Wust, bei Bezug in einzelnen Bahnkesselwagen.

<sup>2</sup> Konsumenten-Zisternenpreise (Industrie), franko Basel-Rheinhafen, verzollt exkl. Wust.

<sup>3</sup> Stichtag: 27. des Monats.

<sup>1</sup> Prix citerne pour consommateurs, franco frontière suisse Bâle, dédouané, ICHA compris, par commande d'au moins 1 wagon-citerne d'environ 15 t.

<sup>2</sup> Prix pour consommateurs, franco Bâle-port, dédouané, ICHA non compris.

<sup>3</sup> Jour de référence: le 27 du mois.

Quellen/Sources: Esso AG, Zürich, und Shell AG, Zürich

#### Metalle - Métaux

			September 1990 Septembre 1990	Vormonat Mois précédent	Vorjahr Année précédente
Kupfer Grade A <sup>1</sup>	Cuivre Grade A <sup>1</sup>	Fr./100 kg	402.—	393.—	497.—
Thaisarco-Zinn <sup>2</sup>	Etain (Thaisarco) <sup>2</sup>	Fr./100 kg	784.—	806.—	1423.—
Blei <sup>1</sup>	Plomb <sup>1</sup>	Fr./100 kg	116.—	120.50	130.—
Rohzink Spec. High Grade <sup>1</sup>	Zinc Spec. High Grade <sup>1</sup>	Fr./100 kg	207.—	217.50	298.—
Roh-Reinaluminium für elektrische Leiter in Masseln 99,7% <sup>3</sup>	Aluminium en lingot pour conducteurs électriques 99,7% <sup>3</sup>	Fr./100 kg	298.—	258.45	322.—

<sup>1</sup> Preis per 100 kg franko Basel, verzollt, bei Mindestmengen von 50 t.

<sup>2</sup> Preis per 100 kg franko Basel, verzollt, bei Mindestmengen von 5 t.

<sup>3</sup> Preis per 100 kg franko Empfangsstation bei 10 t und mehr.

<sup>1</sup> Prix par 100 kg franco Bâle, marchandise dédouanée, chargée sur wagon, par quantité d'au moins 50 t.

<sup>2</sup> Prix par 100 kg franco Bâle, marchandise dédouanée, chargée sur wagon, par quantité d'au moins 5 t.

<sup>3</sup> Prix par 100 kg franco gare destinataire, par quantité de 10 t et plus.

Quelle/Source: Gentrade AG, Metal Brokers, Zürich

# Erzeugung, Verbrauch und Leistungen elektrischer Energie an einzelnen Tagen

(Mitgeteilt vom Bundesamt für Energiewirtschaft)

## Production, consommation et puissances d'énergie électrique à certains jours

(Communication de l'Office fédéral de l'énergie)

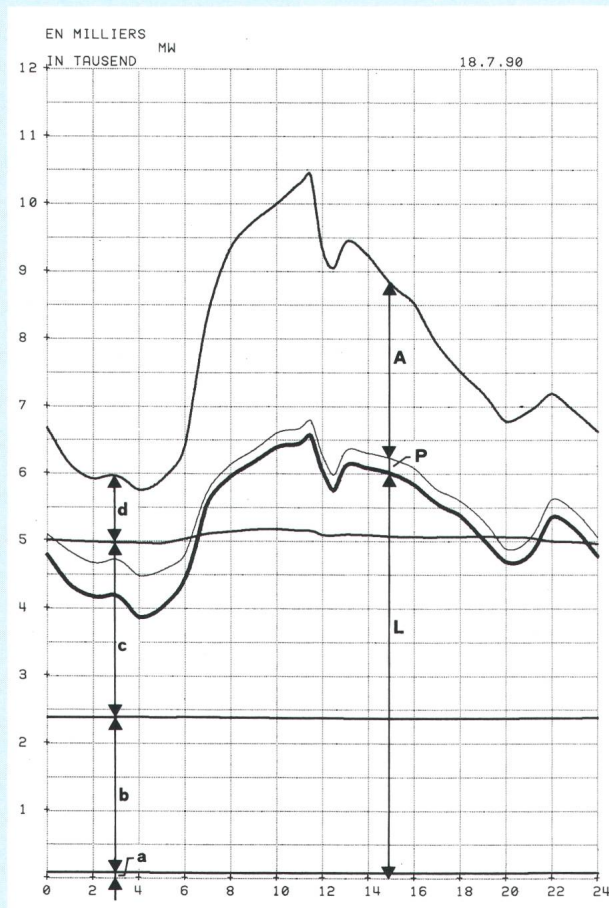
### Erzeugung und Verbrauch (in GWh) Production et consommation (en GWh)

Juli 1990

juillet 1990

	Mittwoch Mercredi 4.7.90	Mittwoch Mercredi 11.7.90	Mittwoch Mercredi 18.7.90	Samstag Samedi 21.7.90	Sonntag Dimanche 22.7.90	Mittwoch Mercredi 25.7.90	
Konv.-thermische KW Kraftwerke	2,0	2,2	2,2	2,1	2,1	1,8	Centrales thermiques classiques
+ Kernkraftwerke	40,8	63,6	55,0	44,0	43,8	55,1	+ Centrales nucléaires
+ Laufwerke	62,6	66,4	63,8	59,3	58,0	57,8	+ Centrales au fil de l'eau
+ Speicherwerke	73,6	59,5	64,7	25,1	19,5	58,8	+ Centrales à accumulation
+ Einfuhrüberschuss	-	-	-	-	-	-	+ Excédent d'importation
= Gesamtabgabe	179,0	191,7	185,7	130,5	123,4	173,5	= Fourniture totale
- Ausfuhrüberschuss	38,9	49,3	52,8	18,8	17,7	48,3	- Excédent d'exportation
= Landesverbrauch mit Speicherpumpen	140,1	142,4	132,9	111,7	105,7	125,2	= Consommation du pays avec pompage
- Speicherpumpen	5,3	9,5	7,6	-	-	9,1	- Pompage d'accumulation
= Landesverbrauch ohne Speicherpumpen	134,8	132,9	125,3	-	-	116,1	= Consommation du pays sans pompage

### Leistungen am dritten Mittwoch des Monats Puissances au troisième mercredi du mois



### Verfügbare und aufgetretene Leistungen am 18.7.1990

#### A. Verfügbare Leistung

Laufwerke aufgrund der Zuflüsse, Tagesmittel	MW	2658
Saisonspeicherwerke, 95% der Ausbauleistung		7630
Konv.-thermische Kraftwerke und Kernkraftwerke, Engpass-Nettoleistung		3650
Einfuhrüberschuss zur Zeit der Höchstleistung		-
<b>Total verfügbar</b>		<b>13 938</b>

#### B. Aufgetretene Höchstleistungen

Gesamtabgabe	10 413
Landesverbrauch mit Speicherpumpen	6 789
Landesverbrauch ohne Speicherpumpen	6 561
Einfuhrüberschuss	-
Ausfuhrüberschuss	3 624
Speicherpumpen	614

#### C. Belastungsdiagramm (siehe nebenstehende Figur)

- a Konv.-therm. Kraftwerke
- b Kernkraftwerke
- c Laufwerke
- d Speicherwerke
- e Einfuhrüberschuss
- A Ausfuhrüberschuss
- P Speicherpumpen
- L Landesverbrauch ohne Speicherpumpen

Mittlere Aussentemperatur in den Verbrauchszentren: 20 °C

### Puissances disponibles et puissances produites le 18.7.1990

#### A. Puissance disponible

Centrales au fil de l'eau	MW	2658
Centrales à accumulation saisonnière, 95% de la puissance maximum possible		7630
Centrales thermiques-class. et nucléaires, puissance nette maximum possible		3650
Excédent d'importation au moment de la pointe		-
<b>Total de la puissance disponible</b>		<b>13 938</b>

#### B. Puissances maximales effectives

Fourniture totale	10 413
Consommation du pays avec pompage d'accumulation	6 789
Consommation du pays sans pompage d'accumulation	6 561
Excédent d'importation	-
Excédent d'exportation	3 624
Pompage d'accumulation	614

#### C. Diagramme de charge (voir figure ci-contre)

- a Centrales therm.-classiques
- b Centrales nucléaires
- c Centrales au fil de l'eau
- d Centrales à accumulation
- e Excédent d'importation
- A Excédent d'exportation
- P Pompage d'accumulation
- L Consommation du pays sans pompage d'accumulation

Température extérieure moyenne dans les centres de consommation: 20 °C

## Gesamte Erzeugung und Abgabe elektrischer Energie in der Schweiz

Mitgeteilt vom Bundesamt für Energiewirtschaft.  
Die nachstehenden Angaben beziehen sich sowohl auf die Erzeugung der Elektrizitätswerke der Allgemeinversorgung wie der bahn- und industrieeigenen Kraftwerke (Selbstproduzenten)

## Production et consommation totales d'énergie électrique en Suisse

Communication de l'Office fédéral de l'énergie.  
Les chiffres ci-dessous concernent à la fois les entreprises d'électricité livrant de l'électricité à des tiers et les entreprises ferroviaires et industrielles (autoproducteurs).

	Landeserzeugung				Speicherwerke				Hydraulische Erzeugung		Erzeugung der Kernkraftwerke		Konventionell-thermische Erzeugung		Total		Abziehen: Verbrauch der Speicher-pumpen		Nettoerzeugung Production nette		Speicherung - Accumulation			
	Laufwerke		Centrales à accumulation		Centrales au fil de l'eau		Production hydraulique		Production nucléaire		Production thermique classique		6 = 3 + 4 + 5		7		8 = 6 + 7		9		10		11	
	1	2	3 = 1 + 2	4	5	6 = 3 + 4 + 5	7	8 = 6 + 7	9	10	11	in GWh - en GWh		in GWh - en GWh		in GWh - en GWh		in GWh - en GWh		in GWh - en GWh		%		
	1989	1990	1989	1990	1989	1990	1989	1990	1989	1990	1989	1990	1989	1990	1989	1990	1989	1990	1989	1990	1989	1990	1989	1990
Januar	686	527	1892	1482	2578	2009	2135	2185	169	134	4882	4328	17	49	4865	4279	3998	3924	3998	3924	1603	1099	48,2	47,3
Februar	578	665	1538	1140	2116	1805	1976	1964	172	160	4264	3929	15	67	4249	3862	2730	2925	2730	2925	1268	999	32,9	35,3
März	854	901	1359	1536	2213	2437	2138	2172	111	127	4462	4736	43	40	4419	4696	1796	1940	1796	1940	934	985	21,7	23,4
April	1083	844	1378	1376	2461	2220	2102	2105	65	72	4628	4397	40	62	4588	4335	1050	1007	1050	1007	746	933	12,7	12,1
Mai	1599	1583	1460	1314	3059	2897	1873	1940	42	60	4974	4897	148	249	4826	4648	1904	2270	1904	2270	854	1263	23,0	27,4
Juni	1659	1730	1670	1651	3329	3381	1140	1188	48	54	4517	4623	159	212	4358	4411	3123	3945	3123	3945	1219	1675	37,7	47,6
Juli	1940	1922	1468	1648	3408	3570	994	1592	56	61	4458	5223	411	321	4047	4902	5479	6110	5479	6110	2356	2165	66,1	73,7
August	1784	1563	1412	1540	3196	3103	901	910	48	55	4146	4068	297	305	3848	3763	6959	7369	6959	7369	1480	1259	83,9	88,9
September	1202		1192		2394		1830		55		4279		93		4186		6915		6915		44		83,4	
Oktober	851		989		1840		2166		62		4068		84		3984		6502		6502		413		78,4	
November	727		1255		1982		2109		116		4207		44		4163		5838		5838		664		70,4	
Dezember	650		1259		1909		2179		138		4226		103		4123		5023		5023		815		60,6	
1. Quartal	2118	2093	4789	4158	6907	6251	6249	6321	452	421	13608	12993	75	156	13533	12837					3805	3083		
2. Quartal	4341	4157	4508	4341	8849	8498	5115	5233	155	186	14119	13917	347	523	13772	13394					1327	2005		
3. Quartal	4926		4072		8998		3725		159		12882		801		12081						3792			
4. Quartal	2228		3503		5731		6454		316		12501		231		12270						1892			
Kalenderjahr	13613		16872		30485		21543		1082		53110		1454		51656						578			
1988/89		1989/90	1988/89	1989/90	1988/89	1989/90	1988/89	1989/90	1988/89	1989/90	1988/89	1989/90	1988/89	1989/90	1988/89	1989/90	1988/89	1989/90	1988/89	1989/90	1988/89	1989/90	1988/89	1989/90
Winterhalbjahr	5069	4321	9743	7661	14812	11982	12670	12775	799	737	28281	25494	258	387	28023	25107					5825	4975		
Sommerhalbjahr	9267		8580		17847		8840		314		27001		1148		25853						+5119			
Hydrolog. Jahr	14336		18323		32659		21510		1113		55282		1406		53876						706			

**Gesamte Erzeugung und Abgabe elektrischer Energie in der Schweiz (Fortsetzung)**

**Production et consommation totales d'énergie électrique en Suisse (suite)**

	Nettoerzeugung Production nette		Einfuhr		Ausfuhr		Überschuss Einfuhr + Ausfuhr -		Landes- verbrauch		Verluste		Endverbrauch Consumation finale	
	Total	Ver- ände- rung	Total	Ver- ände- rung	Total	Ver- ände- rung	Total	Ver- ände- rung	Total	Ver- ände- rung	Total	Ver- ände- rung	Total	Ver- ände- rung
		Vari- ation		Vari- ation		Vari- ation		Vari- ation		Vari- ation		Vari- ation		Vari- ation
12	13	14	15	16 = 14 - 15	17 = 8 + 16	18	19	20 = 17 - 19	21					
	in GWh - en GWh		in GWh - en GWh		in GWh - en GWh		in GWh - en GWh		in GWh - en GWh		in GWh - en GWh		in GWh - en GWh	
	1989	1990	1989	1990	1989	1990	1989	1990	1989	1990	1989	1990	1989	1990
Januar	4865	4279	1977	2616	2090	1974	- 113	+ 642	4752	4921	327	332	4425	4589
Februar	4249	3862	2100	2113	2034	1741	+ 66	+ 372	4315	4234	314	313	4001	3921
März	4419	4696	1801	1895	1929	2100	- 128	- 205	4291	4491	323	334	3968	4157
April	4588	4335	1569	1799	2107	2015	- 538	- 216	4050	4119	321	323	3729	3796
Mai	4826	4648	1327	1423	2401	2202	- 1074	- 779	3752	3869	280	288	3472	3581
Juni	4358	4411	1455	1521	2107	2158	- 652	- 637	3706	3774	260	261	3446	3513
Juli	4047	4902	1696	1287	2279	2557	- 583	- 1270	3464	3632	275	286	3189	3346
August	3848	3763	1366	1735	1589	1850	- 223	- 115	3625	3648	273	275	3352	3373
September	4186		1596		1968		- 372		3814		282		3532	
Oktober	3984		2029		1856		+ 173		4157		314		3843	
November	4163		2312		1910		+ 402		4565		333		4232	
Dezember	4123		2705		2179		+ 526		4649		336		4313	
1. Quartal	13533	12837	5878	6624	6053	5815	- 175	+ 809	13358	13646	964	979	12394	12667
2. Quartal	11508	13394	4351	4743	6615	6375	- 2264	- 1632	11508	11762	861	872	10647	10890
3. Quartal	12081		4658		5836		- 1178		10903		830		10073	
4. Quartal	12270		7046		5945		+ 1101		13371		983		12388	
Kalenderjahr	51656		21933		24449		- 2516		49140		3638		45502	
	1988/89	1989/90	1988/89	1989/90	1988/89	1989/90	1988/89	1989/90	1988/89	1989/90	1988/89	1989/90	1988/89	1989/90
Winterhalbjahr	28023	25107	10602	13670	12216	11760	- 1614	+ 1910	26409	27017	1931	1962	24478	25055
Sommerhalbjahr	25853		9009		12451		- 3442		22411	11769	1691		20720	
Hydrolog. Jahr	53876		19611		24667		- 5056		48820	38786	3622		45198	