

# Nationale und internationale Organisationen = Organisations nationales et internationales

Objektyp: **Group**

Zeitschrift: **Bulletin des Schweizerischen Elektrotechnischen Vereins, des Verbandes Schweizerischer Elektrizitätsunternehmen = Bulletin de l'Association Suisse des Electriciens, de l'Association des Entreprises électriques suisses**

Band (Jahr): **83 (1992)**

Heft 12

PDF erstellt am: **11.09.2024**

## **Nutzungsbedingungen**

Die ETH-Bibliothek ist Anbieterin der digitalisierten Zeitschriften. Sie besitzt keine Urheberrechte an den Inhalten der Zeitschriften. Die Rechte liegen in der Regel bei den Herausgebern.

Die auf der Plattform e-periodica veröffentlichten Dokumente stehen für nicht-kommerzielle Zwecke in Lehre und Forschung sowie für die private Nutzung frei zur Verfügung. Einzelne Dateien oder Ausdrucke aus diesem Angebot können zusammen mit diesen Nutzungsbedingungen und den korrekten Herkunftsbezeichnungen weitergegeben werden.

Das Veröffentlichen von Bildern in Print- und Online-Publikationen ist nur mit vorheriger Genehmigung der Rechteinhaber erlaubt. Die systematische Speicherung von Teilen des elektronischen Angebots auf anderen Servern bedarf ebenfalls des schriftlichen Einverständnisses der Rechteinhaber.

## **Haftungsausschluss**

Alle Angaben erfolgen ohne Gewähr für Vollständigkeit oder Richtigkeit. Es wird keine Haftung übernommen für Schäden durch die Verwendung von Informationen aus diesem Online-Angebot oder durch das Fehlen von Informationen. Dies gilt auch für Inhalte Dritter, die über dieses Angebot zugänglich sind.

# Nationale und internationale Organisationen

## Organisations nationales et internationales

### Conférence Internationale des Grandes Réseaux Electriques à Haute Tension (Cigré) – Konferenz 1992

30. August 1992 – 5. September 1992, Paris

#### Aufruf zur Teilnahme

Die 34. Cigré-Konferenz bietet Interessenten eine ausgezeichnete Möglichkeit, sich global über den neuesten Stand der Technik auf dem Gebiet der Erzeugung elektrischer Energie sowie der Hochspannungsübertragung und -verteilung zu informieren. Folgende Aktivitäten stehen auf dem Programm:

- technisches Programm (15 Studienkomitees, Vorträge und Diskussionen über 205 spezifische Themen),
- eine Anzahl technischer Besichtigungen

sowie ein Programm für Begleitpersonen.

Für detailliertere Auskünfte und für die Anmeldung wende man sich an den Schweizerischen Elektrotechnischen Verein, Nationalkomitee der Cigré, Postfach, 8034 Zürich, Frau R. Steiner, Tel. 01 384 93 85.

### Conférence Internationale des Grandes Réseaux Electriques à Haute Tension (Cigré) – Conférence 1992

30 août 1992 – 5 septembre 1992, Paris

#### Appel de participation

La 34<sup>e</sup> conférence de la Cigré offre aux intéressés dans les domaines de la production et distribution de l'énergie électrique à haute tension une excellente possibilité d'orientation à l'échelle mondiale. Le programme général offre les activités suivantes:

- programme technique (15 Comités d'études, 205 thèmes spécifiques traités en séances et discussions),
- un nombre de visite techniques

ainsi qu'un programme social.

Pour de plus amples renseignements et pour l'inscription, veuillez vous adresser à l'Association Suisse des Electriciens, Comité National de la Cigré, case postale, 8034 Zurich, M<sup>me</sup> R. Steiner, tél. 01 384 93 85.

## Verbandsmitteilungen

### Communications de l'UCS

#### Seit 1980 nur 1% mehr Wasserkraft durch Neubauten

Die mittlere Produktionserwartung für die Wasserkraft in der Schweiz beträgt für 1992 insgesamt 32 885 Mio. Kilowattstunden, nur 3,3% mehr als 1980. Demgegenüber stieg jedoch der Stromverbrauch der Schweiz in der gleichen Zeitspanne um ganze 35%, also um mehr als ein Drittel. Diese Verbrauchssteigerung wurde mit Strom aus in- und ausländischen Kraftwerken gedeckt.

Zählt man lediglich die durch Neubauten von etwa 18 Wasserkraftwerken seit 1980 in der Schweiz dazugewonnene Produktion, so ergibt sich ein Zuwachs von knapp über 1%. Der Hauptteil der Mehrproduktion der letzten zwölf Jahre entfällt also auf die rund 50 Umbauten und Renovationen von bestehenden Anlagen. Darin liegen auch die Hauptanstrengungen der Elektrizitätswirtschaft in den kommenden Jahren.

Anfang 1992 befanden sich rund 460 Wasserkraftwerke mit einer installierten Leistung von über 300 kW in Betrieb. Dazu kommen weitere rund 700 gut in die Landschaft integrierte Kleinstwasserkraftwerke. Die im Jahr 1991 neu erstellte Kraftwerkleistung betrug 16 MW, mit einer erwarteten mittleren Jahresproduktion von 55 Mio. kWh. Im Bau bzw. Umbau befanden sich Anfang 1992 insgesamt 14 Wasserkraftwerke mit 192 MW Leistungszuwachs (Jahresproduktionserwartung 661 Mio. kWh). VSE

#### L'apport des nouvelles centrales hydrauliques depuis 1980 ne représente qu'une augmentation de 1% de la production

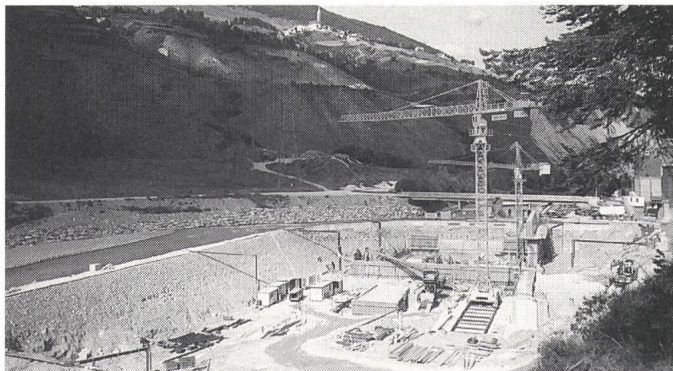
La productibilité moyenne des centrales hydrauliques suisses est de 32 885 mio. de kilowattheures en 1992, ce qui n'est que 3,3% de plus par rapport à 1980. La consommation suisse d'électricité a par contre augmenté de 35%, c'est-à-dire de plus d'un tiers, durant cette même période.

Cette augmentation de la consommation a été couverte par de l'électricité provenant de centrales nucléaires suisses et étrangères.

Si l'on tient uniquement compte de la production supplémentaire des quelque 18 nouvelles centrales hydrauliques, et ceci à partir de 1980, l'augmentation de la production est d'environ 1%. La production supplémentaire enregistrée ces douze dernières années est donc due en majeure partie à la modernisation ou rénovation de 50 installations existantes. C'est par conséquent dans ce secteur d'activités que l'économie électrique va à l'avenir concentrer ses efforts.

Quelque 460 centrales hydrauliques d'une puissance installée supérieure à 300 kW étaient en service au début de 1992. A celles-ci viennent s'ajouter environ 700 très petites centrales hydrauliques bien intégrées dans l'environnement. La

puissance nouvellement installée en 1991 a été de 16 MW, pour une production annuelle moyenne de 55 mio. de kWh. Au début de 1992, 14 centrales hydrauliques étaient en cours de construction ou de rénovation; elles représenteront une puissance supplémentaire de 192 MW (productibilité annuelle de 661 mio. de kWh). UCS



Seit 1980 konnte durch Neubauten nur 1% mehr Wasserkraftproduktion erzielt werden. Bei der Ausbaustufe Pradella–Martina im Unterengadin wird mit 290 Mio. kWh jährlich gerechnet. Das Bild zeigt die Bauarbeiten an der Inn-Fassung bei Pradella  
L'apport des nouvelles centrales hydrauliques depuis 1980 ne représente qu'une augmentation de 1% de la production. La réalisation du palier inférieur de Pradella–Martina au fond de l'Engadine devrait permettre de produire 290 mio. de kWh par an. Ici des travaux de construction sur l'Inn près de Pradella