

**Zeitschrift:** Bulletin.ch : Fachzeitschrift und Verbandsinformationen von Electrosuisse, VSE = revue spécialisée et informations des associations Electrosuisse, AES

**Band:** 100 (2009)

**Heft:** [1]

**Rubrik:** Verband Schweizerischer Elektrizitätsunternehmen (VSE) = Association des entreprises électriques suisses (AES)

### **Nutzungsbedingungen**

Die ETH-Bibliothek ist die Anbieterin der digitalisierten Zeitschriften. Sie besitzt keine Urheberrechte an den Zeitschriften und ist nicht verantwortlich für deren Inhalte. Die Rechte liegen in der Regel bei den Herausgebern beziehungsweise den externen Rechteinhabern. [Siehe Rechtliche Hinweise.](#)

### **Conditions d'utilisation**

L'ETH Library est le fournisseur des revues numérisées. Elle ne détient aucun droit d'auteur sur les revues et n'est pas responsable de leur contenu. En règle générale, les droits sont détenus par les éditeurs ou les détenteurs de droits externes. [Voir Informations légales.](#)

### **Terms of use**

The ETH Library is the provider of the digitised journals. It does not own any copyrights to the journals and is not responsible for their content. The rights usually lie with the publishers or the external rights holders. [See Legal notice.](#)

**Download PDF:** 15.10.2024

**ETH-Bibliothek Zürich, E-Periodica, <https://www.e-periodica.ch>**

## B Verband Schweizerischer Elektrizitätsunternehmen (VSE) Association des entreprises électriques suisses (AES)

Sitz – Siège: Hintere Bahnhofstrasse 10, 5001 Aarau

Gründungsdatum: Aarau, am 19. Mai 1895 – Date de la fondation: le 19 mai 1895 à Aarau

Stand – Etat: 03/09

### 1. Vorstand – Comité

#### Präsident – Président

Rohrbach Kurt, Direktionspräsident, BKW FMB Energie AG,  
3000 Bern 25 / Swisselectric

#### Mitglieder – Membres

Brunett Reto, Direttore, Azienda Electrica Ticinese,  
6501 Bellinzona / ESI

Bobst Kurt, CEO, Rätia Energie AG, 7742 Poschiavo /  
Nichtorganisierte

Gisiger Dieter, Directeur, Société Electrique Intercommunale de la Côte,  
1196 Gland / Multidis

Knaak Jürgen, Geschäftsführer, Arbon Energie AG, 9320 Arbon / DSV

Küng Lukas, Dr., Mitglied der Geschäftsleitung, ewz, 8050 Zürich /  
Swisspower

Lautanio Gian Franco, Direktor, Industrielle Betriebe Interlaken,  
3800 Interlaken / Regionalwerke

Lehmann Peter, Geschäftsleiter, IBW Energie AG,  
5610 Wohlen 2 / DSV

Leonardi Giovanni, CEO, Atel Holding AG, 4600 Olten / Swisselectric

Schnider Robert, Geschäftsführer, Elektrizitätswerk Embrach,  
8424 Embrach / DSV

Thumann Manfred, Dr., CEO, NOK Nordostschweizerische  
Kraftwerke, 5401 Baden / Swisselectric

Urech Pierre-Alain, Directeur général, Romande Energie, 1110 Morges /  
GKE

Walo Andrew, Dr., CEO, Centralschweizerische Kraftwerke,  
6002 Luzern / Swisselectric

### 1.1 Rechnungsrevision – Contrôle des comptes

BDO Visura, Aarau

### 2. Geschäftsleitung – Direction / Geschäftsstelle – Secrétariat

#### Geschäftsleitung – Direction

##### Direktor – Directeur

Dürr Josef A.

#### Mitglieder der Geschäftsleitung – Membres de la direction

Betz Peter

Bucher Anton

Rolle Stéphane

Tiefenauer Dorothea

#### Führungsteam

Dürr Josef A.

Betz Peter

Bucher Anton

Rolle Stéphane

Solms Martin

Tiefenauer Dorothea

#### Regionalverband / Association régionale

«Elettricità Svizzera italiana» (ESI): Gattoni Milko

#### Geschäftsstelle – Secrétariat

Hintere Bahnhofstrasse 10, Postfach, 5001 Aarau,  
Tel. +41 (0)62 825 25 25, Fax +41 (0)62 825 25 26  
E-Mail: info@strom.ch, Internet: www.strom.ch

ch. de Mornex 6, Case postale 534, 1001 Lausanne,  
Tel. +41 (0)21 310 30 30, Fax +41 (0)21 310 30 40,  
E-Mail: info@electricite.ch, Internet: www.electricite.ch

Bulletin SEV/VSE, «Elektrizitätswirtschaft»

Bulletin SEV/AES, «Economie électrique»

Redaktion – Rédaction:

Berger Stephanie

Wir kaufen gebrauchte

#### STROMAGGREGATE

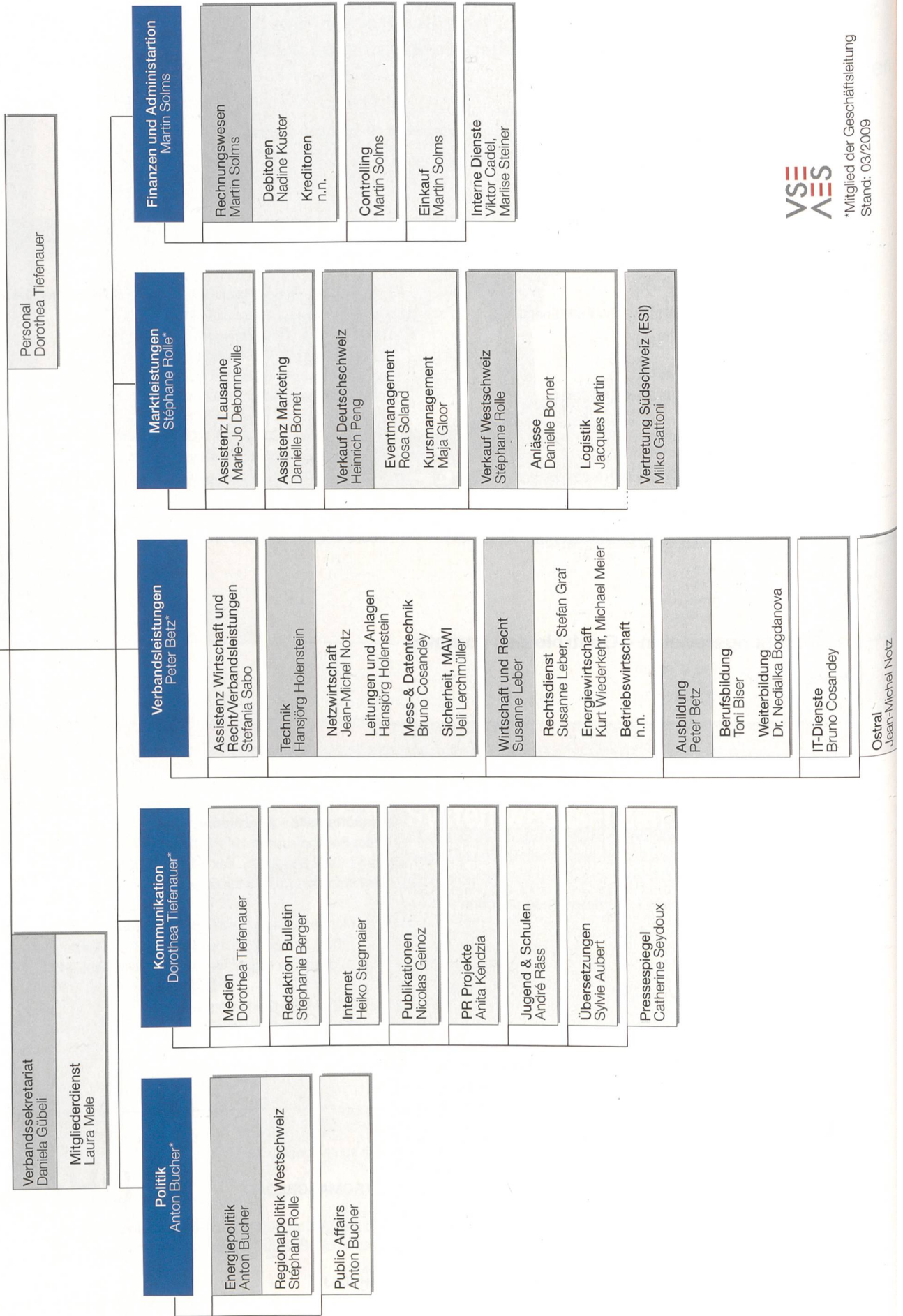
Ab 250 kVA bis 5000 kVA. Alle Fabrikaten und Baujahre.  
Diesel oder Gas auch für Ersatzteile.

#### LIHAMIJ

Leende / Holland, Tel. 0031 40 2061440, Sales@Lihamij.com



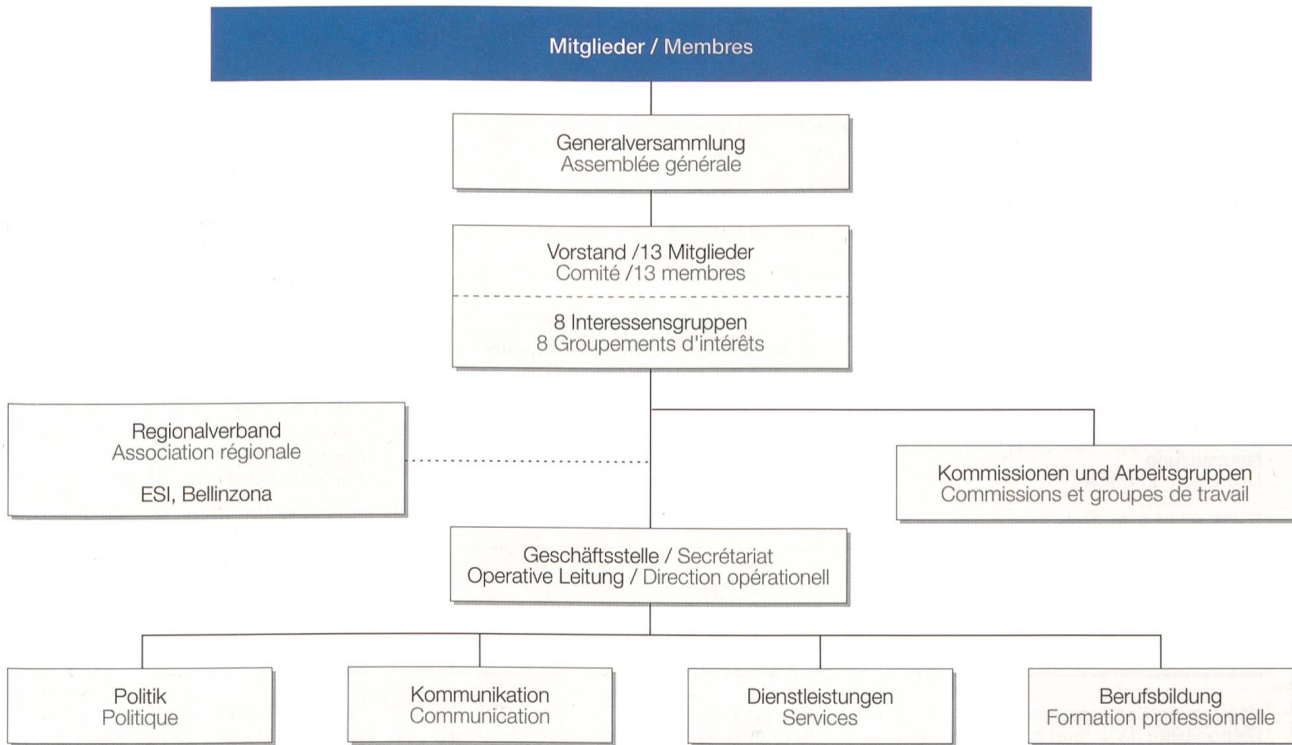
**VSE**  
Josef A. Dürr\*



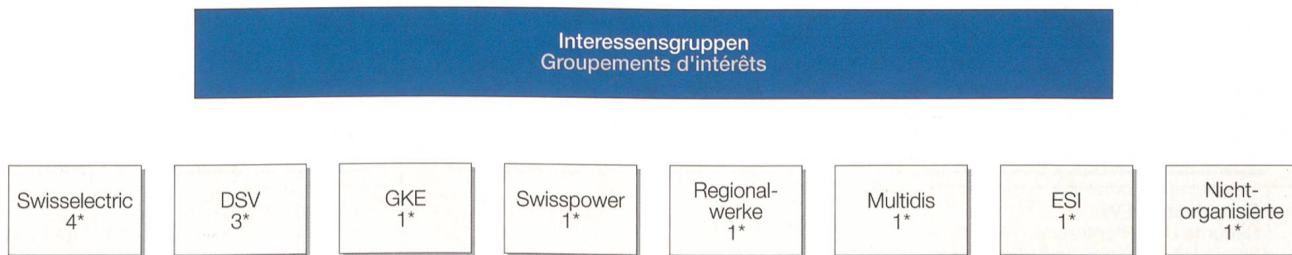
\*Mitglied der Geschäftsleitung  
Stand: 03/2009

Ostrat  
Jean-Michel Notz

### 3. Verbandsstruktur VSE / Structure de l'association

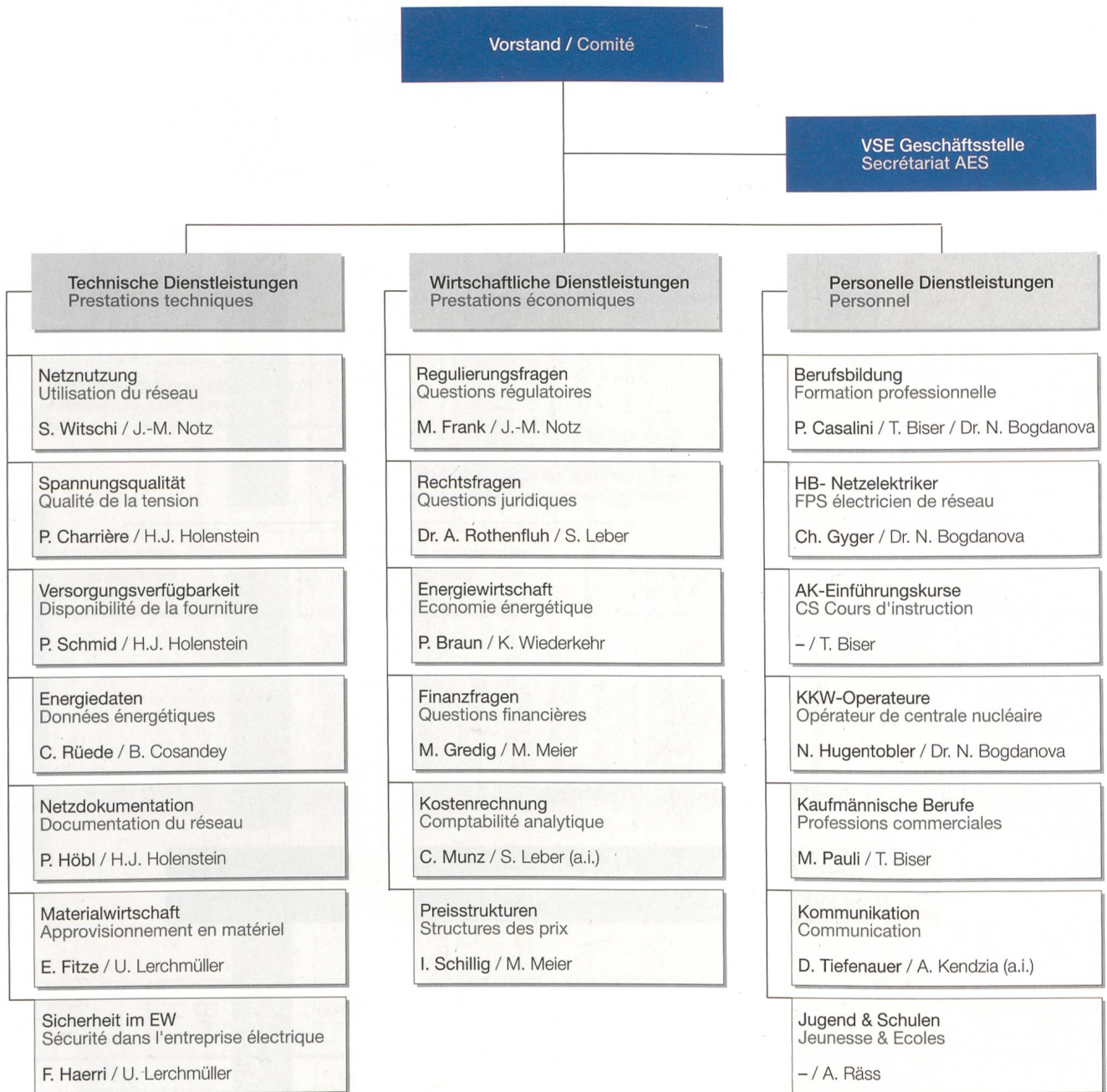


### 4. Interessengruppen – Groupements d'intérêts



\*Anzahl Sitze im Vorstand  
\*Nombre de siège au Comité

## 5. Organisation der VSE-Fachkommissionen – Organisation des commissions de l'AES



Legende / Légende:  
 Name / Nom            Vorsitzende/r / Président  
 Name / Nom            Sekretariat VSE / Secrétariat AES

## 6. Mitglieder der Kommissionen Membres des commissions

### Technische Dienstleistungen Prestations techniques

#### Netznutzung / Utilisation du réseau

##### Präsident /Président

S. Witschi, BKW FMB Energie, 3000 Bern 25

##### Mitglieder /Membres

A. Beer, Rätia Energie, 7130 Ilanz  
D. Bucher, Elektrizitätswerk der Stadt Zürich (EKZ), 8050 Zürich  
S. Bühler, swissgrid, 5080 Laufenburg  
B. Bühlmann, EWS Energie, 5734 Reinach  
W. Graber, Nordostschweizerische Kraftwerke (NOK), 5401 Baden  
D. Koch, SBB, Geschäftsbereich Energie, 3052 Zollikofen  
B. Krummen, Service de l'Electricité de la Ville de Lausanne, 1002 Lausanne  
W. Looser, EW Wald, 8636 Wald ZH  
C. Schroeder, Elektrizitätswerk der Stadt Zürich (ewz), 8050 Zürich  
B. Schwegler, Wasserwerke Zug, 6300 Zug  
A. Testoni, Azienda Elettrica di Massagno, 6908 Massagno

##### Sekretariat / Secrétariat

J.-M. Notz, Verband Schweizerischer Elektrizitätsunternehmen (VSE), 5001 Aarau

#### Spannungsqualität / Qualité de la tension

##### Präsident / Président

P. Charrière, Services Industriels de Genève, 1211 Genève

##### Mitglieder / Membres

U. Ammeter, Centralschweizerische Kraftwerke (CKW), 6002 Luzern  
M. Bagutti, Aziende Industriali di Lugano, 6901 Lugano  
S. Egger, St. Gallisch- Appenzellische Kraftwerke, 9001 St. Gallen  
J. Epars, Romande Energie SA, 1110 Morges  
T. Gränicher, BKW FMB Energie, 3000 Bern  
L. Mösch, Nordostschweizerische Kraftwerke (NOK), 5401 Baden  
W. Pfister, Elektrizitätswerk der Stadt Zürich (EKZ), 8050 Zürich

##### Sekretariat / Secrétariat

H.J. Holenstein, Verband Schweizerischer Elektrizitätsunternehmen (VSE), 5001 Aarau

#### Versorgungsverfügbarkeit / Disponibilité de la fourniture

##### Präsident / Président

P. Schmid, Elektra Birseck (EBM), 4142 Münchenstein

##### Mitglieder / Membres

R. Biedermann, Aare-Tessin AG für Elektrizität (Atel), 4601 Olten  
E. Bucher, Centralschweizerische Kraftwerke (CKW), 6002 Luzern  
C. Giudici, Aziende Industriali di Lugano, 6901 Lugano  
A. Kolp, Elektrizitätswerke des Kantons Zürich (EKZ), 8002 Zürich  
F. Kühne, BKW FMB Energie, 3000 Bern  
S. Meyer, Elektrizitätswerk der Stadt Zürich (ewz), 8050 Zürich  
J.P. Pauchard, Services Industriels de Genève, 1211 Genève  
R. Storf, Nordostschweizerische Kraftwerke (NOK), 5401 Baden

##### Sekretariat / Secrétariat

H.J. Holenstein, Verband Schweizerischer Elektrizitätsunternehmen (VSE), 5001 Aarau

#### Energiedaten / Données énergétiques

##### Präsident /Président

C. Rüede, swissgrid, 5080 Laufenburg

##### Mitglieder / Membres

K. Bachmann, Axpo Informatik, 5400 Baden  
M. T. Chollet, Romande Energie, 1110 Morges  
Ph. Gagnebin, Groupe E, 2035 Corcelles NE

M. Mazza, Aziende Industriali di Lugano, 6901 Lugano  
F. Rufer, BKW FMB Energie, 3000 Bern  
A. Schindler, IBW Energie, 5610 Wohlen  
H. Verheyen, Elektra Birseck (EBM), 4142 Münchenstein  
E. Vock, Nordostschweizerische Kraftwerke (NOK), 5401 Baden  
P. Walter, EKT, 9320 Arbon  
S. Zaugg, Energie Wasser Bern, 3001 Bern

##### Sekretariat / Secrétariat

B. Cosandey, Verband Schweizerischer Elektrizitätsunternehmen (VSE), 5001 Aarau

#### Netzdokumentation / Documentation du réseau

##### Präsident / Président

P. Höbl, Liechtensteinische Kraftwerke, 9494 Schaan

##### Mitglieder / Membres

N. Beckhaus, Elektrizitätswerke des Kantons Zürich (EKZ), 8002 Zürich  
B. Chardonnes, Groupe E, 1701 Fribourg  
J.R. Fahrni, Services Industriels de Genève, 1211 Genève  
G. Ferretti, Aziende Industriali di Lugano, 6901 Lugano  
Ch. Guscetti, Società Elettrica Sopracenerina, 6601 Locarno  
G. Lengacher, BKW FMB Energie, 3000 Bern  
K. Scheiwiler, AEW Energie, 5001 Aarau  
R. Ziegler, EW Lachen AG, 8853 Lachen

##### Sekretariat / Secrétariat

H.J. Holenstein, Verband Schweizerischer Elektrizitätsunternehmen (VSE), 5001 Aarau

#### Materialwirtschaft / Approvisionnement en matériels

##### Präsident / Président

E. Fitze, Elektrizitätswerke des Kantons Zürich (EKZ), 8002 Zürich

##### Mitglieder / Membres

F. Berger, BKW FMB Energie, 3000 Bern  
B. Georgy, St. Galler Stadtwerke, 9001 St. Gallen  
Ch. Guscetti, Società Elettrica Sopracenerina, 6601 Locarno  
J. Kneubühler, IBC Energie Wasser Chur, 7004 Chur  
A. Schneider, Centralschweizerische Kraftwerke (CKW), 6002 Luzern  
F. Schwabe, Kernkraftwerk Gösgen, 4658 Däniken

##### Sekretariat / Secrétariat

U. Lerchmüller, Verband Schweizerischer Elektrizitätsunternehmen (VSE), 5001 Aarau

#### Sicherheit im EW / Sécurité dans l'entreprise électrique

##### Präsident / Président

F. Haerri, Elektra Birseck Technik (EBM), 4142 Münchenstein

##### Mitglieder / Membres

Hp. Amrein, Centralschweizerische Kraftwerke (CKW), 6002 Luzern  
J. Buser, Elektra Birseck (EBM), 4142 Münchenstein  
R. Bräuer, Schweizerischer Verein des Gas- und Wasserfaches, 8027 Zürich  
Ch. Brüttsch, Rätia Energie, 7250 Klosters  
Ch. Guillaume, Groupe E, 1701 Fribourg  
J. Keller, Electrosuisse (SEV), 8320 Fehraltorf  
J. Knaak, Stadtwerke Arbon, 9320 Arbon  
R. Schneider, BKW FMB Energie, 3000 Bern 25  
R. Sies, HYDRO Exploitation, 1951 Sion  
A. Stecher, Aziende Industriali di Lugano, 6901 Lugano

##### Sekretariat / Secrétariat

U. Lerchmüller, Verband Schweizerischer Elektrizitätsunternehmen (VSE), 5001 Aarau

## Wirtschaftliche Dienstleistungen

### Prestations économiques

#### Regulierungsfragen / Questions réglementaires

##### Präsident / Président

M. Frank, NOK Nordostschweizerische Kraftwerke AG, 5401 Baden

##### Mitglieder / Membres

P. Betz, Verband Schweizerische Elektrizitätsunternehmen (VSE),  
5001 Aarau  
M. Frick, swissgrid ag, 5080 Laufenburg  
D. Koch, SBB AG, Geschäftsbereich Energie, 3052 Zollikofen  
S. Leber, Verband Schweizerische Elektrizitätsunternehmen (VSE),  
5001 Aarau  
C. Munz, AEW Energie AG, 5001 Aarau  
C. Rüede, swissgrid ag, 5080 Laufenburg  
P. Ruesch, Services Industriels de Genève 1211 Genève 2  
M. Schwendimann, St. Galler Stadtwerke, 9000 St. Gallen  
J. Wild, Elektrizitätswerk Altdorf AG, 6460 Altdorf UR  
S. Witschi, BKW FMB Energie AG, 3000 Bern 25

##### Sekretariat / Secrétariat

J.-M. Notz, Verband Schweizerischer Elektrizitätsunternehmen (VSE),  
5001 Aarau

#### Rechtsfragen / Questions juridique

##### Präsident / Président

A. Rothenfluh, Centralschweizerische Kraftwerke (CKW), 6002 Luzern

##### Mitglieder / Membres

H. Bircher, IBW Energie, 5610 Wohlen  
M.L. Cardellicchio, Resp.Servizio Giuridico AIL SA, 6933 Muzzano  
S. Egloff, Elektrizitätswerke des Kantons Zürich (EKZ), 8002 Zürich  
D. Grote, Elektrizitäts-Gesellschaft Laufenburg (EGL), 8953 Dietikon  
F. Jobé Karlen, Energie Ouest Suisse (EOS), 1001 Lausanne  
M. Kaufmann, BKW FMB Energie, 3000 Bern  
P. Oberson, Romande Energie, 1110 Morges  
H. Sallenbach, Axpo Holding, 5400 Baden  
P. Schib, Aare-Tessin AG für Elektrizität (Atel), 4601 Olten

##### Sekretariat / Secrétariat

S. Leber, Verband Schweizerischer Elektrizitätsunternehmen (VSE),  
5001 Aarau

#### Finanzfragen / Questions financières

##### Präsident /Président

M. Gredig, Rätia Energie, 7742 Poschiavo

##### Mitglieder / Membres

R. Andri, Engadiner Kraftwerke, 7530 Zernez  
E. Annaheim, Axpo Holding, 5400 Baden  
L. Mäder, St. Gallisch-Appenzellische Kraftwerke, 9001 St. Gallen  
P. Mariller, Energie Ouest Suisse (EOS), 1001 Lausanne  
R. Meyer, IBAarau Kraftwerk, 5000 Aarau  
Ch. Sahli, BKW FMB Energie, 3000 Bern  
B. Schlegel, Centralschweizerische Kraftwerke (CKW), 6002 Luzern  
M. Schmid, Axpo Holding, 5400 Baden  
M. Vögeli, Aare-Tessin AG für Elektrizität (Atel), 4601 Olten

##### Sekretariat / Secrétariat

M. Meier, Verband Schweizerischer Elektrizitätsunternehmen (VSE),  
5001 Aarau

#### Kostenrechnung /Comptabilité analytique

##### Präsident /Président

C. Munz, AEW Energie, 5001 Aarau

##### Mitglieder / Membres

S. Bähler, Aare-Tessin AG für Elektrizität (Atel), 4601 Olten  
C. Christmann, Elektra Birseck (EBM), 4142 Münchenstein  
M. Frei, Elektrizitätswerk der Stadt Zürich (ewz), 8050 Zürich  
M. Heer, Centralschweizerische Kraftwerke (CKW), 6002 Luzern  
H. Henggi, BKW FMB Energie, 3000 Bern

R. Meyer, IBAarau Kraftwerk, 5000 Aarau  
P. Ruesch, Services Industriels de Genève, 1211 Genève  
O. Udny, Groupe E, 1701 Fribourg

##### Sekretariat / Secrétariat

S. Leber, Verband Schweizerischer Elektrizitätsunternehmen (VSE),  
5001 Aarau (a.i.)

#### Preisstrukturen / Formation des prix

##### Präsident / Président

I. Schillig, St. Galler Stadtwerke, 9000 St. Gallen

##### Mitglieder / Membres

G. Columberg, Energie Ouest Suisse (EOS), 1001 Lausanne  
D. Gisiger, Société Electrique Intercommunale de La Côte, 1196  
Gland  
G. Grass, Rätia Energie, 7742 Poschiavo  
A. Hirschi, Elektra Birseck (EBM), 4142 Münchenstein  
M. Meister, BKW FMB Energie, 3000 Bern  
R. Romann, Elektrizitätswerke des Kantons Zürich (EKZ), 8002 Zürich  
P. Ruesch, Services Industriels de Genève, 1211 Genève 2  
D. Stäger, AEW Energie, 5001 Aarau  
D. Thiel, Wasserwerke Zug, 6300 Zug

##### Sekretariat / Secrétariat

M. Meier, Verband Schweizerischer Elektrizitätsunternehmen (VSE),  
5001 Aarau

#### Energiewirtschaft / Economie énergétique

##### Präsident /Président

P. Braun, BKW FMB Energie, 3000 Bern 25

##### Mitglieder / Membres

Y. Bagnoud, Energie Ouest Suisse (EOS), 1001 Lausanne  
M. Bettler, Romande Energie, 1110 Morges  
A. Bucher, Verband Schweizerischer Elektrizitätsunternehmen (VSE),  
5001 Aarau  
T. Bürge, Elektrizitätswerk Näfels, 8752 Näfels  
D. Laager, Elektra Birseck (EBM), 4142 Münchenstein  
A. Massüger, Gemeindewerke Zollikon, 8702 Zollikon  
H. J. Meier, EWD Elektrizitätswerk Davos, 7270 Davos Platz  
R. Mohr, Aare-Tessin AG für Elektrizität (Atel), 4601 Olten  
A. Mondovic, swissgrid, 5080 Laufenburg  
J.-P. Pfander, SBB, Geschäftsbereich Energie, 3052 Zollikofen  
J.-M. Rouiller, Services Industriels de Lausanne, 1002 Lausanne  
T. Schellenberg, Regio Energie Solothurn, 4502 Solothurn  
H.R. Thöni, BKW FMB Energie, 3000 Bern  
T. Wälchli, Elektra Birseck (EBM), 4142 Münchenstein  
Ph. Wenk, Elektrizitätswerk der Stadt Zürich (ewz), 8050 Zürich  
N. Worni, BKW FMB Energie, 3000 Bern  
N. Zepf, Axpo Holding, 5400 Baden

##### Sekretariat / Secrétariat

K. Wiederkehr, Verband Schweizerischer Elektrizitätsunternehmen  
(VSE), 5001 Aarau

#### Personelle Dienstleistungen / Personnel

#### Berufsbildung / Formation professionnelle

##### Präsident /Président

P. Casalini, Aziende Industriali di Lugano, 6901 Lugano

##### Mitglieder /Membres

Ch. Gyger, Centralschweizerische Kraftwerke (CKW), 6002 Luzern  
M. Pauli, BKW FMB Energie, 3000 Bern  
H. Wyss, Nordostschweizerische Kraftwerke (NOK), 8309 Nürensdorf

##### Sekretariat / Secrétariat

N. Bogdanova, Verband Schweizerischer Elektrizitätsunternehmen  
(VSE), 5001 Aarau  
T. Biser, Verband Schweizerischer Elektrizitätsunternehmen (VSE),  
5001 Aarau

## Höhere Berufsbildung Netzelektriker / Formation professionnelle supérieur d'électricien de réseau

### Präsident / Président

Ch. Gyger, Centralschweizerische Kraftwerke, 6002 Luzern

### Mitglieder / Membres

J. Bucher, Duvoisin-Groux, 1030 Bussigny-près-Lausanne  
Ph. Dufaux, Services Industriels de Genève, 1211 Genève  
U. Luterbacher, BKW FMB Energie, 3000 Bern  
G. F. Lautanio, Industrielle Betriebe Interlaken, 3800 Interlaken  
J.-F. Pilet, Romande Energie, 1110 Morges  
M. Pfister, Pfister AG, 8500 Frauenfeld  
P. Prior, CROFER, 1180 Tartegnin  
F. Scerpella, Società Elettrica, 6601 Locarno  
U. Wüger, VMCV, 1815 Clarens

### Sekretariat / Secrétariat

N. Bogdanova, Verband Schweizerischer Elektrizitätsunternehmen (VSE), 5001 Aarau

## KKW-Operateure / Opérateur de centrale nucléaire

### Präsident / Président

N. Hugentobler, Kernkraftwerk Leibstadt, 5325 Leibstadt

### Mitglieder / Membres

R. Bönzli, Kernkraftwerk Mühleberg, 3203 Mühleberg  
S. Dämmig, Kernkraftwerk Beznau, 5312 Döttingen  
A. Frei, Kernkraftwerk Beznau, 5312 Döttingen  
P. Hausherr, Kernkraftwerk Leibstadt, 5325 Leibstadt  
T. Kohler, Kernkraftwerk Gösgen, 4658 Däniken  
A. Zobrist, Kernkraftwerk Gösgen, 4658 Däniken

### Sekretariat / Secrétariat

N. Bogdanova, Verband Schweizerischer Elektrizitätsunternehmen (VSE), 5001 Aarau

## Aufsichtskommission für überbetriebliche Kurse / CS Cours d'instruction

### Präsident /Président

–

### Mitglieder / Membres

J. Bucher, Duvoisin-Groux, 1030 Bussigny-Lausanne  
C. Caduff, Rätia Energie, 7250 Klosters  
C. Giudici, Aziende Industriali di Lugano, 6933 Muzzano  
W. Helfenstein, Centralschweizerische Kraftwerke (CKW), 6002 Luzern  
E. Hermann, Elektro-Netz-Bau, Bubikon  
P. Prior, CROFER, 1180 Tartegnin  
R. Schneider, BKW FMB Energie, 3000 Bern  
H.R. Uebelhart, AEW Energie, Aarau

### Sekretariat / Secrétariat

T. Biser, Verband Schweizerischer Elektrizitätsunternehmen (VSE), 5001 Aarau

## Kaufmännische Berufe / Professions commerciales

### Präsident /Président

M. Pauli, BKW FMB Energie, 3000 Bern

### Mitglieder / Membres

P. Giot, Groupe E, 1701 Fribourg  
B. Morgenthaler, Energie Thun, 3607 Thun  
E. Schwaninger, USIE – Union Suisse des Installateurs, 8031 Zürich  
E. Wieser, Winterhalter & Fenner, 8304 Wallisellen

### Sekretariat / Secrétariat

T. Biser, Verband Schweizerischer Elektrizitätsunternehmen (VSE), 5001 Aarau

## Kommunikation / Communication

### Präsidentin /Président

D. Tiefenauer, Verband Schweizerischer Elektrizitätsunternehmen (VSE), 5001 Aarau

### Mitglieder / Membres

M. Bahnmüller, Aare-Tessin AG für Elektrizität (Atel), 4601 Olten  
H. Bless, Wasser- & Elektrizitätswerk Walenstadt, 8880 Walenstadt  
B. Elmiger, Kernkraftwerk Gösgen-Däniken, 4658 Däniken  
N. Fernandez, Romande Energie SA, 1110 Morges  
I. Gamper, Elektrizitätswerke des Kantons Zürich (EKZ), 8002 Zürich  
D. Gisiger, Société Electrique Intercommunale de La Côte, 1196 Gland  
H. Graf, Elektrizitätswerk der Stadt Zürich (ewz), 8050 Zürich  
P. Graf, St. Galler Stadtwerke, 9000 St. Gallen  
D. Guyer, Swisspower, 8024 Zürich  
J. Krebs, Elektra Birseck (EBM), 4142 Münchenstein  
D. Müller, Centralschweizerische Kraftwerke (CKW), 6002 Luzern  
D. Righetti, Società Elettrica Sopracenerina, 6601 Locarno  
W. Steinmann, Rätia Energie, 7742 Poschiavo  
R. Trevisan, Azienda Elettrica Ticinese, 6501 Bellinzona

### Sekretariat / Secrétariat

A. Kendzia, Verband Schweizerischer Elektrizitätsunternehmen (VSE), 5001 Aarau (a.i.)

## Jugend & Schulen / Jeunesse & Ecoles

### Präsident / Président

–

### Mitglieder / Membres

H. Abplanalp, Elektrizitätswerk der Stadt Zürich (ewz), 8050 Zürich  
P. Bertschy, SI Morat, 3280 Morat  
P. Braissant, Services Industriels de Lausanne, 1002 Lausanne  
M. Greiner, Kernkraftwerk Leibstadt, 5325 Leibstadt  
C. Hüsler, Aare-Tessin AG für Elektrizität (Atel), 4601 Olten  
R. Joho, Kernkraftwerk Gösgen-Däniken, 4658 Däniken  
W. Piller, Centralschweizerische Kraftwerke (CKW), 6002 Luzern  
D. Tönnett, Gemeindewerke Zollikon, 8702 Zollikon  
A. Zunzer, Groupe E, 1700 Fribourg

### Sekretariat / Secrétariat

A. Räss, Association des entreprises électriques suisses (AES), 1003 Lausanne

## 7. Projekt- und Arbeitsgruppen Groupes de projet et de travail

### Groupe Opérationnel Romand Jeunesse & Ecoles

#### Präsident / Président

–

#### Mitglieder / Membres

P. Bertschy, SI Morat, 3280 Morat  
P. Braissant, Services Industriels de Lausanne, 1002 Lausanne  
L. Brocard, Romand Energie, 1110 Morges  
G. Gaille, Energie Ouest Suisse (EOS), 1001 Lausanne  
D. Morisoli, Services Industriels de Genève, 1211 Genève  
T. Pittet, Dpt. de la gestion du territoire, 2000 Neuchâtel  
A. Zunzer, Groupe E, 1700 Fribourg

#### Sekretariat / Secrétariat

A. Räss, Association des entreprises électriques suisses (AES), 1003 Lausanne

### Mitglieder der Kommissionen für den «PSEL» (Projekt- und Studienfonds der El.-wirtschaft)

#### Präsident / Président

Dr. T. Aschwanden, Kraftwerke Oberhasli, 3862 Innertkirchen

#### Mitglieder / Membres

H. J. Graf, Energie Wasser Luzern (ewl), 6002 Luzern  
Dr. Ph. Hänggi, Aare-Tessin AG für Elektrizität (Atel), 4601 Olten  
Ph. Méan, Energie Ouest Suisse (EOS), 1001 Lausanne  
Dr. M. Paulus, BKW FMB Energie, 3000 Bern  
R. Scherer, Nordostschweizerische Kraftwerke (NOK), 5401 Baden  
P. Schönenberger, EGL Grid AG, 5080 Laufenburg  
R. Schürch, Centralschweizerische Kraftwerke AG, 6002 Luzern



S. Szpiro, Officine idroelettriche della Maggia S.A., 6600 Locarno  
 K. Wiederkehr, Verband Schweizerische Elektrizitätsunternehmen (VSE), 5001 Aarau  
 T. Aschwanden, Kraftwerke Oberhasli AG, 3862 Innertkirchen  
 E. Fischer, Atel Aare-Tessin AG für Elektrizität, 4601 Olten

**Sekretariat / Secrétariat**

E. Fischer, Atel Aare-Tessin AG für Elektrizität, 4601 Olten

**«Ostral» (Organisation für die Stromversorgung in ausserordentlichen Lagen)**

**Leiter – Chef**

H. Niklaus, Aare-Tessin AG für Elektrizität (Atel), 4601 Olten

**Stab-Chef – Chef EM**

W. Meyer, Nordostschweizerische Kraftwerke (NOK), 5401 Baden

**Stab – Etat-major**

E. Amthauer, Elektrizitäts-Gesellschaft Laufenburg Grid (EGL), 5080 Laufenburg

R. Baumann, swissgrid, 5080 Laufenburg

P. G. Müller, Elektrizitätswerk der Stadt Zürich (EKZ), 8050 Zürich

J.-M. Notz, Verband Schweizerischer Elektrizitätsunternehmen (VSE), 5001 Aarau

H. Räss, BKW FMB Energie, 3000 Bern

L. Richner, Aare-Tessin AG für Elektrizität (Atel), 4601 Olten

D. Tiefenauer, Verband Schweizerischer Elektrizitätsunternehmen (VSE), 5001 Aarau

Y. Zumwald, Energie Ouest Suisse (EOS), 1001 Lausanne

**Länderübergreifender Arbeitskreis von EVU-Experten «D-A-CH-EMV»**

**Leiter – Chef**

K. Pitel, Verband der Elektrizitätsunternehmen Österreichs, VEÖ, A-1040 Wien

**Mitglieder – Membres**

U. Ammeter, Centralschweizerische Kraftwerke (CKW), 6002 Luzern

W. Pfister, Elektrizitätswerk der Stadt Zürich (EKZ), 8050 Zürich

H.J. Holenstein, Verband Schweizerischer Elektrizitätsunternehmen (VSE), 5001 Aarau

NEUHEITEN

Nur das Beste ist gut genug.  
**Hi-Spot® Superia ECO.**  
 30% Energieeinsparung.

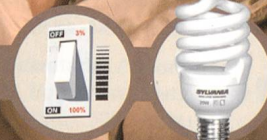
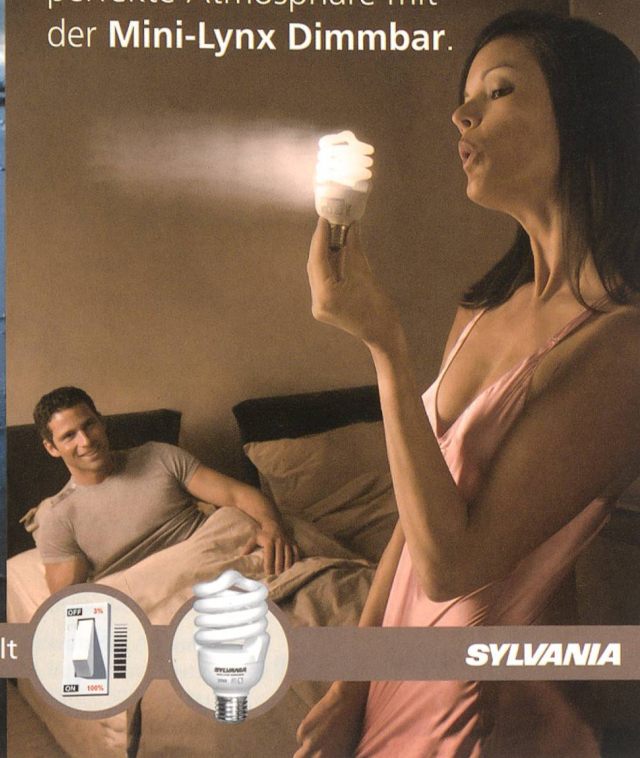


„Die Neuen“ für eine bessere Umwelt

Mehr Infos unter [info.ch@havells-sylvania.com](mailto:info.ch@havells-sylvania.com) oder [www.havells-sylvania.com](http://www.havells-sylvania.com)

**SYLVANIA**

Schaffen Sie sich die perfekte Atmosphäre mit der **Mini-Lynx Dimmbar.**



**SYLVANIA**

## 8. Vertreter des VSE bei der Union of the Electricity Industry – EURELECTRIC Représentants de l'AES auprès de l'Union of the Electricity Industry – EURELECTRIC

### Board of Directors

#### Mitglied / Membre

Schweickardt Hans E., EOS Holding, 1001 Lausanne

#### Suppleant / Suppléant

Dürr Josef. A., Verband Schweizerischer Elektrizitätsunternehmen (VSE), 5001 Aarau

#### Budget Committee

–

#### Coordination Committee

–

#### NE Communication Managers

Tiefenauer Dorothea, Verband Schweizerischer Elektrizitätsunternehmen (VSE), 5001 Aarau

### Energy Policy & Generation Committee

#### Mitglied / Membre

–

#### Suppleant / Suppléant

Dürr Josef A., Verband Schweizerischer Elektrizitätsunternehmen (VSE), 5001 Aarau

#### WG Energy Policy

Achermann Hans, Elektrizitäts-Gesellschaft Laufenburg Trading Center (EGL), 8953 Dietikon

#### WG Hydro

Thöni Hans-Rudolf, BKW FMB Energie AG, 3013 Bern

#### SG Hydro Drafting

–

#### WG Thermal

–

#### WG Research & Development

Paulus Michael, BKW FMB Energie AG, 3013 Bern

#### TF Carbon Capture Storage

–

#### WG Renewables & Distributed Generation

Baumann Ralph, Alpiq AG, 4600 Olten (Mitglied/Membre)  
Carle Gian, ewz, 8050 Zürich (Corresponding Member)

#### WG Nuclear

Hänggi Philipp, swissnuclear, 4600 Olten

#### SG Nuclear Package

–

#### WG Prospective

–

#### NE Statistics & Prospects

Bünger Christoph, Efforte AG, 4600 Olten

#### NE Small Island System Managers

–

### Networks Committee

#### Mitglied / Membre

Witschi Stefan, BKW FMB Energie AG, 3013 Bern

#### Suppleant / Suppléant

Betz Peter, Verband Schweizerischer Elektrizitätsunternehmen (VSE), 5001 Aarau

#### WG Distribution Regulation & Policy

#### SG Smaller Distribution Companis

–

#### WG Distribution Customers & Operation

Küng Lukas, ewz, 8050 Zürich

#### TF Electric Vehicles

Mean Philippe, Energie Ouest Suisse (EOS), 1001 Lausanne

#### WG Smart Grid / Network of the Future

Peter Adrian, BKW FMB Energie AG, 3013 Bern

#### WG SYSTINT

Huber Philippe, Swissgrid AG, 5080 Laufenburg

#### NE Transmission

Baumann Rudolf, swissgrid AG, 5080 Laufenburg

#### NE Standardisation

Holenstein Hansjörg, Verband Schweizerischer Elektrizitätsunternehmen (VSE), 5001 Aarau

#### SN Distributed Generation Standards

–

#### SN Metering Issues

–

#### SN Network Equipment

–

#### SN Power Quality and Electromagnetic Compatibility

Holenstein Hansjörg, Verband Schweizerischer Elektrizitätsunternehmen (VSE), 5001 Aarau

### Markets Committee

#### Mitglied / Membre

Schröder Robert, Alpiq AG, 4600 Olten

#### Suppleant / Suppléant

Wiederkehr Kurt, Verband Schweizerischer Elektrizitätsunternehmen (VSE), 5001 Aarau

#### WG Wholesale Markets & Trading

Bächler Dominique, Elektrizitäts-Gesellschaft Laufenburg AG (EGL), 8953 Dietikon

#### Corresponding Member

Baumann Ralph, Alpiq AG, 4600 Olten

#### SG Financial Regulation

Christmann Cédric, Elektra Birseck (EBM), 4142 Münchenstein

#### TF Integrating Renewables

Kawann Cornelia, Alpiq AG, 4600 Olten

#### TF Florence Forum

–

#### TF Transparency, Monitoring & Record-keeping

–

#### WG Regional Implementation

Eschle Martin, Nordostschweizerische Kraftwerke AG (NOK), 5400 Baden

#### Ad-hoc Group on South East Europe

–

#### ERI Baltic

–

#### ERI Central-East

–

#### ERI Central-South

Eschle Martin, Nordostschweizerische Kraftwerke AG (NOK), 5400 Baden

#### ERI Central-West

–

#### ERI Northern

–

#### ERI South-West

–

#### ERI South-East

–

**ERI France-UK-Ireland**

-

**WG Retail Markets**

Harisberger Walter, IBAarau AG, 5000 Aarau

**NE Tariffs**

Schilling Ivo, Sankt Galler Stadtwerke, 9001 St. Gallen

**TF New Electricity Price Methodology Meeting**

-

**TF Billing**

-

**WG Gas**

-

**WG External Trade**

Schib Peter, Alpiq AG, 4600 Olten

**Corresponding Members**

Widrig Ernst, Elektrizitäts-Gesellschaft Laufenburg AG (EGL),  
8953 Dietikon

**Ad-Hoc Group on South-East Europe**

-

**TF Cross Border Trading Principles**

-

**TF & ad-hoc groups**

**CIS EPC / EURELECTRIC joint ad-hoc group – Markets**

-

**Environment & Sustainable Development  
Policy Committee**

**Mitglied / Membre**

Brunett Reto F., Azienda Elettrica Ticinese (AET), Bellinzona

**Suppleant / Suppléant**

-

**WG Environmental Protection**

-

**BREF LCP Group**

-

**NEC Technical Support Group**

-

**SG Water Issues**

-

**WG Waste and Residues**

-

**WG Energy Efficiency**

Thiel David, IWB Basel, 4053 Basel

**WG Climate Change**

-

**SG Flexibility Mechanisms**

-

**TF EU ETS Review**

Springer Urs, BKW FMB Energie AG, 3013 Bern

**TF JI/CDM**

-

**TF SF6**

-

**WG Environmental Management & Economics**

-

**WG Environment and Society**

**SG Health**

Suva

**TF Safety**

-

**Management Committee**

**Mitglied / Membre**

Pfisterer Martin, BKW-FMB Energie AG, 3000 Bern

**Suppleant / Suppléant**

Dürr Josef A., Verband Schweizerischer Elektrizitätsunternehmen  
(VSE), 5001 Aarau

**WG Legal Affairs**

Rothenfluh Alex, Centralschweizerische Kraftwerke AG (CKW),  
6003 Luzern

**Suppleant / Suppléant**

Leber Susanne, Verband Schweizerischer Elektrizitätsunternehmen  
(VSE), 5001 Aarau

**WG Social Affairs and Human Resources**

-

**TF CSR**

-

**TF Demographic Ageing**

-

**TF Restructuring**

-

**NE Fiscal**

-

**Corresponding Members**

Wiederkehr Kurt, Verband Schweizerischer Elektrizitätsunternehmen  
(VSE), 5001 Aarau

**FG Finance & Economics**

Iseli Andreas, onyx Energie Mittelland, 4900 Langenthal

**FG Enterprise Risk Management**

Hollenstein Walter, Atel Trading, 4600 Olten

**Die IBZ Schulen bilden Sie weiter.**

**Höhere Fachschule** (eidg. anerkannt)

**Dipl. Techniker/in HF**

Elektrotechnik  
(Techn. Informatik, Elektronik, Energie)  
Informatik (Software Entwicklung,  
Systemmanagement, Wirtschaftsinformatik)  
Maschinenbau  
Betriebstechnik  
Hochbau und Tiefbau  
Kunststofftechnik  
Haustechnik  
Metallbau

**Dipl. Wirtschaftsinformatiker/in HF**

**Nachdiplomstudien**

HF NDS Betriebswirtschaftslehre für  
Führungskräfte: (Managementkompetenz)

**Höhere Berufsbildung**

**Vorbereitungsschulen auf eidg.**

**Berufs- und Höhere Fachprüfungen**

Elektro-Installateur  
Telematiker  
Elektro-Projektleiter  
Elektro-Sicherheitsberater  
Praxisprüfung gemäss NIV2002  
Prozessfachmann  
Industriemeister  
Bauführer Hochbau und Tiefbau\*  
Bauleiter Tiefbau  
Bauleiter Hochbau  
Metallbau-Werkstatt- und Montageleiter  
Metallbaukonstrukteur  
Metallbaumeister

Kursbeginn: April/Oktober

Kursorte: Zürich Bern Basel Brugg Aarau  
Sargans Sursee Freienbach/SZ Zug

\*IBZ-Diplom



**IBZ**

IBZ Schulen für Technik Informatik Wirtschaft  
Zentralsekretariat Wildschachen, 5201 Brugg  
Telefon 056 460 88 88, Telefax 056 460 88 87  
E-Mail [ibz@ibz.ch](mailto:ibz@ibz.ch), [www.ibz.ch](http://www.ibz.ch)

## 9. Mitglieder / Membres

- Aadorf**  
EW Aadorf, Schulstrasse 3, 8355 Aadorf
- Aarau**  
AEW Energie AG, Obere Vorstadt 40, 5001 Aarau  
Enercontract AG, Mühlemattstrasse 54, 5000 Aarau  
IBAAarau Strom AG, Obere Vorstadt 37, 5001 Aarau
- Aarberg**  
EWA, Energie- und Wasserversorgung, Stadtplatz 28, 3270 Aarberg
- Aarburg**  
Gemeinde Aarburg, Technische Betriebe, Giessengässchen 4, 4663 Aarburg
- Aarwangen**  
Elektrizitäts- und Wasserversorgung, Wynaustrasse 51, 4912 Aarwangen
- Abtwil**  
Elektra Gaiserwald, Hauptstrasse 21, 9030 Abtwil
- Adelboden**  
Licht- & Wasserwerk, Adelboden AG, Dorfstrasse 36, 3715 Adelboden
- Airolo**  
Atel Hydro Ticino S.A., Impianto Lucendro, 6780 Airolo  
Azienda elettrica comunale, Airolo, 6780 Airolo
- Altdorf**  
Elektrizitätswerk Altdorf AG, Herrengasse 1, 6460 Altdorf  
Kraftwerk Schächental AG, c/o Elektrizitätswerk Altdorf, Herrengasse 1, 6460 Altdorf
- Altendorf**  
Elektrizitätsversorgung, Altendorf AG, Etzelstrasse 7, 8852 Altendorf
- Altstätten**  
Stadt Altstätten, Abt. Elektrizitätswerk, Feldwiesenstrasse 42, 9450 Altstätten
- Amriswil**  
Technische Betriebe, Egelmoosstrasse 1, 8580 Amriswil
- Andelfingen**  
Elektrizitätswerk Andelfingen, Burgstrasse 5, 8450 Andelfingen
- Andermatt**  
Elektrizitätswerk Ursern, Gotthardstrasse 74, 6490 Andermatt
- Appenzell**  
Energie- und Wasserversorgung, Appenzell, Blattenheimatstrasse 3, 9050 Appenzell
- Arbon**  
Arbon Energie AG, Salwiesenstrasse 1, 9320 Arbon  
EKT Energie AG, Bahnhofstrasse 37, 9320 Arbon
- Ardon**  
SA d'Electricité d'Ardon, Ch. du Néavis 12, 1957 Ardon
- Arosa**  
Arosa Energie, Haus EWA, 7050 Arosa
- Arth**  
Gemeindewerke Arth, Gotthardstrasse 21, 6415 Arth
- Ascona**  
Azienda Elettrica Comunale, via delle Scuole 3, 6612 Ascona
- Aubonne**  
Société Electrique des Forces, de Chemin de l'Ouriettaz 173, 1170 Aubonne
- Augst BL**  
Elektra Augst, Hochbordweg 4, 4302 Augst BL  
Kraftwerk Augst AG, Kraftwerkstrasse 6, 4302 Augst BL
- Azmoos**  
Elektrizitätswerk Azmoos, Poststrasse 45, 9478 Azmoos
- Bad Ragaz**  
Grand Resort Bad Ragaz AG, Infrastruktur, Pfäferserstrasse 8, 7310 Bad Ragaz
- Baden**  
ABB Schweiz AG, Normelec, Brown Boveri Strasse 6, 5401 Baden  
Albula-Landwasser Kraftwerke, A, Parkstrasse 23, 5400 Baden  
Axpo Informatik AG, Bruggerstrasse 68, 5400 Baden  
Calancasca A, c/o Nordostschweizerische, Parkstrasse 23, 5400 Baden  
Elektrizitätswerk Rheinau AG, c/o Nordostschweizerische, Parkstrasse 23, 5401 Baden  
Forces Motrices de Mauvoisin, S, Parkstrasse 23, 5400 Baden  
Gemeinde Neuenhof, Elektrizitätswerk, Haselstrasse 15, 5400 Baden  
Kraftwerk Ruppertswil-Auenstein A, Parkstrasse 23, 5401 Baden  
Kraftwerke Frisal AG, c/o Nordostschweizerische, Parkstrasse 23, 5400 Baden  
Kraftwerke Ilanz AG, c/o Nordostschweizerische, Parkstrasse 23, 5400 Baden  
Kraftwerke Linth-Limmern AG, c/o Nordostschweizerische, Parkstrasse 23, 5401 Baden  
Kraftwerke Mattmark A, c/o Nordostschweizerische, Parkstrasse 23, 5400 Baden  
Kraftwerke Sarganserland AG, c/o Nordostschweizerische, Parkstrasse 23, 5401 Baden  
Kraftwerke Vorderrhein AG, c/o Nordostschweizerische, Parkstrasse 23, 5401 Baden  
Misoher Kraftwerke A, c/o Nordostschweizerische, Parkstrasse 23, 5400 Baden  
NOK Nordostschweizerische, Kraftwerke AG, Parkstrasse 23, 5401 Baden  
Regionalwerke AG Baden, Haselstrasse 15, 5400 Baden  
Basel  
Delta Energy Solution AG, Peter Merian-Strasse 90, 4052 Basel  
IWB (Industrielle Werke, Basel), Margarethenstrasse 40, 4002 Basel
- Beckenried**  
Gemeindewerk Beckenried, Oeliweg 4, 6375 Beckenried
- Bellinzona**  
Azienda Elettrica Ticinese, viale Officina 10, 6501 Bellinzona  
Aziende Municipalizzate, Bellinzona, vicolo Muggiasca 1, 6500 Bellinzona
- Belp**  
Energie Belp, Rubigenstrasse 12, 3123 Belp
- Bergün/Bravuogn**  
Elektrizitätswerk der Gemeinde Bergün, Hauptstrasse 68, 7482 Bergün/Bravuogn
- Bern**  
BKW FMB Energie AG, Viktoriaplatz 2, 3000 Bern  
Energie Wasser Bern, Monbijoustrasse 11, 3001 Bern  
Kraftwerk Sanetsch AG, Monbijoustrasse 11, 3000 Bern  
Simmentaler Kraftwerke AG, c/o BKW FMB Energie AG, Viktoriaplatz 2, 3000 Bern  
Youtility AG, Moserstrasse 17, 3000 Bern
- Bex**  
Société des Forces Motrices de l'Avançon, avenue de la Gare 62, 1880 Bex
- Biberist**  
EV Energieversorgung Biberist, Bleichmattstrasse 33, 4562 Biberist
- Biel/Bienne**  
Bielersee Kraftwerke AG (BIK), Gottstattstrasse 4, 2504 Biel/Bienne  
Energie Service Biel / Bienne, Gottstattstrasse 4, 2504 Biel/Bienne
- Birsfelden**  
Kraftwerk Birsfelden AG, Hofstrasse 82, 4127 Birsfelden

- Bischofszell**  
Technische Gemeindebetriebe, TGB, Hofplatz 1, 9220 Bischofszell
- Bivio**  
Consorzio Elettrico Bivio, Vea Ierts, 7457 Bivio
- Boudry**  
Services Industriels de Boudry, route des Addoz 68, 2017 Boudry
- Bourguillon**  
hcsa, route de Bourguillon 36, 1722 Bourguillon
- Bözen**  
Elektrizitätsversorgung Bözen, Hauptstrasse 239, 5076 Bözen
- Brig**  
Elektrizitätswerk Brig-Naters, AG EWB, Industriestrasse 26, 3900 Brig
- Bronschhofen**  
Robotron Schweiz GmbH, Industriestrasse 4, 9552 Bronschhofen
- Brugg**  
IBB Strom AG, Gaswerkstrasse 5, 5201 Brugg
- Brüttisellen**  
Gemeindewerk der Zivilgemeinde, Zürichstrasse 22, 8306 Brüttisellen
- Bubikon**  
Elektrizitäts-, Genossenschaft Bubikon, Dorfstrasse 13, 8608 Bubikon
- Buchs**  
Gemeindeverband für Kehrichtbeseitigung, Im Lorstorf 11, 5033 Buchs  
Wasser- und Elektrizitätswerk der Gemeinde Buchs, Grünaustrasse 31, 9471 Buchs
- Bulle**  
Gruyère Energie SA, rue de l'Etang 20, 1630 Bulle
- Büren a. A.**  
Energieversorgung Büren AG, Kreuzgasse 32, 3294 Büren a. A.
- Burgdorf**  
Localnet AG, Bernstrasse 102, 3401 Burgdorf
- Bürglen**  
Elektrizitätswerk Bürglen AG, Mühlestrasse 3, 8575 Bürglen
- Bussigny-Lausanne**  
Service de l'Electricité SEB, Administration Communale, rue Saint-Germain 1, 1030 Bussigny-Lausanne
- Bütschwil**  
Dorfkorporation Bütschwil, Bergstrasse 2, 9606 Bütschwil
- Champéry**  
Société de Distribution, Electrique de Champéry SA, Fin, route de la 26, 1874 Champéry  
Société Hydro-Electrique de Val-d'Illie, Haute-Cime, 1874 Champéry
- Chancy**  
Société des Forces Motrices de Chancy-Pougny, Ch. des Plattières 10, 1284 Chancy
- Chiasso**  
AGE SA, piazza Col.C. Bernasconi 6, 6830 Chiasso
- Chur**  
IBC Energie Wasser Chur, Felsenaustrasse 29, 7004 Chur
- Churwalden**  
Rabiosa Energie, Hauptstrasse 101, 7075 Churwalden
- Couvét**  
Société Electrique du Val-de Travers S.A., rue des Collèges 3, 2108 Couvet
- Däniken**  
Kernkraftwerk Gösgen-Däniken, AG, 4658 Däniken
- Davos Platz**  
EWD Elektrizitätswerk Davos AG, Talstrasse 35, 7270 Davos Platz
- Delémont**  
Services Industriel de Delémont, route de Bâle 1, 2800 Delémont
- Derendingen**  
Emmenhof Immobilien AG, Emmenhofstrasse 4, 4552 Derendingen
- Diesbach**  
Elektrizitätsversorgung, Luchsingen, Feldstrasse, 8777 Diesbach
- Dietikon**  
Elektrizitäts-Gesellschaft, Laufenburg AG, Lerzenstrasse 10, 8953 Dietikon  
Kläranlage und Kehrichtverbrennung, Reservatstrasse 5, 8953 Dietikon
- Dietlikon**  
Gemeindewerke Dietlikon, Hofwiesenstrasse 32, 8305 Dietlikon
- Dozwil**  
Genossenschaft Elektrizitäts- und Wasserwerk, Kesswilerstrasse 16, 8580 Dozwil
- Dübendorf**  
Glattwerk AG, Usterstrasse 111, 8600 Dübendorf
- Dussnang**  
e & w Dussnang, Schärlibachstrasse 10, 8374 Dussnang
- Ebnat-Kappel**  
Dorfkorporation Ebnat-Kappel, Hofstrasse 5, 9642 Ebnat-Kappel
- Ecublens**  
Arnold SA, chemin des Larges-Pièces, 1024 Ecublens
- Elm**  
Elektrizitätswerk Elm, Säge, 8767 Elm
- Embrach**  
Elektrizitätswerk Embrach, Dorfstrasse 83, 8424 Embrach
- Engi**  
Elektrizitätsversorgung, Allmeindstrasse, 8765 Engi  
Weseta Kraftwerke AG, 8765 Engi
- Ennenda**  
Elektrizitäts- und Wasserversorgung, Poststrasse, 8755 Ennenda
- Epalinges**  
V-Zug, Direction, chemin de l'Arzillier 2, 1066 Epalinges
- Erlenbach**  
Energie und Wasser Erlenbach AG, Seestrasse 79, 8703 Erlenbach
- Ermatingen**  
Elektrizitätswerk Ermatingen, Hauptstrasse 88, 8272 Ermatingen
- Ernen**  
Elektrizitätswerk Ernen, Mühlebach AG, Dorfera, 3995 Ernen
- Erstfeld**  
Gemeindewerke Erstfeld, Gotthardstrasse 101, 6472 Erstfeld
- Evionnaz**  
Forces Motrices de l' Aboyeu S.A., La Rasse, 1902 Evionnaz
- Faido**  
Cooperativa Elettrica di Faido, 6760 Faido
- Fällanden**  
Elektrizitätswerk Fällanden, Schwerzenbachstrasse 10, 8117 Fällanden
- Fehraltorf**  
Electrosuisse, Luppenstrasse 1, 8320 Fehraltorf  
Elektrizitätswerk Fehraltorf, Kempptalstrasse 54, 8320 Fehraltorf
- Feusisberg**  
Elektrizitätswerk Schindellegi, Dorfstrasse 38, 8835 Feusisberg
- Filzbach**  
Gemeinde Filzbach, Elektrizitätsversorgung, Hauptstrasse, 8757 Filzbach
- Flawil**  
Technische Betriebe Flawil, Elektrizität, Wilerstrasse 163, 9230 Flawil
- Flims Dorf**  
Flims Electric AG, Via dil Casti 17, 7017 Flims Dorf
- Flums**  
EVU Flums AG, Maltinastrasse 18, 8890 Flums  
Martin Zeller AG Flums, Elektrizitätswerk, Postplatz, 8890 Flums  
Spoerry & Co. AG, Abt. Elektrizitätswerk, Bergstrasse 31, 8890 Flums

- Frauenfeld**  
Werkbetriebe Frauenfeld, Elektrizitätswerk, Gaswerkstrasse 13, 8503 Frauenfeld
- Freienbach**  
EW Höfe AG, Schwerzistrasse 37, 8807 Freienbach  
Kraftwerk Bäch AG, c/o EW Höfe AG, Schwerzistrasse 37, 8807 Freienbach  
Kraftwerk Feusisberg AG, c/o EW Höfe AG, Schwerzistrasse 37, 8807 Freienbach
- Fribourg**  
Gommerkraftwerke AG, c/o Forces Motrices de Boulevard de Péroilles 25, 1701 Fribourg  
Groupe E SA, Direction, boulevard de Péroilles 25, 1701 Fribourg  
Société des Forces Motrices du Bd de Péroilles 25, 1701 Fribourg  
SPONTIS SA, route des Daillettes 6, 1700 Fribourg
- Fully**  
Services Industriels de la Commune de Fully, rue de l'Eglise 46, 1926 Fully
- Gais**  
meteomedia AG, Schwäbrig 833, 9056 Gais  
Optimatik AG, Gewerbezentrum Strahlholz, 9056 Gais
- Gams**  
Elektra Gams, Gasenzenstrasse 7, 9473 Gams
- Gebenstorf**  
Elektrizitätsversorgung, Gebenstorf, Wiesenstrasse 20, 5412 Gebenstorf
- Genève**  
ABB Sécheron SA, rue des Sablières, 1211 Genève  
Services Industriels de Genève, chemin du Château-Bloch 2, 1211 Genève  
Swiss Electricity.com SA, avenue Rosemont 12, 1208 Genève
- Gipf-Oberfrick**  
EOF Elektra Oberfricktal, Katzenplatz 19, 5073 Gipf-Oberfrick
- Gland**  
Société Electrique, Intercommunale de La Côte, route des Avouillons 2, 1196 Gland
- Glarus**  
Werkbetriebe Glarus, Feldstrasse 1, 8750 Glarus
- Glattbrugg**  
PROMA ENERGIE AG, Flughafenstrasse 54, 8152 Glattbrugg
- Glattfelden**  
Licht- und Kraftwerke, Dorfstrasse 123, 8192 Glattfelden
- Göschenen**  
Elektrizitätswerk Göschenen, Göschenalpstrasse, 6487 Göschenen
- Gossau**  
Elektrizitätswerk der Zivilgemeinde Gossau, Laufenbachstrasse 9, 8625 Gossau  
Stadtwerke Gossau, Bischofszellerstrasse 90, 9200 Gossau
- Gottlieben**  
Gemeinde-Elektrizitätswerk, Gottlieben, Kirchstrasse 11, 8274 Gottlieben
- Grabs**  
Elektrizitätswerk Grabs, Lindenweg 4, 9472 Grabs
- Gränichen**  
Technische Betriebe, Kirchenfeldstrasse 12, 5722 Gränichen
- Grenchen**  
Städtische Werke Grenchen, Marktplatz 22, 2540 Grenchen
- Grindelwald**  
Elektrizitätswerk Grindelwald AG, Schlössli, 3818 Grindelwald
- Grüningen**  
Elektrizitätswerk Grüningen, Stedtligass 12, 8627 Grüningen
- Gsteig**  
Elektrizitätsgenossenschaft, Gsteig Dorf, 3785 Gsteig
- Hägglingen**  
Elektrizitätswerk Hägglingen, Gemeindeverwaltung, Oberdorfstrasse 1, 5607 Hägglingen
- Hallau**  
Technische Betriebe Hallau, Schmalzgasse 40, 8215 Hallau
- Hauptwil**  
Technische Betriebe Hauptwil-Gottshaus, Oberdorfstrasse 3, 9213 Hauptwil
- Heiden**  
Elektrizitätswerk Heiden AG, Bachstrasse 6, 9410 Heiden
- Hermetschwil**  
Elektra Hermetschwil-Staffel, Im Hasliacher 6, 5626 Hermetschwil
- Herrliberg**  
Elektrizitätswerk Herrliberg, Forchstrasse 9, 8704 Herrliberg
- Herzogenbuchsee**  
EWK Herzogenbuchsee AG, Eisenbahnstrasse 2, 3360 Herzogenbuchsee
- Horgen**  
Gemeindewerke Horgen, Seestrasse 335, 8810 Horgen
- Hottwil**  
Elektra Mettauertal und Umgebung, Hauptstrasse 164, 5277 Hottwil
- Hünenberg**  
EGH Elektro-Genossenschaft, Hünenberg, Chamerstrasse 22, 6331 Hünenberg
- Huttwil**  
Industrielle Betriebe Huttwil AG, Marktgasse 4, 4950 Huttwil
- Ilanz**  
Kraftwerk Ferrera AG, c/o Rätia Energie Ilanz AG, Glennerstrasse 22, 7130 Ilanz
- Innertkirchen**  
Kraftwerke Oberhasli AG, Grimselstrasse 19, 3862 Innertkirchen
- Interlaken**  
Industrielle Betriebe, Interlaken, Fabrikstrasse 8, 3800 Interlaken
- Ittigen**  
Schneider Electric (Schweiz) AG, Schermenwaldstrasse 11, 3063 Ittigen
- Jaun**  
EW Jaun Energie AG, Dorfstrasse 30, 1656 Jaun
- Jegenstorf**  
Elektra Fraubrunnen, Bernstrasse 40, 3303 Jegenstorf
- Jenins**  
Elektrizitätswerk Jenins, Unterdorfstrasse 1, 7307 Jenins
- Jona**  
Elektrizitätswerk Jona Rapperswil AG, Werkstrasse 30, 8645 Jona
- Kaltbrunn**  
Elektrizitätsversorgung Kaltbrunn AG, Uznacherstrasse 4, 8722 Kaltbrunn
- Kandersteg**  
Licht- und Wasserwerk AG, Oeschstrasse, 3718 Kandersteg
- Kappel**  
eug Elektra Untergäu, Dorfstrasse 32, 4616 Kappel
- Kerns**  
Elektrizitätswerk Obwalden, Stanserstrasse 8, 6064 Kerns
- Kirchberg**  
Energie AG Kirchberg, Neudorfstrasse 8, 9533 Kirchberg
- Kloten**  
Industrielle Betriebe Kloten AG, Flughafenstrasse 25, 8302 Kloten
- Koblentz**  
Aarewerke AG, Kraftwerk Klingnau, Kraftwerkstrasse 1, 5322 Koblentz
- Kreuzlingen**  
Technische Betriebe Kreuzlingen, Nationalstrasse 27, 8280 Kreuzlingen

**Küsnacht**

Gemeindewerke Küsnacht, Tobelweg 4, 8700 Küsnacht

**La Chaux-de-Fonds**

Vadec SA, Site de La Chaux-de-Fonds, rue de l'Industrie 39, 2303 La Chaux-de-Fonds

**La Neuveville**

Services Industriels, Services Techniques-Service, Grand-Rue 2, 2520 La Neuveville

**Langenthal**

Industrielle Betriebe, Langenthal, Talstrasse 29, 4900 Langenthal  
onyx Energie Mittelland, Waldhofstrasse 1, 4901 Langenthal

**Laufenburg**

Energiedienst Holding AG, Baslerstrasse 44, 5080 Laufenburg  
swissgrid ag, Werkstrasse 12, 5080 Laufenburg

**Lausanne**

EDF Helvetica S.A., avenue Gratta-Paille 2, 1000 Lausanne  
Electra-Massa S.A., place de la Gare 12, 1001 Lausanne  
Energie Electrique du Simplon S.A. (EES), place de la Gare 12, 1001 Lausanne  
Energie Ouest Suisse (EOS), chemin de Mornex 10, 1001 Lausanne  
EPFL – Energy Center, Chateau de Bassenges, 1015 Lausanne  
Forces Motrices Hongrin-Léman S.A., Place de la Gare 12, 1001 Lausanne  
Salanfe S.A., place de la Gare 12, 1001 Lausanne  
Service de l'Electricité de la Ville de Lausanne, place Chauveron 27, 1002 Lausanne

**Lauterbrunnen**

Elektrizitätswerk, Lauterbrunnen, Führen, 3822 Lauterbrunnen

**Le Châble**

Services Industriels de Bagnes, Place de Curala 5, 1934 Le Châble

**Leibstadt**

Elektra Leibstadt, Ausserdorf, 5325 Leibstadt  
Kernkraftwerk Leibstadt AG, Im Eigen, 5325 Leibstadt

**Lengnau**

Einwohnergemeinde Lengnau, Bau- und Werkabteilung, Pfarrgasse 2, 2543 Lengnau

**Lenzburg**

SWL Energie AG, Werkhofstrasse 10, 5600 Lenzburg  
Symalit AG, Hardstrasse 5, 5600 Lenzburg

**Lenzerheide/Lai**

Elektrizitätswerk Vaz/Obervaz, Plam dil Roisch 2, 7078 Lenzerheide/Lai

**Liestal**

Elektra Baselland, Mühlemattstrasse 6, 4410 Liestal

**Linthal**

Elektrizitätswerk der Gemeinde Linthal, Sändli, 8783 Linthal

**Locarno**

Officine idroelettriche della Maggia S.A., via in Selva 11, 6600 Locarno  
Officine idroelettriche di Blenio S.A., via in Selva 11, 6600 Locarno  
Società Elettrica, Sopracenerina SA, Piazza Grande 5, 6601 Locarno

**Lostallo**

Elettricità Industriale SA, c/o OIM, 6558 Lostallo

**Lotzwil**

Elektrizitätsversorgung, Lotzwil, Bahnhofstrasse 4, 4932 Lotzwil

**Lufingen**

Elektrizitäts-Genossenschaft, Mülistrasse 38, 8426 Lufingen

**Lugano**

Verzasca S.A., via Alberto Giacometti 1, 6901 Lugano

**Lumbrein**

Elektrizitätswerk Lumbrein, Casa communal, 7148 Lumbrein

**Lütschental**

Jungfraubahn AG, Kraftwerk Horloui, 3816 Lütschental

**Luzern**

Centralschweizerische Kraftwerke AG, Hirschengraben 33, 6002 Luzern  
ewl energie wasser luzern, Industriestrasse 6, 6002 Luzern  
Kraftwerk Göschenen AG, c/o CKW AG, Hirschengraben 33, 6002 Luzern  
Kraftwerk Sarneraa AG, c/o CKW AG, Hirschengraben 33, 6002 Luzern  
Kraftwerk Wassen AG, c/o CKW AG, Hirschengraben 33, 6002 Luzern

**Lyss**

Energie Seeland AG, Beundengasse 1, 3250 Lyss

**Maienfeld**

AG Elektrizitätswerk Maienfeld, 7304 Maienfeld

**Malters**

Steiner Energie AG, Industriestrasse 1, 6102 Malters

**Männedorf**

Infrastruktur Männedorf, Werke, Saurenbachstrasse 6, 8708 Männedorf

**Marthalen**

Elektrizitätskorporation Marthalen, Schaffhauserstrasse 3, 8460 Marthalen

**Martigny**

Electricité d'Emosson S.A., rue de la Bâtiar 2, 1920 Martigny  
Glassey SA, Direction, rue des Vorziers 20, 1920 Martigny  
Sinergy Commerce SA, rue du Simplon 4, 1920 Martigny  
Société d'Electricité, de Martigny-Bourg S.A., place du Bourg 1, 1920 Martigny

**Massagno**

Azienda Elettrica di Massagno, Via Privata 4, 6908 Massagno

**Matt**

Elektrizitätswerk Matt, 8766 Matt

**Meilen**

Energie und Wasser Meilen AG, Schulhausstrasse 18, 8706 Meilen

**Melchnau**

Versorgungswerke Melchnau, Elektrizitätsversorgung, Baumgartenstrasse 4, 4917 Melchnau

**Mels**

Elektrizitäts- & Wasserwerk, Mels, Wältigasse 8, 8887 Mels

**Mendrisio**

Aziende Industriali Mendrisio, - AIM, via Vincenzo Vela 9, 6850 Mendrisio

**Mesocco**

Azienda Elettrica Comunale Mesocco, Crimeo, 6563 Mesocco

**Meyrin**

Sodeco SA, Direction, rue Pré-de-la-Fontaine 19, 1217 Meyrin

**Mollis**

Elektrizitätswerk Mollis, Kerenzerstrasse 1, 8753 Mollis

**Monthey**

SATOM, ZI Boeuferrant, 1870 Monthey  
Services Industriels de Monthey, avenue du Simplon 10, 1870 Monthey

**Mont-sur-Lausanne**

Régent appareils d'éclairage SA, chemin du Rionzi 60, 1052 Mont-sur-Lausanne

**Morges**

Romande Energie SA, rue de Lausanne 53, 1110 Morges

**Mörschwil**

Elektrizitätsversorgung, Mörschwil, Schulstrasse 3, 9402 Mörschwil

**Moutier**

Service de l'électricité, avenue de la Liberté 20, 2740 Moutier

**Mühlehorn**

Elektrizitätsversorgung, Mühlehorn, Gemeindehaus, 8874 Mühlehorn

**Münchenstein**

Elektra Birseck (EBM), Weidenstrasse 27, 4142 Münchenstein

- Münchwilen**  
Elektrizitäts- & Wasserwerk Münchwilen, Im Zentrum 4,  
9542 Münchwilen
- Murg**  
Elektrizitätswerk der Ortsgemeinde Murg, Hauptstrasse,  
8877 Murg
- Murgenthal**  
Elektrizitätsversorgung Murgenthal, Hauptstrasse 46,  
4853 Murgenthal
- Muri**  
EFA Energie Freiamt AG, Seetalstrasse 4, 5630 Muri
- Murten**  
cc energie sa, Irisweg 12, 3280 Murten  
IB-Murten, Industrielle Betriebe Murten, Irisweg 8, 3280 Murten
- Muzzano**  
Aziende Industriali di Lugano (AIL) SA, via ai Molini 2,  
6933 Muzzano
- Näfels**  
EW Näfels, Büntgasse 2, 8752 Näfels
- Netstal**  
Elektrizitätsversorgung der Gemeinde Netstal, Kreuzbühlstrasse 28,  
8754 Netstal  
Elggis Kraft AG, c/o Kalkfabrik Netstal AG, Oberlanggüetli,  
8754 Netstal  
Linth Kraft AG, c/o EV Netstal, Landstrasse, 8754 Netstal
- Neuchâtel**  
Viteos SA, quai Max-Petitpierre 4, 2001 Neuchâtel
- Nidau**  
Alpha Elektrotechnik AG, Schlossstrasse 13, 2560 Nidau
- Niederbipp**  
Elektrizitätsversorgung Niederbipp, Dorfstrasse 19,  
4704 Niederbipp
- Niederurnen**  
EWN Wasser- und Elektrizitätswerk, Bahnhofstrasse 12,  
8867 Niederurnen
- Nussbaumen**  
Elektrizitäts-Genossenschaft Siggenthal, Gässliackerstrasse 6,  
5415 Nussbaumen
- Nyon**  
Services Industriels de Nyon, route de Champ-Colin 6, 1260 Nyon
- Oberdorf**  
Kantonales Elektrizitätswerk Nidwalden, Wilgasse 3, 6370 Oberdorf
- Oberegg**  
Elektra Oberegg, Ebenastrasse 8, 9413 Oberegg
- Oberentfelden**  
Areva T & D AG, Carl Sprecherstrasse 1, 5036 Oberentfelden
- Oberglatt**  
Elektrizitätswerk Oberglatt, Rümliangstrasse 8, 8154 Oberglatt
- Oberhofen**  
Elektrizitätsanlage Oberhofen, Schoren 1, 3653 Oberhofen
- Oberschan**  
Dorfkorporation Oberschan, Dorfstrasse 77, 9479 Oberschan
- Oetwil am See**  
Elektrizitätswerk der Gemeinde Oetwil am See, Willikonerstrasse 11,  
8618 Oetwil am See
- Oftringen**  
Entsorgung Region Zofingen, Alte Strasse 40, 4665 Oftringen
- Olten**  
a.en Aare Energie AG, Solothurnerstrasse 21, 4601 Olten  
Atel Aare-Tessin AG für Elektrizität, Bahnhofquai 12, 4601 Olten  
Efforte AG, Energieversorgung, Ringstrasse 15, 4603 Olten  
Teravis AG, Belchenstrasse 7, 4601 Olten
- Opfikon**  
Energie Opfikon AG, Schaffhauserstrasse 121, 8152 Opfikon
- Orbe**  
Société des Usines de l'Orbe, rue de la Poste 2, 1350 Orbe
- Orient**  
Société Electrique de la Vallée, rue du Pont-Neuf 24,  
1341 Orient
- Orsières**  
Forces Motrices d'Orsières, Route de l'Usine, 1937 Orsières
- Otelfingen**  
Elektrizitätsgenossenschaft Otelfingen, Bühstrasse 6,  
8112 Otelfingen
- Pfäffikon**  
Gemeindewerke Pfäffikon, Schanzweg 2, 8330 Pfäffikon
- Ponte Tresa**  
Azienda Elettrica Comunale, Ponte Tresa, Via Lugano 23,  
6988 Ponte Tresa
- Port**  
Elektrizitäts- und Wasserversorgung Port, Lohngasse 12,  
2562 Port
- Poschiavo**  
Rätia Energie AG, via da Clait 307, 7742 Poschiavo
- Puidoux-Gare**  
Cipag SA, Appareils Electriques, Le Verney, 1070 Puidoux-Gare  
Dynamo Energie Sàrl, Le Verney 4, 1070 Puidoux-Gare
- Pully**  
Direction des travaux et des services industriels, chemin de la  
Damataire 13, 1009 Pully
- Reinach**  
EWS Energie AG, Winkelstrasse 50, 5734 Reinach
- Rekingen**  
Rheinkraftwerk Neuhausen AG, c/o Kraftwerk Rekingen AG,  
5332 Rekingen
- Renens**  
Electro-Matériel SA, Direction, avenue de Longemalle 13,  
1020 Renens  
Mauerhofer & Zuber, Entreprises Electriques SA, rue du Simplon 30,  
1020 Renens  
SIE SA Service intercommunal de l'électricité, Rue Neuve 5,  
1020 Renens  
Siemens Suisse SA, Direction, avenue des Baumettes 5,  
1020 Renens
- Rheineck**  
WERKE Rheineck, Bauverwaltung / EW / Wasser, Hauptstrasse 21,  
9424 Rheineck
- Rheinfelden**  
Energiedienst AG, 4310 Rheinfelden  
Kraftwerk Ryburg-Schwörstadt AG, 4310 Rheinfelden
- Riazzino**  
Consorzio Energia Elettrica Calanca, Montedato,  
6595 Riazzino
- Riggisberg**  
Elektrizitätsversorgung Riggisberg, Vordere Gasse 2,  
3132 Riggisberg
- Rivera**  
Azienda Elettrica Comunale, Rivera, 6802 Rivera
- Roggwil**  
Gemeindebetriebe, Elektrizitätswerk, Bahnhofstrasse 8,  
4914 Roggwil
- Romanel-s-Lausanne**  
Services industriels de Romanel, chemin du Village 24,  
1032 Romanel-s-Lausanne  
Zumtobel Lumière SA, Direction, chemin des Fayards 2,  
1032 Romanel-s-Lausanne
- Romanshorn**  
Genossenschaft EW Romanshorn, Energie – Wasser – Elektrik,  
Bankstrasse 6, 8590 Romanshorn



- Rorschach**  
Technische Betriebe, Elektrizitätsversorgung, Promenadenstrasse 74, 9400 Rorschach
- Rorschacherberg**  
Elektrizitätsversorgung Rorschacherberg, Goldacherstrasse 67, 9404 Rorschacherberg
- Rossens**  
Maxwell Technologies SA, Direction, Route de Montena 65, 1728 Rossens
- Rothrist**  
EW Rothrist AG, Bernstrasse 108, 4852 Rothrist
- Roveredo**  
Energia del Moesano SA, 6535 Roveredo
- Rudolfstetten**  
Elektrizitäts-Genossenschaft Rudolfstetten-Friedlisberg, 8964 Rudolfstetten
- Rümlang**  
Elektrizitätswerk Rümlang, Lindenweg 6, 8153 Rümlang  
Hager Tehalit AG, Glattalstrasse 521, 8153 Rümlang
- Rüti**  
Gemeindewerke Rüti, Elektrizitätsversorgung, Werkstrasse 27, 8630 Rüti
- Saas Fee**  
Elektrizitätsversorgung der Gemeinde Saas Fee, 3906 Saas Fee
- Safien Platz**  
Elektrizitätsversorgung, Safien, 7107 Safien Platz
- Samedan**  
Elektrizitätswerk der Gemeinde Samedan, Promulins 3, 7503 Samedan
- Samnaun-Compatsch**  
Elektrizitätswerk Samnaun, Gemeindehaus, Kirchweg 27, 7562 Samnaun-Compatsch
- Schaan**  
Liechtensteinische Kraftwerke, Im alten Riet 17, 9494 Schaan
- Schaffhausen**  
Elektrizitätswerk des Kantons Schaffhausen AG, Rheinstrasse 37, 8201 Schaffhausen  
Kraftwerk Schaffhausen AG, Mühlenstrasse 19, 8201 Schaffhausen  
Städtische Werke Schaffhausen, Mühlenstrasse 19, 8201 Schaffhausen
- Schänis**  
EVS Energieversorgung Schänis AG, Oberbirgstrasse 4, 8718 Schänis
- Schindellegi**  
Robert Fuchs AG, Elektrotechnische Artikel, Friesischwandstrasse 1, 8834 Schindellegi
- Schmerikon**  
Elektrizitätswerk Schmerikon AG, Hauptstrasse 81, 8716 Schmerikon
- Schwanden**  
Elektrizitätswerk Schwanden, Farbstrasse 22, 8762 Schwanden
- Schwyz**  
Elektrizitätswerk des Bezirks Schwyz, Riedstrasse 17, 6431 Schwyz  
Elektrizitätswerk Schwyz AG, Strehlgasse 11, 6431 Schwyz
- Scuol**  
EE- ENERGIA ENGIADINA, Bagnera 171, 7550 Scuol
- Sedrun**  
energia alpina, Via Alpsu 62, 7188 Sedrun
- Seedorf**  
Elektrizitätsversorgung Seedorf, Bernstrasse 72, 3267 Seedorf
- Selzach**  
Arnold AG, Altreustrasse 11, 2545 Selzach
- Sennwald**  
Elektrizitätswerk Sennwald, Hauptstrasse 3, 9466 Sennwald
- Seon**  
Technische Betriebe Seon, Elektrizitätswerk, Mühleweg 3, 5703 Seon
- Servion**  
Schenkel SA, Direction, Clos de l'Auberge, 1077 Servion
- Sevelen**  
Elektrizitäts- und Wasserwerk Sevelen, Chirchgass 1, 9475 Sevelen
- Siebnen**  
AG Kraftwerk Wägital, Eisenburgstrasse 21, 8854 Siebnen
- Siegershausen**  
Technische Betriebe Kemptal, Alterswilerstrasse 2, 8573 Siegershausen
- Sierre**  
Forces Motrices de la Gougrou S.A., av. du Général Guisan, 3960 Sierre  
Sierre-Energie SA, Rue de l'industrie 29, 3960 Sierre
- Sins**  
Elektra Sins, Kirchstrasse 16, 5643 Sins
- Sion**  
Electricité de la Lienne S.A., rue de l'Industrie 43, 1951 Sion  
FMV SA, rue de la Dixence 9, 1951 Sion  
Grande Dixence S.A., rue des Creusets 41, 1951 Sion  
HYDRO Exploitation, rue des Creusets 41, 1951 Sion  
L'Energie de Sion-Région SA, rue de l'Industrie 43, 1951 Sion  
Leteygeon S.A., rue de l'Industrie 43, 1951 Sion  
Lizerne et Morge S.A., rue de l'Industrie 43, 1951 Sion  
Rhonewerke AG, c/o FMV SA, rue de la Dixence 9, 1951 Sion
- Sirnach**  
EW Sirnach AG, Unterdorfstrasse 20, 8370 Sirnach
- Sissach**  
Elektra Sissach, Laimackerweg 3, 4450 Sissach
- Sisseln**  
Elektra Sisseln, Schulhausstrasse 7, 4334 Sisseln
- Solothurn**  
AEK Energie AG, Westbahnhofstrasse 3, 4500 Solothurn  
Regio Energie Solothurn, Rötistrasse 17, 4502 Solothurn
- Speicher**  
Elektro Speicher-Trogen AG, Hauptstrasse 11, 9042 Speicher
- St. Gallen**  
Abonax AG, Poststrasse 14, 9001 St. Gallen  
Kraftwerke Zervreila AG, Vadianstrasse 59, 9000 St. Gallen  
Sankt Galler Stadtwerke, St. Leonhard-Strasse 15, 9001 St. Gallen  
SN Energie AG, Vadianstrasse 59, 9000 St. Gallen  
St. Gallisch-Appenzellische Kraftwerke AG, Vadianstrasse 50, 9001 St. Gallen
- St. Moritz**  
Elektrizitätswerk St. Moritz, via Signuria 5, 7500 St. Moritz
- Sta. Maria V. M.**  
Provedimaint Electric Val Müstair, Via Umbrail 66, 7536 Sta. Maria V. M.
- Stabio**  
AMS Aziende Municipalizzate Stabio, Via Rognago 6, 6855 Stabio
- Stäfa**  
Gemeindewerke Stäfa, Elektrizitätswerk, Seestrasse 89, 8712 Stäfa
- Staufen**  
Elektrizitätsverwaltung Staufen, Zopfgrasse 2, 5603 Staufen
- St-Blaise**  
Brandt Group Suisse SA, Direction, route de Soleure 12, 2072 St-Blaise
- Steffisburg**  
NetZulg AG, Bernstrasse 138, 3613 Steffisburg
- Steinach**  
Elektra Steinach, Schulstrasse 5, 9323 Steinach
- Steinhausen**  
Wasser- & Elektrizitätswerk Steinhausen, Sennweidstrasse 4, 6312 Steinhausen

- St-Imier**  
Services Techniques de la Municipalité de St-Imier, rue Agassiz 4,  
2610 St-Imier  
Société des Forces Electriques de la Goule, route de Tramelan 16,  
2610 St-Imier
- Strengelbach**  
Elektrizitätsversorgung Strengelbach, Brittnauerstrasse 3,  
4802 Strengelbach
- Suhr**  
Technische Betriebe Suhr, Mühleweg 1, 5034 Suhr
- Sumiswald**  
Energie AG Sumiswald, Marktgasse 2, 3454 Sumiswald
- Susten**  
ReLL AG (Regionale energie Lieferung), Sustenstrasse 3,  
3952 Susten
- Tamins**  
Elektrizitätswerk Tamins AG, Reichenauerstrasse 33, 7015 Tamins
- Tarasp**  
Gemeinde Tarasp, Fontana, 7553 Tarasp
- Thun**  
Energie Thun AG, Industriestrasse 6, 3607 Thun
- Thusis**  
Kraftwerke Hinterrhein AG, Spitalstrasse 7, 7430 Thusis
- Tramelan**  
Services Techniques Tramelan, rue de la Promenade 3,  
2720 Tramelan
- Trin Mulin**  
Elektrizitätswerk Mulin der Gemeinde Trin, 7016 Trin Mulin
- Trübbach**  
Dorfkorporation Trübbach, Hauptstrasse 37,  
9477 Trübbach
- Turgi**  
KVA Turgi, Landstrasse 4, 5300 Turgi
- Uetikon am See**  
Energie Uetikon AG, Bergstrasse 137, 8707 Uetikon am See
- Unterägeri**  
SAE Immobilien AG, Zugerstrasse 186, 6314 Unterägeri
- Unterbäch**  
Elektrizitätswerk Unterbäch, 3944 Unterbäch
- Unterterzen**  
Elektrizitätswerk Quarten, Boden, 8882 Unterterzen
- Untervaz Bahnhof**  
Gemeindeverband für Abfallentsorgung GEVAG, Rheinstrasse,  
7201 Untervaz Bahnhof
- Urnäsch**  
Elektrizitätswerk Urnäsch AG, Bindlistrasse 18, 9107 Urnäsch
- Uster**  
Energie Uster AG, Oberlandstrasse 78, 8610 Uster
- Uznach**  
Elektrizitätswerk Uznach AG, Städtchen 21, 8730 Uznach
- Vallorbe**  
Société Electrique du Châtelard S.A., Grand-Rue 1, 1337 Vallorbe
- Vals**  
Elektrizitätswerk der Gemeinde Vals, Mura 160, 7132 Vals
- Vernayaz**  
Service électrique intercommunal S.A., 1904 Vernayaz
- Villigen**  
Elektrizitätsversorgung Villigen, Schulstrasse 2, 5234 Villigen
- Villmergen**  
Cellpack AG Power Systems, Anglikerstrasse 99, 5612 Villmergen  
Stationenbau AG, Schützenhausstrasse 2, 5612 Villmergen
- Visp**  
EnAlpin AG, Litternaring 2, 3930 Visp
- Vordemwald**  
Elektrizitätsversorgung Vordemwald, Poststrasse 2,  
4803 Vordemwald
- Wald**  
EW Wald AG, Werkstrasse 16, 8636 Wald
- Waldkirch**  
Technische Betriebe Waldkirch, Bernhardzellerstrasse 28,  
9205 Waldkirch
- Walenstadt**  
Wasser- & Elektrizitätswerk Walenstadt, Bahnhofstrasse 5,  
8880 Walenstadt
- Wallisellen**  
die werke versorgung wallisellen ag, Zentralstr. 9, 8304 Wallisellen
- Walzenhausen**  
Elektra Walzenhausen, Gütli 157, 9428 Walzenhausen
- Wangs**  
Elektrizitätswerk Vilters Wangs, Rathaus, 7323 Wangs
- Wattwil**  
Energie Wattwil AG, Bahnhofstrasse 1, 9630 Wattwil
- Weesen**  
Elektrizitätsversorgung Weesen, Hauptstrasse 15, 8872 Weesen
- Weiach**  
Elektrizitäts-Genossenschaft Weiach EGW, Oberdorfstrasse 5,  
8187 Weiach
- Weinfelden**  
Technische Betriebe Weinfelden AG, Weststrasse 8,  
8570 Weinfelden
- Weite**  
Elektrokorporation Weite, Hauptstrasse 35, 9476 Weite
- Wettingen**  
Elektrizitäts- und Wasserwerk Wettingen, Landstrasse 89,  
5430 Wettingen  
Nagra, Hardstrasse 73, 5430 Wettingen
- Wetzikon**  
Stadtwerke Wetzikon, Usterstrasse 181, 8621 Wetzikon
- Wil**  
Technische Betriebe Wil, Werkstrasse 1, 9500 Wil
- Wil SG**  
THURPOWER AG, Werkstrasse 1, 9500 Wil SG
- Wildegg**  
Regionale Technische Betriebe RTB, Hornimattstrasse 2,  
5103 Wildegg
- Windisch**  
Gemeindebetriebe Windisch, Elektrizitäts- und Wasserwerk,  
Dohlenzelgstrasse 6, 5210 Windisch
- Winterberg**  
Elektrizitätswerk der Gemeinde Lindau, Kempptalerweg 21,  
8312 Winterberg
- Winterthur**  
Stadtwerk Winterthur, Untere Vogelsangstr. 11, 8402 Winterthur
- Wohlen**  
IB Wohlen AG, Steingasse 31, 5610 Wohlen
- Wolffhalden**  
Elektra-Korporation EKW, Dorf 39, 9427 Wolffhalden
- Wölflinswil**  
Elektra Wölflinswil, Weihermatten 358, 5063 Wölflinswil
- Würenlingen**  
Elektrizitätswerk Würenlingen, Dorfstrasse 13, 5303 Würenlingen
- Würenlos**  
Technische Betriebe Würenlos, Schulstrasse 24, 5436 Würenlos
- Wynau**  
Gemeindebetriebe Wynau, Schulhausstrasse 22, 4923 Wynau
- Yverdon-les-Bains**  
Service des Energies, rue de l'Ancien Stand, 1401 Yverdon-les-Bains

#### Zermatt

Elektrizitätswerk Zermatt AG, 3920 Zermatt

#### Zernez

Engadiner Kraftwerke AG, 7530 Zernez

#### Zofingen

StWZ Energie AG, Mühlegasse 7, 4800 Zofingen

#### Zollikofen

SBB AG, Geschäftsbereich Energie, Industriestr. 1, 3052 Zollikofen

#### Zollikon

Gemeindewerke Zollikon, Rietstrasse 38, 8702 Zollikon

#### Zufikon

Elektra Zufikon, Schulstrasse 15, 5621 Zufikon

#### Zug

Landis + Gyr AG, Feldstrasse 1, 6301 Zug

WWZ Energie AG, Chollerstrasse 24, 6301 Zug

WWZ Hochdorf AG, Chollerstrasse 24, 6300 Zug

#### Zürich

AWK Group AG, Leutschenbachstrasse 45, 8050 Zürich

Axpo Suisse AG, Weststrasse 50, 8036 Zürich

Axpo Vertrieb AG, Weststrasse 50, 8036 Zürich

Elektrizitätswerke des Kantons Zürich, Dreikönigstrasse 18, 8022 Zürich

Energie Pool Schweiz AG, Thurgauerstrasse 54, 8052 Zürich  
ewz, Tramstrasse 35, 8050 Zürich

Fischer Otto SA, Aargauerstrasse 2, 8010 Zürich

Horvath & Partner AG, Seefeldstrasse 279, 8008 Zürich

Iberdrola Generacion S.A., Löwenstrasse 25, 8001 Zürich

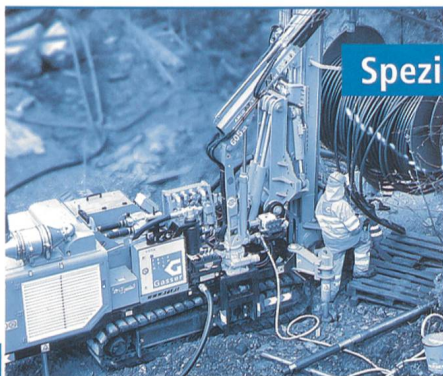
Philips AG Lighting, Allmendstrasse 140, 8027 Zürich

PricewaterhouseCoopers AG, Birchstrasse 160, 8050 Zürich

Siemens Schweiz AG, Power Systems, Freilagerstrasse 40, 8047 Zürich

Swisspower AG, Limmatquai 4, 8024 Zürich

The Energy Consulting Group AG, Freigutstrasse 40, 8001 Zürich



### Spezialbohrungen

Nutzen Sie die Erfahrung  
von Gasser Felstechnik  
bereits bei der Projektierung.

Wir bieten Gesamtlösungen –  
von der Planung bis zur Ausführung.



Gasser Felstechnik AG | T +41 41 679 77 77 | [www.felstechnik.ch](http://www.felstechnik.ch)

Untertag | Felssicherung | Sprengbetriebe | Baubetriebe | Spezialbohrungen



## Weiterbildung im Energiebereich – Ihr Erfolgsrezept vom Fachkurs bis zum Executive MBA

Das international institute of management in technology (iimt) der Universität Fribourg ist ein Kompetenzzentrum im Weiterbildungsbereich und bietet einzigartige universitäre Lehrgänge in **Energie-Management** (Utility-Management) an.

### Executive MBA, Executive Diploma, einzelne Fachkurse oder Customised Company Courses.

Profitieren Sie von der Flexibilität des modularen Aufbaus und kombinieren Sie Ihre privaten und beruflichen Herausforderungen. Ein internationales Netzwerk von exzellenten Dozierenden und Spezialisten aus der Branche vermitteln Ihnen top-aktuelles Know-How und wertvolle Einblicke in die Praxis.

Melden Sie sich noch heute für einen Schnupperkurs an!

accredited by the SUC -  
Swiss University Conference

international institute of  
management in technology  
University of Fribourg  
Bd de Pérolles 90  
CH-1700 Fribourg  
Phone: +41 26 300 84 30  
Fax: +41 26 300 97 94  
e-mail: [info@iimt.ch](mailto:info@iimt.ch)

[www.iimt.ch](http://www.iimt.ch)

### Nächste Informationsveranstaltungen in Ihrer Nähe:

Zürich	02.04.2009	18:00 - 20:00
Lausanne	29.04.2009	18:00 - 20:00
Fribourg	27.05.2009	18:00 - 20:00
Bern	23.06.2009	18:00 - 20:00

The iimt Executive Programmes - a smart investment in your future



## 10. VSE Beitrags- und Stimmrechtsordnung ab 19. Juni 2007 Réglementation des cotisations et du droit de vote à partir du 19 juin 2007

Die Mitgliederbeiträge und Stimmrechte von Branchenmitgliedern werden pro Kalenderjahr aufgrund der Tätigkeit in den Wertschöpfungsstufen Stromproduktion, Stromvertrieb und Stromtransport je Spannungsebene (d.h. unter Beachtung des Unbundling) sowie der Stromhandelstätigkeit erhoben.

Für assoziierte Mitglieder werden die Mitgliederbeiträge aufgrund der AHV-Lohnsumme festgelegt.

Massgebend sind jeweils die Zahlen des Vorjahres resp. des abgeschlossenen hydrologischen Jahres. Dabei wird wie folgt vorgegangen:

### 7.1. Skalierte Wertschöpfung

Die skalierte Wertschöpfung  $W_s$  rechnet sich nach der Formel

$$W_s = \left( \sum_{i=A}^J S_i a_i b_i \right)^{0,64}$$

wobei:

- $W_s$**  = skalierte Wertschöpfung des Unternehmens
- $S_i$**  = Stromproduktion, Stromvertrieb resp. Stromtransport in den einzelnen Wertschöpfungsbereichen A bis J in GWh gemäss Tabelle
- $a_i$**  = Faktor der relativen Gewichtung der einzelnen Wertschöpfungsstufen A bis J gemäss Tabelle
- $b_i$**  = Korrekturfaktor für Verbandsnutzen der einzelnen Wertschöpfungsstufen A bis J gemäss Tabelle
- 0,64** = Skalierungsexponent zur degressiven Korrektur der Wertschöpfung

Les cotisations de membres et les droits de vote des membres de la branche sont enregistrés par année civile sur la base de l'activité exercée dans les niveaux de valeur ajoutée «production d'électricité», «vente et transport de l'électricité par niveau de tension» (en tenant compte de l'unbundling) ainsi que «activités de négoce».

Pour les membres associés, les cotisations sont fixées en fonction de la masse salariale soumise à l'AVS.

Les chiffres de l'année précédente, respectivement de l'année hydrologique, sont déterminants. La procédure est la suivante:

### 7.1. Valeur ajoutée dégressive

La valeur ajoutée dégressive  $W_s$  se calcule au moyen de la formule suivante

$$W_s = \left( \sum_{i=A}^J S_i a_i b_i \right)^{0,64}$$

où:

- $W_s$**  = valeur ajoutée dégressive de l'entreprise
- $S_i$**  = production d'électricité, vente et transport d'électricité pour chaque niveau de valeur ajoutée A à J en GWh selon tableau
- $a_i$**  = facteur de pondération relative des différents niveaux de valeur ajoutée A à J selon tableau
- $b_i$**  = facteur de correction tenant compte de l'utilité de l'association pour les niveaux de valeur ajoutée A à J selon tableau
- 0,64** = exposant pour la correction dégressive de la valeur ajoutée

Wertschöpfungsstufe des Unternehmens Niveaux de valeur ajoutée de l'entreprise	Strommenge $S_i$ (GWh) Deklarierte Menge Quantité d'électricité $S_i$ (GWh) Quantité déclarée	$a_i$ Relative Gewichtung der Wertschöpfung $a_i$ Pondération relative de la valeur ajoutée	$b_i$ Verbandsnutzen $b_i$ Utilité de l'AES pour l'entreprise
A Produktion / Production		5	0.5
B Transport auf HHS / HS > 40 kV / Transport à THT / HT > 40 kV		1.5	1
C Vertrieb auf HHS / HS / Vente à THT / HAT		0.5	1
D Transport auf MS 6–36 kV (Transportnetz 5a) / Transport à MT 6–36 kV (réseau de transport 5a)		1	1
E Vertrieb an Endverteilunternehmen auf MS / Vente aux entreprises de distribution finales à MT		0.5	1
F Transport auf MS (Verteilnetz 5b) / Transport à MT (réseau de distribution 5b)		2	1
G Vertrieb an Endkunden auf MS / Vente aux clients finaux en MT		1	1
H Transport auf NS 0,4 kV / Transport à BT 0,4 kV		5	1
I Vertrieb an Endkunden auf NS / Vente aux clients finaux en BT		2	1
J Handelstätigkeit / Gross / grandes (> 10 TWh)	1	20 000	1
Activités de négoce Mittel / moyennes (1–10 TWh)	1	5 000	1
Klein / petites (< 1 TWh)	1	1 000	1
Sehr klein / très petites (< 0,1 TWh)	1	200	1
Keine / aucune	1	0	1

Genauere Definitionen und Erklärungen zu den einzelnen Wertschöpfungsstufen sind im jährlich versandten Datenerfassungsblatt aufgeführt.

Une définition et des explications précises pour chaque niveau de valeur ajoutée sont mentionnées dans le formulaire de saisie envoyé chaque année.

## 7.2 Mitgliederbeitrag

Der Mitgliederbeitrag M von Branchenmitgliedern errechnet sich nach der Formel

$$M = Ws \cdot z$$

wobei z = spezifischer Mitgliederbeitrag in Franken pro skalierte Wertschöpfungseinheit.

Der Mitgliederbeitrag beträgt im Minimum CHF 2000.– pro Jahr.

Für Unternehmen, deren Wertschöpfung sich mit den vorliegenden Parametern nicht erfassen lässt, die aber gleichwohl VSE-Branchenmitglied sind, wird ein Beitrag vom Vorstand einvernehmlich mit dem betreffenden Unternehmen festgelegt.

Der Mitgliederbeitrag für assoziierte Mitglieder wird wie folgt bestimmt:

$$MA = GA + \sqrt{AHV}$$

GA ist der Grundbetrag von CHF 2000.– bzw. 5000.– für assoziierte Mitglieder I resp. II.

$\sqrt{AHV}$  ist die Quadratwurzel aus der AHV-Lohnsumme.

## 7.3. Stimmrechte

Jedes Branchenmitglied hat mindestens ein Stimmrecht. Die Anzahl Stimmrechte ist nach oben nicht limitiert, wird jedoch bei zunehmendem Unternehmensgewicht durch die Degression infolge des Skalierungsexponenten beschränkt.

Die Anzahl Stimmrechte R errechnet sich nach der Formel

$$R = Ws \cdot f \quad (\text{Rundung auf ganze Stimmen})$$

wobei f = Stimmrechtsfaktor pro skalierte Wertschöpfungseinheit.

Der Betrag und die Stimmrechte pro skalierte Wertschöpfungseinheit werden auf Antrag des Vorstandes jährlich von der Generalversammlung festgelegt (Art. 24 der Statuten).

Assoziierte Mitglieder haben kein Stimmrecht.

## 7.4. Leistungen

Die Leistungen der verschiedenen Mitgliederkategorien unterscheiden sich wie folgt:

Leistungs-paket	Branchen-mitglied	Assoziiertes Mitglied I	Assoziiertes Mitglied II
Personal Mail	×	×	×
Extranet-Zugang	×		×
Bulletin	×	×	×
Mitgliedervergünstigungen	×	×	×
Stimmrecht	×		
Wählbarkeit in Kommissionen	×		

Die a.o. Generalversammlung vom 19.6.2007 hat diese revidierte Beitrags- und Stimmrechtsordnung gutgeheissen. Sie tritt damit in Kraft. Die Festlegung des spezifischen Mitgliederbeitrages z sowie des Stimmrechtsfaktors f für 2008 erfolgte an der ordentlichen GV vom 19. September 2007. Für 2008 beläuft sich z auf CHF 187.– und f auf 0,07 je skalierte Wertschöpfungseinheit.

Verband Schweizerischer Elektrizitätsunternehmen

Der Präsident:

Dr. Rudolf Steiner

Aarau, 19. September 2007

Der Direktor:

Josef A. Dürr

## 7.2. Cotisation de membre

La cotisation M des membres de la branche se calcule selon la formule suivante

$$M = Ws \cdot z$$

où z = montant spécifique des membres en francs par unité dégressive de valeur ajoutée.

La cotisation de membre s'élève au minimum à CHF 2000.– par année.

Si la valeur ajoutée d'un membre de la branche ne peut pas être définie en fonction de ces paramètres, un montant sera fixé d'un commun accord par le Comité et l'entreprise concernée.

La cotisation de membre pour les membres associés est fixée comme suit :

$$MA = GA + \sqrt{AHV}$$

GA est le montant de base s'élevant à CHF 2000.– pour les membres associés I et à CHF 5000.– pour les membres associés II.

$\sqrt{AHV}$  est la racine carrée de la masse salariale soumise à l'AVS.

## 7.3 Droit de vote

Chaque membre de la branche a au moins une voix. Le nombre de voix n'est pas limité vers le haut, mais est dégressif du fait de l'exposant.

Le droit de vote R se calcule selon la formule suivante:

$$R = Ws \cdot f \quad (\text{arrondi à une voix entière})$$

où f = facteur de droit de vote par unité de valeur ajoutée dégressive.

Le montant et le droit de vote par unité de valeur ajoutée dégressive sont fixés chaque année par l'Assemblée générale sur proposition du Comité (art. 24 des statuts).

Les membres associés n'ont pas le droit de vote.

## 7.4 Prestations

Les prestations des diverses catégories de membres se distinguent comme suit:

Prestations globales	Membre de la branche	Membre associé I	Membre associé II
Mail personnel	×	×	×
Accès à l'extranet	×		×
Bulletin	×	×	×
Rabais de membre	×	×	×
Droit de voté	×		
Eligibilité à une commission	×		

L'Assemblée générale extraordinaire du 19.06.2007 a approuvé la réglementation révisée des cotisations et du droit de vote. Elle entre immédiatement en vigueur. La cotisation de membre spécifique z et le facteur de droit de vote f pour 2008 ont été fixés lors de l'assemblée générale ordinaire du 19 septembre 2007. Pour 2008, le montant z s'élève à CHF 187.– et f à 0,07 par unité dégressive de valeur ajoutée.

Association des entreprises électriques suisses

Le président:

Dr. Rudolf Steiner

Aarau, le 19 septembre 2007

Le directeur:

Josef A. Dürr

## 11. Statuten des Verbandes Schweizerischer Elektrizitätsunternehmen (VSE) Statuts de l'Association des entreprises électriques suisses (AES)

### Statuten des Verbandes Schweizerischer Elektrizitätsunternehmen (VSE)

vom 10. November 1999 (teilrevidiert 2004, 2005 und 2007)

#### I. Name, Sitz und Zweck

##### Name

Art. 1

Unter dem Namen Verband Schweizerischer Elektrizitätsunternehmen (VSE) / Association des entreprises électriques suisses (AES) / Associazione delle aziende elettriche svizzere (AES) besteht ein Verein im Sinne von Art. 60 ff. des Schweizerischen Zivilgesetzbuches. Der VSE ist im Handelsregister eingetragen.

##### Sitz

Art. 2

Der Sitz des Verbandes befindet sich in Aarau.

##### Zweck

Art. 3

<sup>1</sup>Der Verband bezweckt:

- die Interessen der Unternehmen der schweizerischen Elektrizitätswirtschaft aktiv und effizient zu unterstützen;
- für die vorteilhafte Gestaltung der wirtschaftlichen und politischen Rahmenbedingungen einzutreten;
- als kompetentes Dialog-Forum zur integrativen, brancheninternen Meinungsbildung in wichtigen Sachfragen beizutragen und resultierende gemeinsame Positionen nach innen und aussen zu kommunizieren;
- die Öffentlichkeit und die Mitgliedunternehmen über die gemeinsamen Anliegen der Mitgliedunternehmen zu informieren;
- das Ansehen der Elektrizitätswirtschaft und der Elektrizität zu fördern;
- die Interessen unter den Fachverbänden der Elektrizitätswirtschaft mit dem Ziel einer starken, einheitlichen Branchenposition zu koordinieren;
- zur Wahrnehmung der Interessen der Mitgliedunternehmen mit ausländischen und internationalen Institutionen zusammenzuarbeiten;
- seinen Mitgliedunternehmen optimale Dienstleistungen nach ihren spezifischen Bedürfnissen zu kostendeckenden Bedingungen anzubieten.

<sup>2</sup>Der Verband kann Aufgaben im Rahmen der wirtschaftlichen Landesverteidigung zur Sicherstellung der Landesversorgung bei schweren Mangellagen sowie Aufgaben im Auftrag des Bundes im Bereiche der Elektrizität übernehmen.

#### II. Mitgliedschaft

##### Aufnahme

Art. 4

<sup>1</sup>Die Mitgliedschaft als Branchenmitglied steht allen Unternehmen offen, die in der Schweiz und im Fürstentum Liechtenstein tätig sind, elektrische Energie produzieren, übertragen, verteilen, an Dritte abgeben oder zwischen Dritten vermitteln und an der Erfüllung des Verbandszweckes interessiert sind.

Als assoziierte Mitglieder aufgenommen werden können Unternehmen ohne Beteiligung an der Wertschöpfungskette, wenn sie mit der schweizerischen Elektrizitätswirtschaft verbunden sind und die Interessen des Verbandes unterstützen.

<sup>2</sup>Aufnahmegesuche sind schriftlich an die Geschäftsstelle zu richten. Über die Aufnahme entscheidet endgültig der Vorstand.

<sup>3</sup>Bei Zusammenschlüssen oder Änderungen in der Unternehmensstruktur wird der Rechtsnachfolger eines bisherigen Verbandsmitgliedes als Mitgliedunternehmen anerkannt. In Zweifelsfällen teilt das neue oder umstrukturierte Unternehmen dem Verband mit, wer als Rechtsnachfolger in der Mitgliedschaft gilt.

##### Beendigung der Mitgliedschaft

Art. 5

<sup>1</sup>Die Mitgliedschaft erlischt durch:

- Austritt auf Ende eines Kalenderjahres unter Beachtung einer halbjährlichen Kündigungsfrist. Die Austrittserklärung hat schriftlich zu erfolgen;
- Ausschluss, wenn ein Mitgliedunternehmen gegen die Statuten oder sonstwie schwerwiegend gegen die Interessen des Verbandes verstösst oder seinen finanziellen Verpflichtungen gegenüber dem Verband trotz Mahnungen nicht nachgekommen ist. Der Ausschluss erfolgt durch Beschluss des Vorstandes mit mindestens einer Zweidrittelmehrheit der anwesenden Mitglieder.

<sup>2</sup>Mitgliedunternehmen, die austreten oder ausgeschlossen werden, haben keinen Anspruch auf das Verbandsvermögen. Bis zum Zeitpunkt der Beendigung der Mitgliedschaft haften sie für alle Verbindlichkeiten gegenüber dem Verband.

#### III. Organisation

##### Organe

Art. 6

Die Organe des Verbandes sind:

- die Generalversammlung;
- der Vorstand;
- der Vorstandsausschuss;
- die Geschäftsstelle;
- die Revisionsstelle.

##### Generalversammlung

Art. 7

<sup>1</sup>Oberstes Organ des Verbandes ist die Generalversammlung; sie wird vom Präsidenten, im Verhinderungsfalle vom Vizepräsidenten oder einem anderen Mitglied des Vorstandes geleitet.

<sup>2</sup>Die ordentliche Generalversammlung findet jährlich einmal statt. Ausserordentliche Generalversammlungen werden einberufen durch Beschluss der ordentlichen Generalversammlung, durch den Vorstand, auf Verlangen der Revisionsstelle oder wenn Mitgliedunternehmen, die mindestens ein Fünftel aller Stimmen auf sich vereinigen, dies verlangen. Eine ausserordentliche Generalversammlung ist in diesem Falle innert 3 Monaten nach Einreichung des entsprechenden Antrages einzuberufen.

<sup>3</sup>Die Generalversammlung ist mindestens 20 Tage vor dem Versammlungstag durch den Vorstand unter Bekanntgabe der Traktanden auf dem Zirkularweg einzuberufen.

<sup>4</sup>Wünscht ein Mitgliedunternehmen ein weiteres Traktandum auf die Tagesordnung der Generalversammlung zu bringen, so ist dies der Geschäftsstelle innert acht Tagen nach Versand der Traktandenliste schriftlich mitzuteilen. Der Vorsitzende hat solche Traktanden bei Eröffnung der Generalversammlung bekanntzugeben und darüber abstimmen zu lassen, ob diese Traktanden auf die Tagesordnung zu nehmen sind oder nicht.

##### Traktanden

Art. 8

Die Generalversammlung kann nur über Traktanden beschliessen, die bei der Einberufung ordnungsgemäss bekanntgegeben oder gemäss Art. 7 Abs. 4 auf die Tagesordnung genommen worden sind. Ausgenommen hiervon ist der Beschluss über den in einer Generalversammlung gestellten Antrag auf Einberufung einer ausserordentlichen Generalversammlung.

##### Stimmrecht

Art. 9

<sup>1</sup>Die Stimmenzahl des Branchenmitglieds bemisst sich nach der Höhe des Beitrages gemäss der von der Generalversammlung genehmigten Beitrags- und Stimmrechtsordnung.

<sup>2</sup>Jedes Branchenmitglied kann sich aufgrund einer Vollmacht durch ein anderes Branchenmitglied vertreten lassen, wobei ein Mitgliedunternehmen nicht mehr als fünf weitere Mitgliedunternehmen vertreten kann.

<sup>3</sup>Assoziierte Mitglieder haben kein Stimmrecht.

## Beschlussfähigkeit

### Art. 10

Die Generalversammlung ist ohne Rücksicht auf die Zahl der anwesenden und vertretenen Mitgliedunternehmen beschlussfähig, soweit das Gesetz oder die Statuten nicht etwas anderes bestimmen.

## Abstimmungen

### Art. 11

<sup>1</sup>Die Generalversammlung fasst ihre Beschlüsse und vollzieht die Wahlen mit dem einfachen Mehr der abgegebenen gültigen Stimmen, soweit nicht das Gesetz oder die Statuten etwas anderes bestimmen.

<sup>2</sup>Die Generalversammlung beschliesst in der Regel mit einfachem Handmehr. Geheime Abstimmung oder Abstimmung unter Namensaufruf ist vom Vorsitzenden anzuordnen, wenn mindestens ein Zehntel der anwesenden oder vertretenen Stimmen dies verlangt.

<sup>3</sup>Anstelle einer Abstimmung an der Generalversammlung kann der Vorstand schriftliche Stimmabgabe auf dem Zirkularweg anordnen.

<sup>4</sup>Bei Handmehr hat jedes Mitgliedunternehmen eine Stimme. Bei geheimer sowie schriftlicher Abstimmung oder Abstimmung unter Namensaufruf steht jedem Mitgliedunternehmen die gemäss Art. 9 entsprechende Anzahl Stimmen zu.

<sup>5</sup>Die Abstimmungsergebnisse werden durch mindestens zwei von der Generalversammlung gewählte Stimmenzähler festgestellt.

## Befugnisse der Generalversammlung

### Art. 12

Der Generalversammlung (ordentliche und ausserordentliche) stehen folgende Befugnisse zu:

- Wahl der Stimmenzähler;
- Wahl des Protokollführers;
- Genehmigung des Protokolls der vorhergehenden Generalversammlung;
- Abnahme des Jahresberichtes und der Jahresrechnung des Verbandes und Verfügung über das Geschäftsergebnis;
- Entlastung des Vorstandes;
- Genehmigung der Beitrags- und Stimmrechtsordnung;
- Festsetzung der Mitgliederbeiträge;
- Wahl des Präsidenten und der Mitglieder des Vorstandes;
- Wahl der Revisionsstelle;
- Beschlussfassung über Anträge des Vorstandes und von Mitgliedunternehmen;
- Änderung der Statuten;
- Beschlussfassung über die Auflösung des Verbandes sowie die Verwendung des Verbandsvermögens.

## Verbandsinterne Konsultation

### Art. 13

<sup>1</sup>Der Vorstandsausschuss und der Vorstand können zur verbandsinternen Meinungsbildung zu Grundsatzfragen im Sinne von Art. 3 alle Mitgliedunternehmen auffordern, sich schriftlich oder im Rahmen von Versammlungen mündlich zu äussern.

<sup>2</sup>Zehn Prozent der Mitgliedunternehmen können zu Grundsatzfragen im Sinne von Art. 3 die Durchführung einer schriftlichen oder mündlichen Konsultation verlangen.

<sup>3</sup>Der Vorstandsausschuss und der Vorstand sind gehalten, die Ergebnisse der Konsultation in ihrer Entscheidungsfindung angemessen zu berücksichtigen.

## Vorstand

### Art. 14

<sup>1</sup>Der Vorstand besteht aus höchstens 30 Mitgliedern. Wählbar sind Personen, die der operativen Geschäftsleitung oder der strategischen Führungsebene eines Mitgliedunternehmens angehören. Höchstens drei Mitglieder dürfen aus Kreisen, die nicht Verbandsmitglieder sind, gewählt werden. Es kann in Ausnahmefällen auch mehr als ein Mitglied aus demselben Unternehmen oder derselben Unternehmensgruppe

gewählt werden. Auf eine angemessene Vertretung der verschiedenen Landesgegenden und Interessengruppen ist Rücksicht zu nehmen. Im Vorstand besteht kein Vertretungsrecht.

<sup>2</sup>Der Präsident sowie die übrigen Mitglieder des Vorstandes werden für eine Amtsdauer von drei Jahren gewählt. Diese beginnt mit dem der Generalversammlung folgenden Tag, wobei unter einem Jahr der Zeitraum von einer ordentlichen Generalversammlung bis zur nächsten verstanden wird. Die Wiederwahl ist zulässig.

## Befugnisse

### Art. 15

Der Vorstand hat folgende unübertragbare Aufgaben:

- allgemeine Leitung einschliesslich der Grundsatzpolitik und -strategie des Verbandes;
- Aufnahme sowie Ausschluss von Mitgliedunternehmen;
- die Genehmigung von Projekten von grundsätzlicher Tragweite;
- die Festlegung der Organisation;
- die Ausgestaltung des Finanzwesens und die Genehmigung des Voranschlages, soweit nicht die Generalversammlung zuständig ist;
- der Erlass von Reglementen zur Erfüllung der Aufgaben a) bis e);
- die Wahl des oder der Vizepräsidenten des Verbandes, der Mitglieder des Vorstandsausschusses sowie des Verbandsdirektors;
- die Vorbereitung der Geschäfte der Generalversammlung einschliesslich Antragstellung;
- Festsetzung der Entschädigung seiner Mitglieder;
- Beitritt zu nationalen und internationalen Organisationen;
- weitere Beschlüsse, die das Gesetz oder die Statuten dem Vorstand zuweisen.

## Organisation

### Art. 16

Der Vorstand erlässt ein Organisationsreglement, in welchem er regelt:

- die Übertragung von Aufgaben an den Vorstandsausschuss und an andere Verbandsgremien;
- die Organisation und Arbeitsweise des Vorstandes, des Vorstandsausschusses und anderer Verbandsgremien;
- die Aufgaben des Verbandsdirektors und der Geschäftsstelle.

## Vorstandsausschuss

### Art. 17

<sup>1</sup>Der Vorstand wählt aus seiner Mitte einen Vorstandsausschuss von höchstens sieben Mitgliedern, dem der Präsident und der/die Vizepräsident(en) angehören.

<sup>2</sup>Der Vorstandsausschuss bereitet die Geschäfte des Vorstandes vor und überwacht die laufenden Verbandsgeschäfte nach den Bestimmungen des Organisationsreglements.

## Interessengruppen

### Art. 18

<sup>1</sup>Verbandsmitglieder können sich zur Wahrung spezifischer Interessen im Einvernehmen mit dem Vorstand zu Interessengruppen des VSE zusammenschliessen mit folgenden Zwecken:

- Interessenwahrung innerhalb des Verbandes;
- Erbringen eigener Dienstleistungen für die Gruppenmitglieder;
- Wahrung von Verbands- oder Gruppeninteressen gegen aussen, wofür jeweils eine Absprache mit dem zuständigen Verbandsorgan erforderlich ist, beispielsweise die Vertretung bei nationalen oder internationalen Fachorganisationen.

<sup>2</sup>Die Interessengruppen haben bei ihren Aktivitäten, insbesondere beim Auftreten nach aussen, das Gesamtinteresse des VSE zu beachten.

<sup>3</sup>Der Beitritt steht jedem Mitgliedunternehmen offen, das im betreffenden Bereich tätig ist.

<sup>4</sup>Ein Mitgliedunternehmen kann mehr als einer Interessengruppe angehören.

## Gruppenorganisation und Finanzierung

### Art. 19

<sup>1</sup>Die Bildung einer Interessengruppe, ihre Aufgaben, Organisation, Geschäftsführung, Finanzierung und Auflösung sind in einem Reglement zu regeln, das vom Vorstand zu genehmigen ist.

<sup>2</sup>Die Gruppe hat keine eigene Rechtspersönlichkeit. Für ihre Verbindlichkeiten haften ausschliesslich die Gruppenmitglieder. Das Vereinsvermögen des VSE kann nur soweit zur Deckung herangezogen werden, als der Verein ausdrücklich eine Haftung übernommen hat.

<sup>3</sup>Die Geschäftsstelle des VSE stellt den Interessengruppen seine Dienstleistungen gegen Entgelt zur Verfügung.

#### **Geschäftsstelle**

##### *Art. 20*

Zur Erfüllung der Aufgaben unterhält der Verband eine ständige Geschäftsstelle, die unter der Leitung eines Direktors steht. Das Domizil der Geschäftsstelle befindet sich in Aarau. Der Vorstand kann Zweigstellen der Geschäftsstelle im In- und Ausland einrichten. Die Aufgaben der Geschäftsstelle sind im Organisationsreglement festgelegt.

#### **Verbandsdirektor**

##### *Art. 21*

Die Aufgaben des Verbandsdirektors werden im Organisationsreglement festgelegt. Sie umfassen namentlich:

- a) die Vorbereitung und Ausführung der Beschlüsse des Vorstandsausschusses und des Vorstandes;
- b) die Wahrnehmung und Koordination der Interessen der Verbandsmitglieder im Sinne von Art. 3 sowie der Interessengruppen im Sinne von Art. 18;
- c) die Führung der Geschäftsstelle und die Gewährleistung einer optimalen Bereitschaft zur Interessenvertretung gegenüber Öffentlichkeit und Gemeinwesen und für Dienstleistungen zugunsten der Mitgliedunternehmen.

#### **Kommissionen/Arbeitsgruppen**

##### *Art. 22*

<sup>1</sup>Zur Behandlung besonderer Fragen kann das zuständige Verbandsorgan für allgemeine Sachbereiche Kommissionen und für spezifische Sachaufgaben Arbeitsgruppen einsetzen.

<sup>2</sup>Das zuständige Verbandsorgan kann auch gemeinsam mit anderen Organisationen Kommissionen und Arbeitsgruppen bilden und Vertreter in Kommissionen und Institutionen anderer, insbesondere auch internationaler Verbände abordnen.

<sup>3</sup>Die Präsidenten und Mitglieder der Kommissionen und Arbeitsgruppen müssen aktiv einem Mitgliedunternehmen angehören und werden vom zuständigen Verbandsorgan gewählt. Die Wahl erfolgt auf maximal drei Jahre. Eine Wiederwahl ist zulässig.

<sup>4</sup>Kommissionen können vom zuständigen Verbandsorgan aufgelöst werden. Arbeitsgruppen werden in der Regel nach Abschluss der Sachaufgabe aufgelöst.

#### **Revisionsstelle**

##### *Art. 23*

Zur Prüfung der Jahresrechnung des Verbandes wird jährlich durch die ordentliche Generalversammlung eine fachlich ausgewiesene Revisionsgesellschaft als Revisionsstelle gewählt. Die Revisionsstelle erstattet der Generalversammlung schriftlich Bericht und Antrag.

### **IV. Mittel**

#### **Mitgliederbeiträge**

##### *Art. 24*

<sup>1</sup>Für die Verbindlichkeiten des Verbandes haftet nur sein Vermögen. Die Mittel zur Ausübung der Verbandstätigkeit werden aufgebracht durch:

- a) jährliche Mitgliederbeiträge;
- b) andere Einnahmen, namentlich aus Dienstleistungen und Publikationen.

<sup>2</sup>Die Mitgliederbeiträge der Branchenmitglieder basieren auf der jährlichen elektrischen Energie, welche die Mitgliedunternehmen produzieren, transportieren, vertreiben oder handeln.

Bei den assoziierten Mitgliedern bestehen, in Anlehnung an das bezogene Leistungspaket, zwei abgestufte Beitragskategorien; die Mitgliederbeiträge werden aufgrund der AHV-Lohnsumme festgelegt.

Das Nähere regelt die Beitrags- und Stimmrechtsordnung. Die Ansätze werden von der Generalversammlung jährlich festgelegt, ein-

schliesslich des minimalen Mitgliederbeitrags für Branchenmitglieder und assoziierte Mitglieder.

<sup>3</sup>Die Mitgliederbeiträge dienen zur Finanzierung der Kernaufgaben des Verbandes, namentlich der Interessenwahrung gegen aussen und der Kommunikation mit den Mitgliedunternehmen und der Öffentlichkeit.

<sup>4</sup>Das zuständige Verbandsorgan legt die Mitgliederbeiträge fest für Gesellschaften, die sich bereits während der Bauzeit ihres Kraftwerkes oder anderer elektrischer Anlagen um die Mitgliedschaft bewerben.

### **V. Verschiedenes**

#### **Geschäftsjahr**

##### *Art. 25*

Das Geschäftsjahr fällt mit dem Kalenderjahr zusammen.

#### **Geschäftssprachen**

##### *Art. 26*

Wichtige Verbandsdokumente werden deutsch und französisch – bei Bedarf auch italienisch – erstellt. Bei bedeutenden Sitzungen und Anlässen wird, soweit erforderlich, simultan deutsch/französisch übersetzt.

#### **Unterschriften**

##### *Art. 27*

Der Verband kann nur durch die Kollektivunterschrift zu zweien verpflichtet werden.

#### **Mitteilungen**

##### *Art. 28*

<sup>1</sup>Verbandsmitteilungen erfolgen in der Regel auf dem Schriftweg oder, soweit die notwendige Verbreitung gewährleistet ist, auf dem elektronischen Weg.

<sup>2</sup>Solange eine regelmässig erscheinende Zeitschrift durch den Vorstand als Publikationsorgan bezeichnet wird, erfolgen die Einladungen zu den Generalversammlungen sowie andere Mitteilungen des Verbandes zusätzlich in dieser Zeitschrift.

#### **Angaben der Mitgliedunternehmen**

##### *Art. 29*

Die Mitgliedunternehmen sind unter Wahrung des Geschäftsgeheimnisses gehalten, dem Verband die für Statistiken sowie für weitere Untersuchungen benötigten Angaben zur Verfügung zu stellen.

#### **Änderungen der Statuten**

##### *Art. 30*

<sup>1</sup>Eine Änderung der Statuten kann nur durch den Vorstand oder durch Mitgliedunternehmen, die wenigstens einen Zehntel aller Stimmen vertreten, beantragt und anschliessend durch die Generalversammlung, in der mindestens ein Drittel der Stimmen aller Mitgliedunternehmen vertreten ist, beschlossen werden.

<sup>2</sup>Für eine Statutenänderung bedarf es einer Mehrheit von zwei Dritteln der abgegebenen gültigen Stimmen.

#### **Auflösung**

##### *Art. 31*

<sup>1</sup>Eine Auflösung des Verbandes kann nur durch den Vorstand, die Revisionsstelle oder durch Mitgliedunternehmen, die wenigstens einen Zehntel aller Stimmen vertreten, beantragt und durch eine Generalversammlung, in der mindestens die Hälfte der Stimmen aller Mitgliedunternehmen vertreten ist, beschlossen werden.

<sup>2</sup>Für eine Auflösung bedarf es einer Mehrheit von zwei Dritteln der abgegebenen gültigen Stimmen.

<sup>3</sup>Im Falle der Auflösung beschliesst die Generalversammlung über die Verwendung des Verbandsvermögens.

### **VI. Schlussbestimmungen**

##### *Art. 32*

Vorstehende Statuten wurden an der Generalversammlung vom 10. November 1999 in Aarau angenommen. Sie treten nach ihrer Annahme sofort in Kraft und ersetzen die Statuten vom 10. September 1992. Betreffend Sitzverlegung und Namensergänzung wurden die



Statuten im Februar 2003 revidiert und rückwirkend per 1.1.2003 in Kraft gesetzt. An der GV vom 17.9.2004 wurde die beschränkte Wiederwählbarkeit von Präsidium und Vorstand aufgehoben (Art. 14). An der GV vom 22.9.2005 wurden die Artikel 12 lit. d, Artikel 14 Abs. 1 und Artikel 15 lit. e teilrevidiert und in Kraft gesetzt und die neue Beitrags- und Stimmrechtsordnung genehmigt. An der ausserordentlichen GV vom 19.6.2007 wurde die Kategorie der assoziierten Mitglieder eingeführt, mithin Artikel 4 Absatz 1, Artikel 9 Absätze 1 und 2 der Statuten teilrevidiert, neu ein Absatz 3 eingefügt sowie Artikel 24 Abs. 2 der Statuten und die neue Beitrags- und Stimmrechtsordnung genehmigt und in Kraft gesetzt.

## VII. Übergangsbestimmung

### Art. 33

Die von der ausserordentlichen Generalversammlung vom 19. Juni 2007 genehmigte neue Beitrags- und Stimmrechtsordnung tritt sofort in Kraft. Die Organisation und die Reglemente werden entsprechend angepasst.

Verband Schweizerischer Elektrizitätsunternehmen

Der Präsident:	Der Direktor:
Dr. Rudolf Steiner	Josef A. Dürr

*Wegen der sprachlichen Ästhetik wird in den Statuten der Einfachheit halber nur die männliche Form geschrieben. Sämtliche Funktionen stehen jedoch gleichermassen Frau und Mann offen.*

## Statuts de l'Association des entreprises électriques suisses (AES)

du 10 novembre 1999 (partiellement révisés 2004, 2005 et 2007)

### I. Dénomination, siège et but

#### Dénomination

##### Art. 1

Sous le nom Verband Schweizerischer Elektrizitätsunternehmen (VSE) / d'Association des entreprises électriques suisses (AES) / Associazione delle aziende elettriche svizzere (AES) existe une association constituée au sens des articles 60 et suivants du Code civil suisse et inscrite comme telle au registre du commerce.

#### Siège

##### Art. 2

Le siège de l'association est à Aarau.

#### But

##### Art. 3

<sup>1</sup>L'association a pour but de:

- soutenir de façon active et efficace les intérêts des entreprises de l'économie électrique suisse;
- intervenir pour une définition avantageuse des conditions-cadre économiques et politiques;
- en tant que forum de dialogue, contribuer à une formation de l'opinion intégrative et interne à la branche dans des questions matérielles importantes et communiquer vers l'intérieur et l'extérieur les positions communes qui en résultent;
- informer le grand public et les membres des intérêts communs des membres;
- promouvoir l'image de marque de l'économie électrique et de l'électricité;

- coordonner les intérêts parmi les associations professionnelles de l'économie électrique en visant une position de la branche forte et uniforme;
- collaborer avec des institutions étrangères et internationales afin de défendre les intérêts internationaux des membres;
- offrir à ses membres des prestations de services optimales répondant à leurs besoins spécifiques et à des conditions couvrant les coûts.

<sup>2</sup>L'association peut assumer des tâches relevant de la défense nationale économique et visant à assurer l'approvisionnement du pays lors de graves pénuries et, à la demande de la Confédération, également en assumer dans le domaine de l'électricité.

### II. Membres

#### Admission

##### Art. 4

<sup>1</sup>Toutes les entreprises qui exercent leur activité en Suisse ainsi que dans la Principauté du Liechtenstein et qui produisent, transportent, distribuent, remettent de l'énergie électrique à des tiers ou agissent en tant qu'intermédiaires entre tiers et qui sont intéressées à remplir le but de l'association peuvent être admises en tant que membre de la branche.

Les entreprises qui ne participent pas à la chaîne de valeur ajoutée peuvent être admises en tant que membres associés pour autant qu'elles aient un lien avec l'économie électrique suisse et qu'elles soutiennent les intérêts de l'association.

<sup>2</sup>Les demandes d'admission doivent être adressées par écrit au Secrétariat. Le Comité statue sans appel sur l'admission.

<sup>3</sup>En cas de fusions ou de modifications de la structure d'entreprise, le successeur d'une entreprise jusqu'alors membre de l'association est reconnu comme membre. En cas de doute, la nouvelle entreprise (ou l'entreprise réorganisée) informe l'association du successeur à considérer comme membre.

#### Perte de la qualité de membre

##### Art. 5

<sup>1</sup>La qualité de membre s'éteint par:

- démission pour la fin d'une année civile en observant un délai de préavis de six mois. La déclaration de démission doit être communiquée par écrit;
- exclusion lorsqu'un membre agit contrairement aux statuts ou gravement contre les intérêts de l'association ou encore lorsqu'il ne remplit pas ses obligations financières envers celle-ci en dépit des sommations qui lui auront été adressées. L'exclusion fait l'objet d'une décision du Comité prise à la majorité des deux tiers au moins des membres présents.

<sup>2</sup>Les membres sortants ou exclus perdent tout droit à l'avoir social. Ils répondent de toutes leurs obligations vis-à-vis de l'association jusqu'au moment de la perte de la qualité de membre.

### III. Organisation

#### Organes

##### Art. 6

Les organes de l'association sont:

- l'Assemblée générale;
- le Comité;
- le Comité restreint;
- le secrétariat;
- l'organe de révision.

#### Assemblée générale

##### Art. 7

<sup>1</sup>L'Assemblée générale est l'organe suprême de l'association; ses débats sont dirigés par le président ou, en cas d'empêchement, par le vice-président ou un autre membre du Comité.

<sup>2</sup>L'Assemblée générale ordinaire se tient une fois par an. Des Assemblées générales extraordinaires sont convoquées sur décision

de l'Assemblée générale ordinaire, par le Comité, à la requête de l'organe de révision ou si les membres représentant ensemble au moins un cinquième de toutes les voix le demandent. Dans ce cas, l'Assemblée générale extraordinaire doit être convoquée dans les trois mois à compter de la présentation de la requête correspondante.

<sup>3</sup>Le Comité convoque les Assemblées générales par voie de circulaire en donnant connaissance de l'ordre du jour au moins vingt jours avant la date de la réunion.

<sup>4</sup>Si un membre désire porter d'autres questions à l'ordre du jour de l'Assemblée générale, il doit le communiquer par écrit au secrétariat dans les huit jours à compter de l'expédition de celui-ci. Le président doit donner connaissance de ces propositions à l'ouverture de l'Assemblée générale et faire voter sur leur inclusion ou non-inclusion dans l'ordre du jour.

## Ordre du jour

### Art. 8

L'Assemblée générale ne peut prendre des décisions que sur les points figurant à l'ordre du jour, qui a été régulièrement communiqué lors de la convocation, ou dont l'inclusion dans l'ordre du jour a été décidée selon l'article 7 alinéa 4. Exception est faite à ce qui précède pour le cas où une Assemblée générale déciderait de convoquer une Assemblée générale extraordinaire à la suite d'une proposition qui lui serait soumise dans ce sens.

## Droit de vote

### Art. 9

<sup>1</sup>Le nombre de voix du membre de la branche est attribué selon le montant de la cotisation conformément à la réglementation des cotisations et du droit de vote adoptée par l'Assemblée générale.

<sup>2</sup>Chaque membre de la branche peut se faire représenter par un autre membre muni d'une procuration, un membre ne pouvant cependant en représenter plus de cinq autres.

<sup>3</sup>Les entreprises membres associées n'ont pas le droit de vote.

## Quorum

### Art. 10

Pour autant que les dispositions légales et statutaires soient observées, l'Assemblée générale est habilitée à prendre des décisions quel que soit le nombre de membres présents ou représentés.

## Votes

### Art. 11

<sup>1</sup>Si la loi ou les statuts n'en disposent pas autrement, l'Assemblée générale prend ses décisions et procède aux élections à la majorité simple des voix valablement exprimées.

<sup>2</sup>En règle générale, l'Assemblée générale se prononce par un vote à mains levées acquis à la majorité simple. Si un dixième au moins des voix présentes ou représentées le demandent, le président est tenu d'ordonner le vote au scrutin secret ou par appel nominal.

<sup>3</sup>En lieu et place d'un vote par l'Assemblée générale, le Comité peut ordonner une consultation écrite par voie de circulaire.

<sup>4</sup>Lors du vote à mains levées, chaque membre dispose d'une voix. Lors des votes au scrutin secret, par appel nominal ou par voie de circulaire, chaque membre dispose du nombre de voix qui lui est attribué selon l'article 9.

<sup>5</sup>Les résultats sont constatés par au moins deux scrutateurs désignés par l'Assemblée générale.

## Compétences de l'Assemblée générale

### Art. 12

L'Assemblée générale (ordinaire et extraordinaire) a les compétences suivantes:

- nommer les scrutateurs;
- désigner le secrétaire;
- approuver le procès-verbal de l'Assemblée générale précédente;
- adopter le rapport de gestion, les comptes annuels de l'association et déterminer l'emploi du résultat de l'exercice écoulé;
- donner décharge au Comité;
- adopter la réglementation des cotisations et du droit de vote;
- fixer les montants des cotisations;

h) élire le président et les membres du Comité;

i) élire l'organe de révision;

k) prendre les décisions relatives aux propositions du Comité et des membres;

l) modifier les statuts;

m) décider la dissolution de l'association et déterminer l'utilisation de l'avoir social.

## Consultation interne de l'association

### Art. 13

<sup>1</sup>Dans le but de la formation de l'opinion interne à l'association sur des questions fondamentales au sens de l'article 3, le Comité restreint et le Comité peuvent demander à tous les membres de s'exprimer par écrit ou, lors d'assemblées, par oral.

<sup>2</sup>Dix pour cent des membres peuvent demander que soit organisée une consultation écrite ou orale sur des questions fondamentales au sens de l'article 3.

<sup>3</sup>Le Comité restreint et le Comité sont tenus de prendre en considération de manière appropriée les résultats de la consultation dans leurs prises de décision.

## Comité

### Art. 14

<sup>1</sup>Le Comité se compose de 30 membres au plus. Sont éligibles les personnes faisant partie de la direction opérative ou stratégique d'un membre. Trois membres au plus ne provenant pas de milieux membres de l'association peuvent être élus. Il est cependant exceptionnellement possible d'élire plus d'un membre d'une entreprise ou d'un groupe d'entreprises. Dans la mesure du possible, il convient d'assurer une représentation équitable des diverses régions du pays et des divers groupements d'intérêts. Il n'existe aucun droit de représentation au sein du Comité.

<sup>2</sup>Le président et les autres membres du Comité sont élus pour une durée de trois ans, prenant effet le lendemain du jour où l'Assemblée générale s'est tenue; un an correspond à la période qui s'écoule d'une Assemblée générale ordinaire à l'autre. Les membres du Comité peuvent être réélus à volonté.

## Compétences

### Art. 15

Le Comité a les tâches suivantes qu'il ne peut déléguer:

- assurer la direction générale de l'association (politique et stratégie de base incluses);
- décider de l'admission et de l'exclusion de membres;
- approuver des projets de portée fondamentale;
- définir l'organisation;
- définir les modalités des finances et adopter le budget, dans la mesure où cela n'est pas du ressort de l'Assemblée générale;
- établir des règlements pour remplir les tâches a) à e);
- élire le ou les vice-président(s) de l'association, les membres du Comité restreint ainsi que le directeur de l'association;
- préparer l'ordre du jour et les propositions qui sont soumises à l'Assemblée générale;
- fixer les indemnités de ses membres;
- régler les admissions à des organisations nationales et internationales;
- adopter d'autres résolutions relevant du Comité, compte tenu de la loi ou des statuts.

## Organisation

### Art. 16

Le Comité établit un règlement d'organisation fixant:

- l'attribution de tâches au Comité restreint et à d'autres organes de l'association;
- l'organisation et la manière de travailler du Comité, du Comité restreint et d'autres organes de l'association;
- les tâches du directeur de l'association et du secrétariat.

## Comité restreint

### Art. 17

<sup>1</sup>Le Comité désigne parmi ses membres un Comité restreint formé de sept membres au maximum dont font partie le président, le (les) viceprésident(s).

<sup>2</sup>Le Comité restreint prépare les questions à traiter par le Comité et supervise les affaires courantes de l'association selon les dispositions du règlement de l'organisation.

## Groupements d'intérêts

### Art. 18

<sup>1</sup>En accord avec le Comité, les membres de l'association peuvent former des groupements d'intérêts de l'AES visant à défendre des intérêts sectoriels et ayant pour but de:

- représenter les intérêts au sein de l'association;
- fournir leurs propres services aux membres des groupements d'intérêts;
- représenter, en accord avec l'organe de l'association concerné, les intérêts de l'association ou des groupements d'intérêts vers l'extérieur, par exemple au sein d'organisations professionnelles nationales ou internationales.

<sup>2</sup>Dans le cadre de leurs activités, notamment celles tournées vers l'extérieur, les groupements d'intérêts doivent tenir compte de l'intérêt général de l'AES.

<sup>3</sup>Chaque membre participant activement au domaine concerné peut être admis.

<sup>4</sup>Un membre peut faire partie de plusieurs groupements d'intérêts.

## Organisation des groupements d'intérêts et financement

### Art. 19

<sup>1</sup>La formation d'un groupement d'intérêts, ses tâches, son organisation, sa gestion, son financement et sa dissolution doivent être assujettis à un règlement devant être approuvé par le Comité.

<sup>2</sup>Le groupement d'intérêts n'a pas de propre personnalité juridique. Ses membres endossent l'entière responsabilité pour les dettes. L'avoir social de l'AES ne peut être utilisé pour couvrir les dettes que si l'association endosse expressément la responsabilité pour ces dernières.

<sup>3</sup>Le secrétariat de l'AES met ses services à la disposition des groupements d'intérêts contre paiement.

## Secrétariat

### Art. 20

Pour remplir ses tâches, l'association entretient un secrétariat permanent, placé sous l'autorité d'un directeur. Le siège du secrétariat est à Aarau. Le Comité peut installer des bureaux du secrétariat en Suisse et à l'étranger. Les tâches du secrétariat sont ancrées dans le règlement d'organisation.

## Directeur de l'association

### Art. 21

Les tâches du directeur de l'association sont ancrées dans le règlement d'organisation. Elles comprennent notamment:

- la préparation et l'exécution des décisions du Comité restreint et du Comité;
- la sauvegarde et la coordination des intérêts des membres au sens de l'article 4 ainsi que des groupes d'intérêts au sens de l'article 18;
- la conduite du secrétariat et la garantie d'une disponibilité optimale en vue de la représentation des intérêts envers le grand public et la communauté ainsi que pour les services à rendre aux membres.

## Commissions/groupes de travail

### Art. 22

<sup>1</sup>Pour traiter des questions particulières, l'organe de l'association concerné peut constituer des commissions pour des domaines généraux et des groupes de travail pour des tâches spécifiques.

<sup>2</sup>Conjointement avec d'autres organisations, l'organe de l'association concerné peut également former des commissions et des groupes de travail et déléguer des représentants au sein de commissions et institutions d'autres associations, au niveau international notamment.

<sup>3</sup>Les présidents et les membres des commissions et groupes de travail doivent appartenir de façon active à une entreprise membre et sont désignés par l'organe de l'association concerné pour une période de trois ans au maximum. Ils sont rééligibles.

<sup>4</sup>L'organe de l'association concerné peut prononcer la dissolution des commissions. Les groupes de travail sont, en règle générale, dissous à l'aboutissement d'un projet.

## Organe de révision

### Art. 23

Pour contrôler les comptes annuels de l'association, l'Assemblée générale ordinaire désigne chaque année une société de révision compétente en tant qu'organe de révision. L'organe de révision soumet par écrit à l'Assemblée générale un rapport avec ses recommandations.

## IV. Finances

### Cotisations

#### Art. 24

<sup>1</sup>Les dettes de l'association sont garanties uniquement par l'avoir social. Les moyens financiers pour assurer les activités de l'association sont:

- les cotisations annuelles des membres;
- les autres recettes provenant notamment de services et publications.

<sup>2</sup>Les cotisations des membres de la branche sont calculées sur la base de la quantité d'énergie électrique annuelle produite, transportée, distribuée ou négociée par les membres.

Pour les membres associés, il existe deux catégories de cotisation qui se basent sur les prestations auxquelles ces membres ont recours; les cotisations de membres sont fixées en fonction de la masse salariale soumise à l'AVS.

La réglementation des cotisations et du droit de vote en présente les détails. Les montants, y compris la cotisation minimale pour les membres de la branche et les membres associés, sont fixés annuellement par l'Assemblée générale.

<sup>3</sup>Les cotisations des membres servent à financer les tâches fondamentales de l'association, notamment la représentation des intérêts vers l'extérieur, la communication avec les membres et le grand public.

<sup>4</sup>L'organe de l'association concerné fixe les cotisations pour les sociétés ayant présenté une demande d'admission déjà pendant la période de construction de leur centrale ou d'autres installations électriques.

## V. Divers

### Exercice annuel

#### Art. 25

L'exercice annuel correspond à l'année civile.

### Langues de communication

#### Art. 26

Les documents importants de l'association sont établis en allemand et en français, au besoin également en italien. En cas de nécessité, une traduction simultanée allemand/français est assurée lors de réunions et de manifestations importantes.

### Signature

#### Art. 27

L'association ne peut être valablement engagée que par la signature collective à deux.

### Communications

#### Art. 28

<sup>1</sup>En règle générale, les communications émanant de l'association sont faites par écrit ou, dans la mesure où la diffusion nécessaire est assurée, par voie électronique.

<sup>2</sup> Aussi longtemps qu'il existe une revue paraissant régulièrement et désignée par le Comité comme organe contenant les publications de l'association, les convocations aux Assemblées générales et les autres communications de l'association sont également publiées dans cette revue.

#### Indications données par les membres

##### Art. 29

Les membres sont tenus de fournir à l'association les données nécessaires pour l'établissement de statistiques ainsi que pour d'autres enquêtes, à condition que le secret des affaires soit sauvegardé.

#### Modification des statuts

##### Art. 30

<sup>1</sup> Une modification des statuts ne peut être proposée que par le Comité ou par des membres représentant un dixième au moins de toutes les voix et doit être approuvée par une Assemblée générale dans laquelle un tiers au moins des voix de tous les membres est représenté.

<sup>2</sup> Une modification des statuts requiert la majorité des deux tiers des voix valablement exprimées.

#### Dissolution

##### Art. 31

<sup>1</sup> La dissolution de l'association ne peut être demandée que par le Comité, l'organe de contrôle ou par des membres représentant au moins un dixième de toutes les voix. Elle ne peut être décidée que par une Assemblée générale au sein de laquelle la moitié au moins des voix de tous les membres est représentée.

<sup>2</sup> La décision de dissolution doit être prise à la majorité des deux tiers des voix valablement exprimées.

<sup>3</sup> En cas de dissolution, l'Assemblée générale décide de l'utilisation de l'avoir social.

## VI. Dispositions finales

### Art. 32

Les présents statuts ont été adoptés par l'Assemblée générale du 10 novembre 1999 à Aarau. Ils entrent en vigueur le même jour et remplacent ceux du 10 septembre 1992. Les statuts ont été révisés en février 2003 en ce qui concerne le transfert du siège et la dénomination élargie. Ils entrent en vigueur rétroactivement le 1. 1. 2003. Lors de l'AG du 17. 9. 2004, la limitation de la durée du mandat pour les membres du Comité et la présidence a été supprimée (art. 14). Lors de l'AG du 22. 9. 2005, les articles 12 let. d, 14 § 1 et 15 let. e ont été modifiés partiellement et mis en vigueur et la nouvelle réglementation des cotisations et du droit de vote a été approuvée. Lors de l'AG extraordinaire du 19. 6. 2007 la catégorie de membres associés a été instituée, l'article 4 alinéa 1, l'article 9 alinéas 1 et 2 des statuts ont été partiellement révisés et un alinéa 3 y a été ajouté ainsi que l'article 24 alinéa 2 des statuts et la nouvelle réglementation des cotisations et du droit de vote a été approuvée et mis en vigueur.

## VII. Disposition transitoire

### Art. 33

La nouvelle réglementation des cotisations et du droit de vote, adoptée lors de l'Assemblée générale extraordinaire du 19 juin 2007, entre immédiatement en vigueur. L'organisation et les règlements seront adaptés en conséquence.

Association des entreprises électriques suisses

Le Président:

Le directeur:

Dr. Rudolf Steiner

Josef A. Dürr

*En raison de l'esthétique linguistique et pour des motifs de simplification, seule la forme masculine est utilisée dans les statuts. Toutes les fonctions sont cependant ouvertes tant aux femmes qu'aux hommes.*

## Wir helfen Ihnen bereits bei der Planung, die richtigen Werte zu ermitteln.

- Messung und Berechnung der magnetischen Felder
- Planung von Neu- und Umbauten
- Beratung und Überprüfung
- unabhängige und neutrale Expertise
- Sanierung

Electrosuisse, U. Walti  
Luppenstrasse 1, 8320 Fehraltorf  
Tel. 044 956 11 84  
Fax 044 956 16 84  
urs.walti@electrosuisse.ch

SEV Verband für Elektro-, Energie- und Informationstechnik



electrosuisse >>>