

Meteorologische Beobachtungen

Objektyp: **Group**

Zeitschrift: **Bericht über die Thätigkeit der St. Gallischen
Naturwissenschaftlichen Gesellschaft**

Band (Jahr): **23 (1881-1882)**

PDF erstellt am: **29.06.2024**

Nutzungsbedingungen

Die ETH-Bibliothek ist Anbieterin der digitalisierten Zeitschriften. Sie besitzt keine Urheberrechte an den Inhalten der Zeitschriften. Die Rechte liegen in der Regel bei den Herausgebern.

Die auf der Plattform e-periodica veröffentlichten Dokumente stehen für nicht-kommerzielle Zwecke in Lehre und Forschung sowie für die private Nutzung frei zur Verfügung. Einzelne Dateien oder Ausdrucke aus diesem Angebot können zusammen mit diesen Nutzungsbedingungen und den korrekten Herkunftsbezeichnungen weitergegeben werden.

Das Veröffentlichen von Bildern in Print- und Online-Publikationen ist nur mit vorheriger Genehmigung der Rechteinhaber erlaubt. Die systematische Speicherung von Teilen des elektronischen Angebots auf anderen Servern bedarf ebenfalls des schriftlichen Einverständnisses der Rechteinhaber.

Haftungsausschluss

Alle Angaben erfolgen ohne Gewähr für Vollständigkeit oder Richtigkeit. Es wird keine Haftung übernommen für Schäden durch die Verwendung von Informationen aus diesem Online-Angebot oder durch das Fehlen von Informationen. Dies gilt auch für Inhalte Dritter, die über dieses Angebot zugänglich sind.

IX.

Meteorologische Beobachtungen.

A.

In St. Gallen (663 Meter ü. M.). Beobachter: G. J. Zollikofer.

Jahr 1882.

I. Barometer.

A. Mittlere Barometerstände.

| 1882 | Morg. 7 U. | Nachm. 1U. | Abds. 9 U. | Mittel |
|-------------|---------------|---------------|---------------|---------------|
| Januar | 711,34 | 710,88 | 711,70 | 711,31 |
| Februar | 711,94 | 711,67 | 711,29 | 711,63 |
| März | 706,31 | 706,23 | 706,70 | 706,41 |
| April | 701,84 | 701,63 | 701,80 | 701,76 |
| Mai | 705,75 | 705,30 | 705,99 | 705,68 |
| Juni | 705,33 | 705,03 | 705,61 | 705,32 |
| Juli | 704,88 | 704,63 | 705,61 | 705,04 |
| August | 705,68 | 705,38 | 705,47 | 705,51 |
| September | 702,02 | 702,14 | 702,41 | 702,19 |
| October | 703,32 | 703,01 | 703,54 | 703,29 |
| November | 700,91 | 700,63 | 701,58 | 701,04 |
| December | 699,79 | 699,87 | 700,31 | 699,99 |
| Jahr | 704,93 | 704,70 | 705,17 | 704,93 |

B. Höchste und tiefste Barometerstände.

| 1882 | Höchster Stand | | | Tiefster Stand | | | Schwankgn. |
|-------------|----------------|----------|--------|----------------|---------|-----|-------------|
| | den | um | Uhr | den | um | Uhr | |
| Januar | 724,5 | 17. | 1 | 697,7 | 3. | 9 | 26,8 |
| Februar | 720,4 | 20. | 1 | 693,2 | 27. | 7 | 27,2 |
| März | 717,4 | 16. | 9 | 690,2 | 26. | 1 | 27,2 |
| April | 713,1 | 21. | 7 | 691,0 | 15. | 1 | 22,1 |
| Mai | 714,4 | 10. | 7 | 697,6 | 24. | 1 | 16,8 |
| Juni | 710,5 | 28. | 9 | 697,7 | 9. | 9 | 12,8 |
| Juli | 714,6 | 27. | 9 | 696,8 | 9. | 1 | 17,8 |
| August | 712,0 | 1. | 7 | 699,5 | 26. | 7 | 12,5 |
| September | 710,2 | 8. | 9 | 693,0 | 15. | 7 | 17,2 |
| October | 712,2 | 3. | 9 | 687,6 | 27. | 9 | 24,6 |
| November | 713,2 | 5. | 7 | 690,5 | 17. | 7 | 22,7 |
| December | 711,8 | 20. | 1 u. 9 | 683,6 | 20. | 7 | 28,2 |
| Jahr | 724,5 | 17. Jan. | 1 | 683,6 | 7. Dec. | 7 | 40,9 |

Mittlere monatliche Schwankung 21,3 mm.

II. Thermometer.

A. Mittlere Temperaturen in Centigraden.

| 1882 | Morg. 7 U. | Nachm. 1U. | Abds. 9 U. | Mittel |
|-------------|-------------|--------------|-------------|-------------|
| Januar | — 3,05 | + 0,78 | — 1,86 | — 1,38 |
| Februar | — 1,89 | 2,97 | — 0,42 | 0,22 |
| März | 2,79 | 9,14 | 4,42 | 5,45 |
| April | 4,93 | 10,53 | 5,85 | 7,10 |
| Mai | 10,59 | 15,54 | 10,33 | 12,15 |
| Juni | 12,61 | 17,37 | 12,82 | 14,27 |
| Juli | 14,46 | 18,71 | 13,85 | 15,67 |
| August | 13,19 | 17,67 | 13,50 | 14,79 |
| September | 10,43 | 13,88 | 10,79 | 11,70 |
| October | 7,46 | 11,69 | 8,21 | 9,12 |
| November | 3,26 | 6,14 | 3,63 | 4,34 |
| December | — 0,29 | 2,22 | 0,36 | 0,76 |
| Jahr | 6,21 | 10,55 | 6,79 | 7,85 |

B. Extreme der Temperatur in Centigraden.

| 1882 | Höchster Stand | | | Tiefster Stand | | | Schwankgn. |
|-------------|----------------|------------|--------------|----------------|-----------|---------------|-------------|
| | den | um | Uhr | den | um | Uhr | |
| Januar | 9,5 | 3. | 1 | — 9,5 | 26. | 7 | 19,0 |
| Februar | 13,7 | 26. | 1 | — 8,1 | 10. | 7 | 21,8 |
| März | 15,7 | 19. | 1 | — 2,3 | 23. | 7 | 18,0 |
| April | 17,1 | 22. | 1 | — 4,1 | 12. | 7 | 21,2 |
| Mai | 25,8 | 30. | 1 | + 1,7 | 17. | 9 | 21,4 |
| Juni | 25,7 | 25. | 1 | 4,3 | 14. | 7 | 24,1 |
| Juli | 25,7 | 20. | 1 | 9,9 | 9. | 9 | 15,8 |
| August | ? | 13. | | 9,0 | 30. | 9 | ? |
| September | 23,5 | 3. | 1 | 4,9 | 13. | 9 | 18,6 |
| October | 18,5 | 2. | 1 | 2,7 | 26. | 9 | 15,8 |
| November | 14,5 | 7. | 1 | — 5,3 | 19. | 7 | 19,8 |
| December | 9,9 | 28. | 1 | — 13,3 | 3. | 7 | 23,2 |
| Jahr | 25,8 | 30. | Mai 1 | — 13,3 | 3. | Dec. 7 | 39,1 |

Mittlere monatliche Schwankung 19,9 ° C.

III. Psychrometer.

A. Wasserdampf der Luft in Procenten.

| 1882 | Morg. 7 U. | Nachm. 1U. | Abds. 9 U. | Mittel |
|-------------|------------|------------|------------|-----------|
| Januar | 90 | 83 | 91 | 88 |
| Februar | 85 | 72 | 82 | 80 |
| März | 84 | 65 | 79 | 76 |
| April | 79 | 59 | 83 | 74 |
| Mai | 77 | 60 | 81 | 73 |
| Juni | 74 | 57 | 74 | 68 |
| Juli | 78 | 65 | 85 | 76 |
| August | 82 | 66 | 84 | 77 |
| September | 90 | 76 | 89 | 85 |
| October | 88 | 75 | 87 | 83 |
| November | 81 | 71 | 81 | 78 |
| December | 86 | 79 | 86 | 84 |
| Jahr | 83 | 69 | 83 | 78 |

B. Trockenste und feuchteste Tage.

| 1882 | Minimum der einzelnen Beobachtungen | | | Trockenste Tage | | Feuchteste Tage | |
|-------------|-------------------------------------|--------|----------------------------------|-----------------|----------------------------------|-----------------|----------------------------------|
| | den | um Uhr | mit | den | mit | den | mit |
| Januar | 9. | 1 | 22 ⁰ / ₁₀₀ | 9. | 56 ⁰ / ₁₀₀ | 12. u. 14. | 97 ⁰ / ₁₀₀ |
| Februar | 26. | 9 | 31 | 26. | 40 | 4. u. 6. | 97 |
| März | 2. | 1 | 42 | 1. | 58 | 23. | 96 |
| April | 13. | 1 | 29 | 13. | 53 | 4. | 92 |
| Mai | 4. | 1 | 28 | 4. | 45 | 31. | 90 |
| Juni | 18. | 1 | 37 | 18. | 53 | 21. | 87 |
| Juli | 14. | 1 | 46 | 15. 16. 20. | 66 | 9. | 89 |
| August | | ? | | 1. | ? | ? | |
| September | 29. | 1 | 56 | 29. | 74 | 5. | 94 |
| October | 27. | 1 | 31 | 27. | 34 | 6. | 93 |
| November | 4. | 1 | 46 | 4. | 60 | 14. | 94 |
| December | 30. | 1 | 47 | 30. | 58 | 16. | 99 |
| Jahr | 9. Jan. | 1 | 22 ⁰ / ₁₀₀ | 27. Oct. | 34 ⁰ / ₁₀₀ | 16. Dec. | 99 ⁰ / ₁₀₀ |

IV. *Pluviometer.*

A. Anzahl der Tage mit Regen oder Schnee.

| 1882 | Mit Regen od. Schnee | Ohne Regen od. Schnee | 1882 | Mit Regen od. Schnee | Ohne Regen od. Schnee |
|---------|-------------------------|--------------------------|-------------|---|---|
| Januar | 5 | 26 | Juli | 22 | 9 |
| Februar | 6 | 22 | August | 18 | 13 |
| März | 9 | 22 | September | 21 | 9 |
| April | 13 | 17 | October | 17 | 14 |
| Mai | 16 | 15 | November | 21 | 9 |
| Juni | 15 | 15 | December | 11 | 20 |
| | | | Jahr | 174 = 47,67 ⁰ / ₀ | 191 = 52,33 ⁰ / ₀ |

* Tage mit wenigstens 0,5^{mm} Niederschlag.

B. Längste Trockenheit.

| 1882 | Datum | Tage | 1882 | Datum | Tage |
|---------|---------|------|-------------|--------------|-----------|
| Januar | 10.—30. | 21 | Juli | 12.—15. | 4 |
| Februar | 1.—15. | 15 | August | ? | ? |
| März | 8.—20. | 13 | September | 6.—9. | 4 |
| April | 5.—8. | 4 | October | 5.—11. | 7 |
| Mai | 10.—14. | 5 | November | 5.—7. | 3 |
| Juni { | 1.—3. | } 3 | December | 12.—22. | 11 |
| | 23.—25. | | Jahr | 10.—30. Jan. | 21 |
| | 27.—29. | | | | |

C. Totale Regenmenge.

| 1882 | Millimeter | 1882 | Millimeter |
|---------|------------|-------------|---------------|
| Januar | 28,1 | Juli | 213,3 |
| Februar | 32,6 | August | 129,8 |
| März | 44,6 | September | 244,1 |
| April | 141,6 | October | 156,4 |
| Mai | 165,1 | November | 142,6 |
| Juni | 264,5 | December | 92,4 |
| | | Jahr | 1655,1 |

D. Grösste Regenmenge in 24 Stunden.

| 1882 | Datum | Millimeter |
|-----------|--------|------------|
| Januar | den 7. | 13,0 |
| Februar | 16. | 9,8 |
| März | 22. | 11,8 |
| April | 27. | 75,2 |
| Mai | 8. | 52,6 |
| Juni | 4. | 78,8 |
| Juli | 9. | 39,4 |
| August | ? | ? |
| September | 18. | 60,9 |
| October | 3. | 34,0 |
| November | 26. | 28,7 |
| December | 23. | 23,6 |

V. Winde.

| 1882 | N. | NE. | E. | SE. | S. | SW. | W. | NW. |
|-------------|-----------|------------|-----------|-----------|-----------|------------|-----------|----------|
| Januar | 0 | 7 | 0 | 8 | 16 | 60 | 2 | 0 |
| Februar | 0 | 38 | 0 | 7 | 3 | 35 | 0 | 0 |
| März | 7 | 42 | 1 | 0 | 2 | 40 | 1 | 0 |
| April | 7 | 24 | 5 | 2 | 1 | 46 | 3 | 2 |
| Mai | 2 | 51 | 2 | 3 | 3 | 32 | 0 | 0 |
| Juni | 1 | 19 | 5 | 3 | 1 | 60 | 1 | 0 |
| Juli | 4 | 22 | 2 | 4 | 3 | 58 | 0 | 0 |
| August | 3 | 18 | 0 | 1 | 0 | 68 | 2 | 0 |
| September | 2 | 33 | 4 | 1 | 1 | 46 | 3 | 0 |
| October | 3 | 32 | 1 | 8 | 3 | 45 | 1 | 0 |
| November | 0 | 0 | 0 | 6 | 0 | 83 | 1 | 0 |
| December | 1 | 1 | 1 | 0 | 12 | 73 | 2 | 2 |
| Jahr | 30 | 287 | 21 | 43 | 45 | 646 | 16 | 4 |
| oder in % | 2,7 | 26,3 | 1,9 | 3,9 | 4,1 | 59,2 | 1,5 | 0,4 |

VI. Bewölkung.

Mittlere Bewölkung in Zehnteln ausgedrückt.

| 1882 | 1882 |
|---------|-------------|
| Januar | Juli |
| 7,7 | 6,4 |
| Februar | August |
| 6,2 | 7,2 |
| März | September |
| 4,0 | 8,1 |
| April | October |
| 5,1 | 6,8 |
| Mai | November |
| 5,9 | 7,3 |
| Juni | December |
| 6,3 | 8,4 |
| | Jahr |
| | 6,6 |

Bemerkungen.

Januar. Ein Januar, dessen auffallende Eigenthümlichkeiten in folgenden Merkmalen bestehen: Auffallend hoher Barometerstand; viel Nebel: ein einziger, indess unbedeutender Schneefall; lange Trockenheit; reichlich Duft. — Das Barometermonatsmittel wird von demjenigen des Januars 1880 noch um 0,25 mm übertroffen; dagegen wurde das Maximum 724,5 mm seit dem Bestande der Station nie erreicht. — Temperaturmonatsmittel 0,25° C. über dem 18jährigen Monatsmittel. — Vom 11. bis 29. lauter negative Tagesmittel und nur 4 Mittagstemperaturen wenig über Null. — Die ersten 10 Tage mild.

Februar. Die ersten 13 Tage noch recht winterlich, Temperatur fast immer unter Null. Von da an ziemlich mild, mit Ausnahme weniger Tage. — Den 13. die ersten Staaren. — Den 14. erster Finkenschlag. — Den 16., 17., 19., 20. Schnee, welcher jene lieblichen Frühlingsboten für kurze Zeit zurückdrängte. — 20. Erster Amselgesang. — 22. Rückkehr der Staaren. — Temperaturmonatsmittel 0,43° C. unter dem 18jährigen Mittel. — 14 negative Tagesmittel und 43 negative Einzeltemperaturen. — Sehr hoher Barometerstand. — Im Anfang des Monats auch viel Nebel.

März. Im Allgemeinen ein schöner und warmer März, namentlich vom 8.—21. herrliche Frühlingstage. Einige auffallende Eigenthümlichkeiten im Verlaufe der Witterung blieben indess nicht aus. So kündete der Frühlingsanfang (20.) sich mit Blitz und Donner an; circa 24 Stunden später erfolgte Schneefall. Ebenso folgte auf das Gewitter vom 26. den 27. Schneefall. Ueberhaupt brachte der März den höchsten Schneefall des

ganzen Winters: 12 cm (den 23.). — Temperaturmonatsmittel $2,62^{\circ}$ C. über dem 18jährigen Mittel. — Nur eine negative Tagesmittel- (23.) und sechs negative Einzeltemperaturen. 17 Temperaturen über 10° C.

April. Witterung ziemlich veränderlich. — Den 2. Donner, den 15. Blitze, den 10., 11. und 27. Schnee. — Den 10., 11. und 12. starke Fröste und negative Tagesmittel. Das Minimum ($-4,1^{\circ}$ C.) vom 12. in den letzten 15 Jahren nie beobachtet. — 22 Tagesmittel zwischen 5 und 10° C., das Monatsmittel $0,79^{\circ}$ C. unter dem 18jährigen Monatsmittel. Endlich reichere Niederschläge, nur 8,1 mm weniger, als in den letzten 5 Monaten zusammen. — 10 helle Tage. — Barometerstand niedrig. Den 19. Kukuk in Engelburg gehört. — Den 15. erste Schwalben auf dem Rosenberg.

Mai. Witterung veränderlich. — Monatsmittel der Temperatur zwar günstig — $0,46^{\circ}$ C. über dem 18jährigen Mittel —; schade, dass die bedeutende Wärmemenge des Monats nicht gleichmässiger vertheilt war und die Fröste vom 15. bis 20. manche schöne Hoffnung des Landmanns vernichteten.

| | | | | | | | | |
|-------------------|----------------|--------------|---|----|------------|---|---|----|
| Tagesmittel unter | 5° | . | . | . | . | . | . | 2 |
| „ | zwischen 5 und | 10° | . | . | . | . | . | 8 |
| „ | „ | 10 | „ | 20 | $^{\circ}$ | . | . | 19 |
| „ | über | 20 | . | . | . | . | . | 2 |

6 Einzeltemperaturen über 20° C.

Ziemlich viel Niederschläge.

Gewitter den 23., 30. und 31.

Juni. Witterung unbeständig, regnerisch. — Vom 11.—17. auffallend kühl, — eingeheizt. — Den 27. an exponirten Lagen Reif. — Grosse Temperaturschwankung vom 7. auf den 8., $15,4^{\circ}$ C. in 24 Stunden.

3 Tagesmittel über 20° C., 6 Tagesmittel unter 10° C.
 — 14 Temperaturen über 20° C., 1 Temperatur unter 5° C. — Temperaturmonatsmittel $1,05^{\circ}$ unter dem 18-jährigen Monatsmittel. — Aehnliche Witterungsverhältnisse weisen auf die Juni von 1869, 1871 und 1880.

Juli. Regnerisch, kühl, unbeständig. — Temperaturmittel beinahe 2° C. (1,94) unter dem 18jährigen Mittel. — Nur 4 Tagesmittel und 13 Einzeltemperaturen über 20° C. — 4 Gewitter. — Aehnlich, was Temperatur betrifft, war Juli 1869, noch fast einen Grad (0,88) kälter Juli 1879.

August. Regnerisch und unbeständig. Temperaturmonatsmittel $1,68^{\circ}$ C. unter dem 18jährigen Mittel.

September. Witterungsverhältnisse sehr ungünstig: regnerisch, kühl, neblig, bedeckt. — Das Verhältniss der Regentage und der Tage ohne Regen gerade das umgekehrte. — Mittel der Temperatur $1,90^{\circ}$ C. unter dem allgemeinen Monatsmittel. — Noch bedeutend ungünstiger war der September 1877 (10,95), ähnlich 1870 (11,63) und 1881 (11,80), letzterer ebenfalls mit viel Nebel und 17 Regentagen.

October. Mit dem October nahm die Witterung endlich einen etwas günstigeren Charakter an — zu spät! — wodurch in mancher Richtung noch befürchteter Schaden abgehalten worden sein mag und der Landmann noch Gelegenheit erhielt, seine Herbstarbeiten auszuführen. Temperaturmonatsmittel $1,42^{\circ}$ C. unter dem 18jährigen Mittel.

34 Temperaturen über 10° C.

10 Tagesmittel über 10° C.

November. Der Monat begann mit sieben hellen und schönen Tagen (Martinisommer). Mit dem 8. trat ein totaler

Umschwung in der Witterung ein; fast jeder Tag brachte Regen oder Schnee. Indess blieb die Temperatur im Ganzen mild, so dass das Monatsmittel $1,71^{\circ}$ C. über das 18jährige Mittel zu stehen kommt. — Nur 3 negative Tagesmittel und 11 negative Einzeltemperaturen. — Barometerstand niedrig. — Erster Schnee den 10.

December. Den häufigen und starken Barometerschwankungen entsprechend sehr veränderlicher Witterungscharakter. Bald Regen, bald Schnee, auch neblig (vom 16. bis 20.) und nur 6 ganz oder theilweise helle Tage.

Auffallendste Temperaturschwankung vom 3. auf den 4., nämlich $14,2^{\circ}$ C. in 24 Stunden. Temperaturtagesmittel vom 26. bis 31. $6,5$ bis $9,1^{\circ}$ C., und diese vermochten denn auch das Monatsmittel um $2,21^{\circ}$ C. über das 18jährige Mittel zu erheben.

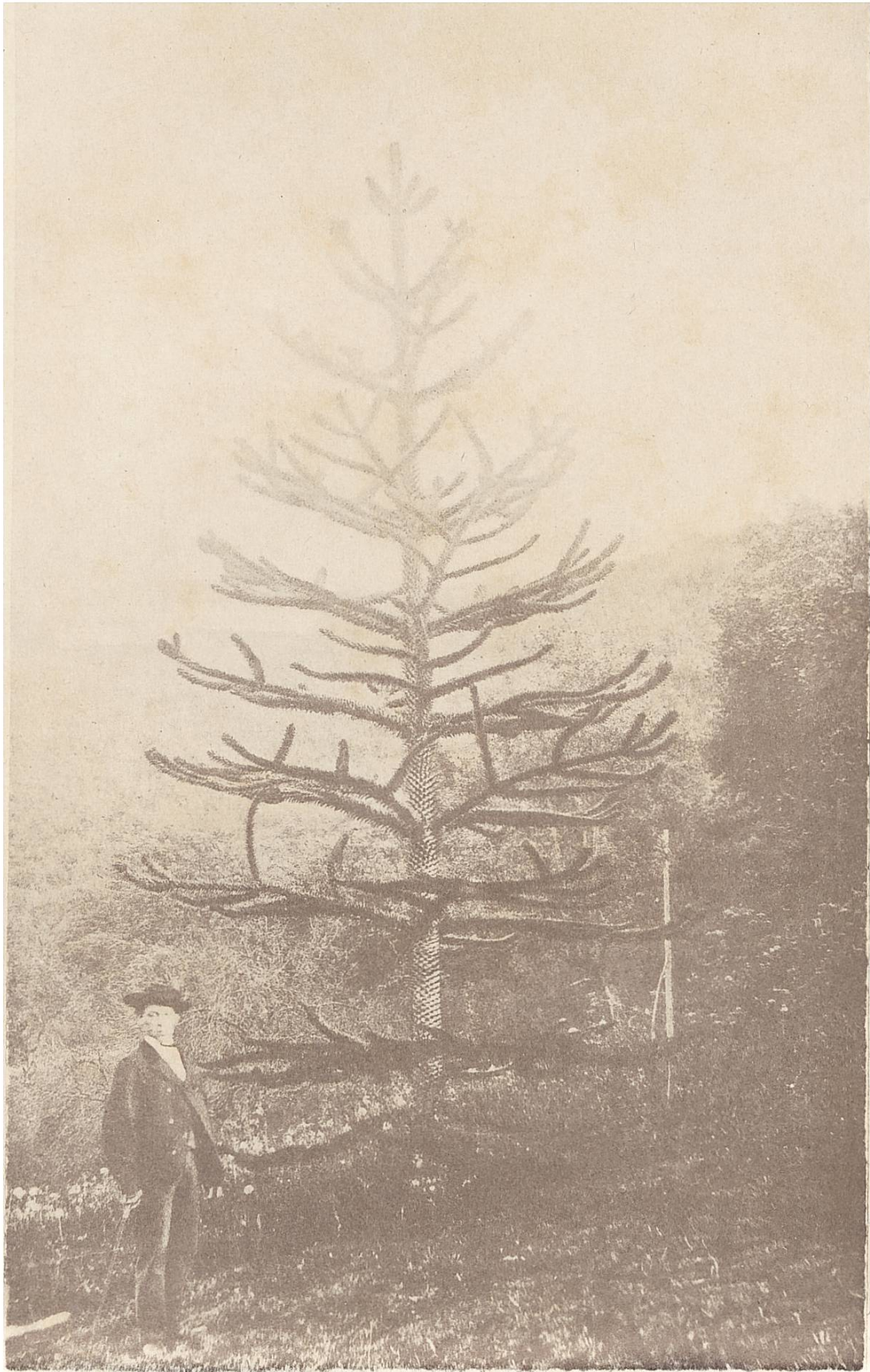
St. Gallisch-Appenzellisches Regenmesseretz (und benachbarte Stationen).

Niederschläge im Jahre 1882 in aufgerundeten mm. Zusammengestellt von Ingenieur A. Seitz.

| Stationen | Jan. | Feb. | März | April | Mai | Juni | Juli | Aug. | Sept. | Oct. | Nov. | Dec. | Jahres-Summe | Erhöhter Tages-Niederschlag | Vergleichung der Niederschläge verschiedener ostschweiz. Stationen |
|-------------------|-------|-------|-------|-------|-------|-------|-------|-------|-------|-------|-------|-------|--------------|-----------------------------|--|
| Altstätten . . . | 12 | 46 | 34 | 74 | 93 | 184 | 132 | 123 | 171 | 127 | 147 | 132 | 1275 | 46 | Rapperswil . . . |
| Appenzell . . . | 35 | 48 | 49 | 87 | 148 | 244 | 190 | 162 | 206 | 154 | 168 | 136 | 1627 | 50 | Wallenstadt . . |
| Degerstein . . | 36 | 48 | 65 | 104 | 123 | 272 | 247 | 187 | 251 | 148 | 200 | 135 | 1816 | 85 | Herisan |
| Ebnat | 46 | 72 | 70 | 120 | 121 | 273 | 290 | 157 | 256 | 148 | 252 | 310 | 2115 | 87 | Flawil |
| Flawil | 28 | 26 | 48 | 86 | 115 | 215 | 205 | 117 | 198 | 115 | 150 | 83 | 1386 | 68 | Wildhaus |
| Gäbris | 10 | 6 | 21 | 51 | 111 | 266 | 214 | 159 | 221 | 143 | 50 | 39 | 1291 | 53 | Heiden |
| St. Gallen . . . | 28 | 32 | 47 | 142 | 167 | 266 | 214 | 131 | 246 | 146 | 143 | 94 | 1656 | 79 | Kaltbrunn |
| Heiden | 30 | 16 | 36 | 51 | 80 | 205 | 189 | 135 | 226 | 138 | 146 | 101 | 1329 | 43 | Degerstein |
| Herisan | 31 | 35 | 60 | 65 | 115 | 223 | 165 | 147 | 202 | 115 | 141 | 120 | 1443 | 72 | Lichtensteig . . . |
| Kaltbrunn . . . | 33 | 55 | 65 | 93 | 106 | 270 | 206 | 206 | 262 | 157 | 202 | 186 | 1841 | 56 | Mosnang |
| Lichtensteig . . | 10 | 56 | 53 | 94 | 93 | 243 | 241 | 124 | 239 | 141 | 227 | 249 | 1770 | 59 | Peterzell |
| St. Margrethen | . . . | . . . | . . . | . . . | . . . | 165 | 128 | 128 | 170 | 101 | 128 | 79 | . . . | * | Weald (Zür.) . . . |
| Meglisalp . . . | . . . | . . . | . . . | . . . | . . . | 266 | 241 | 308 | 308 | 101 | 128 | 79 | . . . | ** | Wassen |
| Mosnang | 47 | 54 | 50 | 100 | 110 | 257 | 172 | 163 | 211 | 120 | 252 | 234 | 1770 | 54 | Urnäsch |
| Nesslau | 42 | 72 | 68 | 80 | 137 | 283 | 241 | 192 | 215 | 170 | 239 | 378 | 2117 | 57 | Kollbrunn |
| Peterzell | 35 | 56 | 59 | 93 | 113 | 201 | 231 | 148 | 234 | 151 | 210 | 180 | 1763 | 53 | St. Gallen |
| Ragnuz | 10 | 19 | 73 | 77 | 71 | 238 | 166 | 246 | 233 | 284 | 94 | 119 | 1593 | 60 | Appenzell |
| Rapperswil . . . | 23 | 30 | 51 | 77 | 84 | 238 | 171 | 150 | 238 | 132 | 162 | 115 | 1471 | 69 | Richtersweil . . . |
| Ricken | 43 | 62 | 58 | 109 | 156 | 274 | 254 | 204 | 269 | 136 | 225 | 270 | 2060 | 71 | Ragaz |
| Rorschach . . . | 31 | 29 | 36 | 64 | 74 | 188 | 137 | 107 | 173 | 93 | 90 | 39 | 1091 | 49 | Dussnang |
| Saluz | 11 | 13 | 25 | 62 | 82 | 181 | 115 | 150 | 156 | 149 | 120 | 97 | 1131 | 52 | Männedorf |
| Sargans | 5 | 27 | 26 | 45 | 117 | 116 | 98 | 145 | 217 | 197 | 79 | 106 | 1178 | 41 | Trogen |
| Sentis | . . . | . . . | . . . | . . . | . . . | . . . | . . . | . . . | . . . | . . . | . . . | . . . | . . . | *** | Teufen |
| Sevelen | 7 | 10 | 33 | 60 | 84 | 155 | 116 | 140 | 111 | 156 | 159 | 72 | 1062 | 44 | |
| Teufen | 27 | 36 | 62 | 80 | 124 | 245 | 213 | 160 | 140 | 185 | 75 | 108 | 1534 | 54 | |
| Trogen | 26 | 27 | 41 | 86 | 150 | 248 | 190 | 149 | 210 | 121 | 188 | 139 | 1571 | 63 | |
| Urnäsch | 34 | 46 | 55 | 109 | 133 | 253 | 222 | 178 | 226 | 156 | 165 | 116 | 1693 | 54 | |
| Vättis (Kunkels) | 7 | 20 | 38 | 38 | 47 | 163 | 99 | 157 | 260 | 194 | 91 | 125 | 1239 | 59 | |
| Wallenstadt . . | 24 | 33 | 30 | 38 | 119 | 168 | 176 | 174 | 191 | 134 | 130 | 244 | 1461 | 62 | |
| Wessen | 28 | 63 | 49 | 71 | 106 | 253 | 222 | 196 | 190 | 164 | 209 | 162 | 1713 | 40 | |
| Wildhaus | 22 | 20 | 42 | 84 | 207 | 260 | 269 | 207 | 236 | 212 | 106 | 126 | 1851 | 86 | |
| Wil | 27 | 23 | 41 | 77 | 106 | 192 | 137 | 117 | 191 | 104 | 145 | 113 | 1278 | 42 | |
| Mittelwerthe . . | 26 | 37 | 48 | 80 | 114 | 226 | 190 | 161 | 214 | 149 | 156 | 147 | 1556 | | |

* Station St. Margrethen erst im Mai er-
richtet.
** Nur theilweise beobachtet.
Der im Jahre 1880 constatirte Maximal-
Niederschlag von 16,5 mm. in 10 Minuten, gleich
275 l pr. Sek. und ha, wurde in diesem Jahre
nicht erreicht, es sind überhaupt keine ausser-
ordentlich i-tausigen Niederschläge zur An-
zeige gekommen.

| Stationen | cm. | Stationen | cm. |
|------------------------|-----|----------------------|-----|
| Nesslau | 212 | Rapperswil | 147 |
| Ebnat | 212 | Wallenstadt | 146 |
| Ricken | 206 | Herisan | 144 |
| Banona | 202 | Flawil | 139 |
| Wildhaus | 185 | Heiden | 138 |
| Kaltbrunn | 184 | Aadorf | 133 |
| Degerstein | 182 | Prättikon (Zür.) . | 129 |
| Lichtensteig | 177 | Gäbris | 129 |
| Mosnang | 177 | Wil | 128 |
| Peterzell | 176 | Altstätten | 128 |
| Weald (Zür.) | 176 | Eschlikon | 127 |
| Wassen | 171 | Vättis | 124 |
| Urnäsch | 169 | Sargans | 118 |
| Kollbrunn | 169 | Bischofszell | 118 |
| St. Gallen | 166 | Aftranzgn. (Th.) . | 115 |
| Appenzell | 163 | Saluz | 113 |
| Richtersweil | 161 | Arbon | 110 |
| Ragaz | 159 | Rorschach | 109 |
| Dussnang | 159 | Romanshorn | 109 |
| Männedorf | 159 | Sevelen | 106 |
| Trogen | 157 | Amriswil | 106 |
| Teufen | 153 | | |



Araucaria imbricata, St. Margrethen, (Weinberg)

— 25 Jahre alt —

Stamm-Höhe 6 m, Umfang (bei 30 cm. ob Boden) 66 cm, Astlänge 1.55 m.

photographirt und gemessen 1880.