

# Heidenhäuser, Heidenrost und Heidenkreuz

Autor(en): **Schnidrig, A.L.**

Objektyp: **Article**

Zeitschrift: **Schweizer Volkskunde : Korrespondenzblatt der Schweizerischen Gesellschaft für Volkskunde**

Band (Jahr): **45 (1955)**

PDF erstellt am: **28.06.2024**

Persistenter Link: <https://doi.org/10.5169/seals-1004491>

## **Nutzungsbedingungen**

Die ETH-Bibliothek ist Anbieterin der digitalisierten Zeitschriften. Sie besitzt keine Urheberrechte an den Inhalten der Zeitschriften. Die Rechte liegen in der Regel bei den Herausgebern.

Die auf der Plattform e-periodica veröffentlichten Dokumente stehen für nicht-kommerzielle Zwecke in Lehre und Forschung sowie für die private Nutzung frei zur Verfügung. Einzelne Dateien oder Ausdrucke aus diesem Angebot können zusammen mit diesen Nutzungsbedingungen und den korrekten Herkunftsbezeichnungen weitergegeben werden.

Das Veröffentlichen von Bildern in Print- und Online-Publikationen ist nur mit vorheriger Genehmigung der Rechteinhaber erlaubt. Die systematische Speicherung von Teilen des elektronischen Angebots auf anderen Servern bedarf ebenfalls des schriftlichen Einverständnisses der Rechteinhaber.

## **Haftungsausschluss**

Alle Angaben erfolgen ohne Gewähr für Vollständigkeit oder Richtigkeit. Es wird keine Haftung übernommen für Schäden durch die Verwendung von Informationen aus diesem Online-Angebot oder durch das Fehlen von Informationen. Dies gilt auch für Inhalte Dritter, die über dieses Angebot zugänglich sind.

# Heidenhäuser, Heidenrost und Heidenkreuz

Von *A. L. Schnidrig*, Pratteln

Als Land der Gegensätze bereitet das Wallis der Forschung mancherlei Überraschungen. Hiezu gehören auch solche baulicher Natur, wie sie uns in obigen Bezeichnungen gewissermassen noch als «heidnisch» entgegen-treten. Als sprachliche Hinweise auf alte Baukultur und Siedlungsverhält-nisse sind sie ebenso aufschlussreich wie interessant.

Unter dem ortsüblichen Ausdruck «Heidenhaus» sind keineswegs Bau-werke zu verstehen, die aus der Heidenzeit stammen. Da weder Jahrzahl noch Beschriftung vorliegt, kann ihr Alter geschichtlich nicht genau fest-gelegt werden. Diese Bezeichnungsweise betrifft sowohl Wohngebäude (Heidenhaus) wie auch Bauten für Vorräte und Getreide (Heidenstadel). In beiden Fällen findet man als Baumaterial Lärchenholz verwendet. In Bergmatten gewachsener «Wasenlärch» ist Jahrhunderte dauerhafter als



Photo: Verfasser

Abb. 1 – *Bratsch*  
Im Heidenhaus an der Mauer  
links Glotz mit Gwättkonstruktion  
(Mauer repariert)

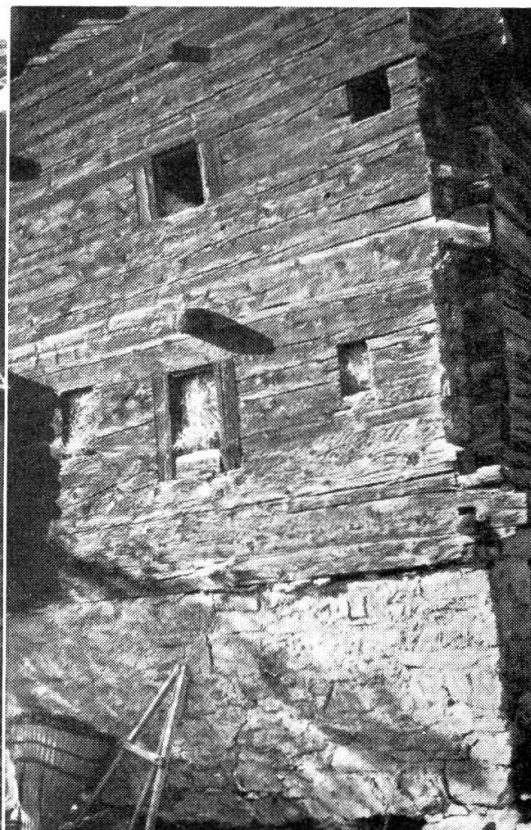


Photo: Verfasser

Abb. 2 – *Mund*, Weiler «Färchen»  
Heidenhaus mit sog. «Heidenrost» (oben),  
rechts unten «Seelenglotz»  
(mit Heu gefüllt)

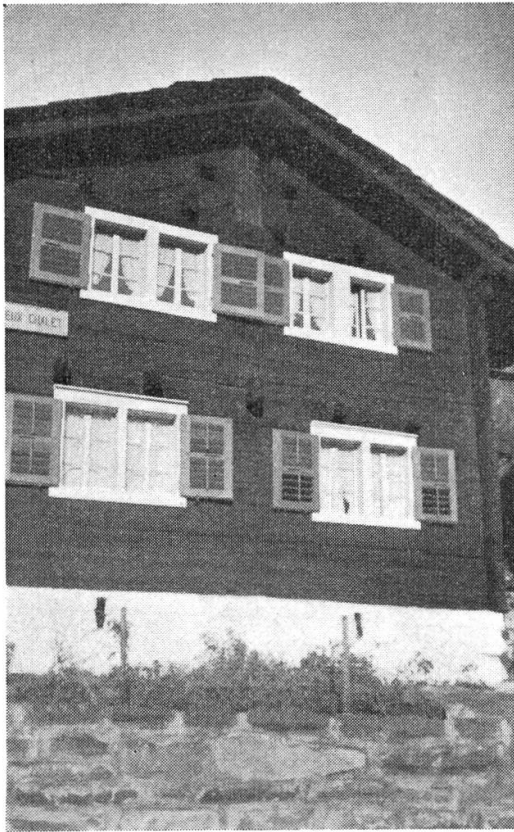


Abb. 3 – *Salvan*  
Unter dem Dach Heidenrost  
mit Kreuzbalken

Photo: Verfasser

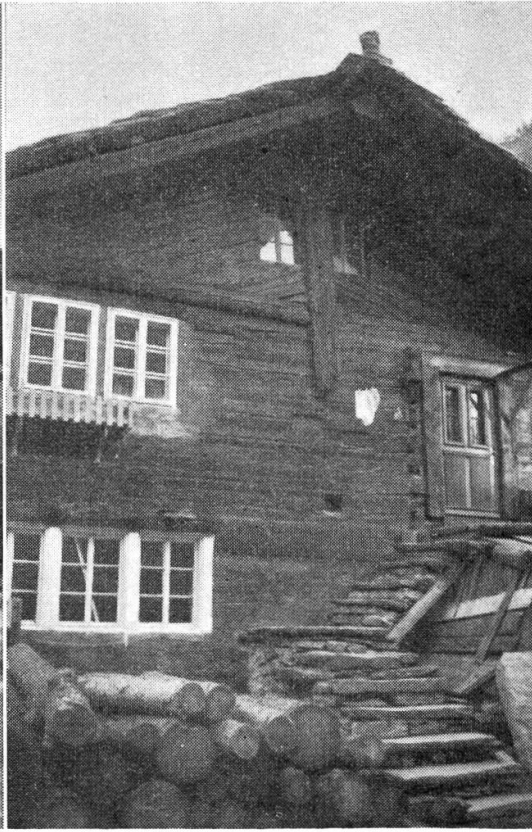


Abb. 4 – *Saas Grund*  
Althaus mit «Heidenrost», Stützbalken  
unter First (geschnitzt), einige Glotze,  
auf dem Dach Spitzstein

Photo: Verfasser

Tanne. Über seine Lebensdauer vermittelt uns eine Aufzeichnung in der Familienstatistik der Gemeinde St. Niklaus einen anschaulichen Begriff. Hierin vermerkte der Chronist P. J. Ruppen, dass Peter Taugwalder (früher Pfarrer in Grächen) 1722 in seinem Neubau (in St. Niklaus) eine lärchene Stubenbinne habe einbauen lassen, die in seinem alten Hause bereits tausend Jahre lang ihren Dienst getan hätte.

An verschiedenen Orten des Ober- und Unterwallis findet man noch etliche solcher Heidenhaus- und Heidenstadel-Typen. Das Charakteristische an ihnen lässt sich kurz in folgende Punkte zusammenfassen:

1. Die als Heidenhäuser bezeichneten Blockbauten weisen in der Bearbeitung des Holzes keinerlei Sägespuren auf, indem die Zubereitung mit axtartigen Instrumenten geschah. Die Wandbäume sind hinten und vorne roh zugestutzt und klobig zum «Gwätt» verkeilt (Bild 1).

2. Bei Wohnbauten sind die Wandbäume der Länge nach durch Keile gespalten (geschlissen) und mit Axthieben bearbeitet und zugelätet. Bei

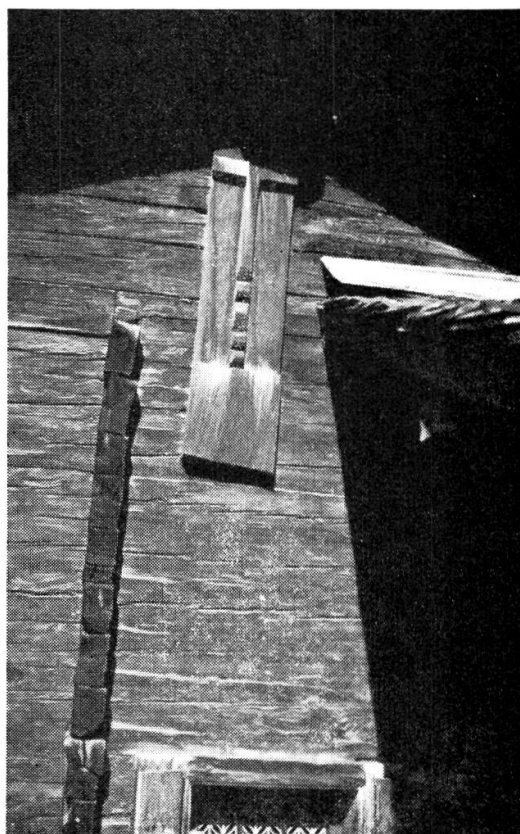


Abb. 5 – Reckingen «ennet Bach»  
 Photo: Verfasser Heidenkreuz

Kornstadeln (zur Abwehr der Mäuse auf Pfeilern ruhend) hingegen wurden die Wandbäume bloss entrindet und so verkeilt. Während bei späteren Hausvergrößerungen der Altbau des ersten Stockes bestehen blieb und ein neues Stockwerk obenauf bekam, geschah dies bei Stadelumbauten im umgekehrten Sinne, d.h. das Altholz kam auf die Neukonstruktion des Unterbaues. Vielleicht mag deshalb, weil auf diese Weise die obersten Wandbäume ein hohes Alter erreichten, die Bezeichnung «heidnisch» aufgekommen sein.

3. Die lichtbeschränkten Fenster sind vorderseits aus der Blockwand ausgestemmt und mit seitlichen Stützbalken versehen. Abseits von den Fenstern in ungleicher Höhe (Fig. 2) oder an anderen Hausseiten allein (Fig. 1) weisen Heidenhäuser in der Regel noch kleinere, gucklochartige Öffnungen auf, die nach Art und Anordnung offensichtlich anderen Zwecken dienen (*Seelenglotze* zum Totenkult)<sup>1</sup>.

4. Ein weiteres Kennzeichen für Heidenhäuser ist der schiefe Abrost (Heidenrost), der auch bei Scheunen und Stadeln angetroffen wird. Die

<sup>1</sup> Man vgl. dazu A. Büchli, Der Seelebalgge, in: SVk 37 (1947) 110ff. (mit Ergänzung von Paul Geiger), und A. L. Schnidrig, Der «Seelenbalken» im Wallis, in: SVk 43 (1953) 101ff. (Red.)

Konstruktion des Heidenrostes besteht darin, dass die zum Dachwinkel aufwärts sich verjüngenden Wandbäume zur untern Hauswand schief (anstatt parallel) gestellt sind (Fig. 3, 4).

5. Der in zwei schiefe Balkenreihen geteilte Heidenrost wird in der Mitte durch eine breite Holzplanke gehalten, die vom Dachfirst auf den obersten Wandbaum des Unterbaues herabläuft. Auf dieser Planke befindet sich meistens ein Kreuzzeichen, mit Verzierungen aufgeschnitzt (Fig. 5) oder eingekerbt (Fig. 3) als sogenanntes Heidenkreuz.

Heidenhäuser tragen Schindeldächer und Querlatten, die mit Steinen beschwert sind. Meistens sind sie einstöckig erbaut und nachträglich erhöht und ausgebaut worden. Vom offenen Herd verzog sich der Rauch ungehindert in einen dielenlosen Dachraum. Ausser kreisbogenförmigen Zeichnungen (Sonnenmotive) sind am Gewölbe weder Jahreszahlen noch Schriftzeichen zu erkennen. Um Heu einzulagern, wurden in vielen Althäusern Dielen und Binnen herausgenommen, so dass die Forschung nach schriftlichen Anhaltspunkten meist ergebnislos verläuft.

## Bem Türggebletere

Allerlei Erlebnisse, in der Mundart von Wangs erzählt,  
beim Verarbeiten der Maisernte

Von P. *Pirmin Willi*, z. Z. Benediktinerstift Gries, Bozen

Hüt sind mer im Türggechrieg gsi und hind alle Türggen us der Rhyau heignu, zwei schweri Fueder, und hind en in Seggen und Zeinen in d Stuben yhi treit, es hät e Hufe ggi, di halb Stube volle bis an d Tili ufi. Hinecht tuend mer nen usschelfere, und e paar Nouchpuren und Vetteren und Bäsene chunnd is ge hälfe. Und am Oubet, winn mer mit diser Arbet fertig sind und z Nacht gässe hind, dinn sitzend mer all in d Stuben um där Hufen umi. Di mehere rupfend ab de Zäpfe d Bletter ab bis an etsche zwei starchi, wo si dralund, und leggend s an e Hufe, und einen ader zwi bindend vier und vier Zäpfe zu Bhanggle zimme, und eine fasst die Bhangglen in e Plahen y und treit ei Plahete nou der anderen uf d Oubertili ufi, und dejoube hinggt s eine fortzue uf. Denewäg hät en ietwäders syne Teil an der Arbet und esou lingt s guet. Sine mügend mer hinecht na dr ganz Hufe groudsame?

Di chlyne Goufe wind hinecht nid ge ligge, es ist vyl z churzwylig für s. Si hülfend e Wyli blettere, das vertleidet ne gschwing, dinn heisst me s, si sellend ds Türggelaub us Wäg tue, das machend si gären und würfend denand ganz Ärvel Laub a und ghéiend denand dry und walend druf umen und hind s e Lüstigi ass me das eige Wort nüme ghört. Dinn lousend si wider