

**Zeitschrift:** Schweizerisches Handelsamtsblatt = Feuille officielle suisse du commerce = Foglio ufficiale svizzero di commercio  
**Herausgeber:** Staatssekretariat für Wirtschaft  
**Band:** 57 (1939)  
**Heft:** 53

**Heft**

### **Nutzungsbedingungen**

Die ETH-Bibliothek ist die Anbieterin der digitalisierten Zeitschriften. Sie besitzt keine Urheberrechte an den Zeitschriften und ist nicht verantwortlich für deren Inhalte. Die Rechte liegen in der Regel bei den Herausgebern beziehungsweise den externen Rechteinhabern. [Siehe Rechtliche Hinweise.](#)

### **Conditions d'utilisation**

L'ETH Library est le fournisseur des revues numérisées. Elle ne détient aucun droit d'auteur sur les revues et n'est pas responsable de leur contenu. En règle générale, les droits sont détenus par les éditeurs ou les détenteurs de droits externes. [Voir Informations légales.](#)

### **Terms of use**

The ETH Library is the provider of the digitised journals. It does not own any copyrights to the journals and is not responsible for their content. The rights usually lie with the publishers or the external rights holders. [See Legal notice.](#)

**Download PDF:** 05.02.2025

**ETH-Bibliothek Zürich, E-Periodica, <https://www.e-periodica.ch>**

Bern  
Samstag, 4. März  
1939

# Schweizerisches Handelsamtsblatt

## Feuille officielle suisse du commerce · Foglio ufficiale svizzero di commercio

Berne  
Samedi, 4 mars  
1939

Erscheint täglich  
ausgenommen Sonn- und Feiertage.

57. Jahrgang — 57<sup>me</sup> année

Paraît journallement  
le dimanche et les jours de fête exceptés

Monatsbeilage: **Die Volkswirtschaft**

Supplément mensuel: **La Vie économique**

Supplemento mensile: **La Vita economica**

N° 53

Redaktion und Administration:  
Effingerstrasse 3 in Bern, Telefon Nr. 21660

Abonnement: Schweiz: Jährlich Fr. 24.30, halbjährlich Fr. 12.30, vierteljährlich Fr. 6.30, zwei Monate Fr. 4.30, ein Monat Fr. 2.30 — Ausland: Zuschlag des Postes — Es kann nur bei der Post abonniert werden — Preis der Einzelnummer 25 Rp. — Annoncen-Regie: Publicitas A. G. — Insertionspreis: 50 Rp. die sechsgespaltene Kolonelle (Ausland 65 Rp.)

Rédaction et Administration:  
Effingerstrasse 3, à Berne, Téléphone n° 21660

Abonnements: Suisse: un an, 24 fr. 30; un semestre, 12 fr. 30; un trimestre, 6 fr. 30; deux mois, 4 fr. 30; un mois, 2 fr. 30 — Etranger: Frais de port en plus — Les abonnements ne peuvent être pris qu'à la poste — Prix du numéro 25 cts — Régie des annonces: Publicitas S.A. — Prix d'insertion: 50 cts la ligne de colonne (Etranger: 65 cts)

N° 53

### Inhalt — Sommaire — Sommario

#### Ämtlicher Teil — Partie officielle — Parte ufficiale

Konkurse und Nachlassverträge. Faillites et concordats. Fallimenti e concordati. Handelsregister. Registre du commerce. Registro di commercio. Muster und Modelle. Dessins et modèles. Disegni e modelli 62008—62111.

#### Mitteilungen — Communications — Comunicazioni

Niederlande: Zollerhöhungen.  
Postverkehr mit Sudetendeutschland. Service postal avec les territoires allemands du Sudètes.  
Spanien: Einstellung des Wertbriefverkehrs. Espagne: Suspension du service des lettres avec valeur déclarée.  
Sonderheft 35.  
Postüberweisungsdienst mit dem Ausland. Service international des virements postaux.

### Ämtlicher Teil — Partie officielle — Parte ufficiale

#### Konkurse — Faillites — Fallimenti

Die Konkurse und Nachlassverträge werden am Mittwoch und am Samstag veröffentlicht. Die Aufträge müssen spätestens Mittwoch, morgens um 8 Uhr, bezw. am Freitag um 12 Uhr, beim Bureau des Schweiz. Handelsamtsblättern, Effingerstrasse 3 in Bern, eingelangt sein.

Les faillites et les concordats sont publiés chaque mercredi et samedi. Les ordres doivent parvenir au Bureau de la Feuille officielle suisse du commerce, Effingerstrasse 3, à Berne, au plus tard à 8 heures le mercredi et à midi le vendredi.

#### Konkurrenzeröffnungen — Ouvertures de faillites

(SchKG 231, 232.)

(VZG vom 28. April 1920, Art. 29, 123.)

Die Gläubiger der Gemeinschuldner und alle Personen, die auf in Händen eines Gemeinschuldners befindliche Vermögensstücke Anspruch machen, werden aufgefordert, binnen der Eingabefrist ihre Forderungen oder Ansprüche unter Einlegung der Beweismittel (Schuldscheine, Buchauszüge usw.) in Original oder amtlich beglaubigter Abschrift dem betreffenden Konkursamt einzugeben. Mit der Eröffnung des Konkurses hört gegenüber dem Gemeinschuldner der Zinslauf für alle Forderungen, mit Ausnahme der pfandversicherten, auf (SchKG 209).

Die Grundpfandgläubiger haben ihre Forderungen in Kapital, Zinsen und Kosten zerlegt anzumelden und gleichzeitig auch anzugeben, ob die Kapitalforderung schon fällig oder gekündigt sei, allfällig für welchen Betrag und auf welchen Termin.  
Die Inhaber von Dienstbarkeiten, welche unter dem früheren kantonalen Recht ohne Eintragung in die öffentlichen Bücher entstanden und noch nicht eingetragen sind, werden aufgefordert, diese Rechte unter Einlegung allfälliger Beweismittel in Original oder amtlich beglaubigter Abschrift binnen 20 Tagen beim Konkursamt einzugeben. Die nicht angemeldeten Dienstbarkeiten können gegenüber einem gutgläubigen Erwerber des belasteten Grundstückes nicht mehr geltend gemacht werden, soweit es sich nicht um Rechte handelt, die auch nach dem Zivilgesetzbuch ohne Eintragung in das Grundbuch dinglich wirksam sind.  
Desgleichen haben die Schuldner der Gemeinschuldner sich binnen der Eingabefrist als solche anzumelden bei Straffolgen im Unterlassungsfalle.  
Wer Sachen eines Gemeinschuldners als Pfandgläubiger oder aus andern Gründen besitzt, hat sie ohne Nachteil für sein Vorzugsrecht binnen der Eingabefrist dem Konkursamt zur Verfügung zu stellen bei Straffolgen im Unterlassungsfalle; im Falle ungerechtfertigter Unterlassung erlischt zudem das Vorzugsrecht.  
Die Pfandgläubiger, sowie Drittpersonen, denen Pfandtitel auf den Liegenschaften des Gemeinschuldners weiterverpfändet worden sind, haben die Pfandtitel und Pfandverschreibungen innerhalb der gleichen Frist dem Konkursamt einzurichten.  
Den Gläubigerversammlungen können auch Mitschuldner und Bürgen des Gemeinschuldners sowie Gewährspflichtige beiwohnen.

(L. P. 231, 232.)

(O. T. f. d. du 23 avril 1920, art. 29, 123.)

Les créanciers du failli et tous ceux qui ont des revendications à exercer sont invités à produire, dans le délai fixé pour les productions, leurs créances ou revendications à l'office et à lui remettre leurs moyens de preuve (titres, extraits de livres, etc.) en original ou en copie authentique. L'ouverture de la faillite arrête, à l'égard du failli, le cours des intérêts de toute créance non garantie par gage (L. P. 209).

Les titulaires de créances garanties par gage immobilier doivent annoncer leurs créances en indiquant séparément le capital, les intérêts et les frais, et dire également si le capital est déjà échu ou dénoncé au remboursement, pour quel montant et pour quelle date.

Les titulaires de servitudes nées sous l'empire de l'ancien droit cantonal sans inscription aux registres publics et non encore inscrites, sont invités à produire leurs droits à l'office des faillites dans les 20 jours, en joignant à cette production les moyens de preuve qu'ils possèdent, en original ou en copie certifiée conforme. Les servitudes qui n'auront pas été annoncées ne seront pas opposables à un acquéreur de bonne foi de l'immeuble grevé, à moins qu'il ne s'agisse de droits qui, d'après le code civil également, produisent des effets de nature réelle même en l'absence d'inscription au registre foncier.

Les débiteurs du failli sont tenus de s'annoncer sous les peines de droit dans le délai fixé pour les productions.

Ceux qui détiennent des biens du failli, en qualité de créanciers gagistes ou à quelque titre que ce soit, sont tenus de les mettre à la disposition de l'office dans le délai fixé pour les productions, tous droits réservés, faute de quoi, ils encourront les peines prévues par la loi et seront déchus de leur droit de préférence, en cas d'omission inexcusable.

Les créanciers gagistes et toutes les personnes qui détiennent des titres garantis par une hypothèque sur les immeubles du failli sont tenus de remettre leurs titres à l'office dans le même délai.

Les codébiteurs, cautions et autres garants du failli ont le droit d'assister aux assemblées de créanciers.

#### Kt. Bern Konkursamt Laupen (553)

Gemeinschuldner: Roth Heinrich, Laupen (Inhaber der Firma Heinrich Roth, mechanische Werkstätte und Handel mit landwirtschaftlichen Maschinen).

Datum der Konkurseröffnung: 25. Februar 1939.

Summarisches Konkursverfahren.

Eingabefrist: Bis und mit 24. März 1939.

#### Kt. Zug Konkursamt Zug (558)

##### Aufforderung zur Anmeldung von Dienstbarkeiten.

Gemeinschuldner: Iten Laurenz, Landesprodukte, z. Güterbahnhof, Zug. Eingabefrist für Dienstbarkeiten betreffend die Liegenschaft, Magazin mit Garage, Assek.-Nr. 750 b und Umgelände an der äusseren Bahnhofstrasse, sowie Streifen Land (Strasse) 130 m<sup>2</sup> haltend, an der Baarerstrasse, in der Stadtgemeinde Zug gelegen, bis und mit 23. März 1939 an das Konkursamt Zug.

#### Kt. Basel-Stadt Konkursamt Basel-Stadt (572)

Gemeinschuldnerin: Chemisch-technische Produkte Marke «Krisolit» A. G., Aktiengesellschaft zur Fabrikation und zum Vertrieb chemisch-technischer Produkte, insbesondere der Marke «Krisolit», Laufenstrasse 84, in Basel.

Datum der Konkurseröffnung: 6. Februar 1939.

Ordentliches Konkursverfahren.

Erste Gläubigerversammlung: Freitag, den 10. März 1939, nachmittags 3 Uhr, im Gerichtshaus, Bäumleingasse 1 (Parterre), Zimmer Nr. 7.

Eingabefrist: Bis und mit 4. April 1939.

Von denjenigen Gläubigern, welche der Gläubigerversammlung nicht beiwohnen und bis zum 10. März 1939, mittags 12 Uhr, nicht schriftliche Einsprache erheben, wird angenommen, dass sie das Konkursamt zur sofortigen freihändigen Verwertung der gesamten Aktiven ermächtigen.

#### Kt. Basel-Stadt Konkursamt Basel-Stadt (573)

Gemeinschuldner: Hofer-Bechtler Paul Rudolf, Dornacherstrasse Nr. 15, Kollektivgesellschafter der Firma «Hofer & Co.», Handel in Weinen und Spirituosen, in Basel.

Datum der Konkurseröffnung: 6. Februar 1939.

Ordentliches Konkursverfahren.

Erste Gläubigerversammlung: Mittwoch, den 15. März 1939, nachmittags 3 Uhr, im Gerichtshaus, Bäumleingasse 1 (Parterre), Zimmer Nr. 7.

Eingabefrist: Bis und mit 4. April 1939.

(Die in der Erbauskündigung bereits angemeldeten Gläubiger sind einer nochmaligen Eingabe entzogen.)

Von denjenigen Gläubigern, welche der Gläubigerversammlung nicht beiwohnen und bis zum 15. März 1939, mittags 12 Uhr, nicht schriftliche Einsprache erheben, wird angenommen, dass sie das Konkursamt zur sofortigen freihändigen Verwertung der gesamten Aktiven ermächtigen.

#### Kt. Basel-Stadt Konkursamt Basel-Stadt (574)

Der Nachlass des am 28. Oktober 1938 verstorbenen

Mayer-Rhein Lucejan,

wohnhaft gewesen Claragraben Nr. 78, Inhaber der Firma «L. Mayer», Handel in Schuhfournituren en gros, in Basel, wird zufolge Erbverzichts auf dem Konkurswege liquidiert.

Datum der Konkurseröffnung: 17. Februar 1939.

Ordentliches Konkursverfahren.

Erste Gläubigerversammlung: Donnerstag, den 16. März 1939, nachmittags 3 Uhr, im Gerichtshaus, Bäumleingasse 1 (Parterre), Zimmer Nr. 7.

Eingabefrist: Bis und mit 14. März 1939.

(Die in der Erbauskündigung bereits angemeldeten Gläubiger sind einer nochmaligen Eingabe entzogen.)

Von denjenigen Gläubigern, welche der Gläubigerversammlung nicht beiwohnen und bis zum 16. März 1939, mittags 12 Uhr, nicht schriftliche Einsprache erheben, wird angenommen, dass sie das Konkursamt zur sofortigen freihändigen Verwertung der gesamten Aktiven ermächtigen.

#### Kt. St. Gallen Konkursamt St. Gallen (559)

Gemeinschuldnerin: Firma Eskimo A. G., Erstellung und Vertrieb von Handarbeiten, sowie Handel in Wollartikeln en détail, früher St. Leonhardstrasse 5, nun Davidstrasse 19, St. Gallen.

Konkurseröffnung: 30. Januar 1939.

Summarisches Verfahren, gemäss Art. 291 SchKG.

Eingabefrist: Bis 25. März 1939.

**Kt. Aargau Konkursamt Brugg (569)**  
Gemeinschuldner: **Walther Joh. Konrad, mechanische Strickerei, von und in Brugg.**  
Datum der Liquidationseröffnung infolge Erbschaftsauszahlung: 24. Februar 1939.  
Summarisches Verfahren.

Eingabefrist für Forderungen und Dienstbarkeiten hinsichtlich Grundbuch Brugg Nr. 208: 14. März 1939.

Die infolge des öffentlichen Inventars bereits angemeldeten Gläubiger sind einer nochmaligen Eingabe entoben.

**Ct. de Genève Office des faillites de Genève (575)**  
Faillite: **Transports Rapides S.A., 33-35, Grand Pré, à Genève.**  
Date de l'ouverture de la faillite: 14 janvier 1939.  
Liquidation sommaire, art. 231 L.P.: 1<sup>er</sup> mars 1939.  
Délai pour les productions: 24 mars 1939.

### Einstellung des Konkursverfahrens — Suspension de la liquidation

(SchKG 230.)

(L. P. 230.)

Falls nicht binnen zehn Tagen ein Gläubiger die Durchführung des Konkursverfahrens begehrt und für die Kosten hinreichende Sicherheit leistet, wird das Verfahren geschlossen.

La faillite sera éclose faute par les créanciers de réclamer dans les dix jours l'application de la procédure en matière de faillite et d'en avancer les frais.

**Kt. Bern Konkursamt Bern (560)**  
Einstellung des Konkursverfahrens mangels Aktiven.

Gemeinschuldnerin: **Firma Kaminwerk Leissigen A.G., mit Sitz in Bern, Willadingweg 19.**  
Datum der Eröffnung: 14. Februar 1939.  
Depositionsfrist: 14. März 1939.

Das Konkursverfahren wird mangels genügender Aktiven eingestellt, falls nicht ein Gläubiger innert der Depositionsfrist von 10 Tagen für die Deckung der Konkurskosten einen Vorschuss von Fr. 400.— leistet. Weitere Kostenvorschüsse vorbehalten.

**Kt. Bern Konkursamt Thun (554)**

Ueber **Klossner Gottfried, Mechaniker, Höfen**, ist durch Verfügung des Gerichtspräsidenten vom 12. Januar 1939 der Konkurs eröffnet, das Verfahren aber mit Verfügung des Konkursrichters am 27. Februar 1939 mangels Aktiven eingestellt worden.

Falls nicht ein Gläubiger bis zum 14. März 1939 die Durchführung des Konkursverfahrens begehrt und für die Kosten desselben im Betrage von Fr. 300.— Vorschuss leistet, wird das Verfahren als geschlossen erklärt. Die Nachforderung weiterer Kostenvorschüsse wird ausdrücklich vorbehalten.

**Kt. Basel-Stadt Konkursamt Basel-Stadt (576)**

Gemeinschuldnerin: **Aktiengesellschaft der Generalvertretung der Büssing-NAG-Lastwagen für die Schweiz in Liq., Uebernahme der Generalvertretung der Büssing-NAG-Lastwagen für die Schweiz, Handel in Automobilen und Betrieb aller damit zusammenhängenden Geschäfte, Angensteinerstrasse 29, in Basel.**  
Datum der Konkurseröffnung: 5. Oktober 1938.  
Einstellung des Konkursverfahrens durch das Dreiergericht: 1. März 1939.  
Frist zur Leistung des Kostenvorschusses (Nachforderung für ungedeckte Kosten vorbehalten) Fr. 250.—: Bis 14. März 1939.

### Kollokationsplan — Etat de collocation

(SchKG 249—251.)

(L. P. 249—251.)

Der ursprüngliche oder abgeänderte Kollokationsplan erwächst in Rechtskraft, falls er nicht binnen zehn Tagen vor dem Konkursgerichte angefochten wird.

L'état de collocation, original ou rectifié, passe en force, s'il n'est attaqué dans les dix jours par une action intentée devant le juge qui a prononcé la faillite.

**Kt. Zürich Konkursamt Hönng-Zürich (561)**

Im Konkurs über die **Waschanstalt Mahler Aktiengesellschaft Zürich**, Betrieb einer Waschanstalt mit den modernsten Verfahren, mit Sitz in Zürich 10, Am Wasser 55, liegt der Kollokationsplan den beteiligten Gläubigern beim Konkursamt Hönng-Zürich (Limmattalstrasse 90, Zürich-Hönng) zur Einsicht auf.

Klagen auf Anfechtung des Kollokationsplanes sind bis zum 14. März 1939 beim Einzelrichter im beschleunigten Verfahren des Bezirksgerichtes Zürich mittelst Klageschrift im Doppel einzureichen, ansonst der Kollokationsplan in Rechtskraft erwachsen würde.

**Kt. Bern Konkursamt Trachselwald (555)**  
Auflage des Kollokationsplanes und des Inventars.

Ausgeschlagene Verlassenschaft des **Nyffeler Alfred**, gew. Schreinermeister, in Huttwil.  
Anfechtungsfrist: 15. März 1939.

**Kt. Luzern Konkursamt Kriens-Mallers in Mallers (548)**

Gemeinschuldner: **Rast Kost Albin**, Gemischtwarenhandlung, Stern Nr. 80, Reussbühl, Littau, Post Emmenbrücke.  
Auflagefrist: 6. bis 15. März 1939.

Anfechtungsklagen sind während der Auflagefrist gerichtlich anhängig zu machen, widrigenfalls der Kollokationsplan als anerkannt betrachtet wird. Gleichzeitig mit dem Kollokationsplan liegen auch das Inventar und das Protokoll über die Eigentumsansprüche zur Einsicht auf. Allfällige bezügliche Beschwerden sind ebenfalls binnen der Anfechtungsfrist geltend zu machen.

**Kt. St. Gallen Konkursamt Rorschach (549)**

Im Konkurs des **Amster Ludwig**, Motos, Goldach, liegen der Kollokationsplan und das Inventar auf.  
Auflage- und Anfechtungsfrist: 7. bis 16. März 1939.

**Kt. St. Gallen Konkursamt Unterrheinthal in St. Margrethen (577)**  
Kollokationsplan- und Inventaraufgabe.

Im Konkurs über **Spiess-Spiess Joh. Carl**, Bäckerei, Konditorei und Café in St. Margrethen, liegen Kollokationsplan und Inventar den beteiligten Gläubigern ab 14. bis und mit 23. März 1939 beim obgenannten Konkursamt zur Einsicht auf.

Klagen auf Anfechtung sind innert der zehntägigen Auflagefrist gerichtlich anhängig zu machen, widrigenfalls Anerkennung angenommen wird.

**Ct. de Vaud Office des faillites de Lausanne (578)**

Faillite: **Lagalisse Camille**, boulanger, Rue de l'Alle 43, Lausanne.  
Date du dépôt: 4 mars 1939.

Délai pour intenter action en opposition et demander la cession des droits de la masse, art. 49, ord. de 1911: 14 mars 1939.

Si non, l'état de collocation sera considéré comme accepté.  
L'inventaire est aussi déposé, art. 32, § 2, de l'ord. de 1911.

### Schluss des Konkursverfahrens — Clôture de la faillite

(SchKG 268.)

(L. P. 268.)

**Kt. Bern Konkursamt Frutigen (562)**

Das Konkursverfahren über **Groh-Derrér Ernst**, Hotelier zum «Kreuz», Kandersteg, ist durch Verfügung des Konkursrichters vom 28. Februar 1939 als geschlossen erklärt worden.

**Kt. Luzern Konkursamt Luzern (563)**

Das Konkursverfahren über **Steffen Rosa**, Frau, Parfümerien, Sempacherstrasse Nr. 17, in Luzern, ist durch Verfügung des Konkursrichters von Luzern-Stadt vom 27. Februar 1939 als geschlossen erklärt worden.

Verlustscheine werden nur auf spezielles Verlangen, gegen Bezahlung einer Gebühr von 80 Rp. zuzüglich Porto, ausgestellt.

### Widerruf des Konkurses — Révocation de la faillite

(SchKG 195, 196, 317.)

(L. P. 195, 196, 317.)

**Kt. Bern Konkursamt Aarberg (564)**

Der am 4. Oktober 1938 über **Schlup Walter**, Spezerei- und Tuchhandlung, in Vorimholz, eröffnete Konkurs ist infolge Zustandekommens eines Nachlassvertrages durch Verfügung vom 11. Februar 1939 des Gerichtspräsidenten von Aarberg widerrufen und der Gemeinschuldner wieder in die Verfügung über sein Vermögen eingesetzt worden. Die Bestätigung des Nachlassvertrages ist in Rechtskraft erwachsen.

**Ct. de Genève Tribunal de première instance, Genève (565)**

Par jugement du 28 février 1939, le Tribunal a prononcé la révocation de la faillite de **Baumann Henriette**, Demoiselle, épicière, Rue de l'Ecole de Médecine 2, Genève.

La débitrice a été réintégrée dans la libre disposition de ses biens et réhabilitée.

### Konkursstelgerungen — Vente aux enchères publiques après faillite

(SchKG 257—259.)

(L. P. 257—259.)

**Kt. Zürich Konkursamt Hönng-Zürich (568)**  
Konkursamtliche Liegenschaftstelgerungen.

Im Konkurs über **Schlesinger Max**, Kaufmann, wohnhaft Rotbuchstrasse 60, in Zürich 10, gelangt im Auftrage des Konkursamtes Unterstrass Zürich Montag, den 27. März 1939, nachmittags 3 Uhr, im Gasthof zum «Hirschen», in Regensdorf, auf L. öffentliche Steigerung:

Im Gemeindeban Regensdorf:

Kat.-Nr. 590.

Ein Wohnhaus unter Assék.-Nr. 368, eine Scheune mit Kammer und ein Schweinestall, zusammen für Fr. 22,800.— brandversichert;

ein Waschhaus unter Assék.-Nr. 365 für Fr. 1200.— brandversichert, nebst

sieben Aren 07 m<sup>2</sup> Gebäudegrundfläche, Hofraum und Garten im Hinterdorf.

Grunddienstbarkeiten laut Grundprotokoll.

Konkursamtliche Schätzung: Fr. 15,000.—

Steigerungsbedingungen und Lastenverzeichnis liegen vom Dienstag, den 14. März 1939, an beim Konkursamt Hönng-Zürich, Limmattalstrasse 90, zur Einsicht auf.

Steigerungsharanzahlung: Fr. 2000.—

Zürich-Hönng, den 22. Februar 1939.

Konkursamt Hönng-Zürich:

H. Weinmann, Substitut.

**Kt. Zürich Konkursamt Unterstrass-Zürich (5025<sup>a</sup>)**

In dem gemäss Art. 134 der Verordnung des Bundesgerichts über die Zwangsverwertung von Grundstücken durchzuführenden Konkurs über die **Prodromus Immobilien-Aktiengesellschaft**, in Basel, gelangt Freitag, den 24. März 1939, nachmittags 3 Uhr, im Restaurant «Turnerhof», Volkmarstrasse Nr. 10/Turnerstrasse, in Zürich-Unterstrass, im Auftrage des Konkursamtes Basel-Stadt, auf öffentliche Steigerung:

Das Wohnhaus Turnerstrasse Nr. 19, in Unterstrass-Zürich, unter Nr. 756 für Fr. 160,000 brandversichert, mit 4 Aren 42,7 m<sup>2</sup> Land, Gebäudegrundfläche, Hofraum und Garten, Kat. Nr. 108.

Konkursamtliche Schätzung: Fr. 174,000.—

Die Steigerungsbedingungen liegen bei der unterzeichneten Amtsstelle (Riedtlistrasse 15) zur Einsicht auf.

Anlässlich dieser Steigerung erfolgt Zusage.

Zürich 6, den 1. März 1939.

Konkursamt Unterstrass-Zürich:

Eugen Kronauer, Notar.

**Liegenschaftsverwertungen im Pfändungs- und Pfandverwertungsverfahren**

(SchKG 138, 142; VZG Art. 29.)

**Réalisation des immeubles dans la procédure de la saisie et de la réalisation de gage**

(L. P. 138, 142; O. T. féd. du 23 avril 1920, art. 29.)

Es ergeht hiermit an die Pfandgläubiger und Grundlastberechtigten die Aufforderung, dem unterzeichneten Betreibungsamt binnen der Eingabefrist ihre Ansprüche an dem Grundstück insbesondere auch für Zinsen und Kosten anzumelden und gleichzeitig auch anzugeben, ob die Kapitalforderung schon fällig oder gekündigt sei, allfällig für welchen Betrag und auf welchen Termin. Innert der Frist nicht angemeldete Ansprüche sind, soweit sie nicht durch die öffentlichen Bücher festgestellt sind, von der Teilnahme am Ergebnis der Verwertung ausgeschlossen.

Innert der gleichen Frist sind auch alle Dienstbarkeiten anzumelden, welche vor 1912 unter dem früheren kantonalen Rechte begründet und noch nicht in die öffentlichen Bücher eingetragen worden sind. Soweit sie nicht angemeldet werden, können sie einem gutgläubigen Erwerber des Grundstückes gegenüber nicht mehr geltend gemacht werden, sofern sie nicht nach den Bestimmungen des Zivilgesetzbuches auch ohne Eintragung im Grundbuch dinglich wirksam sind.

Par la présente, les créanciers gagistes et les titulaires de charges foncières sont sommés de produire à l'office soussigné, dans le délai fixé pour les productions, leurs droits sur l'immeuble, notamment leurs réclamations d'intérêts et de frais, et de faire savoir en même temps si la créance en capital est déjà échu ou dénoncée au remboursement, le cas échéant pour quel montant et pour quelle date. Les droits non annoncés dans ce délai seront exclus de la répartition, pour autant qu'ils ne sont pas constatés par les registres publics.

Devront être annoncées dans le même délai toutes les servitudes qui ont pris naissance avant 1912 sous l'empire du droit cantonal ancien et qui n'ont pas encore été inscrites dans les registres publics. Les servitudes non annoncées ne seront pas opposables à l'acquéreur de bonne foi de l'immeuble, à moins que, d'après le codo civil suisse elles ne produisent des effets de nature réelle même en l'absence d'inscription au registre foncier.

**Kt. Zürich** *Betriebsamt Zürich 8* (571)**I. Steigerung.**

Schuldnerin: Aktiengesellschaft für Landverwertung, Stampfenbachstrasse 69, Zürich 6.

Pfandigentümerin: Dieselbe.

Ganttag: Dienstag, den 18. April 1939, nachmittags 4 Uhr.

Gantlokal: Restaurant zum «Erlanger-Reifbräu», Seefeldstrasse 60, Zürich 8.

Eingabefrist: Bis 24. März 1939.

Auflegung der Steigerungsbedingungen: Vom 5. April 1939 an.

**Grundpfand:**

Laut Auszug aus dem Grundprotokoll Riesbach A 28, Seite 10.

Kataster-Nr. 2296. — Plan Blatt 4.

- Ein Wohn- und Geschäftshaus an der Seefeldstrasse Polizeinummer 60, in Zürich 8, mit Restaurant zum «Erlanger-Reifbräu», unter Assek.-Nr. 2018 für Fr. 870,000 assekuriert. Schätzung 1925.
- Sieben Aren, 90,9 m<sup>2</sup> Gebäudegrundfläche, Hofraum und Garten dasselbst. Grenzen und Dienstbarkeiten laut Grundbuch.

Der Erwerber hat an der Steigerung, unmittelbar vor dem Zuschlage, auf Abrechnung an der Kaufsumme Fr. 10,000 bar zu bezahlen. Im übrigen wird auf die Steigerungsbedingungen verwiesen.

Zürich, den 4. März 1939.

Betreibungsamt Zürich 8;  
H. Ammann, Substitut.**Ct. de Vaud** *Office des poursuites de Lausanne* (5026<sup>a</sup>)**Vente d'immeubles. — Première enchère.****Maison locative.**

Le jeudi 27 avril 1939, à 16 heures, au café du Prieuré (petite salle à manger), à Pully, l'Office des Poursuites procédera à la vente par voie d'enchères publiques (première enchère) des immeubles appartenant à la Société immobilière des Daillettes S.A., société anonyme ayant son siège à Lausanne comprenant maison locative ayant 7 logements avec chauffage central général et service d'eau chaude, dépendances ayant chambre à lessive, chalet et terrain d'une superficie totale de 66 ares 59 centiares, situés sur le territoire de la commune de Pully au lieu dit «Chemin des Daillettes».

Assurance-incendie: fr. 198,800. —

Estimation fiscale: » 225,000. —

Taxe de l'Office des Poursuites: » 158,700. —

Délai pour les productions: 24 mars 1939.

Les conditions de vente, la désignation cadastrale, ainsi que l'état des charges seront à disposition des intéressés au bureau de l'Office des Poursuites, Riponne 1, dès le 12 avril 1939.

Vente requise par la créancière hypothécaire en 1<sup>er</sup> rang.Lausanne, le 1<sup>er</sup> mars 1939. Le Préposé aux Poursuites:  
H. Chappuis.**Ct. de Neuchâtel** *Office des poursuites de La Chaux-de-Fonds* (581)**Première vente.**

Débitrice: S.A. Immeuble rue du Président Wilson 1, société anonyme ayant son siège à La Chaux-de-Fonds.

Lieu et date de la vente: par le créancier hypothécaire en premier rang, le lundi 24 avril 1939, à 14 heures, à l'Hôtel Judiciaire de La Chaux-de-Fonds.

Désignation de l'immeuble: Article 1576, Rue du Président Wilson, bâtiments, place de 380 m<sup>2</sup>; immeuble de construction récente, comprenant 3 beaux logements, chambre de bains installée et chauffage central. Au sud 4 garages, le tout bien situé et d'un accès facile.

Estimation cadastrale fr. 100,000. —

Estimation officielle » 65,000. —

Assurance incendie » 89,800. —

Délai de production: 24 mars 1939.

Dépôt des conditions de la vente: 10 avril 1939, à l'office soussigné.

La Chaux-de-Fonds, le 2 mars 1939.

Office des Poursuites de La Chaux-de-Fonds:  
Le Préposé: A. Chopard.**Liegenschaftsverwertungen im Pfändungs- und Pfandverwertungsverfahren**

(SchKG 41, 142.)

**Kt. Zürich** *Betriebsamt Zürich 6* (580)**Grundpfandverwertung. — 2. Steigerung.**

Schuldnerin: Genossenschaft «Spera», Sitz: Waisenhausstrasse 4, Zürich 1

Pfandigentümerin: Dieselbe.

Ganttag: Dienstag, den 18 April 1939, nachmittags 4 Uhr.

Gantlokal: Restaurant «Schaffhauserplatz», (Judex), Hotzstrasse 65, Zürich 6.

Auflegung der Gantbedingungen: Vom 15. März 1939 an.

**Grundpfand:**

Laut Grundprotokoll Unterstrass, Band 23, Seite 356, Grundplan Blatt 14.

Kataster-Nr 933:

- Ein Wohn- und Geschäftshaus an der Rotstrasse 58/Ecke Schaffhauserstrasse in Unterstrass-Zürich 6, unter Assek.-Nr 1180 für Franken 472,000 brandversichert, Schätzung 1923.
- Vier Aren, 51,4 m<sup>2</sup> Land, nämlich: 269,0 m<sup>2</sup> Gebäudegrundfläche, 182,4 m<sup>2</sup> Hofraum.
- 1/3 Miteigentum an: Grundplan Blatt 14, Kataster-Nr. 932: Einer Arc, 12,5 m<sup>2</sup> gemeinsamer Hofraum. An der ersten Steigerung erfolgte kein Angebot.

Der Erwerber hat an der Steigerung, unmittelbar vor dem Zuschlag, auf Abrechnung an der Kaufsumme, den Betrag von Fr. 2000 in gesetzlicher Barschaft zu entrichten. Im übrigen wird auf die Steigerungsbedingungen verwiesen.

Zürich, den 3. März 1939.

Betreibungsamt Zürich 6:  
Otto Fehr.**Nachlassverträge — Concordats — Concordati****Nachlassstundung und Aufruf zur Forderungseingabe**

(SchKG 295, 296, 300.)

**Sursis concordataire et appel aux créanciers**

(L. P. 295, 296, 300.)

Den nachbenannten Schuldnern ist für die Dauer von zwei Monaten eine Nachlassstundung bewilligt worden.

Die Gläubiger werden aufgefordert, ihre Forderungen in der Eingabefrist beim Sachwalter einzulegen, unter der Androhung, dass sie im Unterlassungsfalle bei den Verhandlungen über den Nachlassvertrag nicht stimmberechtigt wären.

Les débiteurs ci-après ont obtenu un sursis concordataire de deux mois.

Les créanciers sont invités à produire leurs créances auprès du commissaire dans le délai fixé pour les productions sous peine d'être exclus des délibérations relatives au concordat.

**Moratoria pel concordato e invito ai creditori d'insinuare i loro crediti**

(L. E. F. 295, 296, 300.)

I debitori qui sotto nominati hanno ottenuto una moratoria di due mesi.

I creditori sono invitati ad insinuare i loro crediti presso il commissario nel termine stabilito per le insinuazioni, sotto pena d'essere esclusi dalle deliberazioni relative al concordato.

**Kt. Solothurn** *Konkurskreis Dorneck* (550)

Schuldner: Stöcklin-Feigenwinter Karl, Pius Sohn, von Therwil, Wirt zum «Rebstock» und Vertreter in Witterswil.

Datum der Bewilligung: 16. Februar 1939.

Sachwalter: Betriebsamt Dorneck, Dornach.

Eingabefrist: Bis und mit 24. März 1939. (Die Eingaben sind Wert 16. Februar 1939 zu berechnen).

Gläubigerversammlung: Donnerstag, den 6. April 1939, nachmittags 2 Uhr, auf dem Bureau des Betreibungsamtes Dorneck, in Dornach.

Aktenaufgabe: Während 10 Tagen vor der Gläubigerversammlung beim Sachwalter.

**Ct. Ticino** *Circondario di Mendrisio* (552)

Debitrice: Marmetta S.A., Balerna.

Decreto del Pretore del distretto di Mendrisio: 23 febbraio 1939.

Commissario: Rag. Virgilio Bertini, Ufficio commerciale-finanziario, Piazza Manzoni 3, Lugano.

Termine per la insinuazione dei crediti: Entro 20 giorni dalla presente pubblicazione.

Adunanza dei creditori: 13 aprile 1939, alle ore 14, nei locali dell'Ufficio Esecuzione e Fallimenti di Lugano.

Esame degli atti: A partire dal 3 aprile 1939 presso l'Ufficio del commissario del concordato.

**Ct. de Vaud** *Arrondissement du Pays-d'Enhaut* (551)

Débiteur: Perreten-Gétaz Michel, boucher-charcutier, à Château-d'Oex.

Date de l'octroi du sursis par décision du Président du Tribunal du Pays d'Enhaut: 24 février 1939.

Commissaire: J. Brätigam, Préposé aux Poursuites de Château-d'Oex.

Délai pour les productions: 24 mars 1939.

Assemblée des créanciers: Mercredi 12 avril 1939, à 14 heures, en Salle du Tribunal, à Château-d'Oex.

Examen des pièces: A partir du 2 avril 1939, au bureau du commissaire, Office des Poursuites, à Château-d'Oex.

**Verlängerung der Nachlassstundung — Prorogation du sursis concordataire**

(SchKG 295, Abs. 4.)

(L. P. 295, al. 4.)

**Ct. de Berne** *Arrondissement de Delémont* (570)

Par décision du 27 février 1939, le Président du Tribunal de Delémont a prolongé de 2 mois le sursis concordataire accordé à

Straehl Cécile, Dame, primeurs, à Delémont.

L'assemblée des créanciers fixés au 6 mars est renvoyée au 8 mai 1939, à 14 heures, dans la Salle des audiences du Tribunal du district de Delémont.

Les pièces concernant le sursis pourront être consultées en l'Etude du commissaire soussigné, Route de Bâle n° 1, dès le 27 avril 1939.

Déle Mont, le 2 mars 1939.

Le commissaire au sursis:  
J. Amgwerd, avocat.

### Verhandlung über die Bestätigung des Nachlassvertrages

(SchKG 304, 317.)

#### Délibération sur l'homologation de concordat

(L. P. 304, 317.)

Die Gläubiger können ihre Einwendungen gegen den Nachlassvertrag in der Verhandlung anbringen. Les opposants au concordat peuvent se présenter à l'audience pour faire valoir leurs moyens d'opposition.

**Kt. Bern** *Richteramt Thun* (556)

Schuldner: Fröhlicher-Zimmermann Hans, Hotelier zum Hotel Beauvillage, Thun.  
Datum und Ort der Verhandlung: Dienstag, den 14. März 1939, vormittags 11 Uhr, im Schloss Thun.

Gläubiger, welche Einwendungen gegen die Bestätigung des Nachlassvertrages erheben wollen, können diese schriftlich bis zum 13. März 1939 oder aber mündlich im Termin anbringen.

Thun, den 1. März 1939.

Der Gerichtspräsident als Nachlassrichter:  
Ziegler.

**Ct. de Genève** *Tribunal de première instance, Genève* (566)

Le Tribunal de Première Instance, sis à Genève, au Palais de Justice, Place du Bourg-de-Four, deuxième cour, premier étage, salle A, statuera en audience publique, le lundi 13 mars 1939, à 9 h.  $\frac{1}{2}$ , sur l'homologation du concordat intervenu entre de Luserna Anita, M<sup>me</sup>, fabrication de produits pharmaceutiques, Rue St-Laurent, Genève, et ses créanciers. Les opposants sont invités à se présenter à cette audience, afin de faire valoir leurs moyens.

J. Gavard, commis-greffier.

### Bestätigung des Nachlassvertrages — Homologation du concordat

(SchKG 306, 308.)

(L. P. 306, 308.)

**Kt. Bern** *Richteramt II Bern* (579)

Schuldner: Ryf Hans, Landesprodukte, Bern-Bümpliz.  
Datum der Bestätigung: 13. Dezember 1938.  
Der Entscheid ist in Rechtskraft erwachsen.  
Bern, den 2. März 1939.

Der Nachlassrichter:  
L. Schmid.

**Kt. Bern** *Richteramt Thun* (557)

Schuldner: Frutiger-Müller Jakob, Jakobs Sohn, Elektriker, in Hiltterfingen.  
Datum der Bestätigung: 14. Februar 1939.  
Dieser Entscheid ist in Rechtskraft erwachsen.  
Thun, den 1. März 1939.

Der Gerichtspräsident als Nachlassrichter:  
Ziegler.

**Kt. Obwalden** *Konkurskreis Sarnen* (567)

#### Nachlassvertrag mit Vermögensabtretung. Schuldneruf.

Schuldner: Jakob Johann, Türlacher, Sarnen.  
Datum der Nachlassvertragsbestätigung: 28. Februar 1939.

Die Gläubiger des obgenannten Schuldners und alle Personen, welche Anspruch erheben auf Vermögensstücke, die sich im Besitze des Schuldners befinden, werden hiermit aufgefordert, ihre Forderungen oder Ansprüche (berechnet auf den 28. Februar 1939) unter Beifügung der Beweismittel (Wechsel, Schuldscheine, Buchauszüge, Verträge usw.) in Original oder amtlich beglaubigter Abschrift innert 30 Tagen, d. h. bis spätestens am 31. März 1939, beim Präsidenten der gerichtlich bestellten Liquidationskommission, W. Abächerli-Röthlin, Giswil, schriftlich einzureichen. Verspätete Anmeldung hätte zur Folge, dass der Gläubiger die hieraus entstehenden Mehrkosten und den Verlust allfälliger vor der Forderungseingabe erfolgter Abschlagszahlungen zu tragen hat, während er im Unterlassungsfalle seine Anspruchsrechte gänzlich verlieren würde.

Diejenigen Gläubiger, welche in dem Nachlassverfahren ihre Forderungen beim gerichtlich bestellten Sachwalter bereits angemeldet haben, sind einer nochmaligen Eingabe entbunden, sofern diese keine Veränderung erfahren hat. Dagegen sind die Beweismittel noch einzuliefern.

Giswil, den 1. März 1939. Für die Liquidationskommission:  
W. Abächerli-Röthlin.

### Handelsregister — Registre du commerce — Registro di commercio

#### I. Hauptregister — I. Registre principal — I. Registro principale

Zürich — Zürich — Zurigo

1939. 1. März. Unter der Firma **Nera Immobilien A. G.**, hat sich, mit Sitz in Zürich auf Grund der Statuten vom 17./24. Februar 1939 eine Aktiengesellschaft gebildet, zum Zwecke von Vermögensanlagen jeder Art, insbesondere in Liegenschaften, Gründung oder Beteiligung an Unternehmen. Einstweilen beabsichtigt die Gesellschaft die spätere Erwerbung des Hauses Ekkhardstrasse 5, in Zürich 6 zum Preise von zirka Fr. 168,000. Das Grundkapital beträgt Fr. 50,000 und ist eingeteilt in 50 auf den Inhaber lautende, voll einbezahlte Aktien zu Fr. 1000. Publikationsorgan ist das Schweizerische Handelsamtsblatt. Wenn Namen und Adressen sämtlicher Aktionäre dem Verwaltungsrat bekannt sind, können die Mitteilungen an diese auch durch eingeschriebenen Brief erfolgen. Dem aus einem oder mehreren Mitgliedern bestehenden Verwaltungsrat gehört einzig an Dr. Joos Batschi jun., von und in Davos. Er führt Einzelunterschrift. Geschäftsdomizil: Bahnhofstrasse 12, in Zürich 1 (bei Schappi, Meyer & Co.).

Tafelgetränke usw. — 1. März. **Laboratorium Fermento Aktien-gesellschaft**, in Zürich (S. H. A. B. Nr. 129 vom 7. Juni 1937, Seite 1306), Tafelgetränke usw. Josef C. Vitek ist als Verwaltungsrat zurückgetreten; seine Unterschrift ist erloschen. Das neue einzige Verwaltungsratsmitglied Otto Ammann, von Ermatingen (Thurgau), in Zürich führt Einzelunterschrift.

Metzgerei. — 1. März. Die Firma **Gottlieb Kronmüller**, in Zürich (S. H. A. B. Nr. 262 vom 15. Oktober 1920, Seite 1969), Metzgerei, ist infolge Aufgabe des Geschäftes erloschen.

Gipsergeschäft. — 1. März. Inhaber der Firma **Hans Schaub**, in Zürich, ist Hans Schaub, von Basel, in Zürich 3. Gipsergeschäft. Zurlindenstrasse 224.

1. März. Die Genossenschaft **Verband der Fuhrhalter-, Pferde- und Motorlastwagenbesitzer von Zürich und Umgebung**, in Zürich (S. H. A. B. Nr. 246 vom 20. Oktober 1932, Seite 2453), hat ihr Geschäftsdomizil verlegt nach Englischviertelstrasse 52.

1. März. Die **Cinema-Theater Libertas A.-G.**, in Chur hat ihre Zweigniederlassung unter derselben Firma in Zürich (S. H. A. B. Nr. 56 vom 8. März 1933, Seite 565), aufgehoben. Die Firma ist daher im Handelsregister von Zürich erloschen.

Motorräder, Velos usw. — 1. März. In der Firma **Carl Alex. Drenowatz**, in Zürich (S. H. A. B. Nr. 237 vom 9. Oktober 1936, Seite 2382), Handel in Motorrädern, Velos usw., ist die Procura von Carl Alexander Drenowatz, Vater, erloschen. Neu wurde Einzelprokura erteilt an Lore Drenowatz geb. Schmidt, von und in Zürich. Der Inhaber wohnt in Zürich 7.

1. März. Die «**Modehäuser-Beteiligungs A.-G.**», in Zürich (S. H. A. B. Nr. 148 vom 29. Juni 1937, Seite 1521), hat sich durch Beschluss der ausserordentlichen Generalversammlung vom 22. Februar 1939 aufgelöst. Die Liquidation wird unter der Firma **Modehäuser-Beteiligungs A.-G. in Lq. (Fashion Stores Participations Ltd. in Lq.)** durch den Verwaltungsratspräsidenten Dr. Josef Henggler durchgeführt, welcher wie bisher Einzelunterschrift führt. Die Unterschriften der Verwaltungsratsmitglieder Dr. Roman Abt und Fritz Riehner sind erloschen.

1. März. Aus dem Vorstand der **Milchproduzentengenossenschaft Ob-ottikon und Umgebung**, in Oberottikon-Gossau (S. H. A. B. Nr. 50 vom 3. März 1931, Seite 442), sind Robert Ringger, Georg Wössner sen. und Hans Wüst ausgeschieden; deren Unterschriften sind erloschen. Der Vorstand wurde wie folgt neu bestellt Otto Lienhard, von Bassersdorf, Präsident; Georg Wössner jun., von Gossau (Zürich), Vizepräsident und Kassier, sowie Gottfried Ryser, von Affoltern i. E., Aktuar, alle in Oberottikon-Gossau. Präsident oder Vizepräsident zeichnen mit dem Aktuar kollektiv.

Herrenkleider, Textilwaren. — 1. März. Die seit 30. Januar 1932 im Handelsregister des Kantons Graubünden eingetragene Firma **Richard Mandowsky**, in Davos-Platz (S. H. A. B. Nr. 171 vom 26. Juli 1937, Seite 1762), hat ihren Sitz nach Zürich verlegt. Der Inhaber Richard Mandowsky, von Augio (Graubünden), wohnt in Zürich 7 und lebt mit seiner Ehefrau Elly geb. Mühlenthal in Gütertrennung. Fabrikation von Herrenkleidern, Handel und Agenturen in Textilwaren. Löwenstrasse 20.

1. März. Unter der Firma **Handwerker-Selbsthilfe-Organisation**, hat sich auf Grund der Statuten vom 26. Januar 1939 mit Sitz in Zürich eine Genossenschaft gebildet. Deren Zweck ist die Verbindung von Klein- und Mittelgewerbetreibenden behufs Förderung ihrer wirtschaftlichen Interessen durch gemeinsamen Einkauf, durch Gewährung von Kleinkrediten und durch andere geeignete Massnahmen. Die Genossenschaft gibt Anteilsscheine zu Fr. 500 aus. Für die Verbindlichkeiten der Genossenschaft haftet nur das Genossenschaftsvermögen; die persönliche Haftung der einzelnen Genossenschafter ist ausgeschlossen. Bekanntmachungen erfolgen im Schweizerischen Handelsamtsblatt. Die aus mindestens 3 Mitgliedern bestehende Verwaltung vertritt die Genossenschaft nach aussen; der Präsident führt mit je einem weiteren Mitglied der Verwaltung Kollektivunterschrift. Die Verwaltung besteht aus Josef Emmenegger, von Flüeli (Luzern), Präsident; Otto Plüss, von Murgenthal (Aargau), Aktuar, und Hans Heller, von Willisau-Land, weiteres Mitglied; alle in Zürich. Domizil: Waffenplatzstrasse 30, in Zürich 2 (beim Präsidenten).

Bern — Berne — Berna

Bureau Aarberg

Tuch- und Spezereihandlung. — 1939. 1. März. **Walter Schlup**, Tuch- und Spezereihandlung und Vertretungen in Textilwaren, in Vorimholz, Gemeinde Grossaffoltern (S. H. A. B. Nr. 243 vom 17. Oktober 1938, Seite 2226). Der am 4. Oktober 1938 über Walter Schlup eröffnete Konkurs ist infolge Zustandekommens eines Nachlassvertrages durch Verfügung des Gerichtspräsidenten von Aarberg vom 11. Februar 1939 widerrufen und der Gemeinschuldner in die Verfügung über sein Vermögen wieder eingesetzt worden.

Luzern — Lucerne — Lucerna

Treuhand- und Sachwalterbureau. — 1939. 28. Februar. Die Firma **Ferdinand Frey**, Treuhand- und Sachwalter-Bureau, in Luzern (S. H. A. B. Nr. 23 vom 28. Januar 1933, Seite 233), ist infolge Todes des Inhabers erloschen.

Kolonialwaren, Mercerie usw. — 28. Februar. Die Firma **Lustenberger-Ermli**, Kolonialwaren, Mercerie und Bonneterie, in Wollhusen (S. H. A. B. Nr. 229 vom 30. September 1936, Seite 2310), ist infolge Aufgabe des Geschäftes erloschen.

Kolonialwaren, Mercerie usw. — 28. Februar. Inhaberin der Firma **Ida Portmann**, in Wollhusen, ist Fräulein Ida Portmann, von Romoos, in Wollhusen. Kolonialwaren, Mercerie und Bonneterie.

Möbelpolitur. — 28. Februar. Die Firma **Kaiser**, Vertrieb von Möbelpolitur, in Luzern (S. H. A. B. Nr. 158 vom 9. Juli 1938, Seite 1538), wird infolge Geschäftsaufgabe und Wegzuges der Inhaberin, unbekannt wohin, amtlich gelöscht.

Konfektion usw. — 28. Februar. Inhaber der Firma **Alfred Meyer**, in Luzern, ist Alfred Meyer, von Löwenburg-Pleigne (Kanton Bern), in Luzern. Herren- und Knaben-Anzüge, Mass und Konfektion; Textilwaren. Rössligasse 17.

Neuheiten. — 28. Februar. Die Firma **Max Raddatz**, Verkaufsstelle patentierter Neuheiten, in Luzern (S. H. A. B. Nr. 176 vom 30. Juni 1938, Seite 1705), ist infolge Aufgabe des Geschäftes erloschen.

28. Februar. **Internationale Siegwartbalkengesellschaft in Luzern**, Aktiengesellschaft mit Sitz in Luzern (S. H. A. B. Nr. 140 vom 19. Juni 1935, Seite 1563). Die Prokura von Walter Keller ist erloschen.

Platzierung, Agenturen usw. — 28. Februar. Inhaber der Firma **Fortuna, A. Wermelinger**, in Luzern, ist Alois Wermelinger, von Ruswil, in Luzern. Platzierungsbureau, Agenturen für Versicherungen und andere Vermittlungen. Obergrundstrasse 3.

28. Februar. **Allgemeine Baugenossenschaft Luzern**, Genossenschaft mit Sitz in Luzern (S. H. A. B. Nr. 83 vom 8. April 1938, Seite 795). An der Generalversammlung vom 9. Dezember 1938 hat sich diese Genossenschaft neue Statuten gegeben. Als Publikationsorgan wurde das Schweizerische Handelsamtsblatt bestimmt. Die übrigen Änderungen unterliegen nicht der Publikation.

Zigarren usw. — 28. Februar. Die Firma **Müller-Eggerschwiler**, Zigarrengeschäft und Raucherrequisiten, in Luzern (S. H. A. B. Nr. 44 vom 22. Februar 1936, Seite 452), wird infolge Niehtvorliegens der Eintragungspflicht im Handelsregister gestrichen. Die Firma besteht ohne Eintragung weiter.

28. Februar. **Unterstützungsfonds der Firma L. Amrein Söhne**, Stiftung, mit Sitz in Luzern (S. H. A. B. Nr. 26 vom 2. Februar 1932, Seite 267). An Stelle des zurückgetretenen Viktor Amrein, dessen Unterschrift erloschen ist, wurde in den Stiftungsrat mit Einzelunterschrift gewählt Marly Amrein-Räber, von und in Luzern. Der Name der Stiftung wurde mit Zustimmung der Aufsichtsbehörde abgeändert in **Unterstützungsfonds der Firma L. Amrein Söhne Aktiengesellschaft, Luzern**.

#### Zug — Zoug — Zugo

1939. 1. März. Die Firma **Jos. Schumacher, Hotel Krone**, in Baar (S. H. A. B. Nr. 190 vom 15. August 1916, Seite 2170), ist infolge Todes des Inhabers erloschen.

1. März. Inhaberin der Firma **Frau Schumacher, Hotel Krone**, in Baar, ist Witwe Elisa Schumacher-Zürcher, von und in Baar. Hotel Krone.

#### Freiburg — Fribourg — Friborgo

##### Bureau de Fribourg

1939. 1<sup>er</sup> mars. Aux termes des statuts du 27 février 1939 il a été constitué sous la dénomination **Société Industrielle de constructions mécaniques une société anonyme** dont le siège est à Fribourg. La société a pour but la construction, l'usinage, le commerce de toutes pièces détachées, de moteurs d'aviation et d'automobiles, l'exploitation d'ateliers de mécanique de précision, de forges et le traitement de métaux, la prise ou l'acquisition de tous brevets, licences ou marques de fabrique rentrant dans l'objet social, la mise en valeur et l'exploitation, la cession des dits brevets et marques. La société peut également prendre des participations à d'autres industries similaires et, en général, faire toutes opérations quelconques se rattachant à l'objet social. Le capital social est fixé à 50.000 fr., divisé en 50 actions au porteur de 1000 fr. chacune, entièrement libérées. Les publications ont lieu dans la Feuille officielle suisse du commerce. La société est administrée par un conseil d'administration de 2 à 5 membres. L'assemblée a désigné les administrateurs suivants: Fritz Gfeller, de Berne, à Zurich, président; Martial Fréne, de Reconvilier, à Rüslikon; Roger Bachmann, de Brenzikofen (Berne) et Chézarid-St-Martin (Neuchâtel), à Zurich; Ugo Arrigoni, de Savosa, à Zurich; tous avec le droit de la signature sociale collective à deux. Siège: chez M<sup>e</sup> Louis Dupraz, avocat et notaire, Rue St-Pierre, n° 12, à Fribourg.

#### Schaffhausen — Schaffhouse — Sciaffusa

Vermögensverwaltungen, Beteiligungen. — 1939. 28. Februar. Die Aktiengesellschaft unter der Firma **Perpetua A.-G.**, mit Sitz in Schaffhausen, Uebernahme von Vermögensverwaltungen und Beteiligungen jeder Art usw. (S. H. A. B. Nr. 171 vom 27. Juli 1931, Seite 1643), hat durch Beschluss der Generalversammlung vom 21. Januar 1939 den Sitz der Gesellschaft nach Luzern verlegt, wo sie seit dem 2. Februar 1939 eingetragen ist (S. H. A. B. Nr. 33 vom 9. Februar 1939, Seite 278). Die Firma wird daher von Amtes wegen im Handelsregister des Kantons Schaffhausen gelöscht.

28. Februar. Die **Möbelhaus Hans Welfi Aktiengesellschaft**, mit Sitz in Schaffhausen (S. H. A. B. Nr. 122 vom 29. Mai 1934, Seite 1432), hat sich durch Beschluss ihrer ausserordentlichen Generalversammlung vom 3. Februar 1939 aufgelöst. Die Liquidation der Gesellschaft ist durchgeführt; deren Firma ist daher erloschen.

#### Edg. Amt für geistiges Eigentum

#### Bureau fédéral de la propriété intellectuelle — Ufficio federale della proprietà intellettuale

#### Liste der Muster und Modelle

#### Liste des dessins et modèles — Lista dei disegni e modelli

Erste Hälfte Februar 1939  
Première quinzaine février 1939 — Prima quindicina di febbraio 1939

#### I. Abteilung — 1<sup>re</sup> Partie — 1<sup>a</sup> Parte

##### Hinterlegungen — Dépôts — Depositi

62008—62111

- Nr. 62008. 20. Januar 1939, 10 Uhr. — Versiegelt. — 5 Modelle. — Vaterländische Erinnerungsartikel. — Berta Sachs, Luzern (Schweiz).  
Nr. 62009. 1. Februar 1939, 7 Uhr. — Offen. — 1 Muster. — Buchhaltungsbogen für Bäcker und Konditoren. — Schweizerischer Bäcker- & Konditorenmeister-Verband, Bern (Schweiz).  
Nr. 62010. 1. Februar 1939, 16 Uhr. — Versiegelt. — 1 Muster. — Prospekt. — Fabrik von **Maggis Nahrungsmitteln**, Kempttal (Schweiz).  
No 62011. 1<sup>er</sup> février 1939, 20 h. — Ouvert. — 2 dessins. — Abat-jour. — **Khaim Pougatz**, Genève (Suisse).  
Nr. 62012. 1. Februar 1939, 20 Uhr. — Versiegelt. — 1 Modell. — Uhren-Überschale. — Ed. **Zumstein**, Uhrmacher, Giswil (Schweiz). Vertreter: Fritz Isler, Zürich.  
No 62013. 2 février 1939, 14½ h. — Cacheté. — 1 modèle. — Porte-photo inclinable. — **Willy Frossard**, Bienne (Suisse).

- Nr. 62014. 2. Februar 1939, 19 Uhr. — Offen. — 1 Modell. — Bettflaschenhalter. — **Jacob Suter**, Sw.-Am., Kölliken (Schweiz). Vertreter: Carl Baudenbacher, Zofingen.  
Nr. 62015. 2. Februar 1939, 19 Uhr. — Offen. — 49 Muster. — Stickerreien. — **Willy Zürcher**, St. Gallen (Schweiz).  
Nr. 62016. 2. Februar 1939, 21 Uhr. — Versiegelt. — 1 Modell. — Pfeifenständer. — **Alex. Kormann**, Kaufmann, Zürich (Schweiz).  
Nr. 62017. 3. Februar 1939, 4 Uhr. — Offen. — 1 Modell. — Schachtel für Streichhölzer. — **Union Fabbrica di Fiammiferi S. c. g. l.**, Stabio (Tessin, Schweiz).  
Nr. 62018. 3. Februar 1939, 21 Uhr. — Offen. — 1 Modell. — Blitzlichtpatrone. — **Dr. Erwin Zweifel**, Zürich (Schweiz); Rechtsnachfolger des Urhebers **Rud. Kammerer**, München.  
Nr. 62019. 30. Januar 1939, 21 Uhr. — Offen. — 1 Modell. — Perforiertes Couvert. — **A. W. Rosenzweig**, Kaufmann, Zürich-Enge (Schweiz).  
Nr. 62020. 1. Februar 1939, 15 Uhr. — Offen. — 1 Muster. — Rasierpulverdosen-Garnituren. — **Rumpf & Cie.**, Zürich (Schweiz).  
Nr. 62021. 2. Februar 1939, 19 Uhr. — Versiegelt. — 65 Modelle. — Möbel für Speisezimmer, Wohnzimmer, Herrenzimmer und Schlafzimmer. — **Zeulenrodaer Kunstmöbelwerke Albin May**, Zeulenroda (Thüringen, Deutschland). Vertreter: **Kirchhofer, Ryffel & Co.**, Zürich.  
Nr. 62022. 3. Februar 1939, 16 Uhr. — Versiegelt. — 2 Muster. — Prospekt. — **Fabrik von Maggis Nahrungsmitteln**, Kempttal (Schweiz).  
Nr. 62023. 3. Februar 1939, 18 Uhr. — Offen. — 3 Modelle. — Künstliche Blumen für Dekorationszwecke. — **Adolf Heusser-Ehrbar**, Zürich (Schweiz).  
No 62024. 3 février 1939, 18 h. — Cacheté. — 1 modèle. — Rangeur pour boîtes d'allumettes. — **Charles Jaques**, Fleurier (Suisse).  
Nr. 62025. 3. Februar 1939, 18¾ Uhr. — Offen. — 1 Modell. — Korpus mit Glasaufsatz. — **Dr. B. Scheuermann**, Bläsi-Apotheke, Basel (Schweiz).  
Nr. 62026. 3. Februar 1939, 20 Uhr. — Versiegelt. — 1 Modell. — Reibmaschine. — **E. Gerstenecker**, Zürich (Schweiz). Vertreter: **Fritz Isler**, Zürich (Schweiz).  
No 62027. 3 février 1939, 20 h. — Cacheté. — 1 modèle. — Garnitures métalliques pour semelles. — **Louis Renard**, Nyon (Suisse).  
Nr. 62028. 3. Februar 1939, 21 Uhr. — Offen. — 2 Modelle. — Damentaschen. — **Giovanni Cottini**, Olten (Schweiz).  
Nr. 62029. 3. Februar 1939, 21 Uhr. — Offen. — 2 Modelle. — Schachtelstühle. — **Knuchel & Kahi**, Möbelfabrik, Zürich (Schweiz).  
Nr. 62030. 4. Februar 1939, 13 Uhr. — Offen. — 2 Modelle. — Ziergegenstände zu Clips, Broschen, Knöpfen, Schnallen verwendbar. — **Bouton Helvetia S. A.**, Adliswil (Schweiz).  
Nr. 62031. 4. Februar 1939, 14¼ Uhr. — Versiegelt. — 3 Modelle. — Minenhalter. — **Ernst Naether**, Solothurn (Schweiz).  
Nr. 62032. 4. Februar 1939, 17 Uhr. — Versiegelt. — 1 Modell. — Tischfuss. — **Aktiengesellschaft der Eisen- und Stahlwerke vormals Georg Fischer**, Schaffhausen (Schweiz).  
Nr. 62033. 4. Februar 1939, 17 Uhr. — Offen. — 1 Modell. — Fischbandfräseapparat für Handbohrmaschinen. — **Emil Bruno Vetterli**, Metall- & Holzbearbeitungswerkstätte, Zürich-Oerlikon (Schweiz).  
Nr. 62034. 4. Februar 1939, 17 Uhr. — Offen. — 1 Modell. — Fischbandfräseapparat für Handbohrmaschinen. — **Emil Bruno Vetterli**, Metall- & Holzbearbeitungswerkstätte, Zürich-Oerlikon (Schweiz).  
Nr. 62035. 6. Februar 1939, 13 Uhr. — Offen. — 3 Modelle. — Kinderwagen. — **Ernst von Kaemel**, Kinderwagenfabrik, Thun (Schweiz).  
Nr. 62036. 6. Februar 1939, 20 Uhr. — Offen. — 1 Muster. — Bogen zu Handbüchern für Tierzucht. — **Walter Hagmann-Zeller**, Sevelen (St. Gallen, Schweiz).  
Nr. 62037. 4. Februar 1939, 17 Uhr. — Versiegelt. — 1 Modell. — Drehherz. — **A. Schild S. A.**, Grenchen (Solothurn, Schweiz). Vertreter: **W. Koelliker**, Biel.  
No 62038. 6 febbraio 1939, ore 19. — Sigillato. — 2 disegni. — Carte d'imballage per prodotti alimentari. — **SAICA S. A. per l'Industria del Cartonaggi**, Sementina (Svizzera).  
Nr. 62039. 6. Februar 1939, 19 Uhr. — Offen. — 6 Muster. — Etiketten für Flaschenweine. — **J. J. Sigg Söhne**, Graphische Kunstanstalt, Winterthur (Schweiz).  
Nr. 62040. 6. Februar 1939, 19 Uhr. — Offen. — 36 Modelle. — Gurtschnallen, Pullover-Abzeichen, Knöpfe, Handtaschen-Monogramme, Hutabzeichen, Manschetten-Knöpfe, Kravatten-Nadeln. — **Arnold Zellweger**, Schreiner, Teufen (Appenzell A.-Rh., Schweiz).  
Nr. 62041. 6. Februar 1939, 20 Uhr. — Offen. — 1 Modell. — Andenkenartikel. — **Josef Schnyder**, Drechsler, Niederuster (Schweiz).  
Nr. 62042. 6. Februar 1939, 23 Uhr. — Offen. — 2 Modelle. — Vorfach für Fischerei; Vorfacheinhänger für Fischerei. — **Burk & Cie.**, Seilerwaren & Fischereiarartikel, Basel (Schweiz).  
Nr. 62043. 7. Februar 1939, 9 Uhr. — Offen. — 1 Modell. — Kühlrippenkontakt-Vorrichtung. — **A. Grossauer-Kramer**, St. Gallen (Schweiz).  
Nr. 62044. 7. Februar 1939, 9 Uhr. — Offen. — 1 Modell. — Toto-Würfel. — **Erwin Keller**, Basel (Schweiz).  
Nr. 62045. 7. Februar 1939, 9 Uhr. — Offen. — 4 Modelle. — Möbel. — **Paul Wirth**, Basel (Schweiz).  
Nr. 62046. 7. Februar 1939, 11 Uhr. — Offen. — 3 Muster. — Ausschneidebogen. — **Hans Gessner**, Basel (Schweiz).  
Nr. 62047. 7. Februar 1939, 12 Uhr. — Offen. — 1 Modell. — Werkzeug zum Einhängen der Knöpfe in Abheftschlingen für Polster. — **Richard Hauffer**, Sitzmöbel, Basel (Schweiz).  
No 62048. 7 février 1939, 14½ h. — Ouvert. — 2 modèles. — Attaches de bracelets pour boîtes de montres. — **Montres Zodiac**, Le Locle (Suisse).  
No 62049. 7 février 1939, 14½ h. — Ouvert. — 4 modèles. — Tiges de remontoir pour montres. — **Montres Zodiac**, Le Locle (Suisse).  
Nr. 62050. 7. Februar 1939, 15 Uhr. — Versiegelt. — 1 Modell. — Stahlrohrmöbel. — **Bigler, Spichtig & Cie. A. G.**, Eisenmöbel- & Maschinenfabrik, Biglen (Schweiz).  
Nr. 62051. 7. Februar 1939, 15 Uhr. — Offen. — 1 Modell. — Katarrh-Wärmeband. — **Hedwig Stocker-Staub**, Baar (Zug, Schweiz).  
Nr. 62052. 7. Februar 1939, 15½ Uhr. — Offen. — 1 Modell. — Instrument zur genauen Bestimmung der Horizontalen und Vertikalen. — **Julius Hammer**, Schreiner, Solothurn (Schweiz).  
Nr. 62053. 7. Februar 1939, 15¾ Uhr. — Offen. — 1 Modell. — Flasche für Suppenwürze. — **Oskar Leuenberger**, Kaufmann, Huttwil (Schweiz).

Nr. 62054. 7. Februar 1939, 16 Uhr. — Versiegelt. — 1 Modell. — Verpackung für Geldrollen. — **Frey, Wiederkehr & Cie. A.-G.**, Zürich (Schweiz).  
 N° 62055. 7 février 1939, 20 h. — Ouvert — 1 modèle. — Manche pour manche de piolet démontable. — **Esther de Siebenthal**, Leysin-Village (Suisse).  
 Nr. 62056. 2. Februar 1939, 17 Uhr. — Versiegelt. — 2 Modelle. — Verschaltungen für Kanäle. — **Gottlieb Schraner**, Pratteln (Schweiz).  
 Nr. 62057. 8. Februar 1939, 10 Uhr. — Offen. — 1 Modell. — Hakenverschluss z. B. für Fingerlinge etc. — **Schweizer Verbandstoff- & Waffelfabriken A. G.**, Flawil (Schweiz).  
 Nr. 62058. 8. Februar 1939, 12 Uhr. — Offen. — 1 Modell. — Hülhalter zum Befestigen unter dem Stuhlsitz. — **Rudolf Bader**, Zürich (Schweiz).  
 Nr. 62059. 8. Februar 1939, 16 Uhr. — Versiegelt. — 1 Modell. — Eismaschinen. — **Paul Metzler**, Zürich (Schweiz).  
 Nr. 62060. 8. Februar 1939, 16 Uhr. — Versiegelt. — 1 Modell. — Kupplungen. — **Paul Metzler**, Zürich (Schweiz).  
 Nr. 62061. 8. Februar 1939, 16 Uhr. — Versiegelt. — 1 Modell. — Kompressoren. — **Paul Metzler**, Zürich (Schweiz).  
 Nr. 62062. 8. Februar 1939, 19 Uhr. — Offen. — 1 Muster. — Vereinsanzeiger mit Reklamefeldern. — **Jos. Gürtler-Stehlin**, Allschwil (Schweiz).  
 Nr. 62063. 8. Februar 1939, 20 Uhr. — Offen. — 3 Modelle. — Zigaretten-cartons mit Zündholzleinlage. — **Johann Keller**, Mech. Werkstätte, Handel in Velo, Nähmaschinen, Wohlen (Aargau, Schweiz).  
 Nr. 62064. 8. Februar 1939, 20 Uhr. — Versiegelt. — 2 Modelle. — Gepäckträger für Fahrräder. — **Vikt. Rätzler**, Mechaniker, Dintikon (Schweiz).  
 N° 62065. 9 février 1939, 10 h. — Cacheté. — 1 modèle. — Coussin à épingles. — **Fernand Doléjal**, Vevey (Suisse).  
 N° 62066. 9 février 1939, 11 h. — Cacheté. — 1 modèle. — Armoire pour outils. — **Max Schmidt & Cie.**, Quincaille, Lausanne (Suisse).  
 N° 62067. 9 février 1939, 12 h. — Ouvert. — 1 modèle. — Brucelle pour déchasser les chaussures lanternées d'horlogerie. — **Ph. Hri. Berger**, Fabricant, Fontainemelon (Suisse).  
 Nr. 62068. 9. Februar 1939, 12 Uhr. — Offen. — 1 Modell. — Stosstange für Kinderwagen. — **Ernst v. Kaenel**, Kinderwagenfabrik, Thun (Schweiz).  
 Nr. 62069. 9. Februar 1939, 12 Uhr. — Offen. — 2 Muster. — Ablegekorb für Briefe und Schachtel für Konditoreiartikel, mit Reklamen. — **Hans Senn**, Speicher (Schweiz).  
 Nr. 62070. 9. Februar 1939, 15 Uhr. — Offen. — 1 Modell. — Doppelfalz-riegel-Sturmklammern. — **Arnold Urwyler**, Dachdeckermeister, Befang bei Sulgen (Thurgau, Schweiz).  
 Nr. 62071. 9. Februar 1939, 16 Uhr. — Offen. — 1 Modell. — Etuis für Eisenbahnfahrkarten. — **Walter Schaller**, Marin (Schweiz).  
 Nr. 62072. 9. Februar 1939, 17 Uhr. — Offen. — 1 Modell. — Festmünze für das Eid. Schützenfest Luzern 1939. — **Gesellschaft für das Eidgenössische Schützenfest 1939 in Luzern**, Luzern (Schweiz); Rechtsnachfolgerin des Urhebers **Emil Wiederkehr**, Luzern.  
 Nr. 62073. 9. Februar 1939, 17 Uhr. — Offen. — 1 Muster. — Plakat für das Eid. Schützenfest und den internationalen Match Luzern 1939. — **Gesellschaft für das Eidgenössische Schützenfest 1939 in Luzern**, Luzern (Schweiz); Rechtsnachfolgerin des Urhebers **Ernst Hodel**, Luzern.  
 Nr. 62074. 9. Februar 1939, 20 Uhr. — Versiegelt. — 1 Modell. — Damenschuh. — **Marta Nachbur**, Schuhfabrik, Bettwies (Schweiz).  
 N° 62075. 9 février 1939, 20 h. — Cacheté. — 1 modèle. — Etuis d'étalages pour l'horlogerie. — **Vullie & Co.**, Fribourg (Suisse).  
 N° 62076. 2 février 1939, 18 h. — Cacheté. — 1 modèle. — Charpentes pour halles. — **Henri Héritier**, Genève (Suisse).  
 N° 62077. 3 février 1939, 15 h. — Ouvert. — 2 modèles. — Balançoires pour enfants. — **Jean William Wittwer**, Menuiserie Nouvelle, Villeneuve (Vaud, Suisse).  
 Nr. 62078. 6. Februar 1939, 20 Uhr. — Offen. — 1 Modell. — Aekeregge. — **Jakob Schauble jun.**, Schmiede & Schlosserei, Ettingen (Schweiz).  
 Nr. 62079. 7. Februar 1939, 14 Uhr. — Offen. — 1 Modell. — Hufeisen mit Gummipuffer. — **Wilhelm Freiburghaus**, Schmiedmeister, Felben (Thurgau, Schweiz).  
 Nr. 62080. 7. Februar 1939, 14 Uhr. — Offen. — 1 Modell. — Schneideisen. — **James Velth**, Basel (Schweiz).  
 Nr. 62081. 10. Februar 1939, 11 Uhr. — Versiegelt. — 1 Modell. — Lager-Baracke. — **Otto Sorg**, Architekt, Zürich (Schweiz).  
 Nr. 62082. 10. Februar 1939, 12 Uhr. — Versiegelt. — 1 Modell. — Kesselle mit Zeigerthermometer für Käseereien. — **Nöthiger, Wullschlegler & Co.**, Kesselschmiede & Apparatebau, Rothrist (Schweiz).  
 Nr. 62083. 10. Februar 1939, 12 Uhr. — Versiegelt. — 1 Modell. — Rauchklappe. — **Nöthiger, Wullschlegler & Co.**, Kesselschmiede & Apparatebau, Rothrist (Schweiz).  
 Nr. 62084. 10. Februar 1939, 12 Uhr. — Offen. — 24 Modelle. — Spargefässe und Abdichthüte für solche. — **Christian Pinggera**, Landquart (Graubünden, Schweiz).  
 Nr. 62085. 10. Februar 1939, 18 1/4 Uhr. — Offen. — 1 Muster. — Bilder-Tagesabreissblock. — **Calendaria A. G.**, Innenséc (Schweiz). Vertreter: **Naegeli & Co.**, Bern.  
 Nr. 62086. 10. Februar 1939, 20 Uhr. — Versiegelt. — 3 Muster. — Verpackungen für Kaffee, Bonbons und Backwaren. — **Alba Papierverarbeitung A. G.**, Basel (Schweiz).  
 Nr. 62087. 11. Februar 1939, 11 Uhr. — Versiegelt. — 1 Modell. — Druck-sachenbehälter. — **Hans Blattner**, Musik-Verlag, Basel (Schweiz). Vertreter: **Arth. Bietenholz**, Basel.  
 Nr. 62088. 13. Februar 1939, 16 1/2 Uhr. — Versiegelt. — 1 Modell. — Verbindungs-muffe für Fahrradlenkstangen. — **Triplex S. A.**, Fabrique de cycles & accessoires, Freiburg (Schweiz).  
 Nr. 62089. 28. Januar 1939, 11 Uhr. — Versiegelt. — 1 Modell. — Stadtpläne. — **Affeltranger & Joos**, Reklame-Atelier, Zürich (Schweiz).  
 Nr. 62090. 28. Januar 1939, 11 Uhr. — Versiegelt. — 1 Muster. — Stadtpläne. — **Affeltranger & Joos**, Reklame-Atelier, Zürich (Schweiz).  
 N° 62091. 11 février 1939, 20 h. — Ouvert. — 6 dessins. — Modèles graphiques pour gants de sport, écharpes et bonnets. — **Blanche Martin**, Troistorrents (Valais, Suisse); ayant cause des autres **E. Griby**, Territet-Montreux et **Léon Baumann**, La Chaux-de-Fonds.  
 Nr. 62092. 13. Februar 1939, 9 Uhr. — Offen. — 1 Modell. — Pinselhalter für Maler. — **Hans Hilfiker-Bähler**, Säfenwil (Schweiz).

Nr. 62093. 13. Februar 1939, 17 Uhr. — Offen. — 1 Modell. — Erdluftgewinn-apparat. — **Hans Streuli**, Mechaniker, Zürich (Schweiz).  
 Nr. 62094. 13. Februar 1939, 18 Uhr. — Offen. — 1 Muster. — Reineinewas-handgewobenes Tischtuch. — **Imobersteg & Cie.**, Leinenweberei, Huttwil (Schweiz).  
 N° 62095. 13 février 1939, 18 h. — Ouvert. — 1 modèle. — Distributeur pour pierres à briquets. — **Matter & Cie. S. A.**, Articles pour fumeurs en gros, Lausanne (Suisse).  
 Nr. 62096. 13. Februar 1939, 18 Uhr. — Offen. — 1 Muster. — Bestiecker Wimpel. — **Albert Spirig**, Stickerei, Widnau (Schweiz).  
 N° 62097. 13 février 1939, 19 h. — Cacheté. — 1 modèle. — Dispositif à fixer les perches d'échafaudage sur les toits. — **Ernest Hadorn**, St. Imier (Suisse).  
 Nr. 62098. 13. Februar 1939, 19 Uhr. — Offen. — 1 Modell. — Karte zu einer Buchsichtkartei für Kunden- und Reisekontrolle. — **Franz Schühbach**, Buchbinderei, Biel (Schweiz).  
 Nr. 62099. 13. Februar 1939, 20 Uhr. — Offen. — 1 Modell. — Füllbleistift mit Fiebermesser. — **Franz Wihler**, Coiffeur, Rafz (Schweiz).  
 Nr. 62100. 14. Februar 1939, 14 1/2 Uhr. — Offen. — 1 Modell. — Schutzhaube für Mikroskope und dergl. — **Walter Wolf**, Bern-Bümpliz (Schweiz).  
 Nr. 62101. 14. Februar 1939, 16 Uhr. — Offen. — 25 Modelle. — Gestrickte Kleider, Costumes, Pullovers. — **Handschin & Ronus A. G.**, Liestal (Schweiz).  
 Nr. 62102. 14. Februar 1939, 16 Uhr. — Offen. — 4 Muster. — Verpackungen für Teigwaren. — **Eduard Dalang Teigwarenfabrik Aktiengesellschaft**, Muttenz (Schweiz).  
 Nr. 62103. 14. Februar 1939, 17 Uhr. — Versiegelt. — 1 Modell. — Fusstütze. — **Eduard Huber**, Schuhmacher, Neue Welt bei Basel (Schweiz). Vertreter: **Arth. Bietenholz**, Basel.  
 Nr. 62104. 14. Februar 1939, 19 Uhr. — Versiegelt. — 1 Modell. — Wäschetrockner. — **Bergmann**, Zürich (Schweiz). Vertreter: **Rebmann**, Kupfer & Co., Zürich.  
 Nr. 62105. 9. Februar 1939, 23 Uhr. — Versiegelt. — 1 Modell. — Zigaretten-dose. — **Jean Hunger**, Zürich (Schweiz).  
 N° 62106. 13 février 1939, 12 h. — Cacheté. — 10 modèles. — Pièces profilées pour construction de vitrages, portes etc.; dévaloir à ordures pour cuisines etc. — **Fernand Rübl**, Serrurerie mécanique, Lausanne (Suisse).  
 Nr. 62107. 15. Februar 1939, 11 Uhr. — Offen. — 1 Modell. — Teppichkehr-apparat. — **Gottlieb Lee**, Zürich (Schweiz).  
 Nr. 62108. 15. Februar 1939, 12 Uhr. — Offen. — 1 Muster. — Radiokarte von Europa. — **Kümmerly & Frey**, Bern (Schweiz).  
 Nr. 62109. 15. Februar 1939, 13 Uhr. — Versiegelt. — 373 Muster. — Buntgewebte Baumwoll- und Halbleinengewebe. — **Habis Textil A. G.**, Flawil (Schweiz).  
 Nr. 62110. 15. Februar 1939, 13 Uhr. — Versiegelt. — 9 Muster. — Verzierte Fahrradbestandteile. — **Triplex S. A.**, Fabrique de cycles & accessoires, Freiburg (Schweiz).  
 N° 62111. 15 février 1939, 16 h. — Ouvert. — 4 modèles. — Verres. — **L. E. Michel S. A.**, Prilly (Suisse).

II. Abteilung — II<sup>e</sup> Partie — II<sup>e</sup> Parte

Abbildungen von Modellen und Taschenuhren

(die ausschliesslich dekorativen Modelle ausgenommen)

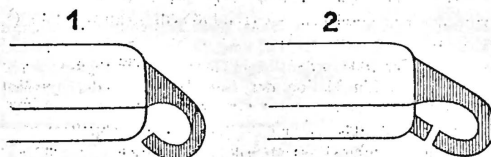
Reproductions de modèles pour montres

(les modèles exclusivement décoratifs exceptés)

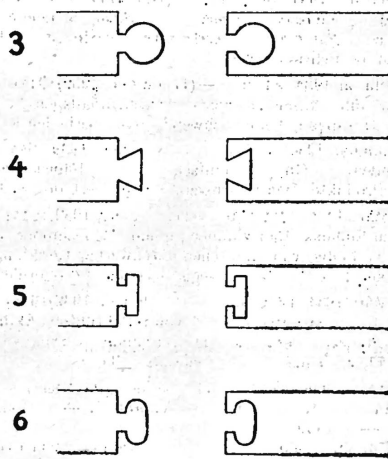
Riproduzioni di modelli per orologi

(eccezzuati i modelli esclusivamente decorativi)

N° 62048. 7 février 1939, 14 1/2 h. — Ouvert. — 2 modèles. — Attaches de bracelets pour boîtes de montres. — **Montres Zodiac**, Le Loele (Suisse).



N° 62049. 7 février 1939, 14 1/2 h. — Ouvert. — 4 modèles. — Tiges de remontoir pour montres. — **Montres Zodiac**, Le Loele (Suisse).



III. Abteilung — III<sup>e</sup> Partie — III<sup>a</sup> Parte

## Verlängerungen — Prolongations — Prolongazioni

- N° 43479. 13 novembre 1928, 20 h. — (III<sup>e</sup> période 1938/1943). — 1 modèle. — Chaudière. — Charles Häfelfinger, Oron-le-Châtel (Suisse). Mandataire: L. Fleisch, Lausanne; enregistrement du 15 février 1939.
- Nr. 43872. 1. Februar 1929, 16 Uhr. — (III. Periode 1939/1944). — 5 Muster. — Etiketten. — **Conservenfabrik Lenzburg vorm. Henckell & Roth**, Lenzburg (Schweiz); registriert den 7. Februar 1939.
- Nr. 43891. 6. Februar 1929, 14 Uhr. — (III. Periode 1939/1944). — 1 Muster. — Etikette. — **Conservenfabrik Lenzburg vorm. Henckell & Roth**, Lenzburg (Schweiz); registriert den 7. Februar 1939.
- Nr. 43951. 18. Februar 1929, 15 Uhr. — (III. Periode 1939/1944). — 4 Modelle. — Heizkessel für Warmwasserheizungen. — **Gebrüder Sulzer, Aktiengesellschaft**, Winterthur (Schweiz). Vertreter: W. Rossel, Zürich; registriert den 17. Februar 1939.
- Nr. 43952. 18. Februar 1929, 15 Uhr. — (III. Periode 1939/1944). — 2 Modelle. — Heizkessel für Dampfheizungen. — **Gebrüder Sulzer, Aktiengesellschaft**, Winterthur (Schweiz). Vertreter: W. Rossel, Zürich; registriert den 17. Februar 1939.
- Nr. 44036. 7. März 1929, 18½ Uhr. — (III. Periode 1939/1944). — 1 Muster. — Kalenderbloc. — **Licht A.-G. Vereinigte Glühlampenfabriken**, Goldau (Schweiz). Vertreter: H. Kirchhofer vormals Bourry-Séquin & Co., Zürich; registriert den 17. Februar 1939.
- Nr. 51944. 9. November 1933, 15½ Uhr. — (II. Periode 1938/1943). — 1 Muster. — Packung. — **Geschwister Weber**, Gelterkinden (Schweiz); registriert den 13. Februar 1939.
- Nr. 51971. 14. November 1933, 16¼ Uhr. — (II. Periode 1938/1943). — 1 Modell. — Ski mit Kantenschoner. — **Walter Rieger**, Riedtwill (Schweiz); registriert den 13. Februar 1939.
- Nr. 52068. 30. November 1933, 16 Uhr. — (II. Periode 1938/1943). — 1 Muster. — Vergleichstabelle verschiedener Textilfäden - Numerierungen. — **Albert Heinrich Bachmann**, ehemals in Zürich-Alstetten, nunmehr in Hombrechtikon (Schweiz); registriert den 15. Februar 1939.
- Nr. 52164. 19. Dezember 1933, 19 Uhr. — (II. Periode 1938/1943). — 1 Modell. — Menuehalter. — **Porzellanfabrik Laugenthal A. G.**, Laugenthal (Schweiz); registriert den 17. Februar 1939.
- N° 52173. 21 décembre 1933, 19 h. — (II<sup>e</sup> période 1938/1943). — 1 modèle. — Trépiéds. — **Jean Flrmann**, Bulle (Suisse). Mandataires: Bovard & Co., Berne; enregistrement du 8 février 1939.
- Nr. 52282. 13. Januar 1934, 8 Uhr. — (II. Periode 1939/1944). — 1 Modell. — Kurvenlineal zum Schnittmusterzeichnen für Damengarderoben. — **Alb. P. Friedmann**, Fach- & Zuschnitteschule, Zürich (Schweiz); registriert den 13. Februar 1939.
- Nr. 52308. 18. Januar 1934, 10 Uhr. — (II. Periode 1939/44). — 1 Modell. — Blumenständer. — **Walter Friedrich-Burkhard**, Biel (Schweiz); registriert den 15. Februar 1939.
- Nr. 52311. 19. Januar 1934, 10 Uhr. — (II. Periode 1939/1944). — 3 Muster. — Etiketten. — **Conservenfabrik Rorschach A. G.**, Rorschach (Schweiz); registriert den 8. Februar 1939.
- Nr. 52315. 20. Januar 1934, 10 Uhr. — (II. Periode 1939/1944). — 1 Modell. — Zylinder-Reiniger für Ordnonanz-Revolver 1882. — **Johann Haag**, Büchsenmacher, Neulhausen am Rheinfall (Schweiz); registriert den 8. Februar 1939.
- Nr. 52316. 20. Januar 1934, 10¼ Uhr. — (II. Periode 1939/1944). — 1 Modell. — Konditoreigeräte (Schwinger). — **P. Loeptlin**, Bern (Schweiz); registriert den 9. Februar 1939.
- Nr. 52319. 22. Januar 1934, 7 Uhr. — (II. Periode 1939/1944). — 1 Modell. — Briefmarken-Schächtelehen. — **Alfred Stöckli Söhne**, Netstal (Schweiz); registriert den 15. Februar 1939.
- N° 52329. 23 janvier 1934, 13 h. — (II<sup>e</sup> période 1939/1944). — 1 dessin. — Images-reclame. — **Th. M. Rankers**, Bas Raux, Genève (Suisse); ayant cause de l'auteur **F. Boillat**, Neuchâtel; enregistrement du 15 février 1939.
- Nr. 52330. 23. Januar 1934, 19 Uhr. — (II. Periode 1939/1944). — 1 Modell. — Briefkasten. — **Union-Kassenfabrik A.-G.**, Zürich (Schweiz); registriert den 7. Februar 1939.
- Nr. 52363. 27. Januar 1934, 20 Uhr. — (II. Periode 1939/1944). — 4 Muster. — Damenstrümpfe. — **Rosner & Co.**, Strumpffabrik, St. Gallen (Schweiz); registriert den 8. Februar 1939.
- Nr. 52394. 6. Februar 1934, 18¼ Uhr. — (II. Periode 1939/1944). — 1 Muster (nicht Modell). — Konservendbüchse. — **G. Elche**, Metzgerei & Wursterei, Basel (Schweiz). Vertreter: **Amand Braun**, Nachf. v. A. Ritter, Basel; registriert den 18. Februar 1939.
- Nr. 52397. 3. Februar 1934, 20 Uhr. — (II. Periode 1939/1944). — 19 Modelle. — Verschüsse mit Gewindedeckel. — **Bleichenballagen- & Cartonnagen-Fabrik Gebr. Hoffmann**, Thun (Schweiz); registriert den 8. Februar 1939.
- Nr. 52589. 30. Januar 1934, 4 Uhr. — (II. Periode 1939/1944). — 1 Modell. — Damenbinden. — **Charly Jantsch**, « Sana » Fabrikation & Vertrieb hyg. pharm. Produkte, Basel (Schweiz); registriert den 8. Februar 1939.
- Nr. 52631. 20. März 1934, 18¼ Uhr. — (II. Periode 1939/1944). — 5 Modelle. — Schüttstein-Siphons, Badezimmer-Siphon, Badezimmer-Sinkkasten. — **Gesellschaft der Ludw. von Roll'schen Eisenwerke**, Gerlafingen (Schweiz). Vertreter: **Naegli & Co.**, Bern; registriert den 17. Februar 1939.
- Nr. 52662. 24. März 1934, 17¾ Uhr. — (II. Periode 1939/1944). — 4 Modelle. — Flaschen für Knorr-Würze. — **Knorr-Nährmittel Aktiengesellschaft**, Thayngen (Schweiz). Vertreter: **H. Kirchhofer** vormals Bourry-Séquin & Co., Zürich; registriert den 17. Februar 1939.
- N° 52828. 1° maggio 1934, ore 23. — (II<sup>a</sup> periodo 1939/1944). — 1 disegno. — Imagine-reclame. — **Nino Adriano Glanlin**, Lugano (Svizzera); registrato il 9 febbraio 1939.
- Nr. 53986. 6. Dezember 1934, 19 Uhr. — (II. Periode 1939/1944). — 12 Muster (nicht Modelle). — Dosen. — **Bleichenballagen- & Cartonnagen-Fabrik Gebr. Hoffmann**, Thun (Schweiz); registriert den 8. Februar 1939.

## Neuer Vertreter — Nouveau mandataire — Nuovo mandatario

- Nr. 51354. — Paul Feremutsch, Zürich.  
 Nr. 59863. — Paul Feremutsch, Zürich.  
 Nr. 61364. — Paul Feremutsch, Zürich.

## Löschungen — Radiations — Radiazioni

- Nr. 35751. 2. Febr. 1924. — 3 Muster. — Suppenwürfel- und Suppen-schächtelehen-Umhüllungen.
- Nr. 35753. 4. Febr. 1924. — 2 Modelle. — Zentrifugen.  
 Nr. 35757. 5. fevr. 1924. — 9 modèles. — Calibres de montres.  
 Nr. 35765. 6. Febr. 1924. — 1 Modell. — Zylinderwäge.  
 Nr. 35796. 14. Febr. 1924. — 1 Modell (Saldo von 5). — Mälmaschinen-räder mit Greifern.
- N° 35804. 11 febr. 1924. — 1 disegno (saldo di 5). — Etichette per sigari.  
 Nr. 43425. 2. Nov. 1928. — 3 Muster (Saldo von 4). — Etiketten.  
 Nr. 43417. 7. Nov. 1928. — 1 Modell. — Schutzhülle für Trambüchlein.  
 Nr. 43466. 10. Nov. 1928. — 1 Muster. — Büchse.  
 Nr. 43467. 12. Nov. 1928. — 23 Muster. — Damastgewebe und Voile-Gazen-Gewebe.
- Nr. 43469. 12. Nov. 1928. — 1 Muster. — Plakatwagen.  
 Nr. 43477. 13. Nov. 1928. — 1 Muster. — Etikette für Enzian-Brantwein.  
 Nr. 43487. 14. Nov. 1928. — 2 Modelle. — Radiatoren.  
 N° 43497. 15 nov. 1928. — 1 modèle. — Calibre de montre.  
 N° 43563. 15 nov. 1928. — 7 modèles. — Sculptures sur bois et table plantée.
- N° 51914. 1<sup>er</sup> nov. 1933. — 4 modèles. — Cadres pour photographies.  
 Nr. 51916. 1. Nov. 1933. — 3 Modelle. — Schnurauflindevorrichtungen für elektrische Heizgeräte.
- Nr. 51917. 1. Nov. 1933. — 1 Modell. — Gasmaske.  
 Nr. 51918. 1. Nov. 1933. — 1 Modell. — Schnelldampfkochepparat.  
 Nr. 51919. 2. Nov. 1933. — 3 Muster. — Textilwaren.  
 N° 51921. 2 nov. 1933. — 9 dessins. — Cadres pour haut-parleurs.  
 Nr. 51922. 3. Nov. 1933. — 12 Muster. — Christbaumschmuck.  
 Nr. 51923. 3. Nov. 1933. — 4 Muster. — Etiketten und Beutel.  
 Nr. 51924. 4. Nov. 1933. — 3 Muster. — Spielkarten.  
 Nr. 51925. 4. Nov. 1933. — 1 Modell. — Schamier.  
 Nr. 51926. 4. Nov. 1933. — 23 Muster. — Stickerien (Baumwolldecken mit Kettenstich bestickt).
- Nr. 51929. 5. Nov. 1933. — 1 Modell. — Messer zum Ziehen.  
 Nr. 51932. 6. Nov. 1933. — 1 Modell. — Klappfutteraufre für Kaninchen.  
 Nr. 51933. 6. Nov. 1933. — 1 Modell. — Wäsche-Zentrifuge.  
 Nr. 51934. 7. Nov. 1933. — 1 Modell. — Blockhalter zum Festhalten des Pauspapiers und Briefbogen.
- Nr. 51935. 8. Nov. 1933. — 2 Modelle. — Schuhe und Schuhschäfte.  
 Nr. 51936. 8. Nov. 1933. — 1 Modell. — Kopplungsschloss.  
 Nr. 51940. 6. Nov. 1933. — 1 Muster. — Hängeetikette für Stückwaren.  
 Nr. 51941. 6. Nov. 1933. — 23 Muster. — Stickerien.  
 Nr. 51942. 8. Nov. 1933. — 3 Modelle. — Staubempfangerkasten; Auto-Stabilisator; Auto-Pedalspanner.
- Nr. 51943. 8. Nov. 1933. — 1 Modell. — Zange.  
 Nr. 51945. 9. Nov. 1933. — 4 Muster. — Geschäftskarten mit Kalendariun.
- Nr. 51947. 9. Nov. 1933. — 1 Muster. — Band für die Damenhutgeflecht-Fabrikation.
- N° 51951. 10 nov. 1933. — 20 modèles. — Aiguilles décorées de montres, pendules, réveils, régulateurs.
- Nr. 51956. 11. Nov. 1933. — 5 Muster. — Packungen für Paniermehl, Teigwaren, Eierteigwaren.
- Nr. 51957. 11. Nov. 1933. — 1 Modell. — Griff.  
 N° 51958. 11 nov. 1933. — 34 dessins. — Carreaux céramiques pour le bâtiment.
- Nr. 51959. 11. Nov. 1933. — 54 Muster. — Plomben.  
 N° 51960. 12 nov. 1933. — 1 modèle. — Emballage pour chocolat.  
 Nr. 51961. 13. Nov. 1933. — 2 Modelle. — Hohlbohrer und Halter für Hohlbohrer, zum Nachrillen von Pneus.
- Nr. 51962. 13. Nov. 1933. — 1 Modell. — Waschbrettbürste.  
 Nr. 51965. 9. Nov. 1933. — 1 Modell. — Armatur für Strassendecken.  
 Nr. 51966. 9. Nov. 1933. — 1 Modell. — Allseitig verschiebbare Wandlampe.
- N° 51967. 13 nov. 1933. — 2 modèles. — Rétroviseurs avec montre.  
 Nr. 51968. 13. Nov. 1933. — 1 Muster. — Handwerker-Verzeichnis.  
 Nr. 51969. 13. Nov. 1933. — 1 Modell. — Ohrenschutz.  
 Nr. 51973. 15. Nov. 1933. — 1 Modell. — Schwamm.  
 N° 51974. 7 nov. 1933. — 1 modèle. — Piéce parapoussière pour fixer dans les coins.
- Nr. 51975. 10. Nov. 1933. — 1 Modell. — Schildchen für Spital-Krankbetten.
- Nr. 51976. 11. Nov. 1933. — 1 Modell. — Schneeteller für Skistöcke.  
 Nr. 51977. 14. Nov. 1933. — 5 Modelle. — Konsolen für Heizkörper und dergleichen und Bestandteile zu Konsolen.
- Nr. 51978. 15. Nov. 1933. — 4 Modelle. — Puppenmöbel.  
 Nr. 51979. 15. Nov. 1933. — 6 Muster. — Plattstichgewebe und Fantasiegewebe, Drehgewebe, gemustert.
- N° 51982. 15 nov. 1933. — 1 modèle. — Insigne de société.  
 N° 51986. 13 nov. 1933. — 1 modello. — Carrozzeria artistica per automobili.
- N° 51987. 15 nov. 1933. — 2 dessins. — Cartes de vins et mets.  
 Nr. 52013. 15. Nov. 1933. — 5 Modelle. — Auflagebretter für Zahlsteller.  
 Nr. 55110. 15. Juli 1935. — 1 Muster. — Gedenktafel (gelöscht infolge Verzichtes vom 10. Februar 1939).
- Nr. 55111. 15. Juli 1935. — 1 Muster. — Gedenktafel (gelöscht infolge Verzichtes vom 10. Februar 1939).



Mitteilungen — Communications — Comunicazioni

Niederlande — Zollerhöhungen

Schon seit längerer Zeit waren in den Niederlanden verschiedene Zollerhöhungen geplant. Laut Mitteilung der Schweizerischen Gesandtschaft im Haag wurden diese soeben veröffentlicht und bereits mit Wirkung ab 1. März 1939 in Kraft gesetzt.

Wir geben nachstehend eine Uebersicht über diese Aenderungen, wobei zum Vergleich jeweilen auch der bisherige Zollsatz angeführt wird.

Nr. des niederl. Zolltarifs	Bezeichnung der Ware	Bish. Zoll (in % des Warenwertes oder, wo dies ausdrücklich erwähnt ist, in Gulden pro 100 kg)	Neuer Zoll (in % des Warenwertes oder, wo dies ausdrücklich erwähnt ist, in Gulden pro 100 kg)
1	Steingut, Tonwaren und Porzellan sowie Gegenstände, die der Hauptsache nach daraus bestehen, ferner Erzeugnisse und Gegenstände, die ganz oder hauptsächlich aus Naturstein hergestellt sind, alle soweit nicht zufolge einer andern Position belastet oder freigestellt:		
	II. Röhren, mit Einschluss der dabei verwendeten Hilfsstücke		
	a. Steinröhren (Greshulzen)	8	12
		jedoch nicht weniger als 0,24 Gulden für je 100 kg Reingewicht.	
	b. andere	8	12
	III. Sonstige zu dieser Position gehörige Gegenstände	6	10
10	Badewannen und Badevorrichtungen	12	18
11	Backeisen, Backformen, Pasteten-, Pudding- und Topfkuchen- (tullband-)formen, Figuren zur Herstellung von Plätzchen (horstplaat), Waffeleisen, Schinkenkocher:		
	I. versehen mit Hängseln, Handhaben, Oesen, Ringen etc.:		
	a. wenn sie ein Gewicht von 12 kg oder weniger haben	12	18
	b. bei höherem Gewicht	6	8
	II. sonstige:		
	a. wenn sie ein Gewicht von 5 kg oder weniger haben	12	18
	b. bei höherem Gewicht	6	8
15	Aufbewahrungs- und Verpackungsmittel:		
	I. Aufbewahrungs- und Verpackungsmittel, die mit einem eingebauten oder auf andere Weise fest damit verbundenen Schloss versehen sind	10	15
	II. Aufbewahrungs- und Verpackungsmittel, bei denen eine der Wände oder der Deckel ganz oder überwiegend, d. h. zu mehr als 1/3 der Oberfläche, mit Glas oder einem anderen durchsichtigen Stoff versehen sind	10	15
18	Balltafeln (Billarde) und Balltafelzubehör	12	18
20	II. Künstliche Blumen und andere ähnliche Nachbildungen von Blumen, Blättern, Pflanzen usw.	12	18
21	Blumentöpfe, Blumenkübel, Blumengehänge, Blumenvasen, Blumenschalen und andere Blumen- und Pflanzenbehälter sowie die dabei gebrauchten Topfmanschetten, Einsätze, Untersätze und Roste:		
	I. Gewöhnliche Irdene Blumentöpfe:		
	a. glasiert oder verziert	10	15
		jedoch nicht weniger als 3,51 Gulden für je 100 kg Reingewicht.	
	b. andere	10	15
		jedoch nicht weniger als 0,51 Gulden für je 100 kg Reingewicht.	
	II. Sonstige zu dieser Position gehörende Waren	12	18
22	II. Pelze, Stolen, Pelzbesatz für Ärmel, Scbals, Kragen, Muffen	12	20
	III. Tierhäute, bei denen der Kopf mit Stroh oder mit einem andern Füllmittel ausgestopft ist	12	20
23	Bürsten, Wischer, Pinsel sowie Stiefelkratzer:		
	I. Stiefelkratzer mit Bürsten ausgerüstet oder nicht	12	20
	II. Kleider-, Hut-, Haar-, Zahn- und Nagelbürsten und andere Toilettenbürsten		
	a. die beim Gebrauch unmittelbar mit der Hand oder mit dem Fuss hin und her bewegt werden, sei es auch erst nach Anbringen einer Handhabe, eines Handgriffs oder einer andern Einrichtung	12	20
	b. andere	6	10
30	Sogenannte Scherzartikel	12	20
34	Klosetts, Pissoire, Nachtstühle und Zubehörteile	10	15
37	I. Särge	12	15
	II. Grabkränze und anderer ähnlicher Grabschmuck	12	18
39	Ess-, Trink- und Tischgeräte:		
	I. ganz oder hauptsächlich aus Steingut bestehend:		
	a. gefärbt, anders als weiss, oder auch verziert	12	18
		jedoch nicht weniger als 7,20 Gulden für je 100 kg Reingewicht.	
	b. andere	12	18
		jedoch nicht weniger als 3,60 Gulden für je 100 kg Reingewicht.	
	II. ganz oder hauptsächlich aus Porzellan bestehend:		
	a. gefärbt, anders als weiss, oder auch verziert	12	18
		jedoch nicht weniger als 12,06 Gulden für je 100 kg Reingewicht.	
	b. andere	12	18
		jedoch nicht weniger als 7,20 Gulden für je 100 kg Reingewicht.	
	III. Sonstige zu dieser Position gehörende Waren	12	18
43	Filter und Siebe sowie Filter und Siebvorrichtungen:		
	I. Siebe mit aufrechter Wandung oder Berandung aus Holz oder Span, oder in Rahmen aus Holz oder Span, mit einem Siebboden aus Gewebe oder Stoffen, die zur Position 91 gehören	10	15
	III. Siebe mit aufrechter Wandung oder Berandung aus Holz oder Span, oder in Rahmen aus Holz oder Span soweit sie nicht zu I gehören:		
	a. bei einem Gewicht von 500 g oder weniger	10	15
	b. andere	6	8
44	Garn, Fäden, Kordel, Schnur, Bindfäden und Tresse:		
	I. aufgemacht auf Röllchen, Brettchen oder andere Aufwickelmittel aus Holz	10	15
	II. aufgemacht zu Knäueln, Strängen	10	15

Nr. des niederl. Zolltarifs	Bezeichnung der Ware	Bish. Zoll (in % des Warenwertes oder, wo dies ausdrücklich erwähnt ist, in Gulden pro 100 kg)	Neuer Zoll (in % des Warenwertes oder, wo dies ausdrücklich erwähnt ist, in Gulden pro 100 kg)
IV.	Garn, Fäden, Kordel, Schnur, Bindfäden und Tresse		
	A. zusammengestellt aus 12 Fäden oder mehr		
	1. bei einem Gewicht, pro Meter von 25 g oder weniger	10	15
	2. bei höherem Gewicht:		
	a. wenn sie ganz oder z. T. aus Wolle, Seide oder andern Erzeugnissen tierischer Art zusammengestellt sind	10	15
	b. bei andrer Zusammenstellung	6	10
	B. zusammengestellt aus weniger als 12 Fäden:		
	1. mehr als 2 Fäden enthaltend, die ausschliesslich aus Wolle, Mohair oder einem andern damit übereinstimmenden Stoff bestehen	6	10
	2. Industriegarne für die holländische Fabrikation	0	3
	3. andere	6	10
46	Gesellschafts-, Glücks- und Geschicklichkeitsspiele und Zubehör	12	20
47	Glas, auch Drahtglas, geripptes Glas, Mattglas, Milchglas, gefärbtes Glas, Gasporzellan und Spiegelglas:		
	II. Glasballons auch in Röhrenform, zur Herstellung von Glühlampen und anderen nach Pos. 80 - IV belasteten Lampen, die zur Herstellung von Radio-Lampen und ähnlichen Lampen verwendeten darunter Inbegriffen	6	10
VI.	Verpackungsglaswaren:		
	A. mit einem Raumgehalt von 12 Liter oder mehr:		
	1. mit Weidenruten oder andern Stoffen umkleidet, oder in Körben oder ähnlichen Umfassungen	10	15
		jedoch nicht weniger als 1,20 Gulden für je 100 kg Rohgewicht.	
	2. andere:		
	a. aus weissem oder halbweissem Glas	10	15
		jedoch nicht weniger als 1,02 Gulden für je 100 kg Rohgewicht.	
	b. aus anderem Glas	10	15
		jedoch nicht weniger als 0,81 Gulden für je 100 kg Rohgewicht.	
	B. mit einem Raumgehalt von weniger als 12 Liter, jedoch mehr als 25 cl. und zugleich mit einer Mundweite von 40 mm, ausserherum gemessen:		
	1. mit Weidenruten oder anderen Stoffen umkleidet, oder in Körben oder ähnlichen Umfassungen	10	15
		jedoch nicht weniger als 1,62 Gulden für je 100 kg Rohgewicht.	
	2. andere:		
	a. aus weissem oder halbweissem Glas	10	15
		jedoch nicht weniger als 1,02 Gulden für je 100 kg Rohgewicht.	
	b. aus anderem Glas	10	15
		jedoch nicht weniger als 0,81 Gulden für je 100 kg Rohgewicht.	
	C. mit einem Raumgehalt von 25 Zentiliter oder weniger, oder einer Mundweite von mehr als 40 mm ausserherum gemessen, sofern nicht zu A gehörig, oder auch verziert, abgeschliffen, aussen oder an der Innenseite des Mundstücks geschliffen, geplättet, mattiert, graviert:		
	1. aus weissem oder halbweissem Glas	10	15
		jedoch nicht weniger als 1,62 Gulden für je 100 kg Rohgewicht.	
	2. aus grünem oder braunem Glas	10	15
		jedoch nicht weniger als 1,11 Gulden für je 100 kg Rohgewicht.	
	3. andere	10	15
		jedoch nicht weniger als 2,16 Gulden für je 100 kg Rohgewicht.	
VII.	Töpfe und andere Glaswaren zum Sterilisieren von Esswaren	12	20
		jedoch nicht weniger als 1,92 Gulden für je 100 kg Rohgewicht.	
VIII.	Hohlglas, soweit nicht zu Teil V, VI oder VII oben gehörig:		
	A. gegossen, auch weiter bearbeitet:		
	1. aus weissem Glas	12	20
		jedoch nicht weniger als 4,80 Gulden für je 100 kg Reingewicht.	
	2. aus ganz oder teilweise gefärbtem Glas	12	20
		jedoch nicht weniger als 6 Gulden für je 100 kg Reingewicht.	
	B. geblasen, auch weiter bearbeitet:		
	1. Römer oder Kelchgläser, d. h. Trinkgläser mit Stiel oder Fuss auch mit Henkel		
	a. aus weissem Glas	12	20
		jedoch nicht weniger als 16,80 Gulden für je 100 kg Reingewicht.	
	b. aus ganz oder teilweise gefärbtem Glas	12	20
		jedoch nicht weniger als 21 Gulden für je 100 kg Reingewicht.	
	2. Sonstige Waren:		
	a. aus weissem Glas	12	20
		jedoch nicht weniger als 5,40 Gulden für je 100 kg Reingewicht.	
	b. aus ganz oder teilweise gefärbtem Glas	12	20
		jedoch nicht weniger als 7,20 Gulden für je 100 kg Reingewicht.	
	C. anderes	12	20
IX.	Sonstige zu dieser Position gehörige Waren	10	15

Nr. des niederl. Zolltarifs	Bezeichnung der Ware	Bish. Zoll (in % des Warenwertes oder, wo dies ausdrücklich erwähnt ist, in Gulden pro 100 kg)	Neuer Zoll
50	Turn- und Sport-, Spiel- und Angelbedarf: I. Hanteln, Keulen, Barrren, Pferde-, Böcke. . . . .	12	18
	II. Schlittschuhe, Skier, Skistöcke: a. Schlittschuhschier und Schlittschuhhölzer. . . . .	10	15
	b. sonstige Waren . . . . .	12	18
	III. Angeln und ähnliche beim Angeln gebrauchte Gegenstände . . . . .	12	18
	V. Kegel, Bälle, Netze, Ballschläger, Schlaghölzer (bats), Golf-, Bandy- und Hockeystöcke, Wurfspere, Wickets und andere ähnliche Gegenstände, die zum Ausüben des Kegel-, Handball-, Korbball-, Fussball-, Tricket-, Krocket-, Tennis-, Polospiels und anderer ähnlicher Spiele oder Sports gebraucht werden, einschliesslich der Innenbälle (Blasen) und Ballbezüge, sowie Schlägerpressen. . . . .	12	18
	VI. Karusselle, Kletterstangen, Rutschbahnen . . . . .	12	18
53	Handschuhe, Pulswärmer, Sport-, Fecht- und Gummihandschuhe . . . . .	12	18
54	Handhaben, Henkel, Hefte und Stiele, ferner Türklinken: I. ganz oder teilweise aus Edelmetallen. . . . .	10	15
	II. von anderer Zusammensetzung . . . . .	6	10
55	Vorhänge- und Fahrradschlösser, Koffer- und ähnliche Schlösser: I. Schloss-Schlüssel . . . . .	10	unverändert
	II. andere Waren . . . . .	10	15
56	Hüte, Mützen, Hauben, Masken und andere Gegenstände zur Bekleidung oder Bedeckung des Kopfes: I. Hutformen aus Haar oder Wollfilz . . . . .	6	unverändert
	II. Bienenmasken, Rauchmasken, Sauerstoffmasken, Aspiratoren . . . . .	6	unverändert
	III. Taucherhelme . . . . .	6	unverändert
	IV. Aether- und Chloroformmasken und ähnliche in der Heilkunde verwendete Masken . . . . .	6	unverändert
	V. Sonstige zu dieser Position gehörige Waren. . . . .	12	20
57	Hut-, Schuh- und Bekleidungszutaten und andere ähnliche zum Verzieren, Zusammensetzen oder Fertigstellen verwendete Waren: IV. Mützenschirme und Sturmbänder für Kopfbedeckungen . . . . .	10	15
	V. Wappen, Kokarden und andere Abzeichen. . . . .	10	15
	VI. Büstenformier . . . . .	10	15
	VII. Rosetten, Schleifen, Quasten und Ponpons sowie Furnituren, die mit Rosetten, Schleifen zusammengesetzt sind. . . . .	10	15
59	Holz und Holzwaren: I. A. 1. wenn sie aus Fichten-, Lerehen-, Föhren-, Tannen- oder anderem Nadelholz hergestellt sind: a. bei einer Länge von nicht mehr als 43 cm . . . . .	6	10
	b. bei einer Länge von 43 cm oder mehr. . . . .	6	10
	c. bei einer Dicke an irgend einer Stelle von mehr als 76,6 mm . . . . .	6	10
	d. bei einer Breite an irgendeiner Stelle von mehr als 279,4 mm . . . . .	6	10
	e. bei einer Länge von mehr als 7,01 m . . . . .	6	10
	II. Furniere . . . . .	3	6
	III. Duplex-, Triplex- und Multiplex-Platten . . . . .	6	10
	VIII. Holzwaren, worunter ganz oder hauptsächlich aus Holz verfertigte Arbeiten und Gegenstände zu verstehen sind . . . . .	6	10
60	Haushaltungs- und Küchengegenstände: II. Treppen- und andere Leitern, bei einem Gewicht von 15 kg oder weniger . . . . .	12	18
	V. Fliegenschränke und Fliegensürze, nicht mit Messer ausgestattete Brot-, Fleisch- und Gemüseschneidbretter, Thermosflaschen und andere Gegenstände zum Warm- oder Kühlhalten von Esswaren oder Getränken . . . . .	12	18
	VI. Kannen, Teller, Schüsseln, Schalen und Kummern, sog. Kasserolen: a. ganz oder hauptsächlich aus Steingut: 1. gefärbt, anders als weiss oder auch verziert . . . . .	12	18
	jedoch nicht weniger als 7,20 Gulden für je 100 kg Reingewicht. . . . .		
	2. andere . . . . .	12	18
	jedoch nicht weniger als 3,60 Gulden für je 100 kg Reingewicht. . . . .		
	b. ganz oder hauptsächlich aus Porzellan: 1. gefärbt, anders als weiss oder auch verziert . . . . .	12	18
	jedoch nicht weniger als 12,06 Gulden für je 100 kg Reingewicht. . . . .		
	2. andere . . . . .	12	18
	jedoch nicht weniger als 7,20 Gulden für je 100 kg Reingewicht. . . . .		
64	Jalousien und Rolläden aller Art . . . . .	12	18
70	Kinderwagen und Kindersportwagen, Kinderautomobile und andere Kinderspielwagen . . . . .	12	18
71	Kleider und Kleidungsstücke, sowie Kleider- und Bekleidungszubehör . . . . .	12	20
75	Koffer aller Art, Fahrrad- und Satteltaschen, metallene Gepäckträger für Fahrräder, Automobile und Fuhrwerke . . . . .	12	18
79	Kork, soweit er zu Werkstücken und Gegenständen verarbeitet oder bearbeitet ist, ferner Werkstücke, Gegenstände, die in der Hauptsache aus Kork bestehen, sämtlich soweit sie nicht bei einer andern Position belastet oder freigestellt sind: I. Kork in Blättern, Bogen oder Streifen (sog. Korkpapier) und die ganz oder hauptsächlich daraus hergestellten Waren . . . . .	10	15
	II. Sonstige zu dieser Position gehörige Waren . . . . .	6	10
80	I. Lampen, Laternen sowie Leucht- und Beleuchtungs- vorrichtungen: a. Grubenlampen . . . . .	6	unver. 6
	b. sonstige Waren, soweit sie nicht unter II, III oder IV belastet sind . . . . .	12	18
	II. Röntgenapparate und Bestrahlungsapparate . . . . .	10	unver. 10
	IV. Glühlampen, Natriumlampen, Röntgenlampen . . . . .	10	unver. 10
	V. Wachsstockhalter; für Kronleuchter, Leuchter, Lampen und andere Beleuchtungskörper verwendete Kerzenhalter . . . . .	12	unver. 12
	VI. Brenner aller Art . . . . .	12	unver. 12
	VII. Lampen- und Kerzenschirme . . . . .	12	20
	VIII. Lampen, Glocken, Reflektoren sowie Lampen und Kronenschalen . . . . .	12	18

Nr. des niederl. Zolltarifs	Bezeichnung der Ware	Bish. Zoll (in % des Warenwertes oder, wo dies ausdrücklich erwähnt ist, in Gulden pro 100 kg)	Neuer Zoll
81	Leder und Lederwaren: I. Sämschleder, auch zu Werkstücken oder Gegenständen verarbeitet: a. Sämschleder in Fellen . . . . .	6	unver. 6
	b. Sonstige Gegenstände . . . . .	10	15
	II. Anderes Leder als das unter I genannte . . . . .	3	6
	III. Sonstige zu dieser Position gehörige Waren . . . . .	6	10
82	Bettstellen und -Wiegen, Betten und Matratzen aller Art . . . . .	12	18
83	Löffel, Gabeln, Schaufeln und Spaten aller Art: I. Gegenstände für den Gebrauch im Haushalt, in der Küche oder bei Tisch . . . . .	12	18
84	Rahmen für Porträts, Spiegel, Gemälde und ähnliche Gegenstände, sowie die zur Herstellung solcher Rahmen erforderlichen profilierten oder modellierten Stäbe, Leisten, Eck- und andere Hilfsstücke: I. Stäbe, Leisten und andere Hilfsstücke . . . . .	10	15
	II. Sonstige zu dieser Position gehörige Waren . . . . .	12	18
86	Lmkrusta und Ledertapeten, sowohl echte oder auch nachgeahmte . . . . .	12	20
89	Waschmaschinen, Wringmaschinen und Waschbretter zum Zurichten und Waschen von Leibwäsche, Mangeln (Wäscherollen): I. Mangeln: a. wenn sie ein Gewicht von 125 kg oder weniger haben . . . . .	10	15
	b. bei höherem Gewicht . . . . .	6	unver. 6
	II. Waschmaschinen: a. wenn sie ein Gewicht von 200 kg oder weniger haben . . . . .	10	15
	b. bei höherem Gewicht . . . . .	6	unver. 6
	III. Wringmaschinen: a. wenn sie ein Gewicht von 20 kg oder weniger haben . . . . .	10	15
	b. bei höherem Gewicht . . . . .	6	unver. 6
	IV. Waschbretter: a. wenn sie ein Gewicht von 20 kg oder weniger haben . . . . .	10	15
	b. bei höherem Gewicht . . . . .	6	unver. 6
	V. Wringmaschinenrollen: a. wenn sie ein Gewicht von 3 kg oder weniger haben . . . . .	10	15
	b. bei höherem Gewicht . . . . .	6	unver. 6
91	Manufakturwaren, Gewebe und Geflechte und Stickerei-, Häkel-, Spitzen-, Knüpf- und Strickarbeiten aller Art: I. Gewebe aus Jute . . . . .	10	15
	II. Nicht mit Bügelverschluss, Reißverschluss oder metallenen Oesen, Ringen oder Nutenringen versehene Säcke (Betsäcke und Wäschesäcke) . . . . .	10	15
	III. Weisses Baumwollband, sofern auf Rollen eingeführt, die wenigstens 100 m enthalten . . . . .	6	10
	IV. ungebleichte Baumwolle, zur Verwendung auf Rohstoff in Baumwolldruckereien und Färbereien bestimmt . . . . .	6	10
	V. ungebleichte und ungefärbte Laken, zur Verwendung als Decken in Baumwolldruckereien bestimmt . . . . .	6	10
	VI. seidene Beutelgaze, sowohl im Stück als in nicht weiter gearbeiteten, ausschliesslich aus solchen Gaze bestehenden Stücken. . . . .	3	6
	VIII. Segeltuch, Bastuch . . . . .	3	6
	IX. Cardenband, Treibriemenband . . . . .	3	6
	X. Fabrikate in Kordeln-, Schnur-, Bindfaden-, Röhren- oder ähnlicher Form, zur Verwendung als Dichtungs- oder Isolierstoff für Röhren, Apparate und Vorrichtungen bestimmt . . . . .	3	6
	XI. Schiffsegel, Sprung- und Rettungstücher, Zeit- und Wagendecken . . . . .	6	10
	XII. Treibriemen, Förderbänder, Beutel-, Filter- und Presssäcke . . . . .	3	6
	XIII. sog. rundgewebte Wollfilze, sowie Druckdecken . . . . .	3	6
	XIV. Oelleinen und andere auf ähnliche Weise vorbereitete Gewebe und Stoffe . . . . .	3	6
	XV. Stärkefanell . . . . .	3	6
	XX. Taschentücher, sog. Pochettes darunter einbegriffen, Handtücher, Windeln, Tisch-, Mund-, Finger-, Trocken- und Putztücher, Waschlappen und ähnliche zum persönlichen Gebrauch oder im Haushalt verwendete Gegenstände, auch wenn diese Waren aneinander gewebt sind . . . . .	12	20
	XXI. Sonstige zu dieser Position gehörige Waren wie: Gewebe aus Kunstseide, Seide, Baumwolle und Wolle, Trikotagen usw. . . . .	10	18
94	Messer- und Messerschmiedearbeiten: III. Tisch- und Küchenmesser: a. Tischmesser (Brot-, Butter-, Käse-, Fisch-, Obst- und Dessertmesser darunter einbegriffen) . . . . .	12	18
	b. Küchenmesser (Schnittbohrmesser, Schlächtermesser und Messer für Köche darunter einbegriffen) . . . . .	10	15
99	II. Nähmaschinen, Sohlen-Durchnähmaschinen und ähnliche Nähmaschinen, sowie Stick- und Steppmaschinen darunter einbegriffen: A. in Möbelausführung . . . . .	12	18
	III. Nähmaschinen, Tische, Nähmaschinische und andere Untergestelle für Nähmaschinen: a. für Maschinen, die nach II A belastet sind . . . . .	12	18
106	Papiere aller Art: I. A. Zigarettenhülsen und Teile von Zigarettenhülsen per 1000 Stück . . . . .	0,125	Gulden unverändert
	B. Zigarettenpapier . . . . .	6	10
	II. Rotationspapier . . . . .	6	unverändert
	III. Vulkanfaser . . . . .	6	unverändert
	IV. Hülsen Kettenspulen und mit Musterlöchern versehene Webkarten, die dazu bestimmt sind, in Fabriken oder Betrieben als Hilfsmittel beim Spinnen oder beim Weben verwendet zu werden. . . . .	6	unverändert
	V. Pressspan, Pertinaxpapier . . . . .	6	unverändert
	VI. Abziehbilder, Transfers darunter einbegriffen . . . . .	6	unverändert
	VII. Filzpapier . . . . .	10	unverändert
	VIII. Asphaltpapier . . . . .	10	15
	IX. Seldenpapier . . . . .	10	unverändert
	X. Echtes Pergamentpapier . . . . .	10	unverändert
	XI. Alle andern zu dieser Position gehörigen Waren . . . . .	10	20

Nr. des niederl. Zolltarifs	Bezeichnung der Ware	Bish. Zoll (in % des Warenwertes)	Neuer Zoll (in % des Warenwertes oder, wo dies ausdrücklich erwähnt ist, in Gulden pro 100 kg)
107	Regenschirme, Sonnenschirme und Spazierstöcke sowie Gestelle, Nadelstäbe, Stöcke, Knäufe, Handhaben und Haken dazu: I. Regenschirme und Sonnenschirme, auch Gartenschirme und Sonnenschirme aus Papier, und mit Stock oder Nadelstab versehene Regen- und Sonnenschirmgestelle: a. mit Stock oder Nadelstab versehene Regen- und Sonnenschirmgestelle b. sonstige Gegenstände II. Spazierstöcke III. Handhaben und Haken für Regenschirme, Sonnenschirme und Schirmstöcke	10 12 12 10	15 18 18 15
109	Portemonnaies, Brieftaschen, Futterale für Brillen und andere ähnliche gewöhnlich in der Tasche getragene Gegenstände zum Verwahren von Gegenständen des persönlichen oder körperlichen Gebrauchs oder zum Schutze solcher Gegenstände gegen Beschädigung	12	13
117	Schuhe, Stiefel und Pantoffel und andere ähnliche Fuss- und Beinbekleidung usw.: I. Taucherschuhe, sofern sie mit Blei beschwert sind II. Schuhe aus Asbest III. Leistenfertiges Schuhwerk IV. Holzschuhe, Galoschen und schoenklompen V. Sonstige zu dieser Position gehörige Waren	6 6 10 12	unverändert unverändert 15 18
jedoch nicht weniger als 4,50 Gulden für je 100 kg Rohgewicht.			
123	Spielwaren, nicht besonders benannte	12	18
124	Spiegel aller Art usw.: I. Augen-, Nasen- und Kehlkopfspiegel und andere Spiegel zu ärztlichem Gebrauch II. Sonstige zu dieser Position gehörige Waren	10 12	15 18
180	Tische, Schränke und Tischplatten sowie Ständer, Gestelle, Konsolen, Füße und Sockel- und ähnliche Artikel zum Verwahren, Tragen oder Stützen von Gegenständen usw.: I. Tischplatten II. Tische, Schränke, Ständer, Gestelle, Hänger, Konsolen, Füße und Sockel: A. Tische B. Tische und Schränke, die mit einer oder mehreren Schubladen versehen sind usw. C. Ständer für Kamingarnituren; Sehlrm- und Stockständer; Kleiderständer und Kleiderhänger usw. D. Andere: 1. versehen mit Henkel, Tragriemen, Haken oder einer andern Einrichtung zum Tragen, Anfasen oder Aufheben a. bei einem Gewicht von 12 kg oder weniger b. bei höherem Gewicht 2. Sonstige: a. bei einem Gewicht von 5 kg oder weniger b. bei höherem Gewicht	12 12 12 12 12 10 6 10 6	18 18 18 18 18 15 10 15 15
132	Teppiche, Decken, Vorleger und Matten, etc: I. Sog. Japan- und Chinamatten und andere, ganz oder hauptsächlich aus Stroh, Binsen, Lieschgras, Rohr oder andern ähnlichen nicht zu Garn, Draht, Bindfäden oder Tresse verarbeiteten Naturerzeugnissen hergestellte Matten II. Teppich- und Läuferstoffe, sowie Linoleum Fussbodenbelag und Korkteppiche III. Fussboden- und Wandteppiche, Tischdecken, Ruhebettdecken, Tischläufer, Klavierläufer u. a. ähnliche Teppiche	12 12 12	18 20 20
133	Ziegel, Steine, Platten, Blöcke u. a. ä., als Baustoff oder zur Pflasterung, Abdeckung oder Verblendung verwendete Waren: I. Ziegel und Fliesen, die dazu gebrauchten Rahmen, Leisten und andern Hilfs- und Schlusstücke darunter einbegriffen: a. glasierte Wandziegel: 1. rein weiss, gelb, elfenbein-, oder sahnenfarben 2. andere b. sonstige Waren IV. D. Ganz oder hauptsächlich aus Naturstein, aus Erde, Ton oder Sand, aus Zement, Gips, Kalk hergestellt: 1. Naturstein, auf höchstens 2 Flächen mit der Schrotsäge besägt oder auf höchstens auf 2 Flächen behauen 2. sonstige Waren: a. glasiert b. andere	10 10 10	15 15 15
jedoch nicht weniger als 0,27 Gulden per Geviertmeter			
jedoch nicht weniger als 0,54 Gulden per Geviertmeter			
137	Toilettengeräte, Toilettenbedarf und Toilettenhilfsmittel, n. b. g. (n. b. g. Apparate, Vorrichtungen, Geräte und Bedarf für Haarkünstler darunter einbegriffen); II. Käämme aller Art, Bartseher-Apparate oder Sicherheitsrasiermesser und die dabei verwendeten Messer, Rasiernapfe, Waschhandschuhe, ferner Accessoires und Garnituren, die ausschliesslich mit zu dieser Unterposition gehörigen Gegenständen zusammengestellt sind	12	15
138	Geschnitten- und Sattlerarbeiten, sowie Gegenstände zum Anschirren, Anspannen, Bekleiden, Reiten, Lenken, Leiten, Dressieren oder Schmücken von Tieren; Hundehütten und Pferdeställe: I. Geschnitten, Scheuklappen, Zügel, Kumte, Sättel, Halfter, Maulkörbe und u. a. ähnliche Gegenstände zum Anschirren, Anspannen, Bekleiden, Reiten oder Schmücken von Tieren II. Pack-, Trag-, Gürtel- und Gepäckriemen und andere Riemen mit Schuallen, und ähnliche Waren darunter einbegriffen III. Hundehütten und Pferdeställe	10 12 10	15 18 15

Nr. des niederl. Zolltarifs	Bezeichnung der Ware	Bish. Zoll (in % des Warenwertes)	Neuer Zoll (in % des Warenwertes oder, wo dies ausdrücklich erwähnt ist, in Gulden pro 100 kg)
142	Ausschmückungsgegenstände: I. Oelgemälde, Zeichnungen, Radierungen, Bilder, Büsten, Fliesen und andere ähnliche Gegenstände in Passe-Partout II. Bemalte Holzscheiben, Abbildungen auf Elfenbein, Zellhorn, Galalith oder ähnlichem Stoff, Vasen, Becher, Töpfe, Teller und Pokale, Holzschnitzarbeiten III. Gartenvasen und andere, auch mit Blumen oder Pflanzen gefüllte Ziervasen oder Zierbecher, (auch die zu Grab- oder Giebelverzierung verwendeten) Spinnräder, Ofenschirme und andere ähnliche, lose auf den Fussboden zu stellende Gegenstände zum Ausschmücken von Zimmern, Sälen, Portalen, Gärten, Balkons usw. V. (Sieraarbeidwerk)	12	20 15 15 20
143	Beförderungsmittel, Lokomotiven und Traktoren, sowie ihre Teile und Zubehöre: VIII: II. I. Kotschützer, Spritzlappen, Kettenkästen, Netze und andere Kleiderschützer für Fahrräder: 1. Kotschützer: a. rohe, blanke, nicht zum sofortigen Gebrauch geeignete Kotschützer b. andere 2. Kettenkästen J. Lenkstangen, Lenkstangengriffe und Pedale, sämtlich für Fahrräder: 1. Lenkstangen: a. rohe, blanke, nicht zum sofortigen Gebrauch geeignete Lenkstangen b. andere 2. Sonstige Waren L. Räder, Radgestelle, Radreifen und Felgen sowie sog. Raupenbandsausrüstungen; sämtlich auch für Lokomotiven und Traktoren: 1. bei der Einfuhr mit Gummireifen oder andern gemäss Position Nr. 8 zu belastenden Reifen versehen: a. für Fahrräder b. andere 2. mit Metalldrahtspeichen versehen: a. für Fahrräder b. andere P. Fahrrad- und Kraftwagenluftpumpen: 1. für Hand- oder Fussbetrieb eingerichtet	6 10 10 6 10 12 10 6 10	unverändert unverändert 15 15 15 unverändert unverändert 15 unverändert 10 10 15 15
144	Erwärmungsvorrichtungen und mit Erwärmungseinrichtung, Feuer- oder Heizstelle versehene Apparate, Vorrichtungen, Werkzeuge, Instrumente und Geräte, und ihre Teile und Zubehöre: I. Öfen, Herde und andere Vorrichtungen, darunter einbegriffen Radiatoren und Glieder von Heizkörpern für Zentral- oder andere Heizung, die zur Erwärmung in Wohn- oder Aufenthaltsräumen für Menschen aufgestellt zu werden pflegen, sog. Spar- oder Mantelöfen II. A. Löt- und Abbreinlampen mit anderem als senkrechtem Brenner B. Elektrothermophore, auch Wärmekompressen genannt, und andere ähnliche Erwärmungsmittel für ärztliche, elektrotherapeutische und ähnliche Zwecke C. sonstige Gegenstände III. Küchenherde und Geiser (sog. Badesifen), sowie Umarmtungen, Rumpfe, Ober- und Unterstücke dafür und mit Kochhöchern oder Kochplatten versehene Herdplatten. V. Apparate, Vorrichtungen, Werkzeuge, Instrumente und Geräte, die wie mit Feuer- oder Heizstelle oder mit Dampf-, Heisswasser- oder anderer Erwärmungseinrichtung versehene Autoklaven, Oefen, Kessel, Trocken-, Räucher-, Siede-, Sterilisier-, Pasteurisierung- und Desinfektionsapparate aus einem Behälter, Radiator, Kessel oder anderm Aufnahmeraum, in dem Waren erwärmt, bereitet oder bearbeitet werden und aus einer fest oder nicht fest damit verbundenen Erwärmungseinrichtung, Feuer- oder Heizstelle bestehen: 1. Kessel für Zentralheizungen: a. bei einem Gewicht von 24 kg oder weniger b. bei höherem Gewicht 2. sonstige Gegenstände: a. bei einem Gewicht von 24 kg oder weniger b. bei höherem Gewicht	12 6 10 12 10 12	unverändert unverändert 18 18 unverändert unverändert 18 15 unverändert unverändert 18 15
149	Feuerwerk: Bengalische Zündhölzer, Schwärmer, Frösehe, römische Kerzen, und mit Ausnahme nicht verpackter Chemikalien, anderes ähnliches Zimmer- und Festfeuerwerk	12	20
152	Washbecken aus Porzellan oder Steingut, usw.: I. Wasch- und Nachttischgarnituren, sowie Teile von Wasch- und Nachttischgarnituren, ferner Toilettenemier, alles aus Steingut oder Porzellan: a. ganz oder hauptsächlich aus Steingut: 1. gefärbt, anders als weiss, oder auch verziert 2. andere b. ganz oder hauptsächlich aus Porzellan: 1. gefärbt, anders als weiss, oder auch verziert 2. andere II. Sonstige zu dieser Position gehörige Waren	10 10 10 10 10	15 weniger als 6 Gulden für je 100 kg Reingewicht. 15 weniger als 3 Gulden für je 100 kg Reingewicht. 15 weniger als 10,02 Gulden für je 100 kg Reingewicht. 15 weniger als 6 Gulden für je 100 kg Reingewicht. 15
183	Watten aller Art, auch an Stoffe geheftet oder mit Stoffen verbunden, die zu einer der Positionen Nr. 91 oder 106 gehören, heilkräftige Watten und ähnliche Watten darunter einbegriffen	10	18

Nr. des  
niederl.  
Zolltarifs

Bezeichnung der Ware

Bish. Zoll Neuer Zoll  
(in % des Warenwertes  
oder, wo dies ausdrück-  
lich erwähnt ist, in  
Gulden pro 100 kg)

159	Sitz- und Liegemöbel sowie Rumpfe und Sitze dafür; Kissen und Fussbänke: I. Salon-, Garten-, Wintergarten-, Büro- und Haus- haltstühle, Bade-, Strand-, Liege-, Deck- und Krankentische, zusammenklappbare Bänke, ver- setzbare Garten- und Flurbänke, Klavierstühle, Schaukelstühle, Lehnessel, Kanapes, Diwans, So- fas, Hocker, Schemel und andere Sitz- und Liege- möbel, die ohne weitere Befestigung an der Wand oder am Fussboden zu dem Zweck verwendbar sind, zu dem sie geformt sind (dürfte auch zur Verhütung des Verrückens eine solche Befestigung als wahr- scheinlich anzusehen sein), Operations- und Unter- suchungstühle, Operationsdiwans und andere Sitz- und Liegemöbel für Untersuchungszwecke, Trag- stühle und ähnliche Gegenstände darunter einbe- griffen . . . . .	12	18
	II. Stühle mit waagrecht drehbarer Sitzfläche, auch wenn sie ohne das dazugehörige Fussstück eingeführt werden; Bettstühle und Betschemel; Bet-, Knie-, Klapp- und Sitzbänke, sowie Stühle und Klapp- stühle für Kirchen, Schulen, Theater, Verkaufs- und Vergnügungsräume und Beförderungsmittel, sämt- lich, auch wenn sie ohne weitere Befestigung an der Wand oder am Fussboden nicht verwendbar sind . . .	12	18
	III. Rumpfe und Sitze für die nach I und II zu belasten- den Gegenstände . . . . .	10	15
	IV. Fusskissen, Fussbänke, Fusswärmer darunter einbegriffen, Schlummerrollen, Zierkissen und sog. Puffs; Kissen für Stühle, Bänke, Sofas, Diwans und andere Sitzgelegenheiten, sowie Kissen, wie sie für Nachtstühle, Kinderstühle, Sportkarren, Kinder- wagen, Fernsprechkablen, Fahrstuhlzellen und Kraft- wagen, Fuhrwerke, Schiffe und andere Beförderung- smittel gebraucht werden . . . . .	12	18

Das niederländische Finanzministerium hat die Bestimmung erlassen, wonach auf gewissen Kaufverträgen, welche auf verzollte Lieferung von Waren lauten und bereits vor dem 24. Februar 1939 abgeschlossen waren, die Differenz zwischen dem alten und dem neuen, erhöhten Zoll unter Umständen zurückvergütet wird. Die Einfuhr muss dabei in der Regel vor dem 1. Mai 1939 erfolgen und die rückzuvergütende Zolldifferenz im einzelnen Fall einen gewissen Minimalbetrag (mindestens 25 Gulden) erreichen. Die Dokumente, aus denen der Vertragsabschluss hervorgeht, müssen dem für den Lieferort zuständigen niederländischen Zollamt vor dem 15. März 1939 eingereicht werden. 53. 4. 3. 39.

**Postverkehr mit Sudetendeutschland**

(Mitg.) Naeh einer Mitteilung der deutschen Postverwaltung sind von nun an Wertbriefe und Wertschachteln gegenseitig mit allen Poststellen in Sudetendeutschland zu den gleichen Bedingungen wie im Verkehr mit den übrigen Poststellen Deutschlands zugelassen. 53. 4. 3. 39.

**Service postal avec les territoires allemands des Sudètes**

(Com.) L'administration des postes d'Allemagne fait connaître que tous les bureaux de poste des territoires allemands des Sudètes sont, dès à présent, admis au service des lettres et des boîtes avec valeur déclarée originaires et à destination de l'étranger, dans la même mesure et sous les mêmes conditions que les autres bureaux de poste du Reich allemand. 53. 4. 3. 39.

**Spanien — Einstellung des Wertbriefverkehrs**

(Mitg.) Der Wertbriefverkehr nach ganz Spanien ist bis auf weiteres eingestellt. 53. 4. 3. 39.

**Espagne — Suspension du service des lettres avec valeur déclarée**

(Com.) Le service des lettres avec valeur déclarée à destination de toute l'Espagne est suspendue jusqu'à nouvel avis. 53. 4. 3. 39.

**Hartsteinwerk A. G. Kehrsiten (Vierwaldstättersee)**

Die Aktionäre unserer Gesellschaft werden hiermit zu der Samstag, den 18. März 1939, vormittags 10.30 Uhr, im Viktoriahaus (Konferenzzimmer), Zürich, Bahnhofplatz 9, stattfindenden

**10. ordentlichen Generalversammlung**

eingeladen.  
Traktanden: 1. Abnahme des Berichtes der Verwaltung, 2. Abnahme der Jahresrechnung für das Jahr 1938, Vorlage des Berichtes der Kontrollstelle, sowie Erteilung der Entlastung an die Verwaltungsorgane, 3. Beschlussfassung über das Ergebnis der Jahresrechnung, 4. Wahl der Kontrollstelle pro 1939.

Zur Erlangung des Stimmrechtes haben die Aktionäre gegen Ausweis über den Aktienbesitz die Zutrittskarten drei Tage vor der Generalversammlung anzufordern. Die Bilanz und Gewinn- und Verlustrechnung samt dem Bericht der Revisoren werden 10 Tage vor der ordentlichen Generalversammlung in unseren Geschäftslokalen zur Einsicht der Aktionäre aufgelegt. 528

Kehrsiten, den 25. Februar 1939. Der Verwaltungsrat.

**Basaltstein A. G. Buchs (St. Gallen)**

Die Aktionäre unserer Gesellschaft werden hiermit zu der Samstag, den 18. März 1939, vormittags 11.30 Uhr, im Viktoriahaus (Sitzungszimmer), in Zürich, Bahnhofplatz 9, stattfindenden

**11. ordentlichen Generalversammlung**

eingeladen.  
Traktanden: 1. Abnahme des Berichtes der Verwaltung, 2. Abnahme der Jahresrechnung für das Jahr 1938, Vorlage des Berichtes der Kontrollstelle, sowie Erteilung der Entlastung an die Verwaltungsorgane, 3. Beschlussfassung über das Ergebnis der Jahresrechnung, 4. Wahl der Kontrollstelle pro 1939.

Zur Erlangung des Stimmrechtes haben die Aktionäre gegen Ausweis über den Aktienbesitz die Zutrittskarten drei Tage vor der Generalversammlung anzufordern. Die Bilanz und Gewinn- und Verlustrechnung samt dem Bericht der Revisoren werden 10 Tage vor der ordentlichen Generalversammlung in unseren Geschäftslokalen zur Einsicht der Aktionäre aufgelegt. 529

Buchs, den 25. Februar 1939. Der Verwaltungsrat.

**Sonderheft Nr. 35**

**Kartelle und kartellartige Abmachungen in der schweizerischen Wirtschaft (Heft 3)**

Dieses dritte Heft der im Jahre 1937 begonnenen Serie von Veröffentlichungen über das Kartellwesen in der Schweiz behandelnd die Kartellverhältnisse in den Wirtschaftszweigen Eisen und übrige Nichtedelmetallbranchen ist nun im Druck erschienen. Der Versand an die Besteller ist beendet.

Dieses Heft kann, solange Vorrat, beim Schweizerischen Handelsamtsblatt, Effingerstrasse 3, Bern, zum Preise von Fr. 2.60 bezogen werden. Die Zustellung erfolgt nach Einzahlung des Betrages auf unsere Postcheckrechnung III, 5600 oder gegen Nachnahme. Zu den gleichen Bedingungen können auch noch die beiden ersten Hefte nachbezogen werden.

**An die Abonnenten  
des schweizerischen Handelsamtsblattes**

Es kommt immer wieder vor, dass uns von Abonnenten des Blattes Einzelnummern verlangt werden, die sie nicht erhalten haben sollen. Wir gestatten uns, darauf aufmerksam zu machen, dass die Postämter die Adressen der Abonnenten besitzen und für die richtige Bedienung verantwortlich sind und bitten deshalb die geehrten Abonnenten, sich ohne Verzug an das zuständige Postamt zu wenden, falls in der Zustellung des Blattes Lücken entstehen sollten.

**Aux abonnés  
de la Feuille officielle suisse du commerce**

Nous rappelons à nos abonnés que l'administration des postes est chargée de leur distribuer la Feuille officielle suisse du commerce. Si notre journal ne leur parvient pas régulièrement, nous les prions de ne pas nous réclamer les numéros manquants, mais de s'adresser aux offices postaux. Ceux-ci possèdent la liste de nos abonnés.

**Postüberweisungsdienst mit dem Ausland - Service international des virements postaux**  
Umrechnungskurse vom 4. März an — Cours de réduction dès le 4 mars

Belgien Fr. 74.30; Dänemark Fr. 92.45; Danzig Fr. 83.50; Deutschland Fr. 177.—; für Fr. 1000.— und mehr Fr. 176.95; Frankreich Fr. 11.70; Italien Fr. 23.10; Japan Fr. 121.50; Jugoslawien Fr. 10.10; Luxemburg Fr. 18.58; Marokko Fr. 11.70; Niederlande Fr. 234.30; Schweden Fr. 106.55; Tunesien Fr. 11.70; Ungarn Fr. 86.29; Grossbritannien und Irland Fr. 20.65.

Die Anpassung an die Kursschwankungen bleibt vorbehalten. — L'adaptation aux fluctuations des cours demeure réservée.

Redaktion:

Handelsabteilung des eidg. Volkswirtschaftsdepartements in Bern.

Rédaction:

Division du commerce du Département fédéral de l'économie publique à Berne.

**Participations Industrielles „AFIB“ S.A.**

Messieurs les actionnaires sont convoqués à

**l'assemblée générale ordinaire**

qui aura lieu le 16 mars 1939, à 15 h., à Berne, Münzgraben 6, dans les bureaux de Me Th. Gullotti.

**ORDRE DU JOUR:**

1. Rapport du Conseil d'administration sur la période s'étendant de la date de constitution de la Société, soit le 18 juin 1938 au 31 décembre 1938.
2. Rapport du commissaire-vérificateur.
3. Approbation des comptes et du Rapport de gestion et décharge au Conseil et au commissaire-vérificateur.
4. Résolution concernant l'attribution des résultats de l'exercice se terminant au 31 décembre 1938.
5. Election du Conseil d'administration.
6. Election du commissaire-vérificateur.
7. Approbation des frais de constitution de la Société.
8. Divers.
9. Approbation du procès-verbal. 558

Le compte de profits et pertes et le bilan, ainsi que le Rapport du commissaire-vérificateur et celui du Conseil d'administration sur l'exercice 1938, sont à disposition de Messieurs les actionnaires au siège social, dès ce jour.

**Le Conseil d'administration.**



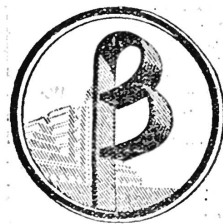
## Aluminium Laufen A.G., Laufen

**Sandguss**    **Kokillenguss**    in allen Leichtlegierungen, sowie Bronze und Zink nach Zeichnungen, Modellen, Mustern usw. Grösste Leistungsfähigkeit, vorteilhafte Bedingungen, prima Referenzen. Offerten oder Vertreterbesuche, fachmännische Beratungen für Sie unverbindlich.

**Spritzguss**    **Apparatebau**

**Schweisserei**    **Profile**

101



Vom 12. bis 26. März  
**Internationale  
Brüsseler  
Modellermesse**  
Grösser Weltmarkt

### Recouvrements - Inkassé

amiabiles et litigieux  
**Albert Luthi**  
anc. princ. clere d'avocat, agent d'affaires autorisé  
109    8, Vieux Collège, **Genève**

### Bezirksgericht Aarau Rechnungsruf

Das Bezirksgericht Aarau hat am 1. März 1939 über den am 5. Februar 1939 verstorbenen

**Hauri-Merz Gottfried**

geb. 1864, Negotiant und Landwirt, von und in **Hirschtal**, das öffentliche Inventar mit Rechnungsruf bewilligt. 564

Die Gläubiger und Schuldner, mit Einschluss der Bürgschaftsgläubiger, werden aufgefordert, ihre Forderungen und Schulden bis 4. April 1939 bei der Gemeindekanzlei **Hirschtal** anzumelden, ansonst die in Art. 590 Z. G. B. erwähnten Folgen eintreten (Art. 581 ff. Z. G. B.).

Aarau, den 1. März 1939.

**Bezirksgericht.**

*Es ist nicht gleich*

welche Einteilungs-Möglichkeiten in einem Büro-Schrank vorhanden sind! Unsere sämtlichen Modelle sind für grösstes Fassungsvermögen gebaut. Geräumige Aktengestelle schon ab Fr. 98.—  
Bitte besuchen Sie uns oder verlangen Sie Prospekte.    Telefon 3 46 80

**bürofüller**  
ZÜRICH-MÜNSTERHOFF

BÜRO-ORGANISATION

### Öffentliches Inventar mit Rechnungsruf

Erblasser:

**Paul Zehnder**

Kaufmann, von Kölliken (Aargau), wohnhaft gewesen in **Luzern**, Seideuhofstrasse 10, gestorben am 8. Februar 1939. 555

Eingabefrist für Gläubiger und Schuldner bis 4. April 1939, bei Gefahr des Ausschlusses der Gläubiger gemäss Art. 590 f. Z. G. B.

Luzern, den 4. März 1939.

Teilungsamt der Stadt Luzern.

### Bezirksgericht Aarau

### Rechnungsruf

Das Bezirksgericht Aarau hat am 1. März 1939 über den am 4. Februar 1939 verstorbenen

**Burger Friedrich**

geb. 1881, Sattler, von und in **Unter-Entfelden**, das öffentliche Inventar mit Rechnungsruf bewilligt.

Die Gläubiger und Schuldner, mit Einschluss der Bürgschaftsgläubiger, werden aufgefordert, ihre Forderungen und Schulden bis 4. April 1939 bei der Gemeindekanzlei **Unter-Entfelden** anzumelden, ansonst die in Art. 590 Z. G. B. erwähnten Folgen eintreten (Art. 581 ff. Z. G. B.).

Aarau, den 1. März 1939.

**Bezirksgericht.**

Industrie, Gewerbe, Handel, Verkehr, Banken, Verwaltungen etc.

**Buchhalter** in mittleren und grösseren Betrieben in Stellung finden **Zusatz-einkommen** (keine Acquis.).

Anfragen oder Adresse unter Chiffre **We 6932 Z** an **Publiletas Zürich.** 560

**1 Rollpunkt**  
wie neu. 453

**1 Kassaschrank**  
feuer- und sturzsicher, ebenfalls in sehr gutem Zustande.  
Offerten unter Chiffre "Gelegenheit" Y 1569 G an die **Publicitas A.G.** St. Gallen.

*Grands locaux de bureaux...*

Une publication de ce genre n'intéresse pas les particuliers, mais bien les gens d'affaires, les lecteurs de la Feuille Officielle Suisse du Commerce.

## S. A. Vautier Frères & Cie. Grandson - Yverdon

Messieurs les actionnaires sont convoqués en

### assemblée générale ordinaire

pour le vendredi 24 mars 1939, à 15.30 heures, à l'Hôtel de Ville d'Yverdon.

#### ORDRE DU JOUR:

Opérations statutaires.

Le bilan et le compte de profits et pertes au 31 octobre 1938, ainsi que le rapport des commissaires-vérificateurs, sont à la disposition des actionnaires dans les bureaux de la société à Yverdon et à la Banque Cantonale Vaudoise à Lausanne, dès et y compris le 14 mars 1939.

Les cartes d'admission peuvent être retirées jusqu'au jeudi 23 mars 1939, sur production des titres ou de certificats de dépôt, dans les bureaux de la société à Yverdon ou à la Banque Cantonale Vaudoise à Lausanne.

La feuille de présence sera établie dès 15 heures.

**Le Conseil d'administration.**

Inserate haben im Schweizerischen Handelsamtsblatt besten Erfolg

### Abbaye de Notre Dame de l'Assomption, Sao Paulo (Brésil)

Emprunt hypothécaire 7% 1931 réduit à nom. Fr. s. 2,750,000.-

Nous communiquons aux porteurs d'obligations de l'emprunt sous rubrique que l'Assemblée des obligataires qui eut lieu le 11 février 1939 à Zurich a pris les décisions que nous résumons comme suit:

- L'emprunt est converti en monnaie brésilienne sur la base de 4 \$ 346 reis = Fr. s. 1.-;
- Le domicile légal de l'emprunt est transféré à Sao Paulo (Brésil);
- La Sociedade Anonyma Leoadidas Moreira, Sao Paulo, fonctionnera comme nouvelle fiduciaire et le Banco Allemão Transatlantico, Sao Paulo, comme nouveau domicile de paiement;
- L'emprunt est garanti exclusivement par les immeubles hypothéqués et les intérêts de l'emprunt sont limités aux revenus nets de ces immeubles hypothéqués.

Nous prions à nouveau tous les obligataires de remettre leurs titres au plus tôt à l'Union de Banques Suisses à Zurich ou Lausanne, car à partir du 19 mai 1939 plus aucun paiement ne sera effectué en francs suisses en Suisse.

Zurich, le 28 février 1939.

**Société Suisse pour Révisions et  
Expertises Commerciales S. A.,**  
Bahnhofstrasse 43, Zurich.

563

### SOCIETE GENERALE ALSACIENNE DE BANQUE

Allgemeine Elsassische Bankgesellschaft  
Société Anonyme au capital de fr. 40,000,000 entièrement versé  
Siège social à **Strasbourg** — R. C. Strasbourg B 1082

Die Herren Aktionäre der Société Générale Alsacienne de Banque (Allgemeine Elsassische Bankgesellschaft) werden hiermit zu der am 28. März 1939, vormittags 10 Uhr 30, im grossen Saale der Handelskammer zu Strasbourg stattfindenden **ordentlichen Generalversammlung** eingeladen.

#### TAGESORDNUNG:

- Berichterstattung des Verwaltungsrates und des Revisors.
- Genehmigung der Konten für das Geschäftsjahr 1938 und Festsetzung der Dividende.
- Teilweise Erneuerung des Verwaltungsrates.
- Bestätigung der Ernennung eines Mitgliedes des Verwaltungsrates.
- Den Mitgliedern des Verwaltungsrates gemäss Artikel 40 des Gesetzes vom 24. Juli 1867 zu erteilende Genehmigung.

Die Inhaber von Namenaktien, welche mindestens fünf Tage vor der Generalversammlung in den Büchern der Gesellschaft eingetragen sind, haben, gemäss Artikel 29 der Satzungen, ohne weiteres Zutritt zu der Versammlung, und haben keinerlei Hinterlegungsformalitäten zu erfüllen.

Die Besitzer von Inhaberaktien, welche an der Generalversammlung teilnehmen und das Stimmrecht ausüben wollen, haben ihre Aktien mindestens vier Tage vor der Zusammenkunft, also spätestens am 22. März 1939 bei nachstehenden Banken zu hinterlegen:

#### In Frankreich:

Bei unserer Gesellschaft in Strasbourg oder bei unseren Filialen und Niederlassungen;  
bei der Société Générale p. f., 29, Boulevard Haussmann in Paris oder deren Filialen;  
bei der Banque de Strasbourg (anet. Ch. Staehling, L. Valentin & Cie) in Strasbourg;

#### In Luxemburg:

Bei unserer Filiale und unseren Niederlassungen;

#### In Deutschland:

Bei unserer Filiale und unseren Niederlassungen; 554

#### In der Schweiz:

Bei unserer Filiale in Zürich;

#### In Belgien:

Bei der Société Française de Banque et de Dépôts in Brüssel, Antwerpen und Charleroi.

Strasbourg, den 27. Februar 1939.

**Der Verwaltungsrat.**