

Zeitschrift: Schweizerisches Handelsamtsblatt = Feuille officielle suisse du commerce = Foglio ufficiale svizzero di commercio
Herausgeber: Staatssekretariat für Wirtschaft
Band: 63 (1945)
Heft: 300

Heft

Nutzungsbedingungen

Die ETH-Bibliothek ist die Anbieterin der digitalisierten Zeitschriften. Sie besitzt keine Urheberrechte an den Zeitschriften und ist nicht verantwortlich für deren Inhalte. Die Rechte liegen in der Regel bei den Herausgebern beziehungsweise den externen Rechteinhabern. [Siehe Rechtliche Hinweise.](#)

Conditions d'utilisation

L'ETH Library est le fournisseur des revues numérisées. Elle ne détient aucun droit d'auteur sur les revues et n'est pas responsable de leur contenu. En règle générale, les droits sont détenus par les éditeurs ou les détenteurs de droits externes. [Voir Informations légales.](#)

Terms of use

The ETH Library is the provider of the digitised journals. It does not own any copyrights to the journals and is not responsible for their content. The rights usually lie with the publishers or the external rights holders. [See Legal notice.](#)

Download PDF: 09.01.2025

ETH-Bibliothek Zürich, E-Periodica, <https://www.e-periodica.ch>

Redaktion und Administration: Effingerstrasse 3 in Bern. Telefon Nummer (031) 216 00
Im Inland kann nur durch die Post abonniert werden. Geff. Abonnementsbeträge nicht an obige Adresse, sondern am Postschalter einzahlen — Abonnementspreise: Schweiz: jährlich Fr. 22.30, halbjährlich Fr. 12.30, vierteljährlich Fr. 8.30, zwei Monate Fr. 4.50, ein Monat Fr. 2.50; Ausland: Zuschlag des Portos — Preis der Einzelnummer 25 Rp. — Annoncen-Regie: Publicitas AG. — Insertionspreis: 20 Rp. die einseitige Millimeterzeile oder deren Raum; Ausland 25 Rp. Jahresabonnementspreis für die Monatschrift „Die Volkswirtschaft“: Fr. 8.30.

Rédaction et administration: Effingerstrasse 3 à Berne. Téléphone numéro (031) 216 00
En Suisse, les abonnements ne peuvent être pris qu'à la poste. On est donc prié de ne pas verser le montant des abonnements à l'adresse ci-dessus — Prix d'abonnement: Suisse: un an 22 fr. 30; un semestre 12 fr. 30; un trimestre 8 fr. 30; deux mois 4 fr. 50; un mois 2 fr. 50; étranger: frais de port en plus — Prix du numéro 25 ct. — Régie des annonces: Publicitas SA. Tarif d'insertion: 20 et le ligne de colonne d'un mm ou son espace; étranger: 25 ct. Prix d'abonnement annuel à „La Vie économique“ ou à „La Vita economica“: 8 fr. 30.

Inhalt — Sommaire — Sommario

Amtlicher Teil — Partie officielle — Parte ufficiale

Konkurse und Nachlassverträge. Faillites et concordats. Fallimenti e concordati.
Handelsregister. Registre du commerce. Registro di commercio.
Antrag auf Allgemeinverbindlicherklärung eines Gesamtarbeitsvertrages für das Malergewerbe der Stadt Winterthur.
Aktiengesellschaft Bad Fideris in Liquidation, Fideris.
Holding pour valeurs électriques, Genève.
Société immobilière Charmilles-Pervenches, SA., Genève.

Mitteilungen — Communications — Comunicazioni

Verfügung Nr. 594 B/45 der Eidgenössischen Preiskontrollstelle betreffend Preisrückbildung für Speisefette. Prescriptions n^o 594 B/45 de l'Office fédéral du contrôle des prix concernant l'abaissement des prix des graisses comestibles.
Weisungen Nr. 75 der Sektion Fleisch und Schlachtvieh des KEA betreffend Schlachtungen und Fleischversorgung. Instructions n^o 75 de la Section viande et bétail de boucherie de l'OGA concernant les abatages et le ravitaillement en viande.
Wahl in die Handelsabteilung. Nomination d'un expert économique à la Division du commerce. Nomina nella Divisione del commercio.
Erneuerung des Abonnements.

Amtlicher Teil — Partie officielle — Parte ufficiale

Konkurse — Faillites — Fallimenti

Die Konkurse und Nachlassverträge werden am **Mittwoch** und am **Samstag** veröffentlicht. Die Aufträge müssen spätestens **Mittwoch**, morgens um 8 Uhr, bezw. am **Freitag** um 12 Uhr, beim **Schweiz. Handelsamtsblatt**, Effingerstr. 3, Bern, eintreffen.

Les faillites et les concordats sont publiés chaque mercredi et samedi. Les ordres doivent parvenir à la **Feuille officielle suisse du commerce**, Effingerstrasse 3, à Berne, au plus tard à 8 heures le mercredi et à midi le vendredi.

Konkurrenzeröffnungen

(SchKG. 231, 232) (VZG. vom 23. April 1920, Art. 29, 123)

Die Gläubiger der Gemeinschuldner und alle Personen, die auf in Händen eines Gemeinschuldners befindliche Vermögensstücke Anspruch machen, werden aufgefordert, binnen der Eingabefrist ihre Forderungen und Ansprüche unter Einlegung der Beweismittel (Schuldscheine, Buchauszüge usw.) in Original oder amtlich beglaubigter Abschrift dem betreffenden Konkursamt einzuzeigen. Mit der Eröffnung des Konkurses hört gegenüber dem Gemeinschuldner der Zinsenlauf für alle Forderungen, mit Ausnahme der Pfandverscherten, auf (SchKG. 209).

Die Grundpfandgläubiger haben ihre Forderungen in Kapital, Zinsen und Kosten zerlegt anzudeuten und gleichzeitig auch anzugeben, ob die Kapitalforderung schon fällig oder gekündigt sei, allfällig für welchen Betrag und auf welchen Termin.

Die Inhaber von Dienstbarkeiten, welche unter dem früheren kantonalen Recht ohne Eintragung in die öffentlichen Bücher entstanden und noch nicht eingetragen sind, werden aufgefordert, diese Rechte unter Einlegung allfälliger Beweismittel in Original oder amtlich beglaubigter Abschrift binnen 20 Tagen beim Konkursamt einzuzeigen. Die nicht angemeldeten Dienstbarkeiten können gegenüber einem gutgläubigen Erwerber des belasteten Grundstückes nicht mehr geltend gemacht werden, soweit es sich nicht um Rechte handelt, die auch nach dem Zivilgesetzbuch ohne Eintragung in das Grundbuch dinglich wirksam sind.

Desgleichen haben die Schuldner der Gemeinschuldner sich binnen der Eingabefrist als solche anzumelden bei Straffolgen im Unterlassungsfall.

Wer Sachen eines Gemeinschuldners als Pfandgläubiger oder aus andern Gründen besitzt, hat sie ohne Nachteil für sein Vorzugsrecht binnen der Eingabefrist dem Konkursamt zur Verfügung zu stellen bei Straffolgen im Unterlassungsfall; im Fall ungerichteter Unterlassung erlischt zudem das Vorzugsrecht.

Die Pfandgläubiger sowie Drittpersonen, denen Pfandtitel auf den Liegenschaften des Gemeinschuldners weiterverpfändet worden sind, haben die Pfandtitel und Pfandverschreibungen innerhalb der gleichen Frist dem Konkursamt einzureichen.

Den Gläubigerversammlungen können auch Mitschuldner und Bürgen des Gemeinschuldners sowie Gewährspflichtige beiwohnen.

Kt. Zürich Konkursamt Aussersihl-Zürich (1st/1946)

Gemeinschuldner: Rützler-Figli Hermann, geboren 1884, von Stetten (Aargau), Kaufmann, Ausstellungsstrasse 114, Zürich 5 (Inhaber der Firma Hermann Rützler-Figi, Tuch- und Massgeschäft, Ausstellungsstrasse 114, Zürich 5).

Datum der Konkurseröffnung: 18. Oktober 1945.

Summarisches Verfahren, Artikel 231 SchKG.

Eingabefrist: bis 11. Januar 1946.

Kt. Luzern Konkursamt Luzern (1256)

Gemeinschuldner: Berchtold Ernst, Mercerie und Bonneterie en gros, Bundesplatz 18, Luzern.

Datum der Konkurseröffnung: 5. Dezember 1945.

Eingabefrist: bis und mit 11. Januar 1946.

NB. Der Konkurs wird im summarischen Verfahren durchgeführt, sofern nicht ein Gläubiger vor der Verteilung des Erlöses das ordentliche Verfahren begehrt und hierfür einen entsprechenden Kostenverschuss leistet.

Kt. Luzern Konkursamt Luzern (1257)

Gemeinschuldner: Eglin Ernst, Kolonial- und Gemischtwarenhandlung, Zürichstrasse 25, früher auch Winkelriedstrasse 36 und Bleicherstrasse 7, wohnhaft Grünring 6, Luzern.

Datum der Konkurseröffnung zufolge Konkursbetreibungen: 5. Dezember 1945.

Erste Gläubigerversammlung: Freitag den 28. Dezember 1945, nachmittags 2½ Uhr, im Rathaus am Kornmarkt, in Luzern.

Eingabefrist: bis und mit 22. Januar 1946.

Kollokationsplan — Etat de collocation

(SchKG. 249—251)

(L.P. 249—251)

Der ursprüngliche oder abgeänderte Kollokationsplan erwächst in Rechtskraft, falls er nicht binnen zehn Tagen vor dem Konkursgerichte angefochten wird.

L'état de collocation, original ou rectifié passe en force, s'il n'est attaqué dans les dix jours par une action intentée devant le juge qui a prononcé la faillite.

Kt. Zürich Konkursamt Riesbach-Zürich (1244st)

In der konkursamtlichen Liquidation über den Nachlass

Hausheer Max E.,

geboren 1875, von Zürich, wohnhaft gewesen Oberdorfstrasse 21, Zollikon, gewesener Inhaber der Firma Max E. Hausheer, Import und Export, Beethovenstrasse 43, Zürich 2, liegt der Kollokationsplan den beteiligten Gläubigern beim obgenannten Konkursamt zur Einsicht auf.

Klagen auf Anfechtung des Kollokationsplanes sind bis zum 29. Dezember 1945 beim Einzelrichter im beschleunigten Verfahren des Bezirksgerichtes Zürich durch Einreichung einer Klageschrift im Doppel anhängig zu machen, widrigenfalls der Plan als anerkannt betrachtet würde.

Kt. Zürich Konkursamt Unterstrass-Zürich (1258)

Kollokationsplan und Inventar

Gemeinschuldnerin: Hasler Ad. Br., Handel en gros mit Damen- und Herrenmodeartikeln, in Zürich 6, Inhaberin Frau Adelheid Weber-Hasler, wohnhaft Nordstrasse 94, in Zürich 10.

Anfechtbar bis 1. Januar 1946 mittels Klageschrift im Doppel beim Einzelrichter im beschleunigten Verfahren des Bezirksgerichtes Zürich.

Innert der gleichen Frist sind Begehren um Abtretung von Rechtsansprüchen im Sinne von Artikel 260 SchKG. dem Konkursamt Unterstrass-Zürich schriftlich einzureichen, ansonst Verzicht darauf angenommen würde.

Ct. de Fribourg Office des faillites de la Serrine, Fribourg (1262)

Faillite: Socotherme S.A., à Fribourg.

Délai pour intenter action en opposition: 10 jours.

NB. Cette publication annule celle parue le 19 décembre 1945, page 3170.

Kt. St. Gallen Konkursamt St. Gallen (1259)

Neuaufgabe des Kollokationsplanes

(Artikel 249 bis 251 SchKG)

(Infolge nachträglicher Anerkennung von Retentionsansprüchen)

Gemeinschuldner: Wilhelm & Co., vormals F. Rohrmann, Sanitätsgeschäft und Atelier für moderne Orthopädie, Kirchgasse 3, St. Gallen.

Auflage- und Anfechtungsfrist: 22. bis 31. Dezember 1945.

Kt. Thurgau Konkursamt Kreuzlingen (1255)

Auflage des abgeänderten Kollokationsplanes

Schuldner: Müller-Menzel Alois, Entfeuchtungsanlagen, Bottighofen.

Auflagefrist: 10 Tage, ab 22. Dezember 1945.

Anfechtungsklagen sind innerhalb der Auflagefrist beim Friedensrichteramt Kreuzlingen anhängig zu machen, ansonst auch die nachträglich angemeldeten Forderungen (Kollokationsplan ist im übrigen bereits rechtskräftig) in Rechtskraft erwachsen.

Verteilungsliste und Schlussrechnung — Tableau de distribution et compte final

(SchKG 263.)

(L. P. 263.)

Kt. Bern Konkursamt Aarwangen (1253)

Gemeinschuldner: Wiedemeier Otto, geboren 21. November 1901, von Würenlos (Aargau), Inhaber der im Handelsregister von Aarwangen eingetragenen gewesenen Firma gleichen Namens, Schürzenfabrikation und Handel damit, Mittelstrasse 40, Langenthal.

Auflage- und Anfechtungsfrist: bis und mit 1. Januar 1946.

Schluss des Konkursverfahrens — Clôture de la faillite

(SchKG. 268)

(L.P. 268)

Kt. Aargau Konkursamt Lenzburg (1263)

Gemeinschuldnerin: Studler & Cie., Baunternehmung, in Seengen.

Datum der Schlussklärung: 20. Dezember 1945.

Ct. de Neuchâtel *Office des faillites, La Chaux-de-Fonds* (1264)

Failli: Huguenin Jean-Ernest, titulaire de la raison «Editions des Nouveaux Cahiers», à La Chaux-de-Fonds.

Date du jugement prononçant la clôture de la faillite: 19 décembre 1945.

Konkurssteigerungen — Vente aux enchères publiques après faillite

(SchKG. 257—259) (L.P. 257—259)

Kt. Obwalden *Konkursamt Obwalden, Sarnen* (1245)

Einmalige konkursrechtliche Liegenschaftsteigerung

Gemeinschuldnerin: Ausgeschlagene Verlassenschaft des Bucher W., sel., gewesener Möbelfabrikant, Kerns.

Steigerungstag: Samstag den 29. Dezember 1945, nachmittags 1 Uhr.

Steigerungsort: Gasthaus Krone, Sarnen.

Auflage der Steigerungsbedingungen: ab 12. Dezember 1945 im Konkursamt Obwalden, Kapuzinerweg, Sarnen, von 8 bis 12 und 13.30 bis 15 Uhr.

Es gelangen folgende Grundstücke und Liegenschaften zur einmaligen konkursrechtlichen Versteigerung:

1. Die Fabrikliegenschaft im Obergrund, Kerns, mit Fabrikgebäude, Wohnhaus, Ladenhütte, Dörranlage samt Zubehör und Umgelände von 8880 m² laut Grundbuch Kerns.

Konkursamtliche Schätzung Fr. 65 000.

Barkaution beim Zuschlag > 20 000.

2. Haus an der Flüelistrasse, Magazingebäude Kerns mit Umgelände von 1128 m².

Konkursamtliche Schätzung Fr. 10 000.

Barkaution beim Zuschlag > 3 000.

3. Landgut Obergrund mit Scheune ohne Wohnhaus und Fabrik im Gehalte von 23 564 m².

Konkursamtliche Schätzung Fr. 45 000.

Barkaution beim Zuschlag > 10 000.

4. Matte, Weid im Gehalte von 15 040 m² mit Gaden.

Konkursamtliche Schätzung Fr. 8 500.

Barkaution beim Zuschlag > 4 000.

5. Haus in Sarnen samt Umschwung von 258 m².

Konkursamtliche Schätzung Fr. 37 500.

Barkaution beim Zuschlag > 8 000.

Für alles weitere wird auf die Steigerungsbedingungen verwiesen. Für Besichtigungen und weitere Auskünfte steht das unterzeichnete Konkursamt gegen Voranmeldung jederzeit zur Verfügung.

Sarnen, den 20. Dezember 1945. Konkursamt Obwalden:

Th. Imfeld, kant. Konkursbeamter.

Liegenschaftsverwertungen im Pfändungs- und Pfandverwertungsverfahren

(SchKG 138, 142; VZG Art. 29.)

Es ergeht hiermit an die Pfandgläubiger und Grundlastberechtigten die Aufforderung, dem unterzeichneten Betreibungsamt binnen der Eingabefrist ihre Ansprüche an dem Grundstück insbesondere auch für Zinsen und Kosten anzumelden und gleichzeitig auch anzugeben, ob die Kapitalforderung schon fällig oder gekündet sel. allfällig für welchen Betrag und auf welchen Termin. Innet der Frist nicht angemeldete Ansprüche sind, soweit sie nicht durch die öffentlichen Bücher festgestellt sind, von der Teilnahme am Ergebnis der Verwertung ausgeschlossen.

Innet der gleichen Frist sind auch alle Dienstbarkeiten anzumelden, welche vor 1912 unter dem früheren kantonalen Rechte begründet und noch nicht in die öffentlichen Bücher eingetragen worden sind. Soweit sie nicht angemeldet werden, können sie einem gutgläubigen Erwerber des Grundstückes gegenüber nicht mehr geltend gemacht werden, sofern sie nicht nach den Bestimmungen des Zivilgesetzbuches auch ohne Eintragung im Grundbuch dinglich wirksam sind.

Kt. Zürich *Betriebsamt Pfäffikon* (1228¹)

Grundpfandverwertung

Schuldner und Pfandeigentümer: Lüscher Heinrich, geboren 1900, Kaufmann, Schaffhauserstrasse 23, in Zürich 6.

Steigerungstag: Montag den 21. Januar 1946, 14 Uhr.

Steigerungsort: Amtssitz des Betreibungsamtes Pfäffikon.

Auflegung der Steigerungsbedingungen und des Lastenverzeichnisses: vom 8. bis 17. Januar 1946.

Es findet nur eine einzige Steigerung statt.

Eingabefrist: bis 4. Januar 1946.

Grundpfand: Im Gemeindebann Pfäffikon gelegen:

Band 45, Seite 195, Kataster-Nr. 3868, Plan 55:

1. ein Wohnhaus und Schopf, unter Assek.-Nr. 33 a für Fr. 21 000 asssekuriert, mit 2 a 30 m² Gebäudegrundfläche, Hofraum und Garten, in Hermatswil-Pfäffikon;

2. der unausgeschiedene zehnte Teil Miteigentum an: Kataster-Nr. 3869, Plan 55: 52 m² Brunnenplatz mit dem darauf stehenden laufenden Brunnen;

3. 5 a 81 m² Garten in Hermatswil.

Grunddienstbarkeiten und Anmerkungen laut Grundprotokoll.

Betriebsamtliche Schätzung: Fr. 6500.

Pfäffikon, den 14. Dezember 1945. Betriebsamt Pfäffikon:

K. Schiesser.

Nachlassverträge — Concordats — Concordati

Verhandlung über die Bestätigung des Nachlassvertrages

(SchKG 304, 317.)

Délibération sur l'homologation de concordat

(L. P. 304, 317.)

Die Gläubiger können ihre Einwendungen gegen den Nachlassvertrag in der Verhandlung anbringen.

Les opposants au concordat peuvent se présenter à l'audience pour faire valoir leurs moyens d'opposition.

Kt. Basel-Land *Obergericht des Kantons Basel-Landschaft, Liestal* (1260)

Am Dienstag den 8. Januar 1946, 10 Uhr, findet die Verhandlung über den von H a g m a n n G e o r g, wohnhaft in Reinach (Basel-Land), Inhaber eines Radiogeschäftes in Basel, Feldbergstrasse 12, seinen Gläubigern vorgeschlagenen Nachlassvertrag statt. Gemäss Artikel 304 SchKG. ergeht hiemit die entsprechende Einladung an die Gläubiger.

Liestal, den 19. Dezember 1945.

Obergerichtskanzlei.

Procédure de concordat pour les banques et les caisses d'épargne

(L. F. du 8 novembre 1934, art. 37)

Ct. de Vaud *Arrondissement de Montreux* (1254)

Banque de Montreux en liquidation concordataire

Conformément à l'ordonnance du Tribunal fédéral du 11 avril 1935, avis est donné que la liquidation et la répartition sont clôturées.

Le compte final et le dernier rapport de la commission de liquidation sont déposés au siège de la Banque de Montreux, soit actuellement à l'agence de la Banque cantonale vaudoise à Montreux, où les créanciers peuvent en prendre connaissance.

Montreux, le 15 décembre 1945. Commission de liquidation.

Notstundung — Sursis extraordinaire

(Verordnung des BR. vom 24. Januar 1941 — Ordonnance du CF. du 24 janvier 1941)

Kt. Basel-Land *Obergericht des Kantons Basel-Landschaft, Liestal* (1261)

Bewilligung einer Notstundung

Mit Beschluss vom 14. Dezember 1945 hat das Obergericht als Nachlassbehörde dem Gubler-Meier Adolf, Kolonialwaren, Birsfelden, eine Notstundung für die Dauer eines Jahres bewilligt. Zum Sachwalter wurde der Bezirksschreiber zu Arlesheim ernannt.

Die Veräusserung oder Belastung von Grundstücken, die Bestellung von Pfändern, die Eingehung von Bürgschaften, die Vornahme von Schenkungen sowie die Leistung von Zahlungen auf Schulden, die vor der Stundung entstanden sind, kann rechtsgültig nur mit Zustimmung des Sachwalters stattfinden.

Liestal, den 19. Dezember 1945.

Obergerichtskanzlei.

Handelsregister - Registre du commerce - Registro di commercio

Zürich — Zurich — Zurigo

11. Dezember 1945.

Baugenossenschaft Helmet, in Zürich. Unter dieser Firma besteht auf Grund der Statuten vom 16. Oktober 1945 und 15. November 1945 eine Genossenschaft zu dem Zweck, ihren Mitgliedern gesunde und billige Wohnungen zu verschaffen. Sie sucht diesen Zweck zu erreichen durch Ankauf von Land, durch Erstellung von Wohnhäusern, vornehmlich Einfamilienhäusern mit Pflanzland, und Vermietung der Wohnungen oder Verkauf der Häuser zur Hauptsache an Mitglieder. Das Genossenschaftskapital zerfällt in Anteilscheine zu Fr. 20 und Fr. 50. Die persönliche Haftpflicht der Mitglieder für die Verbindlichkeiten der Genossenschaft ist ausgeschlossen. Die Bekanntmachungen der Genossenschaft erfolgen im «Tagblatt der Stadt Zürich» und, soweit gesetzlich vorgeschrieben, im Schweizerischen Handelsamtsblatt, die Mitteilungen an die Genossenschaft durch Zirkular. Der Vorstand besteht aus 3 bis 7 Mitgliedern. Der Präsident oder der Vizepräsident des Vorstandes führt Kollektivunterschrift mit dem Aktuar oder dem Kassier. Es sind dies: Anton Higi, von Zürich, Präsident; August Henger, von Zürich, Vizepräsident; Romeo Tomio, von Zürich, Aktuar, und Heinrich Baumann, von Gossau (St. Gallen), Kassier; alle in Zürich. Geschäftsdomizil: Ausstellungsstrasse 21, in Zürich 5 (beim Aktuar Romeo Tomio).

18. Dezember 1945.

Personalfürsorgeanstalt der Firma Hermann Schröckel, Malermeister, Winterthur, in Winterthur. Unter diesem Namen besteht auf Grund der öffentlichen Urkunde vom 11. Dezember 1945 eine Stiftung. Sie bezweckt die finanzielle Unterstützung von Angestellten und Arbeitern der Firma «Hermann Schröckel, Malermeister», in Winterthur, die durch besondere, unverschuldete Umstände in Not geraten sind, beispielsweise durch Krankheit und Arbeitslosigkeit. Die Organe der Stiftung sind der Stiftungsrat von 1 bis 3 Mitgliedern und die Kommission von 3 Mitgliedern. Hermann Schröckel-Häfer, von und in Winterthur, einziges Mitglied des Stiftungsrates, führt Einzelunterschrift. Geschäftslokal: Grützenstrasse 16, in Winterthur 1 (bei der Firma Hermann Schröckel, Malermeister).

18. Dezember 1945.

Wohlfahrtsstiftung für die Angestellten der Korsettstoffweberei A.G. Slebner-Wangen, in Zürich 1 (SHAB. Nr. 302 vom 24. Dezember 1941, Seite 2635). Otto Kunz ist infolge Todes aus dem Stiftungsrat ausgeschieden; seine Unterschrift ist erloschen. Das Mitglied Rudolf Kunz ist nun Präsident des Stiftungsrates; er führt weiterhin Einzelunterschrift. Neu wurden als Stiftungsratsmitglieder gewählt Walter Kunz, von und in Zürich, und Richard Ernst, von Winterthur und Zürich, in Zürich; sie führen Kollektivunterschrift.

18. Dezember 1945. Wollene und halbwollene Waren.

Pfenninger & Cie. A.-G., in Wädenswil (SHAB. Nr. 151 vom 2. Juli 1945, Seite 1549), wollene und halbwollene Waren usw. Kollektivunterschrift ist erteilt an Karl Perschak, tschechoslowakischen Staatsangehörigen, in Wädenswil. Er zeichnet mit je einer der übrigen kollektivzeichnungsberechtigten Personen.

18. Dezember 1945.

Import- & Grosshandels A.G., in Zürich 5 (SHAB. Nr. 188 vom 14. August 1945, Seite 1945). Neues Geschäftslokal: Kornhausbrücke 1, in Zürich 5.

18. Dezember 1945. Transportversicherungen.

Adolf Altorfer, in Winterthur (SHAB. Nr. 49 vom 2. März 1931, Seite 430), Agentur-, Kommissions- und Reisebureau. Der Geschäftsbereich wird abgeändert auf Transportversicherungen.

18. Dezember 1945. Reisebureau und Versicherungen.

Willy Altorfer, in Winterthur. Inhaber dieser Firma ist Willy Altorfer, von Winterthur, in Winterthur 1. Reisebureau und Versicherungen. Bankstrasse 2.

18. Dezember 1945. Waren verschiedener Art.

F. Sandmeier, in Zürich. Inhaber dieser Firma ist Friedrich Sandmeier-Knüsli, von Seengen (Aargau), in Zürich 2. Import, Export und Vertretungen von Waren verschiedener Art. Bleicherweg 7.

18. Dezember 1945. Kolonialwaren, chemisch-technische Produkte, Textilien.

Gottfr. Tanner, in Zürich. Inhaber dieser Firma ist Eduard Gottfried Tanner-Bünzli, von Eriswil (Bern), in Zürich 8. Handel mit Kolonialwaren, chemisch-technischen Produkten und Textilien. Seefeldstrasse 172.

18. Dezember 1945. Schreinerei, Glaserei.
Walter Wehrli, in Neftenbach. Inhaber dieser Firma ist Walter Wehrli, von Densbüren (Aargau), in Neftenbach. Bau- und Möbelschreinerei, Glaserei. Dorfstrasse.

18. Dezember 1945. Autotransporte.
Johann Widmer, in Kloten. Inhaber dieser Firma ist Johann Widmer, von Gränichen (Aargau), in Kloten. Autotransporte. Zürcherstrasse 478.

18. Dezember 1945. Landesprodukte.
Frau Anna Monti, in Zürich (SHAB. Nr. 274 vom 23. November 1937, Seite 2589), Landesprodukte. Diese Firma ist infolge Uebergehanges des Geschäftes mit Aktiven und Passiven an die neue Einzelfirma «Angelo Gianesi», in Zürich, erloschen.

18. Dezember 1945. Früchte und Gemüse.
Angelo Gianesi, in Zürich. Inhaber dieser Firma ist Angelo Gianesi, von Dielsdorf, in Zürich 5. Diese Firma übernimmt Aktiven und Passiven der bisherigen Einzelfirma «Frau Anna Monti», in Zürich. Einzelprokura ist erteilt an Amedea Gianesi, von Dielsdorf, in Zürich. Handel en gros mit Früchten und Gemüse. Ausstellungsstrasse 39.

18. Dezember 1945. Immobilien.
W. Sigrist, Zweigniederlassung, in Affoltern a. A. (SHAB. Nr. 113 vom 15. Mai 1944, Seite 1097), Vermittlung von Liegenschaften, mit Hauptsitz in Cham. Diese Zweigniederlassung ist aufgehoben worden und wird daher gelöscht.

18. Dezember 1945. Gummibandweberei.
Ganzoni & Cie., in Winterthur, Kommanditgesellschaft (SHAB. Nr. 225 vom 25. September 1941, Seite 1882), Gummibandweberei. Diese Gesellschaft hat sich infolge Abtretung des Geschäftes aufgelöst. Die Firma ist nach beendeter Liquidation erloschen.

18. Dezember 1945.
Hitz & Co. Aktiengesellschaft, Mechanische Seidenweberei in Liq., in Rüslikon (SHAB. Nr. 89 vom 18. April 1945, Seite 882). Die Firma ist nach durchgeführter Liquidation erloschen.

18. Dezember 1945.
Stiftung Verlag Organisator AG für berufliche Förderung, in Zürich. Unter diesem Namen besteht auf Grund der öffentlichen Urkunde vom 15. Dezember 1945 eine Stiftung. Zweck der Stiftung ist die berufliche Förderung der Kaulleute und Gewerbetreibenden. Sie wird ihren Zweck zu erreichen suchen durch die Veranstaltung von Kursen und Vorträgen sowie durch Ausrichtung von Ausbildungs-Stipendien und durch Unterstützung von gleichgerichteten Bestrebungen. Organe der Stiftung sind der Stiftungsrat, bestehend aus mindestens 3 Mitgliedern, und die Kontrollstelle. Massimo Friedländer, von Tegna, in Ascona, Präsident des Stiftungsrates, führt Einzelunterschrift. Kollektivunterschrift je zu zweien führen Albert Maurer, von und in Küssnacht (Zürich), Mitglied des Stiftungsrates, und Erwin Bächtold, von Schleithelm, in Weinfelden, sowie Gaston Friedländer, von Tegna, in Zürich, Mitglieder der Verwaltungskommission. Domizil: Langackerstrasse 49, in Zürich 6 (bei Martha Messikommer).

Bern — Berne — Berna

Bureau Aarberg

17. Dezember 1945. Metzgerei, Viehhandel.
Alexander Moser, in Lyss, Metzgerei und Viehhandel (SHAB. Nr. 165 vom 11. Juli 1919, Seite 1229). Die Firma ist infolge Geschäftsaufgabe erloschen. Aktiven und Passiven sind auf 15. Dezember 1945 an die neu gegründete Kollektivgesellschaft «A. Moser's Söhne, Metzgerei Lyss», in Lyss, übergegangen.

17. Dezember 1945.
A. Moser's Söhne, Metzgerei Lyss, in Lyss. Die Brüder Alexander und Hermann Moser, von Schüpfen, beide in Lyss, sind unter dieser Firma eine Kollektivgesellschaft eingegangen, welche am 15. Dezember 1945 begonnen hat. Sie hat Aktiven und Passiven der bisher vom Vater unter der Firma «Alexander Moser», in Lyss, betriebenen Metzgerei übernommen. Metzgerei.

18. Dezember 1945. Viehhandel.
Rudolf Schott, in Kappelen, Viehhandel (SHAB. Nr. 153 vom 28. Juni 1919, Seite 1135). Die Firma ist infolge Geschäftsaufgabe erloschen.

18. Dezember 1945. Restaurant, Spirituosen usw.
Ernst Luginbühl-Bögli, in Aarberg, Betrieb des Bahnhofrestaurants, Handel mit Spirituosen und Fabrikation des Apéritifs «Martinazzi». Autogarage mit Reparaturwerkstätte (SHAB. Nr. 278 vom 27. November 1934, Seite 3263). Die Geschäftsnatur wird neu umschrieben wie folgt: Betrieb des Restaurants zum Bahnhof, Handel mit Spirituosen und Wein, Fabrikation von Liqueurs, insbesondere des Apéritifs «Martinazzi», Bierdepot.

Bureau Bern

18. Dezember 1945. Spezialgeschäft für Bäckereien usw.
Emil Baumgartner, in Bern, Spezialgeschäft für Bäckereien, Konditoreien, Grossküchen usw. (SHAB. Nr. 172 vom 28. Juli 1942, Seite 1734). Neues Geschäftsdomizil: Lorrainestrasse 36.

18. Dezember 1945.
«Kemag» Konstruktion & Mechanik, Autogarage Jura A.G., in Bern (SHAB. Nr. 254 vom 30. Oktober 1945, Seite 2659). Gemäss öffentlicher Urkunde über die Universalversammlung vom 30. November 1945 wurden die Statuten revidiert, den Bestimmungen des revidierten Obligationenrechtes angepasst und dabei folgende Aenderungen der publikationspflichtigen Tatsachen getroffen: Die Firma lautet nunmehr: **KEMAG Aktiengesellschaft, Konstruktion und Mechanik**. Die Gesellschaft bezweckt die Fabrikation von und den Handel mit Maschinen, Werkzeugen und metallurgischen Erzeugnissen. Das bisher voll liberierte Grundkapital von Fr. 20 000, eingeteilt in 200 Namenaktien zu Fr. 100, wird um Fr. 30 000 auf Fr. 50 000 erhöht, durch Umwandlung der bisherigen 200 Namenaktien zu Fr. 100 in 20 Inhaberaktien zu Fr. 1000 und Ausgabe von 30 neuen Inhaberaktien zu Fr. 1000. Das voll liberierte Grundkapital beträgt nunmehr Fr. 50 000, eingeteilt in 50 Inhaberaktien zu Fr. 1000. Publikationsorgan ist das Schweizerische Handelsamtsblatt. Die Verwaltung besteht jetzt aus mindestens 1, höchstens aus 3 Mitgliedern. Die übrigen publikationspflichtigen Tatsachen bleiben unverändert.

18. Dezember 1945. Spenglerei usw.
Hermann Etter, in Bern, Spenglerei- und Installationsgeschäft (SHAB. Nr. 252 vom 29. Oktober 1931, Seite 2302). Neues Geschäftsdomizil: Gerberngasse 13.

18. Dezember 1945. Technische Artikel usw.
Aktiengesellschaft vormals Albert Peyer, in Bern, Handel mit technischen Artikeln, Oelen und Fetten, Fabrikation und Vertrieb von Blechen und Storen (SHAB. Nr. 284 vom 4. Dezember 1945, Seite 3006). Gemäss öffentlicher Urkunde über die ausserordentliche Generalversammlung vom 15. Dezember 1945 hat die Gesellschaft ihre Statuten revidiert und den Bestimmungen des neuen Obligationenrechtes angepasst. Die der Publikation unterliegenden Tatsachen erfahren dadurch folgende Aenderungen: Das Grundkapital von Fr. 60 000 ist jetzt voll einbezahlt. Mitteilungen und Einladungen werden den Aktionären durch eingeschriebenen Brief zugestellt; Publikationsorgan ist das Schweizerische Handelsamtsblatt.

18. Dezember 1945. Isolationen usw.
Ernst Schären, in Bern. Inhaber der Firma ist Ernst Hans Schären, von Köniz, in Bern. Ausführung von schall- und wärmetechnischen Isolationen und Fensterabdichtungen sowie Vertretung in bautechnischen Spezialitäten aller Art. Effingerstrasse 16.

18. Dezember 1945.
Vercelli A.G. Carrosserie & Spritzwerk, in Bern (SHAB. Nr. 215 vom 15. September 1943, Seite 2066). Laut öffentlicher Urkunde über die ausserordentliche Generalversammlung vom 30. November 1945 hat die Gesellschaft ihre Auflösung beschlossen. Nachdem die Liquidation beendet ist, wird die Firma gelöscht.

18. Dezember 1945.
Personalfürsorge der Firma Werner Horst, in Bern, Stiftung (SHAB. Nr. 300 vom 23. Dezember 1943, Seite 2855). Gemäss Beschluss des Regierungsrates des Kantons Bern vom 8. Juni 1945 wurde Kenntnis genommen, dass diese Stiftung kein Vermögen mehr besitzt und die beiden Lebensversicherungen den Begünstigten abgetreten wurden. Die Stiftung ist damit gemäss Artikel 88 ZGB. von Gesetzes wegen aufgehoben worden und wird gelöscht.

18. Dezember 1945.
Wohnbaugenossenschaft Ostermündigen, in Ostermündigen, Gemeinde Bolligen. Unter dieser Firma besteht eine Genossenschaft. Ihr Zweck ist, ihren Mitgliedern gesunde und billige Wohngelegenheit zu verschaffen. Die Statuten datieren vom 25. Oktober 1945. Das Genossenschaftskapital zerfällt in Anteilscheine zu Fr. 100. Für die Verbindlichkeiten haftet einzig das Genossenschaftsvermögen; jede persönliche Haftbarkeit ist ausgeschlossen. Die Einberufung der Generalversammlung sowie die Mitteilungen erfolgen durch eingeschriebenen Brief. Die Bekanntmachungen erscheinen im «Anzeiger für die Landgemeinden des Amtes Bern» und, soweit es das Gesetz verlangt, im Schweizerischen Handelsamtsblatt. Die Verwaltung besteht aus 4 bis 9 Mitgliedern. Oskar Junker, von Rapperswil (Bern), in Ostermündigen, Gemeinde Bolligen, ist Präsident; Walter Hirsiger, von Worb, in Ostermündigen, Gemeinde Bolligen, Vizepräsident/Sekretär; Fritz Krähenbühl, von Trub, in Burgdorf, Kassier. Es zeichnen kollektiv zu zweien: der Präsident Oskar Junker; der Vizepräsident/Sekretär Walter Hirsiger und der Kassier Fritz Krähenbühl. Das Geschäftsdomizil befindet sich: Ostermündigen, Sehermenweg 154, bei Oskar Junker, Präsident.

Bureau Biel

13. November 1945. Apparate, Werkzeuge und Uhrenfurnituren.
Ch. Moser, in Biel. Inhaber dieser Einzelfirma ist Charles-Walter Moser, von Landiswil, in Biel. Fabrikation von Apparaten und Werkzeugen der Uhrenbranche, Uhrenfurnituren und Elektroapparaten sowie Handel damit. Seevorstadt 62.

14. Dezember 1945. Immobilien.
Genossenschaft für Stadtrand siedlung Biel, in Biel (SHAB. Nr. 282 vom 3. Dezember 1942, Seite 2755). Die Genossenschaft hat in ihrer Generalversammlung vom 25. Mai 1945 die Statuten revidiert. Die Aenderungen unterliegen nicht der Publikationspflicht. Aus der Verwaltung sind ausgeschieden der Sekretär Hans Senn und der Kassier Willy Tschanz; deren Unterschriften sind erloschen. Neu sind in die Verwaltung (Vorstand) eingetreten: Friedrich Wirz, von Zetzwil, als Vizepräsident; Johann Bill, von Kernenried, als Sekretär; Hans Eggimann, von Gondiswil, als Kassier; Rudolf Gutjahr, von Rohrbach, und Robert Roth, von Grindelwald, beide als Beisitzer, alle in Biel. Der Präsident Theodor Mäder zeichnet wie bisher kollektiv zu zweien mit einem andern Mitglied der Verwaltung.

18. Dezember 1945.
Zentralverband Schweizerischer Haus- und Grundbesitzervereine [ZSHG] (Unlon Centrale de Sociétés suisses de Propriétaires [UCSP]), in Biel, Verein (SHAB. Nr. 257 vom 3. November 1943, Seite 2462). Ernst Boetsch und der Vizepräsident Dr. Ferdinand Gubler sind aus dem geschäftsleitenden Ausschuss ausgeschieden, dieser auch aus dem Vorstand. Ihre Unterschriften sind erloschen. Als Vizepräsident des geschäftsleitenden Ausschusses wurde das Vorstandsmitglied Dr. Felix Christoffel, von und in Chur, gewählt. Er zeichnet kollektiv mit einem der übrigen Zeichnungsberechtigten.

Bureau Blankenburg (Bezirk Obersimmental)

18. Dezember 1945. Hotel.
Hans Moser, in Boltigen i. S. Betrieb des Hotels Bären (SHAB. Nr. 5 vom 7. Januar 1944, Seite 51). Betrieb des Hotels Simmental.

Bureau Burgdorf

18. Dezember 1945. Gallensteinpräparat.
Cholsanin A.G. in Liq., in Burgdorf, Herstellung und Vertrieb des Gallensteinpräparates «Cholsanin» (SHAB. Nr. 76 vom 30. März 1944). Die Firma wird nach beendeter Liquidation gelöscht.

Bureau Fraubrunnen

11. Dezember 1945. Tuch- und Kolonialwarenhandlung.
H. Studer-Liechi, in Grafenried (SHAB. Nr. 85 vom 14. April 1914, Seite 626). Die Firma wird infolge Todes des Inhabers gelöscht.
 11. Dezember 1945. Tuch- und Kolonialwarenhandlung.
B. Studer-Liechi, in Grafenried. Inhaberin der Firma ist Bertha Studer, geborene Liechi, Johans Witwe, von und in Grafenried. Tuch- und Kolonialwarenhandlung.

18. Dezember 1945. Uhren.

Adolf Stirnemann, in Münchenbuchsee, Handel mit Uhren (SHAB. Nr. 164 vom 17. Juli 1929, Seite 1491). Die Firma wird infolge Geschäftsaufgabe gelöst.

18. Dezember 1945. Uhren.

Hans Stirnemann, in Münchenbuchsee. Inhaber der Firma ist Hans Stirnemann, Adolfs Sohn, von Kirchleerau (Aargau), in Münchenbuchsee. Handel mit Uhren, Reparaturen.

Bureau Interlaken

17. Dezember 1945. Traktoren, Autos.

Willy Abbühl, in Unterseen. Inhaber dieser Einzelfirma ist Willy Abbühl, von Lauterbrunnen, in Unterseen. Handel mit Traktoren und Autos. Mittlere Strasse.

Bureau de Moutier

18 décembre 1945.

Société coopérative de consommation de Court, à Court (FOSC. du 16 mai 1944, n° 114, page 1107). Raymond Boillat, de La Chaux-des-Breuleux, à Court, est président (nouveau). L'administrateur et président du comité de direction Arthur Gutzwiller étant décédé, ses pouvoirs sont éteints. La société est engagée par la signature individuelle du président du conseil de direction ou du gérant.

18 décembre 1945. Fromagerie, épicerie.

Georges-Emile Dätwyler, à Châtelat, fromagerie et épicerie (FOSC. du 18 août 1909, n° 208, page 1438). La raison est radiée ensuite de cessation de commerce.

Bureau de Neuveville

18 décembre 1945.

Société anonyme Horlogerie Biedermann frères, fabrique Novala, Neuveville, à Neuveville (FOSC. du 8 mai 1937, n° 105, page 1079). Suivant procès-verbal authentique de son assemblée générale extraordinaire du 26 novembre 1945, la société a changé sa raison sociale en **Montres Nova, Biedermann frères S.A.** Les statuts ont été modifiés en conséquence.

Bureau Nidau

18. Dezember 1945. Möbel.

Ernst Biekel, in Bellmund. Inhaber der Firma ist Ernst Biekel, von Gossens (Waadt), in Bellmund. Möbelschreinerei.

19. Dezember 1945. Mechanische Werkstätte.

Emil Rindlisbacher, in Nidau, mechanische Werkstätte (SHAB. Nr. 7 vom 11. Januar 1943, Seite 92). Der Gerichtspräsident hat durch Urteil vom 6. Dezember 1945 über den Firmainhaber den Konkurs eröffnet.

Bureau de Porrentruy

17 décembre 1945.

Société de lalterie de St. Ursanne et environs, à St-Ursanne, société coopérative (FOSC. du 20 janvier 1945, n° 16, page 175). Dans son assemblée générale des sociétaires du 29 juillet 1945, la société a reconstitué son comité. Le président est Fernand Cerf, de Saulcy, à Seleute, nouveau en remplacement de Joseph Schaffner, démissionnaire; vice-président: Léon Buehwalder, de Delémont, à St-Ursanne, ci-devant membre, en remplacement de Ernest Varin, actuellement membre; secrétaire/caissier: Raoul Thiévent, de Soubey, à St-Ursanne, ancien. La société est engagée par la signature du président ou du vice-président, signant collectivement avec le secrétaire/caissier. Les pouvoirs conférés à Joseph Schaffner et à Ernest Varin sont éteints.

Bureau Thun

18. Dezember 1945. Tuch, Spezerei.

Ernst Linder, in Amsoldingen, Tuch- und Spezereihandlung (SHAB. Nr. 245 vom 5. Oktober 1921, Seite 1939). Die Firma ist infolge Todes des Inhabers erloschen.

18. Dezember 1945. Tuch, Spezerei.

Fritz Winnewisser, in Amsoldingen. Inhaber der Firma ist Fritz Winnewisser, von Gadmen, in Gerzensee, minderjährig, unter der elterlichen Gewalt seines Vaters Fritz Winnewisser, von Gadmen, in Gerzensee. Die Firma wird vertreten durch die Unterschrift des gesetzlichen Vertreters. Einzelprokura ist erteilt an Rosa Indermühle, geborene Linder, Karls Witwe, von und in Amsoldingen, Tuch- und Spezereihandlung, Dorf.

18. Dezember 1945. Kolonialwaren.

Rosina Mader, in Thun, Kolonialwaren (SHAB. Nr. 280 vom 28. November 1944, Seite 2629). Die Firma wird infolge Geschäftsaufgabe gelöscht.

18. Dezember 1945. Fahrräder, Landmaschinen usw.

Bachmann & Co, Helmberg, in Heimberg, Fabrikation von Fahrrädern und Landmaschinen, Handel mit solchen, Betrieb einer Auto-Garage mit Reparaturwerkstätte, Arditafahradwerk, Landmaschinenbedarf, mechanische Werkstätte, Kommanditgesellschaft (SHAB. Nr. 160 vom 13. Juli 1943, Seite 1608). Der Sitz wurde nach Thun verlegt. Die Firma wird geändert in **Bachmann & Co. Neues Geschäftslokal**: Grabenstrasse 4, in Thun. Weiteres Geschäftslokal in Heimberg, Bernstrasse (beschränkt auf Landmaschinenbedarf, mechanische Werkstätte, Auto-Garage und Reparaturwerkstatt).

Zug — Zoug — Zugo

17. Dezember 1945.

Andermatt-Transport A.G., in Baar (SHAB. Nr. 214 vom 13. September 1945, Seite 2202). Der bisherige einzige Verwaltungsrat Adolf Stierli ist aus der Verwaltung ausgeschieden und seine Unterschrift erloschen. Die ausserordentliche Generalversammlung vom 10. Dezember 1945 wählte als neue Verwaltungsräte: Josef Schaller, von Althürten (Luzern), in Zürich, zugleich als Präsident; Viktor Andermatt, von und in Baar, Vizepräsident, und Gottfried Herzog, von Frutwilen (Thurgau), in Glattbrugg (Zürich), Delegierter und Geschäftsführer. Die Verwaltungsräte führen Kollektivunterschrift zu zweien.

17. Dezember 1945.

Lüscher & Huwyler, Fabrik moderner Koch- und Heizapparate, in Zug. Unter dieser Firma besteht eine Kollektivgesellschaft, welche am 1. Juli 1945 begonnen hat. Gesellschafter sind Alois Huwyler, von Sins (Aargau) und Bischofzell (Thurgau), in Steinen (Schwyz), und Rudolf Lüscher, von Muhen (Aargau), in Bischofzell. Fabrikation und Verkauf moderner Koch- und Heizapparate. Chamerstrasse 75 (eigenes Bureau).

17. Dezember 1945. Bau einer Strasse.

Genossenschaft «Schneit-Waldweg», in Oberägeri. Unter dieser Firma hat sich gemäss Statuten und Gründungsbeschluss vom 18. November 1945 eine Genossenschaft ohne persönliche Haftbarkeit ihrer Mitglieder gebildet. Die Genossenschaft bezweckt die Anlage einer fahrbaren Strasse von der Mitteldorferbergstrasse (Liegenschaft Grud) bis oberhalb des Hofes Hinterschneit, wo sie in die bestehende Privatstrasse Schneit-Hinterterrann einmündet. Die Einladungen zur Generalversammlung erfolgen durch einfachen Brief sowie auch die Mitteilungen der Genossenschaft an ihre Mitglieder. Die gesetzlich vorgeschriebenen Bekanntmachungen erfolgen im Schweizerischen Handelsamtsblatt und übrige Publikationen im «Amtsblatt des Kantons Zug». Der Vorstand besteht aus 3 bis 5 Mitgliedern, gegenwärtig aus 4 Mitgliedern. Franz Iten, von und in Oberägeri, Grund, ist Präsident; Albert Merz, von Oberägeri, in Zug, Vizepräsident und Kassier; Ernst Bay, von Küsnacht (Zürich), in Oberägeri, Hinterterrann, Aktuar. Die Unterschrift führt der Präsident oder der Vizepräsident in Verbindung mit dem Aktuar.

Freiburg — Fribourg — Friburgo

Bureau de Fribourg

17 décembre 1945. Séminaire.

Société anonyme Saint Pie V, à Fribourg (FOSC. du 20 décembre 1941, n° 299, page 2608). Innocenti Rüber et Marc de Munnynck ne font plus partie du conseil d'administration de la société. La signature de Innocenti Rüber, secrétaire, est radiée. Ont été élus à leur place: Albert Haller, de Dagmersellen (Lucerne), à Fribourg, et André Gigon, de Delémont, à Fribourg. Albert Haller est nommé secrétaire. La société est engagée par la signature individuelle du président, du vice-président et du secrétaire.

18 décembre 1945. Epicerie, mercerie, etc.

E. Overney-Dubey, à Cottens, épicerie, mercerie, quincaillerie (FOSC. du 16 mai 1944, n° 112, page 1295). La raison est radiée par suite de décès du titulaire.

18 décembre 1945. Epicerie, mercerie, etc.

Sœurs Overney, à Cottens. Marie, Agnès et Pauline Overney, feu Pierre, de Chénens, à Cottens, ont constitué, sous cette raison sociale, une société en nom collectif qui commence par son inscription au registre du commerce. Epicerie, mercerie, commerce d'articles de ménage.

18 décembre 1945. Hôtel.

Ignace de Werra, à Fribourg. Le chef de la maison est Ignace de Werra, fils de Léon, de Lœche-la-Ville, à Fribourg. Exploitation de l'Hôtel Touring, Rue de Lausanne 25.

Bureau de Romont (district de la Glâne)

18 décembre 1945. Marbrerie.

Page, Thürler et Cie, à Romont, société en nom collectif (FOSC. du 19 novembre 1940, n° 272, page 2122). Cette société est dissoute depuis le 10 novembre 1945. Marius et Robert Page, à Romont, reprennent l'actif et le passif de la société dissoute. La liquidation étant terminée, la société est radiée.

Appenzell-IRh. — Appenzell-Rh. int. — Appenzello int.

18. Dezember 1945. Handstickereien.

Emil Breitenmoser, in Appenzell, Fabrikation und Export von Appenzeller Handstickerei (SHAB. Nr. 130 vom 6. Juni 1928, Seite 1109). Die Firma wird, da die Eintragungspflicht nicht mehr besteht (Art. 54 HRegV.), auf Begehren des Inhabers gelöst.

St. Gallen — St-Gall — San Gallo

14. Dezember 1945. Holzbau usw.

Theodor Schlatter & Co. Aktiengesellschaft, in St.Gallen (SHAB. Nr. 242 vom 15. Oktober 1940, Seite 1883). Betrieb eines Holzbaugeschäftes mit Zimmerei, Treppenhau, Bauschreinerei, Innenausbau und Möbelfabrikation. In der ausserordentlichen Generalversammlung vom 6. Dezember 1945 wurde das Aktienkapital von Fr. 50 000 auf Fr. 100 000 erhöht durch Ausgabe von 100 neuen Namensaktien zu Fr. 500. Gemäss Kaufvertrag vom 3. Dezember 1945 hat Theodor Schlatter die in den Liegenschaften Wassergasse 24 und 24a, in St.Gallen, installierten Maschinen, Motoren und Apparate im Werthbetrage von Fr. 56 590 der Gesellschaft übereignet, wofür dem Sacheinleger 100 Namensaktien zu Fr. 500 überlassen und der Restbetrag von Fr. 6590 in Gutschrift im Kontokorrent der Gesellschaft belastet wird. Das Aktienkapital der Gesellschaft beträgt nun Fr. 100 000, eingeteilt in 200 auf den Namen lautende und voll liberierte Aktien zu Fr. 500. Die Statuten wurden entsprechend revidiert; die weiteren Änderungen berühren die publikationspflichtigen Tatsachen nicht.

14. Dezember 1945. Konfektion usw.

Möhle, in Degersheim, Mass und Konfektion (SHAB. Nr. 112 vom 16. Mai 1940, Seite 917). Diese Firma ist infolge Todes des Inhabers erloschen. Aktiven und Passiven gehen über an die Firma «A. Möhle, Mass- und Konfektionsschneiderei», in Degersheim.

14. Dezember 1945.

A. Möhle, Mass- und Konfektionsschneiderei, in Degersheim. Inhaberin dieser Firma ist Witwe Anna Möhle-Rumml, von Deutschland, in Degersheim. Einzelprokura wird erteilt an: Gertrud Bless, von Flums, in Degersheim. Die Firma hat Aktiven und Passiven der erloschenen Firma «Möhle», in Degersheim, übernommen. Mass- und Konfektionsschneiderei. Steingegg 399.

17. Dezember 1945. Wollwaren, Wäsche usw.

Carl Schmid, Volksmagazin, Rorschach, in Rorschach, Manufaktur- und Wollwaren, Herren- und Damenwäsche (SHAB. Nr. 131 vom 8. Juni 1934, Seite 1562). Diese Firma ist infolge Aufgabe des Geschäftes erloschen.

17. Dezember 1945.

Stiftung der St.Galler Feinwebereien A.G. für Angestellten- & Arbeiterfürsorge, in Lichtensteig (SHAB. Nr. 185 vom 10. März 1935, Seite 2039). Durch Beschluss des Regierungsrates des Kantons St.Gallen als kantonalen Aufsichtsbehörde über die Stiftungen vom 16. November 1945 wurde Artikel 1, Absatz 2, der Stiftungsurkunde abgeändert. Neuer Sitz der Stiftung ist nunmehr St.Gallen.

17. Dezember 1945. Bäckerei, Wirtschaft.

Jakob Bischof, zum Schiff, Staad, in Staad, Gemeinde Thal. Inhaber dieser Firma ist Jakob Bischof, von Grub, Gemeinde Eggersriet, in Staad, Gemeinde Thal. Bäckerei und Wirtschaft. Hauptstrasse.

17. Dezember 1945. Eisenwaren usw.
Königsdorfer Hugo, in St. Margrethen. Inhaber dieser Firma ist Hugo Königsdorfer, von Bottenwil (Aargau), in St. Margrethen. Handel mit Eisenwaren und Haushaltsartikeln. Hauptstrasse.

17. Dezember 1945. Elektrische Installationen.
Koch & Co., in Wil, elektrische Installationen (SHAB. Nr. 280 vom 30. November 1937, Seite 2639). Diese Kommanditgesellschaft ist infolge Auflösung und Uebernahme der Aktiven und Passiven durch die Firma «Steinlin, Elektro-Installationsgeschäft», in Wil, erloschen.

17. Dezember 1945.
Steinlin, Elektro-Installationsgeschäft, in Wil. Inhaber dieser Firma ist Eugen Steinlin, von Rebstein, in Wil (St. Gallen). Er übernimmt Aktiven und Passiven der erloschenen Kommanditgesellschaft «Koch & Co.», in Wil. Ausführung von elektrischen Stark- und Schwachstrom-Installationen, Verkauf von elektrischen Apparaten. Hofplatz 82.

17. Dezember 1945.
Personalfürsorgestiftung der Firma Honegger & Co. A. G. St. Gallen, in St. Gallen. Unter diesem Namen besteht gemäss öffentlicher Urkunde vom 19. November 1945 eine Stiftung. Sie bezweckt die Fürsorge für die Angestellten und Arbeiter der Firma «Honegger & Co. A. G.», in St. Gallen, gegen die wirtschaftlichen Folgen von Alter, Invalidität, Krankheit und Tod sowie bei unverschuldeter Notlage. Die Stiftung ist berechtigt, entsprechende Versicherungsverträge abzuschliessen und kann im Rahmen des Stiftungszweckes zu einer Versicherungskasse ausgebaut werden. Organe der Stiftung sind der Stiftungsrat und die Kontrollstelle. Der Stiftungsrat besteht aus 3 Mitgliedern; deren Präsident wird vom Verwaltungsrat der Stifterfirma, ein weiteres Mitglied von der Geschäftsleitung und ein Mitglied aus dem Kreise der Destinatäre in freier Wahl ernannt. Dem Stiftungsrat gehören an: Ernst Widmer, von Zofingen und Kaiserstuhl, Präsident; Ernst Obkircher, von St. Gallen-Tablat, Vizepräsident; Josef Rogger, von Sehnkon, Aktuar; alle in St. Gallen. Die Unterschrift führen sämtliche Stiftungsratsmitglieder kollektiv zu zweien. Geschäftslokal: Kornhausstrasse 18.

18. Dezember 1945.
Eugen Stelmann Kohlenhandels-Aktiengesellschaft, in St. Gallen (SHAB. Nr. 299 vom 20. Dezember 1941, Seite 2609). Die Gesellschaft hat an der ausserordentlichen Generalversammlung vom 7. Dezember 1945 ihre Statuten teilweise revidiert; die publikationspflichtigen Tatsachen haben dadurch keine Aenderung erfahren.

18. Dezember 1945. Stickereien usw.
Eduard Vontobel A.-G., in Neck, Gemeinde Mogelsberg (SHAB. Nr. 148 vom 28. Juni 1938, Seite 1436). Eduard Vontobel, Präsident, und Dr. Eduard Vontobel sind aus dem Verwaltungsrat ausgeschieden. Die Unterschrift des Erstgenannten ist erloschen.

18. Dezember 1945. Metzgerei.
Jakob Heussi, in Räfis, Gemeinde Buchs, Metzgerei (SHAB. Nr. 238 vom 12. Oktober 1926, Seite 1799). Diese Firma ist infolge Todes des Inhabers erloschen. Aktiven und Passiven gehen über an die Firma «Heussi», in Räfis, Gemeinde Buchs.

18. Dezember 1945. Metzgerei.
Heussi, in Räfis, Gemeinde Buchs. Inhaber dieser Firma ist Georg Heussi, von Mühlehorn, in Räfis, Gemeinde Buchs. Er übernimmt Aktiven und Passiven der erloschenen Einzelfirma «Jakob Heussi», in Räfis, Gemeinde Buchs, Metzgerei. Hauptstrasse.

18. Dezember 1945.
Eichmann-Stiftung, in Ernetschwil (SHAB. Nr. 285 vom 2. Dezember 1939, Seite 2412). Karl Eicher, Vizepräsident, ist als Mitglied des Stiftungsrates ausgeschieden; seine Unterschrift ist erloschen. Neu wurde in den Stiftungsrat gewählt: Gottlieb Blöchliger, von und in Ernetschwil, als Vizepräsident. Präsident oder Vizepräsident führen Kollektivunterschrift mit dem Aktuar Hermann Weber.

Graubünden — Grisons — Grigioni

15. Dezember 1945. Autotransporte usw.
Max Hagmayer, in Anderer, Lastautotransporte, Agentur der «Sesa» (SHAB. Nr. 80 vom 9. April 1931, Seite 760). Die Geschäftsnatur wurde abgeändert und lautet nun: offizielle Bahncamionnage und Autotransporte Hinterrheintal und Avers.

17. Dezember 1945. Baugeschäft.
Battista Winzens, in Sedrun, Gemeinde Tavetsch. Inhaber dieser Firma ist Battista Winzens-Cavegn, von Trun, in Sedrun, Gemeinde Tavetsch. Bauunternehmer, Baugeschäft.

18. Dezember 1945.
Aktiengesellschaft Sport-Hotel Rothorn Arosa, in Arosa (SHAB. Nr. 160 vom 11. Juli 1944, Seite 1574). Die Gesellschaft hat in ihrer Generalversammlung vom 24. Juli 1945 die Statuten teilweise revidiert. Das Aktienkapital von Fr. 60 000 wurde vollständig abgeschrieben. Gleichzeitig wurden 150 neue Aktien zu Fr. 500 ausgegeben. Die neuen Aktien wurden durch Verrechnung mit Forderungen liberiert. Das neue Aktienkapital beträgt somit Fr. 75 000 und ist eingeteilt in 150 Aktien zu Fr. 500, welche auf den Namen lauten und voll liberiert sind. Die übrigen publizierten Tatsachen haben keine Aenderung erfahren.

Aargau — Argovie — Argovia

Berichtigung.

W. Affolter, Bauunternehmung A. G., in Neuenhof (SHAB. Nr. 293 vom 14. Dezember 1945, Seite 3118). Das Mitglied des Verwaltungsrates Werner Affolter wohnt in Neuenhof (nicht Neudorf).

Thurgau — Thurgovie — Turgovia

11. Dezember 1945. Holz.
Th. Dorner & Co., in Romanshorn, Holzhandlung, Hobel- und Spaltwerk (SHAB. Nr. 303 vom 29. Dezember 1941, Seite 2650). Die Kommanditärin Maria Dorner ist infolge Todes ausgeschieden. Ihre Kommandite von Fr. 10 000 und ihre Prokura sind erloschen. Als neue Kommanditärin mit einer Barcinlage von Fr. 10 000 ist Edith Dorner, von Wallenwil, in Romanshorn, in die Gesellschaft eingetreten.

18. Dezember 1945. Spielwaren.
Madeleine Schwendener-Fouilleul, in Meiersboden-Au bei Fischingen, Vertrieb von Spielwaren (SHAB. Nr. 297 vom 19. Dezember 1933, Seite 2995). Die Firma ist infolge Geschäftsaufgabe erloschen.

18. Dezember 1945. Hobelbankersatz.
Helnrich Witzig, in Berlingen, Herstellung und Vertrieb eines Hobelbankersatzes sowie Handel mit Sensen (SHAB. Nr. 78 vom 2. April 1936, Seite 811). Der Firmainhaber hat den Geschäfts- und seinen persönlichen Wohnsitz nach Steckborn verlegt. Jetztige Natur des Geschäftes ist Herstellung und Vertrieb eines Hobelbankersatzes.

18. Dezember 1945. Manufakturwaren usw.
Frau Rutishauser, in St. Margrethen, Vertrieb von Manufakturwaren, Haushaltsartikeln und Schuhpflegemitteln (SHAB. Nr. 86 vom 16. April 1942, Seite 868). Die Firma ist infolge Geschäftsaufgabe erloschen.

18. Dezember 1945. Fuhrhaltereien usw.
Meinrad Brändle, in Weinfeld, SBB-Camionnage (mit Pferden) und Fuhrhaltereien (SHAB. Nr. 287 vom 9. Dezember 1942, Seite 2802). Die Firma ist infolge Geschäftsverkaufs erloschen.

18. Dezember 1945. Elektrische Bedarfsartikel.
B. Huser-Stadler, in St. Margrethen, Handel mit und Montage von elektrischen Bedarfsartikeln (SHAB. Nr. 82 vom 7. April 1941, Seite 680). Die Firma ist infolge Geschäftsaufgabe erloschen.

18. Dezember 1945. Velos usw.
A. Bortolazzi, in Unterschlatt, Inhaber der Firma ist Albert Bortolazzi, von und in Unterschlatt. Velohandlung und mechanische Werkstätte.

18. Dezember 1945. Käserei, Schweinemästerei.
Albert Haag, in Eschlikon. Inhaber der Firma ist Albert Haag, von Wuppenau, in Eschlikon. Käserei und Schweinemast.

18. Dezember 1945. Sägerei usw.
Haag & Burkart, in Kreuzlingen, Sägerei und Holzhandlung, aufgelöste Kollektivgesellschaft (SHAB. Nr. 171 vom 25. Juli 1945, Seite 1777). Die Firma ist nach beendigter Liquidation erloschen.

18. Dezember 1945. Käserei, Schweinemästerei.
Ernst Glauser-Knöpfel, in Stelzenhof-Weinfeld. Inhaber der Firma ist Ernst Glauser-Knöpfel, von Rüti (Burgdorf), in Stelzenhof-Weinfeld. Käserei und Schweinemast. Stelzenhof.

Tessin — Tessin — Ticino

Ufficio di Bellinzona

18 dicembre 1945. Cuoi, ecc.
Ledag-Aktiengesellschaft, precedentemente inscritta a Basilea (F.U.S.C. del 5 maggio 1939, n° 104, pagina 931), commercio con merce di ogni genere, specialmente commercio con cuoi e articoli di cuoio, come pure l'assunzione di corrispondenti rappresentanti. Con atti pubblici del 14 novembre e 10 dicembre 1945, quali processo verbale dell'assemblea generale degli azionisti, la società ha deciso di trasferire la sede della società a Bellinzona e di aumentare il capitale sociale da fr. 5000, liberato al 20%, a fr. 50 000, interamente liberato, mediante l'emissione di 90 azioni nominative da fr. 500 cadauna, interamente librate e versando la differenza delle 10 azioni liberate al 20%. La ragione sociale è modificata in **Ledag, Società Anonima**. La società assume a titolo di apporto dalla signora Ester Novel, fu Edoardo, da Ballaigues (Vaud), domiciliata a Ginevra, merci e mobili diversi come all'inventario di data 10 dicembre 1945, ed annesso all'atto pubblico 10 dicembre 1945, per il prezzo di fr. 34 000. Questo prezzo di inventario è accettato dalla società, ed alla signora Ester Novel, in pagamento dei suoi apporti, vengono consegnate 68 azioni. Gli statuti originari portano la data del 6 giugno 1936, modificati il 14 novembre e 10 dicembre 1945. Il capitale sociale è di fr. 50 000, suddiviso in 100 azioni nominative da fr. 500 cadauna, interamente librate, delle quali 68 furono assegnate alla signora Ester Novel, in pagamento dei suoi apporti in natura. L'assemblea generale degli azionisti è convocata mediante avviso agli azionisti figuranti nel libro delle azioni, da intimarsi per lettera raccomandata. L'organo di pubblicità è il Foglio ufficiale svizzero di commercio. La società è amministrata da un consiglio di amministrazione composto da uno a tre membri, attualmente da uno solo nella persona di Ester Novel, fu Edoardo, da Ballaigues (Vaud), domiciliata a Ginevra, che vincola la società colla propria firma individuale. La firma di Arnoldo Chicherio, già unico membro del consiglio di amministrazione, è cancellata, lo stesso non facendo più parte dell'amministrazione della società. Recapito: Piazzale Ferrovie Federali (albergo Internazionale).

Wallis — Valais — Vallese

Bureau de Sion

19 décembre 1945. Menuiserie, mécanique.
Rey Adolphe et Fils, à Vissoie. Adolphe et Henri Rey, les deux de et à Vissoie, ont constitué, sous cette raison sociale, une société en nom collectif qui a commencé le 10 mai 1945. Menuiserie, mécanique.

Neuenburg — Neuchâtel — Neuchâtel

Bureau de La Chaux-de-Fonds

17 décembre 1945.
Fondation en faveur du personnel de Nouvelle Fabrique Election S.A., à La Chaux-de-Fonds. Sous ce nom, il a été constitué, selon acte authentique dressé le 14 décembre 1945, une fondation. Elle a pour but d'allouer des subsides aux employés et ouvriers de «Nouvelle Fabrique Election Société Anonyme», ainsi qu'à leurs familles, notamment: a) des pensions de retraite, d'invalidité, de veuve et d'orphelins; b) des subsides en cas de maladies et d'accidents; c) des dons en cas de mariage; d) des allocations familiales. Elle pourra aussi conclure des contrats d'assurance en faveur des bénéficiaires et prendre à sa charge tout ou partie des primes. La fondation est administrée par un comité de 3 à 5 membres, nommés par le conseil d'administration de «Nouvelle Fabrique Election Société Anonyme»; le personnel y sera représenté. Le comité se compose de: Lucien Braunschweig, de La Chaux-de-Fonds, président; Robert Braunschweig, de La Chaux-de-Fonds; Nelly Chédel, des Les Bayards, représentant le personnel; tous domiciliés à La Chaux-de-Fonds. Ils engagent la fondation par leur signature collective à deux Bureaux: Rue Numa Droz 142, dans les bureaux de «Nouvelle Fabrique Election Société Anonyme».

Andere, durch Gesetz oder Verordnung zur Veröffentlichung im SHAB. vorgeschriebene Anzeigen — Autres avis, dont la publication est prescrite dans la FOSC. par des lois ou ordonnances

Antrag auf Allgemeinverbindlicherklärung eines Gesamtarbeitsvertrages für das Malergewerbe der Stadt Winterthur

(Bundesbeschluss vom 23. Juni 1943 über die Allgemeinverbindlicherklärung von Gesamtarbeitsverträgen, Artikel 21)

Der Malermeisterverband Winterthur und Umgebung, der Schweizerische Bau- und Holzarbeiterverband, der Christliche Holz- und Bauarbeiterverband und der Schweizerische Verband evangelischer Arbeiter und Angestellter

sind an den Regierungsrat des Kantons Zürich gelangt mit dem Gesuch, die Artikel 1 bis 8 des Gesamtarbeitsvertrages vom 1. Januar 1945 für das Malergewerbe in der Gemeinde Winterthur und das Ferienreglement für das Malergewerbe der Stadtgemeinde Winterthur vom 1. Januar 1945 allgemeinverbindlich zu erklären.

A. Aus dem Gesamtarbeitsvertrag

Art. 1. Dieser Vertrag gilt für das Gebiet der Gemeinde Winterthur.

Art. 2. Die normale wöchentliche Arbeitszeit darf 50 Stunden nicht überschreiten. In den Monaten November und Februar beträgt die tägliche Arbeitszeit in der Regel 7 1/2 Stunden. In den Monaten Dezember und Januar mindestens 7 Stunden. Am Samstag ist um 12.00 Uhr Arbeitsschluss.

Die Arbeitszeit ist genau einzuhalten. Das Umkleiden und die dazu erforderlichen Vorbereitungen haben vor Beginn bzw. nach Schluss der Arbeitszeit zu erfolgen. Fernbleiben von der Arbeitsstelle muss vorher dem Meister oder dessen Vertreter angezeigt werden.

Der Genuss von Speisen und Getränken und das Rauchen während der Arbeitszeit ist nicht gestattet.

Art. 3. Zahlungseinheit ist der Stundenlohn.

Der durchschnittliche Grundlohn für einen gelernten Arbeiter setzt sich zusammen aus den Ansätzen vom September 1939 plus 8 Rappen Grundlohnerhöhung ab Datum des Vertragsabschlusses und beträgt Fr. 1.63 die Stunde.

Während des ersten Jahres nach der Lehre beträgt der Mindestgrundlohn Fr. 1.43 die Stunde.

Invalide oder sonst Minderleistungsfähige werden nach Uebereinkommen der Vertragsparteien ihrer Leistungsfähigkeit entsprechend entlohnt.

Der Arbeiter ist berechtigt, nach Ablauf der ersten Woche (Zahltagwoche) eine Abschlagszahlung bis zu 80% des verdienten Lohnes zu verlangen, sofern er spätestens einen Tag vor dem Meister Anzeige macht.

Der Lohn wird alle 14 Tage ausbezahlt. Er ist in verschlussener Zahltagtasche mit Firmenbezeichnung und detaillierter Abrechnung auszuhändigen.

Bei Austritt oder Entlassung wird der Lohn spätestens an dem nach Einlieferung der Lohnlisten folgenden Tag ausbezahlt.

Die Teuerungszulagen werden durch zentrale Verhandlungen festgelegt.

Diese betragen am 15. August 1944 51 Rappen pro Stunde.

Art. 4. Es werden folgende Zuschläge bezahlt:

Ueberstunden von	18.00—20.00 Uhr	= 25%
Nacharbeit von	20.00—22.00 Uhr	= 50%
Für Nacharbeit, die über 22.00 Uhr hinausdauert, von	22.00—06.00 Uhr	= 100%
Für Arbeit am Samstagnachmittag	13.00—20.00 Uhr	= 50%
Für Arbeit an Sonn- und Feiertagen		100%

Nur vom Meister verlangte Ueberzeitarbeit wird als solche bezahlt.

Für auswärtige Arbeiten werden entsprechende Zulagen bezahlt.

Art. 5. Akkordarbeit kann nur mit Speziallisten vereinbart werden.

Art. 6. Alle Maler und Hilfsarbeiter haben Anspruch auf bezahlte Ferien. Diese sind auf Grund gegenseitiger Verständigung zu beziehen. Der Ferienanspruch beträgt mindestens soviel Werktag, als die Ferienvergütung von 2% von dem im Jahr ausbezahlten Löhnen, einschliesslich der Teuerungszulagen, sich in Tagelöhne aufteilen lässt.

Die Ferien müssen bezogen werden und es darf während deren Dauer keine Berufsarbeit verrichtet werden.

Die Ferienvergütung ist von den Meistern in die Ferienkasse für das Malergewerbe des Malermeisterverbandes einzuzahlen.

Kontrollorgan ist die örtliche Berufskommission.

Diese erlässt ein Reglement.

Die Verwaltung der Ferienkasse besorgt der Malermeisterverband Winterthur und Umgebung, laut Reglement.

Art. 7. Das Arbeitsverhältnis kann gegenseitig täglich auf Ende des nächsten Arbeitstages gelöst werden.

Im überragenden Dienstverhältnis beträgt die Kündigungsfrist 14 Tage.

Art. 8. Den Arbeitnehmern, die in einem Arbeitsverhältnis stehen, ist die Ausübung jeglicher Berufsarbeit für Drittpersonen untersagt. Verletzungen dieser Bestimmungen berechtigen zu sofortiger Entlassung.

B. Ferienreglement für das Malergewerbe der Stadtgemeinde Winterthur

Art. 1. Der Meister ist verpflichtet, den bei ihm beschäftigten Arbeitern 2% des Bruttolohnes (einschliesslich Teuerungszulagen und Ueberzeitzulagen) in Ferienmarken zu leisten. Diese sind dem Arbeiter an jedem Zahltag im Zahltagskuvett zu übergeben, unter Angabe des Betrages auf dem Kuvett. Bei der Berechnung sich ergehende Rappenbeträge sind auf- oder abzurunden (z. B. Fr. 2.73 = Fr. 2.75, Fr. 2.72 = Fr. 2.70 usw.).

Art. 2. Der Arbeiter hat bei der Verwaltung der Ferienkasse ein Ferienbuch gegen Zahlung von Fr. 1.— zu beziehen, in welchem er die Ferienmarken einzukleben hat. Die Ferienmarken dürfen vom Empfänger nur für seinen persönlichen Ferienanspruch verwendet werden. Jeder Missbrauch hat deren Nichteinlösung zur Folge.

Art. 3. Während der Ferien sind herulliche Betätigung bei einem andern Meister, Unternehmer usw. oder bei Drittpersonen (Schwarzarbeit) sowie der Bezug von Arbeitslosenunterstützung oder Krankengeld verboten.

Fehlbare werden nach Artikel 12 behandelt.

Art. 4. Der Arbeiter ist nach Ablauf eines Jahres, vom Tage der Ausstellung des Ferienbuches an, zum Bezuge der Ferien berechtigt. Der Arbeiter hat sich über den Bezug mit dem Meister zu verständigen, welcher ihm darüber eine Bescheinigung auszustellen hat. Arbeiter, die weniger als 3 Monate innerhalb Jahresfrist auf dem Platze arbeiten, haben keinen Anspruch auf Ferienentschädigung.

Art. 5. Hat sich der Arbeiter mit dem Meister über den Antritt der Ferien geeinigt, so hat er sich mit dem Ferienbuch beim Verwalter der Ferienkasse zu melden. Ferner ist die Bescheinigung des Meisters vorzuweisen, dass der Arbeiter zurzeit ferienberechtigt ist. Wunsch der Arbeiter seine Ferien während der Arbeitslosigkeit zu beziehen, so hat er seine Stempelparte der Verwaltung vorzuweisen, welche darin die Feriendauer einträgt.

Die Verwaltung errechnet aus dem Ferienbuch den Betrag der eingeklebten Ferienmarken. Davon wird ein prozentualer Betrag für Unkosten (Marken, Drucksachen, Geschäftsbücher usw.) und Verwaltungskosten abgezogen. Dieser wird jeweils anhand der Abrechnung pro 31. Dezember durch die Berufskommission bestimmt, erstmals am 31. Dezember 1945.

Der nach diesem prozentualen Abzug errechnete Betrag wird durch den Stundenlohn des Arbeiters dividiert und ergibt die Zahl der Ferienstunden, welche, durch acht geteilt, die Anzahl der Ferientage ergibt.

Art. 6. Der Ferienkasse verfallen folgende Beträge:

- einbezahlte Beträge von verlorengegangenen Ferienmarken;
- einbezahlte Beträge für wegen Verletzung des Reglements nicht mehr anspruchsberechtigte Ferienmarken;
- nichtbezogene Feriengelder, jedoch erst nach Ablauf von fünf Jahren;
- Bussengelder aus der Beurteilung von Vergehen gegen die Bestimmungen des Reglements;
- Einzahlungen für das Ferienbuch;
- Feriengelder, die laut Artikel 4 nicht mehr zur Auszahlung gelangen.

Alle diese Gelder dürfen nur für die Deckung der Unkosten und der Verwaltungskosten verwendet werden, um die Höhe der prozentualen Abzüge möglichst niedrig zu halten, eventuell ganz sistieren zu können.

Art. 7. Jede Abmachung zwischen Meister und Arbeiter, die bezweckt, die Abgabe oder die Annahme von Ferienmarken durch Verzicht oder durch Barablösung zu umgehen, ist verboten und wird geahndet.

Art. 8. Klagen wegen Verweigerung oder unrichtiger Abgabe der Ferienmarken an die beschäftigten Arbeiter sind der Verwaltung der Ferienkasse schriftlich einzureichen.

Die Verwaltung fordert den betreffenden Meister auf, die Klage mit ihm zu erörtern und zu erledigen. Ist eine gütliche Ahmachung nicht möglich, so geht der Streitfall an die Berufskommission.

Art. 9. Zur Durchführung und Ueberwachung der richtigen Handhabung der Bestimmungen des Ferienreglements sind folgende Organe zuständig:

- die Verwaltung der Ferienkasse,
- die Berufskommission.

Art. 10. Die Verwaltung der Ferienkasse wird vom Malermeisterverband gewählt. Die Verwaltung hat die Buchführung, das Kassawesen, den Verkauf, die Einlösung des Ferienbuches und der Ferienmarken, den Postscheckverkehr, die Korrespondenzen und alle weitem sich aus der Führung der Ferienkasse ergebenden Geschäfte zu besorgen.

Art. 11. Die Berufskommission besteht aus zehn Mitgliedern. Fünf Mitglieder werden vom Meisterverband und fünf von den Arbeiterverbänden bestimmt. Das Präsidium und das Aktariat werden abwechselungsweise von den Parteien geführt. Die Berufskommission wählt auf die Dauer von zwei Jahren zwei Rechnungsrevisoren und einen Ersatzmann.

Art. 12. Die Berufskommission hat über die richtige Durchführung und Handhabung des Ferienreglements zu wachen. Sie behandelt Streitigkeiten, die sich aus der Handhabung des Reglements ergeben. Ferner untersucht sie Fälle von Verletzungen des Reglements und bestimmt die Sanktionen für solche. Sie kann Bussen aussprechen im Betrage von Fr. 5 bis Fr. 100 sowie den Entzug der Ferienentschädigung beschliessen. Die Berufskommission hat über ihre Verhandlungen Protokoll zu führen.

Art. 13. Sofern sich die Berufskommission nicht einigen kann, wird die Angelegenheit dem Gewerbegericht Winterthur als Schiedsgericht zum endgültigen Entscheid vorgelegt.

Art. 14. Diesem Reglement entgegenstehende gesetzliche Ferienbestimmungen bleiben ausdrücklich vorbehalten.

Art. 15. Dieser Vertrag wird in seinen materiellen Bestimmungen den zuständigen Behörden zur Allgemeinverbindlicherklärung eingereicht.

Laut Gesuch hat die Allgemeinverbindlicherklärung des Gesamtarbeitsvertrages bis zum 31. Dezember 1946 zu gelten und sich zu erstrecken

- auf das Gebiet der Gemeinde Winterthur,
- auf die gelernten und ungelernen Arbeiter mit Ausnahme der Lehrlinge und
- auf die Bau-, Möbel-, Wagen- und Schriftenmalereibetriebe mit Ausnahme der Maler, die in Anstalten, Hotels oder Betrieben der Industrie beschäftigt werden.

Das Gesuch kann auf der Volkswirtschaftsdirektion, Kaspar-Escher-Haus, Zürich, Zimmer Nr. 328, eingesehen werden.

Eventuelle Einsprachen von Personen, die ein Interesse glaubhaft machen, sind der Volkswirtschaftsdirektion des Kantons Zürich in schriftlicher Form und mit einer Begründung versehen bis zum 23. Januar 1946 einzureichen. (AA. 214)

Zürich, den 14. Dezember 1945.

Direktion der Volkswirtschaft des Kantons Zürich
Henggeler.

Aktiengesellschaft Bad Fideris in Liquidation, Fideris

Liquidations-Schuldenruf gemäss Artikel 742 und 745 OR.

Zweite Veröffentlichung

Die Aktiengesellschaft Bad Fideris mit Sitz in Fideris hat sich durch Beschluss der Generalversammlung vom 21. November 1945 aufgelöst.

Gemäss OR. Artikel 742 werden Gläubiger der Gesellschaft hiemit aufgefordert, ihre Ansprüche irgendwelcher Art spätestens innert zwei Monaten, gerechnet von der dritten Publikation dieses Schuldenrufes, beim Liquidator, Dr. jur. S. Giovanoli, c/o Graubündner Kantonalbank, Chur, anzumelden.

Chur, den 11. Dezember 1945.

AG. Bad Fideris in Liquidation.

(AA. 204²)

Der Liquidator.

Holding pour valeurs électriques, Genève

Liquidation et appel aux créanciers conformément aux articles 742 et 745 CO.

Première publication

La Holding pour valeurs électriques, Genève, étant entrée en liquidation, les créanciers sont invités à faire valoir leurs droits auprès des liquidateurs au siège de la société, Rue de la Confédération 2, Genève.

Genève, le 21 décembre 1945.

(AA. 218³)

Les liquidateurs.

Société immobilière Charmilles-Pervenches, SA., Genève

Rue de Marnac 3, chez Mr Charles Monney

Réduction du capital social et appel aux créanciers conformément à l'article 733 CO.

Deuxième publication

L'assemblée générale des actionnaires a décidé, dans son assemblée du 20 décembre 1945, de réduire son capital social de fr. 100 000 à fr. 50 000 par remboursement en espèces, au moyen d'un emprunt contracté par la société, de 200 actions au porteur de fr. 250 chacune, tirées au sort.

Avis est donné de cette décision aux créanciers de la société conformément à l'article 733 CO. (AA. 215)

Genève, le 20 décembre 1945.

Le conseil d'administration.

Mitteilungen – Communications – Comunicazioni

Verfügung Nr. 594 B/45 der Eidgenössischen Preiskontrollstelle betreffend Preisrückbildung für Speisefette

(Vom 20. Dezember 1945)

Die Eidgenössische Preiskontrollstelle, gestützt auf Verfügung Nr. 57 des Eidgenössischen Volkswirtschaftsdepartements betreffend die Kosten der Lebenshaltung und den Schutz der regulären Marktversorgung (Preisrückbildung für lebensnotwendige Waren), vom 24. Oktober 1945, im Einvernehmen mit dem Eidgenössischen Kriegs-Ernährungs-Amt, verfügt:

1. Auf den dem Eidgenössischen Kriegs-Ernährungs-Amt (Sektion für Speisefette und Speiseöle) am 31. Dezember 1945, abends, zu meldenden Beständen an Kokosfettraffinat, rein (Kopra und Roh-Kokosöl auf Raffinat umgerechnet), wird eine Vergütung gewährt von Fr. 45 je 100 kg Kokosfettraffinat, rein.

2. Unter diese Verfügung fallen nur die von den Oelwerken, Fett- und Margarinefabriken dem Eidgenössischen Kriegs-Ernährungs-Amt (Sektion für Speisefette und Speiseöle) zu rapportierenden Bestände vom 31. Dezember 1945, abends, an Kopra, Roh-Kokosöl, Kokosfettraffinat sowie der nachgewiesene Anteil der Speisefett-Fertigfabrikate an Kokosfettraffinat, soweit diese Speisefette mit dem Preisdruck gemäss den ab 1. Januar 1946 geltenden Preisen versehen sind.

3. Die Vergütung auf den Speisefettvorräten der Fabrikanten setzt voraus, dass der Anteil an Kokosfettraffinat der angemeldeten Speisefettbestände aus den Fabrikations- bzw. Rohstofflagerbüchern einwandfrei nachgewiesen wird. Wenn diese Voraussetzungen nicht gegeben sind, hat der Fettfabrikant die von dem mit der Kontrolle beauftragten Beamten gezogenen Muster durch den zuständigen Kantonschemiker auf Kosten des Geschüftstellers über den Kokosfettgehalt analysieren zu lassen.

4. Die Bestände an Speisefetten, welche sich am 1. Januar 1946 noch beim Handel befinden, dürfen weiterhin zu den bisherigen Preisen gemäss Preisdruck abgegeben werden.

5. Gesuche um Rückerstattungen sind direkt der Eidgenössischen Preiskontrollstelle in Montreux-Territet bis zum 7. Januar 1946 zuzustellen. Das Gesuch hat die genauen Angaben über die Zusammensetzung und den Standort der meldepflichtigen Lagerbestände zu enthalten. Es ist unter Verwendung des sich im Anhang befindenden Formulars oder nach dessen Schema einzureihen und hat ausser der rechtsverbindlichen Unterschrift eine Erklärung zu enthalten, wonach die Angabe der gemeldeten Bestände gemäss Artikel 4 des Bundesratsbeschlusses vom 1. September 1939 betreffend die Kosten der Lebenshaltung und den Schutz der regulären Marktversorgung wahrheitsgetreu erfolgt.

6. Für nicht vorschrifts- und fristgemäss (vgl. Ziffer 5) eingereichte Gesuche wird keine Vergütung ausgerichtet.

7. Die Auszahlung der in Betracht kommenden Vergütungen wird nach Prüfung der eingereichten Gesuche und nach Genehmigung der mit der Durchführung betrauten Amtsstellen vorgenommen.

8. Unrichtige Angaben sind gemäss Artikel 4 des Bundesratsbeschlusses vom 1. September 1939 betreffend die Kosten der Lebenshaltung und den Schutz der regulären Marktversorgung in Verbindung mit den Bestimmungen des Bundesratsbeschlusses vom 17. Oktober 1944 betreffend das kriegswirtschaftliche Strafrecht und die kriegswirtschaftliche Strafrechtspflege strafbar. Unrechtmässig verlangte Vergütungen sind ausserdem rückzuerstatten.

9. Diese Verfügung tritt am 31. Dezember 1945 in Kraft.

Prescriptions n° 594 B/45 de l'Office fédéral du contrôle des prix concernant l'abaissement des prix des graisses comestibles

(Du 20 décembre 1945)

L'Office fédéral du contrôle des prix, vu l'ordonnance n° 57 du Département fédéral de l'économie publique, du 24 octobre 1945, concernant le coût de la vie et les mesures destinées à protéger le marché (abaissement des prix des marchandises de première nécessité), d'entente avec l'Office de guerre pour l'alimentation, prescrit:

1° Une ristourne de fr. 45 par 100 kg de graisse de coco pure raffinée sera versée pour tous les stocks, au 31 décembre 1945 au soir, de graisse de coco pure raffinée (copra et huile de coco brute calculés comme produits raffinés) qui doivent être annoncés à l'Office de guerre pour l'alimentation (Section des graisses et huiles alimentaires).

2° Ces prescriptions ne concernent que les stocks, au 31 décembre 1945 au soir, de copra, d'huile de coco brute et de graisse de coco raffinée annoncés à l'Office de guerre pour l'alimentation (Section des graisses et huiles alimentaires) par les huileries et les fabricants de graisse et de margarine, ainsi que la proportion justifiée de graisse de coco raffinée contenue dans les produits finis de graisse alimentaire, en tant que ces graisses alimentaires sont munies du prix imprimé conforme aux taux valables dès le 1^{er} janvier 1946.

3° Le subside sera versé sur les stocks de graisse comestible des fabricants, à condition que la proportion de graisse de coco raffinée par rapport aux stocks de graisse comestible annoncés puisse être prouvée par les livres de fabrication et par les inventaires de matières brutes. Si ce n'est pas le cas, le fabricant de graisses est tenu de faire analyser à ses frais par le chimiste cantonal compétent un échantillon prélevé par le fonctionnaire chargé du contrôle, aux fins de déterminer la teneur en graisse de coco.

4° Les graisses alimentaires encore en stock dans le commerce le 1^{er} janvier 1946 peuvent être vendues comme jusqu'ici aux prix imprimés.

5° Les demandes de restitution doivent être adressées directement à l'Office fédéral du contrôle des prix, à Montreux-Territet, jusqu'au 7 janvier 1946. La requête pour laquelle on utilisera la formule appropriée ou le même schéma mentionnera la composition exacte et l'emplacement des stocks; elle sera signée et attestera l'exactitude des stocks annoncés conformément à l'article 4 de l'arrêté du Conseil fédéral du 1^{er} septembre 1939 concernant le coût de la vie et les mesures destinées à protéger le marché.

6° Aucune ristourne ne sera versée si les requêtes ne sont pas présentées sous la forme et dans le délai prescrits au chiffre 5.

7° Les ristournes seront versées lorsque les demandes auront été examinées et approuvées par les services compétents.

8° Conformément à l'article 4 de l'arrêté du Conseil fédéral du 1^{er} septembre 1939 concernant le coût de la vie et les mesures destinées à protéger le marché et aux dispositions de l'arrêté du Conseil fédéral du 17 octobre 1944 concernant le droit pénal et la procédure pénale en matière d'économie de guerre, ceux qui donnent de faux renseignements sont punissables. De plus, les ristournes demandées injustement devront être restituées.

9° Ces prescriptions entrent en vigueur le 31 décembre 1945.

Weisungen Nr. 75

der Sektion Fleisch und Schlachtvieh des Eidgenössischen Kriegs-Ernährungs-Amtes betreffend Schlachtungen und Fleischversorgung

(Vom 18. Dezember 1945)

A. Befristete Anordnungen (Januar 1946)

I. Zuteilung von Lagerfleisch-Gc

10% der anfangs Dezember abgelieferten Konsumenten- und Grossbezüglercoupons für Fleisch. Die Lagerfleisch-Gc sind verwendbar für frisches, gesalzenes oder gefrorenes Importfleisch von Grossvieh und Schweinen sowie für Importspeck, ferner für die Abtragung von Vorsehusschulden bei der Sektion.

II. Schlachtgewichtszuteilung und Schweinekontingent

1. Die Schlachtgewichtszuteilung wird nach den anfangs Dezember abgelieferten Rationierungsausweisen für Fleisch und Fett berechnet, abzüglich obige Zuteilung von Lagerfleisch-Gc.

2. Kontingent für Schweine: 12% der Basiseschlachtungen, wovon 10% für Schlachtungen und 2% für Import- und Gefrierschweine, mindestens 30 kg je Betrieb. Das Kontingent für Import- und Gefrierschweine verfällt, wenn es nicht im Januar ausgenützt wird.

B. Unbefristete Anordnungen

III. Fleischverkauf am 24. und 31. Dezember 1945

Laut Verfügung des Eidgenössischen Kriegs-Ernährungs-Amtes Nr. 147, vom 13. Oktober 1945, Artikel 4, Alinea e, sind Abgabe, Austragen und Bezug von Fleisch und Fleischwaren von Warmblütern am Montag den 24. und 31. Dezember 1945 (Vortage vor Weihnachten und Neujahr) den ganzen Tag allgemein gestattet.

IV. Schlachtungen vom 31. Dezember 1945

Schlachtungen, die am Montag den 31. Dezember 1945 vorgenommen werden, sind der Schlachtgewichtszuteilung und dem Schweinekontingent pro Januar 1946 zu belasten und im Januar-Rapport einzutragen. Solche Schlachtungen sind von den Fleischsehauern in dem für den Januar gültigen Waagkontrollblatt M2 einzuschreiben.

Metzgereibetriebe, die indessen ihre Schlachtungen vom 31. Dezember noch im Dezember-Rapport einzutragen wünschen, haben dies dem Fleischschauer spätestens bei Vornahme der Fleischschau ausdrücklich zu melden. Vorbehalten bleiben besondere Anordnungen der Schlachthofverwaltungen.

V. Heraufsetzung der Punktbewertung für Schaffleisch

Ab 31. Januar 1946 sind für 100 g Schaffleisch mit Knochen wiederum 100 Punkte erforderlich.

Der Abzug für Schafschlachtungen im November und Dezember 1945 beträgt, gleich wie im Oktober 1945, 60% in Position E 6 d und E 11 d des Monatsrapportes.

C. Straf- und Schlussbestimmungen

1. Wer diesen Weisungen zuwiderhandelt, wird gemäss Bundesratsbeschluss vom 17. Oktober 1944 über das kriegswirtschaftliche Strafrecht und die kriegswirtschaftliche Strafrechtspflege zur Rechenschaft gezogen.

2. Fleischschauorgane, welche unwahre Angaben machen oder beständigen (z. B. über das Schlachtgewicht) oder zu Schlachtungen ausser der Schlachtgewichtszuteilung oder dem Kontingent Vorschub leisten, machen sich strafbar.

3. Diese Weisungen treten am 31. Dezember 1945 in Kraft.

Instructions n° 75

de la Section viande et bétail de boucherie de l'Office fédéral de guerre pour l'alimentation concernant les abatages et le ravitaillement en viande

(Du 18 décembre 1945)

A. Prescriptions de durée limitée (janvier 1946)

I. Attribution de Gc «viande stockée»

10% des titres de rationnement de viande (coupons de consommateurs et de grandes rations) restitués au début de décembre. Les Gc «viande stockée» peuvent être employés pour l'acquisition de viande importée — fraîche, salée ou congelée — de gros bétail et de porc, ainsi que de lard importé. Ils peuvent également servir à l'amortissement des dettes afférentes aux avances accordées par la section.

II. Attribution en poids mort et contingent de pores

1. L'attribution en poids mort se calcule sur la base des titres de rationnement de viande et de graisse remis au début de décembre, après déduction de l'attribution de Gc «viande stockée» prévue ci-dessus.

2. Le contingent de pores est fixé au 12% de la moyenne des pores abattus pendant les mois de base; le 2% (30 kg au moins par boucherie) ne donnant droit qu'à l'acquisition de pores importés et congelés, on peut donc abattre des pores pour le 10% restant. Le contingent de pores importés et congelés est perdu s'il n'est pas employé en janvier.

B. Prescriptions de durée illimitée

III. Vente de viande les 24 et 31 décembre 1945

En application de l'ordonnance n° 147 de l'Office fédéral de guerre pour l'alimentation, du 13 octobre 1945 (article 4, alinéa c), la cession, la livraison et l'acquisition de viande et de produits carnés d'animaux à sang chaud sont autorisées les lundis 24 et 31 décembre 1945 (veilles de Noël et de Nouvel-An) durant toute la journée.

IV. Abatages du 31 décembre 1945

Les abatages qui seront exécutés le 31 décembre 1945 seront déduits de l'attribution en poids mort et du contingent de pores du mois de janvier et inscrits dans le rapport mensuel de janvier. De tels abatages seront mentionnés par l'inspecteur des viandes sur la feuille de contrôle M 2 valable pour le mois de janvier.

Les bouchers et les charcutiers qui désirent, par contre, que leurs abatages du 31 décembre soient encore inscrits dans le rapport mensuel de décembre l'annonceront à l'inspecteur des viandes au plus tard au moment de l'inspection. Demeurent réservées des instructions spéciales de l'administration des abattoirs.

V. Augmentation du barème de conversion en points pour la viande de mouton

A partir du 31 janvier 1946, on devra remettre 100 points de viande pour pouvoir acquérir 100 g de viande de mouton avec charge.

Comme en octobre, la réduction pour les abatages de moutons sera fixée en novembre et en décembre à 60% sous position E 6 d et E 11 d du rapport mensuel.

C. Dispositions pénales et finales

1. Celui qui contrevient aux présentes instructions sera poursuivi conformément à l'arrêté du Conseil fédéral du 17 octobre 1944 concernant le droit pénal et la procédure pénale en matière d'économie de guerre.

2. Les agents de l'inspection des viandes qui donnent des renseignements faux ou erronés, fournissent des rapports mensongers ou les attestent (poids mort p. ex.) ou facilitent des abatages hors des règles fixées, sont punissables.

3. Les présentes instructions entrent en vigueur le 31 décembre 1945.

STEUER-  -REKURSE

Nach kanonalem und Bundesrecht! einschliesslich Kriegsgewinnsteuer, Stempelabgaben usw. Bewohnmittel-Prüfung, Nach- und Strafssteuer-Angelegenheiten, 26 Jahre Praxis. Erstklassige Referenzen.

Steuer-Expertise Ed. Aeberli, Bern
Aarberggasse 46. Telefon 231 28 29

12-1

Aktiengesellschaft für Seidenindustrie
Glarus

Gemäss Beschluss der heutigen Generalversammlung wird Coupon Nr. 19 unserer Aktien mit Fr. 20, abzüglich 5% Coupons- und 25% Verrechnungssteuer, mit netto Fr. 14 eingelöst, und zwar:

in Zürich bei der Schweizerischen Kreditanstalt,
in Glarus am Sitze unserer Gesellschaft. G134

Glarus, den 21. Dezember 1945. DER VERWALTUNGSRAT.

Demandez à la Feuille officielle suisse du commerce quelques exemplaires gratuits de la revue mensuelle «La Vie économique» (Rapports économiques et de statistique sociale).

Wahl in die Handelsabteilung

In der Sitzung vom 21. Dezember 1945 hat der Bundesrat beschlossen, Fürsprecher Hans Schaffner, Chef der Eidgenössischen Zentralstelle für Kriegswirtschaft, mit Wirkung vom 1. Januar 1946 an, der Handelsabteilung des Eidgenössischen Volkswirtschaftsdepartements als volkswirtschaftlicher Experte zuzuteilen. Der Genannte wird bei kommenden Wirtschaftsverhandlungen mit dem Ausland mitwirken, behält aber einsteilen noch die Oberleitung der kriegswirtschaftlichen Zentralstelle bei. Fürsprecher H. Schaffner, geboren 1908, von Gränichen, war ursprünglich im Sekretariat des kantonal-bernerischen Handels- und Industrie-Vereins tätig. Er trat dann ins Bundesamt für Industrie, Gewerbe und Arbeit über und leitet seit 1942 mit Auszeichnung die Zentralstelle für Kriegswirtschaft im Eidgenössischen Volkswirtschaftsdepartement.

Nomination d'un expert économique à la Division du commerce

Dans sa séance du 21 décembre 1945, le Conseil fédéral a décidé d'attribuer à la Division du commerce du Département fédéral de l'économie publique en qualité d'expert économique, avec effet au 1^{er} janvier prochain, M^r Hans Schaffner, avocat, chef de l'Office central de l'économie de guerre. Le présumé participera aux prochaines négociations économiques avec l'étranger, mais conservera provisoirement la direction de l'Office central de l'économie de guerre. M^r H. Schaffner, né en 1908, originaire de Gränichen, après un stage au secrétariat de l'Union cantonale bernoise du commerce et de l'industrie, était entré à l'Office fédéral de l'industrie, des arts et métiers et du travail. Depuis 1942, il dirige avec distinction l'Office central de l'économie de guerre du Département fédéral de l'économie publique.

Nomina nella Divisione del commercio

Nella seduta del 21 dicembre 1945, il Consiglio federale ha deciso di aggregare alla Divisione del commercio del Dipartimento federale dell'economia pubblica, quale esperto per questioni economiche, con effetto dal 1^o gennaio 1946, il signor Hans Schaffner, avvocato, capo della Centrale federale per l'economia di guerra. Quest'ultimo parteciperà alle prossime negoziazioni economiche con l'estero; pur conservando provvisoriamente la direzione della Centrale federale per l'economia di guerra. Il signor avvocato Schaffner, nato nel 1908, attinente di Gränichen, dopo essere stato occupato nel segretariato dell'Unione cantonale bernaese del commercio e della industria, passò all'Ufficio federale dell'industria, delle arti e mestieri e del lavoro e dal 1942 dirige con molta distinzione la Centrale per l'economia di guerra del Dipartimento federale dell'economia pubblica.

Erneuerung des Abonnements

Auf Monatsende sind sämtliche Abonnemente abgelaufen. Um allfälligen Unterbrechungen in der Zustellung des «Schweizerischen Handelsamtsblattes» vorzubeugen, möchten wir den Bezahlern dringend empfehlen, ihr Abonnement bei der Poststelle ihres Wohnortes unbedingt noch vor Jahresende zu erneuern. Der grossen Nachfrage wegen ist es nicht sicher, dass bei zu spät eingehenden Abonnementsbestellungen nachträglich noch alle früheren Ausgaben geliefert werden können.

Das Abonnement auf «Die Volkswirtschaft» muss besonders verlangt und bezahlt werden; Jahresbezugspreis für 1946: Fr. 8.30 (Postabonnementsgebühr inbegriffen).

Redaktion:

Handelsabteilung des Eidgenössischen Volkswirtschaftsdepartements in Bern

Rédaction:

Division du commerce du Département fédéral de l'économie publique à Berne

Gürbetal-Bern-Schwarzenburg-Bahn

Elektrifikations-Anleihen der Gürbetal-Bahn 1923 (jetzt GBS)

Zur Rückzahlung ab 31. Dezember 1945 sind die folgenden 14 Obligationen von je Fr. 500 ausgelost worden: Nrn. 4894, 4905, 5163, 5221, 5223, 5316, 5357, 5398, 5417, 5513, 5568, 5683, 5722, 5972.

Keine Restanten.

Zinszahlung für das Jahr 1945

Gleichzeitig wird der Zinsschein Nr. 23 für das Jahr 1945 des obgenannten Anleihe zu 3% mit Fr. 15, abzüglich 30% eidgenössische Coupons- und Verrechnungssteuer, eingelöst.

Elektrifikations-Anleihen der ehemaligen Bern-Schwarzenburg-Bahn von 1923

Zur Rückzahlung ab 31. Dezember 1945 sind die folgenden 16 Obligationen von je Fr. 250 ausgelost worden: Nrn. 3381, 3389, 3533, 4007, 4081, 4103, 4132, 4214, 4332, 4340, 4357, 4410, 4426, 4472, 4543, 4740, Restanten: Nrn. 4096, 4396, 4426, 4442, 4455, 4476, 4601, 4603.

Zinszahlung für das Jahr 1945

Gleichzeitig wird der Zinsschein Nr. 23 für das Jahr 1945 des vorerwähnten Anleihe zu 3% mit Fr. 7.50, abzüglich 30% eidgenössische Coupons- und Verrechnungssteuer, eingelöst.

Die mit den Coupons Nr. 24 abzuliefernden Titel beider Anleihen werden spesenfrei eingelöst bei der:

Hauptkasse der Berner-Alpenbahn-Gesellschaft BLS in Bern,
Kantonalbank von Bern, Bern und ihren Zweigstellen. 814

Bern, den 17. Dezember 1945.

DIE DIREKTION.

Compañía Hispano-Americana de Electricidad S. A.

4%-Kassenscheine, Ausgaben 1940, 1941, 1942, 1943 und 1944

Verzeichnis der am 5. November 1945 in Madrid vor dem Notar D. Luis Hernández González zur Rückzahlung auf den 1. Januar 1946 ausgelosten Titel, nämlich:

- St. 5200 Kassenscheine, Ausgabe 9. Dezember 1940
- St. 5473 Kassenscheine, Ausgabe 4. Oktober 1941
- St. 8666 Kassenscheine, Ausgabe 2. Oktober 1942
- St. 6117 Kassenscheine, Ausgabe 6. Oktober 1943
- St. 6500 Kassenscheine, Ausgabe 6. Oktober 1944

Ausgabe 9. Dezember 1940

Nummern der Kassenscheine und Titel	Nummern der Kassenscheine und Titel	Nummern der Kassenscheine und Titel	Nummern der Kassenscheine und Titel
81 bis 90	18591 bis 600	37481 bis 490	56811 bis 820
551 560	19111 120	611 620	57191 200
631 640	721 730	731 740	281 290
721 730	20011 020	761 770	621 630
1201 210	541 550	811 820	671 680
431 440	761 770	991 38000	801 810
631 640	951 960	38241 250	891 900
931 940	21321 330	281 290	921 930
8021 030	401 410	371 380	941 950
031 040	531 540	721 730	58571 580
051 060	561 570	791 800	751 760
451 460	611 620	39141 150	801 810
481 490	681 690	151 160	59041 050
571 580	891 900	161 170	221 230
591 600	22681 690	501 510	391 400
631 640	711 720	561 570	581 590
731 740	911 920	571 580	591 600
951 960	951 960	701 710	771 780
4191 200	23061 070	801 810	831 840
241 250	971 080	931 940	60101 110
261 270	461 470	40211 220	371 380
321 330	631 640	231 240	691 700
531 540	871 880	491 500	951 960
5081 090	24271 280	551 560	61051 060
091 100	381 390	41001 010	361 370
781 790	581 590	261 270	371 380
861 870	25021 030	321 330	891 900
951 960	041 050	401 410	62021 030
6021 030	261 270	491 500	031 040
031 040	361 370	42131 140	281 290
051 060	451 460	331 340	341 350
121 130	661 670	491 500	751 760
141 150	831 840	751 760	911 920
571 580	931 940	871 880	921 930
701 710	961 970	951 960	941 950
871 880	26091 100	981 990	63081 090
7081 090	181 190	43131 140	441 450
171 180	231 240	561 570	581 590
231 240	291 300	781 790	64021 030
871 880	421 430	44041 050	131 140
8211 220	801 810	431 440	781 790
941 950	27421 430	464 470	841 850
9101 110	641 650	45421 430	65401 410
141 150	761 770	911 920	66021 030
161 170	831 840	46021 030	031 040
391 400	871 880	381 390	041 050
401 410	28021 030	47021 030	121 130
511 520	151 160	411 420	311 320
631 640	301 310	451 460	391 400
771 780	431 440	741 750	621 630
10111 120	611 620	811 820	651 660
291 300	29091 100	43281 290	661 670
411 420	421 430	361 370	721 730
631 640	451 460	581 590	781 790
691 700	841 850	591 600	791 800
951 960	871 880	601 610	67361 370
981 970	941 950	661 670	481 490
11231 240	951 960	40411 420	491 500
271 280	981 990	431 440	531 540
321 330	30111 120	631 640	601 610
391 400	271 280	50271 280	751 760
451 460	491 500	441 450	811 820
611 620	831 840	661 670	68391 400
12301 310	31251 260	681 690	771 780
311 320	551 560	691 700	971 980
341 350	591 600	701 710	69071 080
501 510	82121 130	781 790	081 090
571 580	201 210	831 840	401 410
681 690	641 650	51011 020	911 920
731 740	671 680	111 120	70011 020
961 970	771 780	151 160	151 160
13021 030	781 790	161 170	381 390
071 080	33181 190	331 340	501 510
091 100	341 350	601 610	511 520
161 170	641 650	641 650	751 760
531 540	681 690	671 680	841 850
561 570	811 820	741 750	71231 240
641 650	941 950	771 780	461 470
651 660	951 960	791 800	481 490
671 680	84081 070	801 810	72151 160
951 960	101 110	821 830	311 320
961 970	671 680	52041 050	391 400
14271 280	941 950	121 130	671 680
461 470	35021 030	271 280	761 770
541 550	071 080	351 360	911 920
961 970	101 110	471 480	73061 070
971 980	141 150	481 490	191 200
15031 040	191 200	551 560	201 210
041 050	311 320	561 570	321 330
071 080	331 340	571 580	341 350
281 290	351 360	691 700	371 380
591 600	361 370	701 710	391 400
16421 430	371 380	53031 040	601 610
641 650	451 460	211 220	651 660
701 710	711 720	221 230	74011 020
891 900	36101 110	521 530	021 030
17511 520	181 190	651 660	101 110
621 630	261 270	54121 130	311 320
711 720	351 360	551 560	
721 730	671 680	55681 570	
761 770	721 730	56181 190	
18101 110	37211 220	231 240	
481 470	231 240	441 450	
	351 360	521 530	

Kassenscheinnummern	Titelnummern
84191 bis 200	84039 und 040
321 330	065 068
421 430	085 088
931 940	187 188
85281 290	257 258
731 740	347 348
971 980	395 396
88221 230	445 446
231 240	447 448
671 680	535 536
741 750	549 550
751 760	551 552
901 910	581 582
87061 070	613 614
071 080	615 616
181 190	637 638
361 370	673 674
601 610	721 722
941 950	789 790
88121 130	825 826
131 140	827 828
471 480	895 896
541 550	909 910
661 670	933 934
801 810	961 962
941 950	989 990
951 960	991 992
961 970	993 994
89891 900	85179 180
901 910	181 182
90011 020	203 204
141 150	229 230
291 300	259 260
451 460	291 292
551 560	311 312
581 590	317 318
741 750	349 350
771 780	355 356
81161 170	433 434
251 260	451 452
271 280	455 456
331 340	467 468
621 630	525 526
82261 270	653 654
361 370	673 674
411 420	683 684
93611 620	923 924
731 740	947 948
881 890	977 978
84031 040	86007 008
181 190	037 038
351 360	071 072
421 430	085 086
831 840	167 168
95121 130	225 226

Ausgabe 4. Oktober 1941

Kassenscheinnummern	Titelnummern	Kassenscheinnummern	Titelnummern
104221 bis 230	88221 bis 230	111141 bis 150	95141 bis 150
531 540	531 540	151 160	151 160
891 900	891 900	171 180	171 180
195171 180	89171 180	471 480	471 480
591 600	591 600	671 680	671 680
681 690	681 690	821 830	821 830
691 700	691 700	112201 210	96201 210
761 770	761 770	261 270	261 270
811 820	811 820	401 410	401 410
821 830	821 830	491 500	491 500
106101 110	90101 110	631 640	631 640
381 390	381 390	781 790	781 790
107161 170	91161 170	891 900	891 900
881 890	881 890	113121 130	97121 130
901 910	901 910	131 140	131 140
108351 360	92351 360	141 150	141 150
401 410	401 410	151 160	151 160
661 670	661 670	271 280	271 280
741 750	741 750	401 410	401 410
801 810	801 810	811 820	811 820
811 820	811 820	921 930	921 930
891 900	891 900	941 950	941 950
109051 060	93051 060	114181 190	98181 190
401 410	401 410	191 200	191 200
411 420	411 420	941 950	941 950
481 490	481 490	115341 350	99341 350
711 720	711 720	371 380	371 380
110031 040	84031 040	116201 210	100201 210
101 110	101 110	281 290	281 290
171 180	171 180	621 630	621 630
231 240	231 240	781 790	781 790
241 250	241 250	981 990	981 990
351 360	351 360	117041 050	101041 050
481 490	481 490	051 060	051 060
531 540	531 540	261 270	261 270
551 560	551 560	481 490	481 490
591 600	591 600	118151 160	102151 160
651 660	651 660	261 270	261 270
671 680	671 680	311 320	311 320
691 700	691 700	371 380	371 380
711 720	711 720	491 500	491 500
781 790	781 790	521 530	521 530
111051 060	95051 060	631 640	631 640
111 120	111 120	119371 380	103371 380
121 130	121 130	391 393	391 393
131 140	131 140	451 460	451 460

Kassenscheinnummern	Titelnummern	Kassenscheinnummern	Titelnummern	Kassenscheinnummern	Titelnummern	Kassenscheinnummern	Titelnummern
119601 bis 610	103601 bis 610	140351 bis 360	124351 bis 360	163071 bis 680	147671 bis 680	178371 bis 380	162371 bis 380
971 980	971 980	541 550	541 550	831 840	831 840	421 430	421 430
981 990	981 990	611 620	611 620	941 950	941 950	461 470	461 470
120331 340	104331 340	721 730	721 730	164061 070	148061 070	521 530	521 530
371 380	371 380	831 940	831 940	261 270	261 270	108291 300	172059 und 060
381 390	381 390	981 990	981 990	601 610	601 610	511 520	103 104
581 590	581 590	141001 010	125001 010	641 650	641 650	631 640	127 128
591 600	591 600	581 590	581 590	681 690	681 690	189201 300	259 260
641 650	641 650	721 730	721 730	165011 020	149011 020	321 330	265 266
791 800	791 800	891 900	891 900	071 080	071 080	681 690	337 338
921 930	921 930	941 950	941 950	081 090	081 090	831 840	367 368
121121 130	105121 130	951 960	951 960	331 340	331 340	921 930	385 386
571 580	571 580	971 980	971 980	521 530	521 530	190081 090	417 418
751 760	751 760	142051 060	126051 060	631 640	631 640	111 120	423 424
851 860	851 860	271 280	271 280	681 690	681 690	431 440	487 488
122041 050	106041 050	401 410	401 410	721 730	721 730	681 690	537 538
051 060	051 060	581 590	581 590	741 750	741 750	821 830	565 566
061 070	061 070	661 670	661 670	971 980	971 980	851 860	571 572
071 080	071 080	701 710	701 710	166011 020	150011 020	911 920	583 584
081 090	081 090	941 950	941 950	021 030	021 030	191011 020	603 604
261 270	261 270	143171 180	127171 180	181 190	181 190	351 360	671 672
311 320	311 320	201 210	201 210	291 300	291 300	451 460	691 692
431 440	431 440	211 220	211 220	421 430	421 430	561 570	713 714
601 610	601 610	481 490	481 490	881 890	881 890	591 600	719 720
123041 050	107041 050	731 740	731 740	167011 020	151011 020	621 630	725 726
291 300	291 300	911 920	911 920	301 310	301 310	761 770	753 754
301 310	301 310	941 950	941 950	311 320	311 320	192221 230	845 846
531 540	531 540	144951 960	128951 960	631 640	631 640	601 610	921 922
611 650	641 650	991 145000	991 129000	641 650	641 650	193051 060	173011 012
771 780	771 780	145101 110	129101 110	168121 130	152121 130	131 140	027 028
801 810	801 810	261 270	261 270	231 240	231 240	251 260	051 052
901 910	901 910	281 290	281 290	451 460	451 460	331 340	067 068
911 920	911 920	291 300	291 300	531 540	531 540	611 620	123 124
124191 200	108191 200	611 620	611 620	691 700	691 700	901 910	181 182
281 290	281 290	911 920	911 920	731 740	731 740	194151 160	231 232
481 490	481 490	146161 170	130161 170	741 750	741 750	181 190	237 238
581 590	581 590	181 190	181 190	169081 090	153081 090	521 530	305 306
661 670	661 670	521 530	521 530	121 130	121 130	541 550	309 310
741 750	741 750	681 690	681 690	271 280	271 280	711 720	343 344
761 770	761 770	741 750	741 750	301 310	301 310	901 910	381 382
861 870	861 870	841 850	841 850	321 330	321 330	961 970	393 394
125051 060	109051 060	911 920	911 920	371 380	371 380	195171 180	435 436
331 340	331 340	951 960	951 960	421 430	421 430	351 360	471 472
341 350	341 350	971 980	971 980	461 470	461 470	541 550	509 510
811 820	811 820	147191 200	131191 200	621 630	621 630	196021 030	605 606
931 940	931 940	761 770	761 770	671 680	671 680	061 070	613 614
981 990	981 990	801 810	801 810	170001 010	154001 010	541 550	709 710
126341 350	110341 350	148131 140	132131 140	081 090	081 090	621 630	725 726
511 520	511 520	771 780	771 780	681 690	681 690	631 640	727 728
561 570	561 570	951 960	951 960	701 710	701 710	661 670	733 734
841 850	841 850	149431 440	133431 440	771 780	771 780	197101 110	821 822
127231 240	111231 240	731 740	731 740	171151 160	155151 160	281 290	857 858
281 290	281 290	791 800	791 800	172011 020	156011 020	371 380	875 876
291 300	291 300	951 960	951 960	131 140	131 140	701 710	941 942
391 400	391 400	150041 050	134041 050	181 190	181 190	841 850	969 970
481 490	481 490	091 100	091 100	261 270	261 270	941 950	989 990
611 620	611 620	101 110	101 110	371 380	371 380	198201 210	174011 042
821 830	821 830	111 120	111 120	421 430	421 430	481 490	097 098
901 910	901 910	631 640	631 640	451 460	451 460	601 610	121 122
931 940	931 940	151881 890	135881 890	621 630	621 630	751 760	151 152
128191 200	112191 200	152121 130	136121 130	941 950	941 950	109061 070	213 214
201 210	201 210	141 150	141 150	173131 140	157131 140	071 080	215 216
321 330	321 330	311 320	311 320	391 400	391 400	451 460	291 292
451 460	451 460	341 350	341 350	401 410	401 410	481 490	297 298
551 560	551 560	791 800	791 800	621 630	621 630	691 700	339 340
571 580	571 580	801 810	801 810	951 960	951 960	741 750	349 350
721 730	721 730	811 820	811 820	174161 170	158161 170	761 770	353 354
761 770	761 770	991 153000	991 137000	291 300	291 300	200871 880	575 576
129011 020	113011 020	153141 150	137141 150	331 340	331 340	201211 220	643 644
141 150	141 150	291 300	291 300	381 390	381 390	251 260	651 652
361 370	361 370	341 350	341 350	441 450	441 450	291 300	659 660
561 570	561 570	541 550	541 550	911 920	911 920	581 590	717 718
591 600	591 600	991 154000	991 138000	951 960	951 960	681 670	733 734
731 740	731 740	154311 320	138311 320	961 970	961 970	701 710	741 742
821 830	821 830	421 430	421 430	971 980	971 980	202211 220	843 844
130331 340	114331 340	491 500	491 500	175011 020	159011 020	221 230	845 846
351 360	351 360	691 700	691 700	021 030	021 030	241 250	849 850
431 440	431 440	741 750	741 750	091 100	091 100	541 550	909 910
451 460	451 460	155071 080	139071 080	101 110	101 110	801 810	961 962
641 650	641 650	191 200	191 200	141 150	141 150	203251 260	175051 052
671 680	671 680	211 220	211 220	151 160	151 160	381 390	077 078
991 131000	991 115000	361 370	361 370	181 190	181 190	611 620	123 124
131281 290	115281 290	411 420	411 420	251 260	251 260	691 700	139 140
691 700	691 700	441 450	441 450	501 510	501 510	771 780	155 156
841 850	841 850	891 900	891 900	791 800	791 800	881 890	177 178
941 950	941 950	991 156000	991 140000	176021 030	160021 030	951 960	191 192
132001 010	116001 010	156101 110	140101 110	161 170	161 170	204201 210	241 242
133361 370	117361 370	271 280	271 280	181 190	181 190	301 310	267 268
601 610	601 610	441 450	441 450	201 210	201 210	401 410	281 282
641 650	641 650	521 530	521 530	341 350	341 350	491 500	299 300
134671 680	118671 680	571 580	571 580	431 440	431 440	661 670	333 334
135031 040	119031 040	631 640	631 640	461 470	461 470	671 680	335 336
541 550	541 550	641 650	641 650	501 510	501 510	761 770	353 354
701 710	701 710	921 930	921 930	711 720	711 720	205071 080	415 416
831 840	831 840	158381 390	142381 390	821 830	821 830	211 220	443 444
136611 620	120611 620	441 450	441 450	991 177000	991 161000	571 580	515 516
631 640	631 640	150021 030	143021 030	177281 290	161281 290	581 590	517 518
711 720	711 720	111 120	111 120	311 320	311 320	208211 220	643 644
781 790	781 790	221 230	221 230	551 560	551 560	281 290	657 658
791 800	791 800	351 360	351 360	178111 120	162111 120	321 330	665 666

Kassenschein- nummern		Titel- Nummern		Kassenschein- nummern		Titel- nummern		Kassenschein- nummern		Titel- nummern		Kassenschein- nummern		Titel- nummern	
213881	bis 890	181881	bis 890	234441	bis 450	202441	bis 450	261321	bis 330	229321	bis 330	283641	bis 650	251641	bis 650
214171	180	182171	180	721	730	721	730	461	470	461	470	681	690	681	690
261	270	261	270	771	780	771	780	741	750	741	750	791	800	791	800
341	350	341	350	235761	770	203761	770	751	760	751	760	891	900	891	900
451	460	451	460	771	780	771	780	841	850	841	850	921	930	921	930
511	520	511	520	236071	080	204071	080	901	910	901	910	951	960	951	960
571	580	571	580	081	090	081	090	262221	230	230221	230	961	970	961	970
921	930	921	930	401	410	401	410	301	310	301	310	264001	010	252001	010
951	960	951	960	761	770	761	770	371	380	371	380	011	020	011	020
215191	200	183191	200	851	860	851	860	521	530	521	530	071	080	071	080
521	530	521	530	237131	140	205131	140	691	700	691	700	131	140	131	140
621	630	621	630	721	730	721	730	263241	250	231241	250	171	180	171	180
701	710	701	710	731	740	731	740	491	500	491	500	411	420	411	420
881	890	881	890	861	870	861	870	264301	310	232301	310	471	480	471	480
216581	590	184581	590	901	910	901	910	431	440	431	440	511	520	511	520
831	840	831	840	233091	100	206091	100	661	670	661	670	731	740	731	740
871	880	871	880	341	350	341	350	691	700	691	700	791	800	791	800
217031	040	185031	040	751	760	751	760	265041	050	233041	050	861	870	861	870
041	050	041	050	239181	190	207181	190	531	540	531	540	285071	080	253071	080
141	150	141	150	361	370	361	370	551	560	551	560	281	290	281	290
151	160	151	160	511	520	511	520	631	640	631	640	331	340	331	340
191	200	191	200	731	740	731	740	641	650	641	650	361	370	361	370
211	220	211	220	240331	340	208331	340	841	850	841	850	371	380	371	380
391	400	391	400	481	490	481	490	266241	250	234241	250	471	480	471	480
401	410	401	410	241071	080	209071	080	321	330	321	330	531	540	531	540
401	410	401	410	231	240	231	240	381	390	381	390	591	600	591	600
531	540	531	540	321	330	321	330	741	750	741	750	601	610	601	610
601	610	601	610	571	580	571	580	871	880	871	880	641	650	641	650
711	720	711	720	242071	080	210071	080	961	970	961	970	691	700	691	700
771	780	771	780	501	510	501	510	267051	060	235051	060	771	780	771	780
218151	160	186151	160	601	610	601	610	251	260	251	260	891	900	891	900
181	190	181	190	761	770	761	770	811	820	811	820	286371	380	254371	380
421	430	421	430	831	840	831	840	911	920	911	920	287121	130	255121	130
501	510	501	510	871	880	871	880	268011	020	236011	020	431	440	431	440
551	560	551	560	901	910	901	910	611	620	611	620	461	470	461	470
631	640	631	640	981	990	981	990	641	650	641	650	751	760	751	760
681	690	681	690	243011	020	211011	020	761	770	761	770	288131	140	256131	140
761	770	761	770	081	090	081	090	269141	150	237141	150	231	240	231	240
831	840	831	840	111	120	111	120	661	670	661	670	351	360	351	360
851	860	851	860	211	220	211	220	991	270000	991	238000	641	650	641	650
871	880	871	880	221	230	221	230	270311	320	238311	320	781	790	781	790
219081	090	187081	090	231	240	231	240	781	790	781	790	971	980	971	980
151	160	151	160	301	310	301	310	271051	060	239051	060	289541	550	257541	550
211	220	211	220	311	320	311	320	671	680	671	680	721	730	721	730
561	570	561	570	321	330	321	330	681	686	681	686	292001	010	260000	010
721	730	721	730	331	340	331	340	991	272000	991	240000	181	190	181	190
891	900	891	900	611	620	611	620	272451	460	240451	460	341	350	341	350
941	950	941	950	731	740	731	740	831	840	831	840	431	440	431	440
220101	110	188101	110	741	750	741	750	841	850	841	850	641	650	641	650
481	490	481	490	244101	110	212101	110	921	930	921	930	731	740	731	740
491	500	491	500	141	150	141	150	273011	020	241011	020	751	760	751	760
761	770	761	770	151	160	151	160	311	320	311	320	771	780	771	780
821	830	821	830	161	170	161	170	381	390	381	390	951	960	951	960
221501	310	189301	310	321	330	321	330	521	530	521	530	293331	340	261331	340
331	340	331	340	431	440	431	440	801	810	801	810	381	390	381	390
581	590	581	590	461	470	461	470	941	950	941	950	651	660	651	660
601	610	601	610	491	500	491	500	274011	020	242011	020	821	830	821	830
731	740	731	740	651	660	651	660	181	190	181	190	294011	020	262011	020
222051	060	190051	060	761	770	761	770	275231	240	243231	240	111	120	111	120
961	970	961	970	245011	020	213011	020	381	390	381	390	191	200	191	200
223141	150	191141	150	031	040	031	040	411	420	411	420	521	530	521	530
591	600	591	600	081	090	081	090	781	790	781	790	295181	190	263181	190
641	650	641	650	191	200	191	200	931	940	931	940	331	340	331	340
681	690	681	690	491	500	491	500	911	950	911	950	381	390	381	390
711	720	711	720	551	560	551	560	276021	030	244021	030	421	430	421	430
781	790	781	790	611	620	611	620	371	380	371	380	481	490	481	490
851	860	851	860	661	670	661	670	901	910	901	910	861	870	861	870
871	880	871	880	246261	270	214261	270	961	970	961	970	881	890	881	890
881	890	881	890	801	810	801	810	277161	170	245161	170	931	940	931	940
901	910	901	910	951	960	951	960	221	230	221	230	296001	010	264001	010
931	940	931	940	247161	170	215161	170	671	680	671	680	131	140	131	140
224161	170	192161	170	341	350	341	350	691	700	691	700	311	320	311	320
181	190	181	190	351	360	351	360	871	880	871	880	391	400	391	400
271	280	271	280	251931	940	219931	940	278251	260	246251	260	611	620	611	620
451	460	451	460	941	950	941	950	331	340	331	340	651	660	651	660
641	650	641	650	252381	390	220381	390	811	820	811	820	297131	140	265131	140
801	810	801	810	551	560	551	560	279581	590	247581	590	291	300	291	300
225171	180	193171	180	561	570	561	570	280301	210	248201	210	301	310	301	310
581	590	581	590	571	580	571	580	211	220	211	220	351	360	351	360
911	920	911	920	801	810	801	810	391	400	391	400	411	420	411	420
991	220000	991	194000	951	960	951	960	401	410	401	410	421	430	421	430
226071	080	194071	080	253141	150	221141	150	451	460	451	460	431	440	431	440
371	380	371	380	221	230	221	230	501	510	501	510	451	460	451	460
391	400	391	400	281	290	281	290	571	580	571	580	461	470	461	470
681	690	681	690	341	350	341	350	661	670	661	670	471	480	471	480
911	920	911	920	401	410	401	410	691	700	691	700	481	490	481	490
981	990	981	990	411	420	411	420	771	780	771	780	501	510	501	510
227261	270	195261	270	671	680	671	680	781	790	781	790	551			

Kassenscheinnummern	Titelnummern	Kassenscheinnummern	Titelnummern
303771 bis 780	271771 bis 780	334311 bis 320	296063 und 061
921 930	921 930	371 380	075 076
951 960	951 960	631 640	127 128
804031 040	272031 040	831 840	167 168
481 490	481 490	981 990	197 198
621 630	621 630	335061 070	213 214
771 780	771 780	191 200	239 240
781 790	781 790	251 260	251 252
811 820	811 820	381 390	277 278
821 830	821 830	511 520	303 304
911 920	911 920	621 630	325 326
981 990	981 990	661 670	333 334
991 305000	991 273000	711 720	343 344
805201 210	273201 210	851 860	371 372
381 390	381 390	861 870	373 374
511 520	511 520	921 930	385 386
651 660	651 660	941 950	389 390
691 700	691 700	336061 070	413 414
741 750	741 750	081 090	417 418
806151 160	274151 160	521 530	505 506
261 270	261 270	761 770	553 554
281 290	281 290	861 870	573 574
391 400	391 400	881 890	577 578
421 430	421 430	941 950	589 590
431 440	431 440	337391 400	679 680
521 530	521 530	501 510	701 702
551 560	551 560	561 570	713 714
621 630	621 630	581 590	717 718
691 700	691 700	338041 050	800 810
711 720	711 720	241 250	849 850
751 760	751 760	361 370	873 874
771 780	771 780	621 630	925 926
781 790	781 790	631 640	927 928
791 800	791 800	711 720	943 944
821 830	821 830	731 740	947 948
831 840	831 840	761 770	953 954
841 850	841 850	841 850	969 970
911 920	911 920	891 900	979 980
921 930	921 930	901 910	981 982
307041 050	275041 050	339411 420	297083 084
131 140	131 140	441 450	089 090
161 170	161 170	691 700	139 140
261 270	261 270	721 730	145 146
481 490	481 490	811 820	163 164
641 650	641 650	841 850	169 170
804021 030	276021 030	310011 020	203 204
831 840	831 840	371 380	275 276
841 850	841 850	391 400	279 280
851 860	851 860	631 640	327 328
309051 060	277051 060	341291 300	459 460
131 140	131 140	301 310	461 462
331 340	331 340	591 600	519 520
631 640	631 640	342011 020	603 604
641 650	641 650	101 110	621 622
810001 010	278001 010	271 280	655 656
021 030	021 030	421 430	685 686
191 200	191 200	571 580	715 716
261 270	261 270	891 900	779 780
401 410	401 410	343481 440	887 888
441 450	441 450	501 510	901 902
901 910	901 910	891 900	979 980
961 970	961 970	344061 070	298013 014
811001 010	279001 010	141 150	029 030
051 060	051 060	151 160	031 032
061 070	061 070	481 490	097 098
261 270	261 270	531 540	107 108
291 300	291 300	961 970	193 194
631 640	631 640	345011 020	203 204
791 800	791 800	051 060	211 212
941 950	941 950	271 280	255 256
312101 110	280101 110	801 810	361 362
161 170	161 170	871 880	375 376
501 510	501 510	891 900	379 380
326791 800	284599 und 560	951 960	391 392
961 970	593 594	348191 200	439 440
327061 070	613 614	601 610	521 522
411 420	683 684	611 620	523 524
328061 070	813 814	821 830	565 566
281 290	857 858	871 880	575 576
291 300	859 860	347171 180	635 636
331 340	867 868	441 450	689 690
371 380	875 876	461 470	693 694
481 490	897 898	471 480	695 696
631 640	927 928	571 580	715 716
691 700	939 940	741 750	749 750
841 850	969 970	831 840	767 768
951 960	991 992	841 850	769 770
329191 200	285039 040	851 860	771 772
241 250	049 050	348061 070	813 814
371 380	075 076	101 110	821 822
571 580	115 116	151 160	831 832
711 720	143 144	349071 080	299015 016
871 880	175 176	231 240	047 048
931 940	187 188	341 350	069 070
330251 260	251 252	351 360	071 072
361 370	273 274	361 370	073 074
981 990	397 398	371 380	075 076
831011 020	403 404	641 650	129 130
021 030	405 406	851 860	171 172
131 140	427 428	961 970	193 194
151 160	431 432	350261 270	253 254
591 600	519 520	341 350	269 270
811 820	563 564	711 720	343 344
821 830	565 566	721 730	345 346
861 870	573 574	731 740	347 348
832011 020	603 604	921 930	385 386
291 300	659 660	351231 240	447 448
381 390	677 678	241 250	449 450
391 400	679 680	361 370	473 474
401 410	681 682	371 380	475 476
561 570	713 714	721 730	545 546
881 890	777 778	781 790	557 558
033111 120	823 824	971 980	595 596
151 160	831 832	352981 990	797 798
321 330	865 866	353201 210	841 842
411 420	883 884	611 620	923 924
471 480	895 896	621 630	925 926
541 550	909 910	721 730	945 946
611 620	923 924	354131 140	800027 028
761 770	953 954	141 150	029 030
831 840	967 968	151 160	031 032
834081 090	286017 018	161 170	033 034
231 240	047 048	221 230	045 046

Kassenscheinnummern	Titelnummern	Kassenscheinnummern	Titelnummern
354741 bis 750	30149 und 150	354381 bis 390	300877 und 878
355051 060	211 212	551 560	911 912
061 070	213 214	561 570	913 914
191 200	239 240	831 840	967 968
501 510	301 302	359101 110	301021 022
631 640	327 328	281 290	057 058
641 650	329 330	521 530	105 106
681 690	337 338	871 880	175 176
861 870	373 374	360021 030	205 206
356011 020	403 404	031 040	207 208
021 030	405 406	041 050	209 210
051 060	411 412	051 060	211 212
071 080	415 416	071 080	215 216
091 100	419 420	131 140	227 228
101 110	421 422	181 190	237 238
131 140	427 428	201 210	241 242
141 150	429 430	251 260	251 252
151 160	431 432	281 290	257 258
221 230	445 446	311 320	263 264
241 250	449 450	321 330	265 266
341 350	469 470	331 340	267 268
371 380	475 476	431 440	287 288
381 390	477 478	511 520	303 304
461 470	493 494	561 570	313 314
501 510	501 502	591 600	319 320
531 540	507 508	621 630	325 326
811 820	563 564	631 640	327 328
841 850	569 570	681 690	337 338
881 890	577 578	361041 050	409 410
891 900	579 580	481 490	497 498
901 910	581 582	551 560	511 512
961 970	593 594	591 600	519 520
971 980	595 596	781 790	557 558
357051 060	611 612	791 800	569 560
061 070	613 614	801 810	561 562
081 090	617 618	861 870	573 574
201 210	641 642	362021 030	605 606
291 300	659 660	141 150	629 630
341 350	669 670	211 220	643 644
371 380	675 676	361 370	673 674
571 580	716 717	491 500	699 700
801 810	761 762	741 750	749 750
811 820	763 764	781 790	757 758
821 830	765 766	861 870	773 774
831 840	767 768	363181 190	837 838
871 880	775 776	201 210	841 842
881 890	777 778	601 610	921 922
911 920	783 784	731 740	947 948
921 930	785 786	851 860	971 972
941 950	789 790	901 910	981 982
951 960	791 792	961 970	993 994
961 970	793 794		
991 858000	799 800		

Ausgabe 6. Oktober 1943

Kassenscheinnummern	Titelnummern	Kassenscheinnummern	Titelnummern
864071 bis 080	802071 bis 080	373661 bis 670	311661 bis 670
271 280	271 280	851 860	851 860
281 290	281 290	901 910	901 910
381 390	381 390	921 930	921 930
731 740	731 740	374111 120	312111 120
821 830	821 830	251 260	251 260
85021 030	803021 030	421 430	421 430
081 090	081 090	511 520	511 520
171 180	171 180	641 650	641 650
231 240	231 240	811 820	811 820
511 520	511 520	861 870	861 870
551 560	551 560	375001 070	313001 070
691 700	691 700	511 520	511 520
881 890	881 890	551 560	551 560
366191 200	804191 200	901 910	901 910
571 580	571 580	981 990	981 990
681 690	681 690	376221 230	314221 230
881 890	881 890	251 260	251 260
867011 020	805011 020	381 390	381 390
021 030	021 030	421 430	421 430
031 040	031 040	471 480	471 480
511 520	511 520	671 680	671 680
521 530	521 530	377161 170	815161 170
671 680	671 680	291 300	291 300
921 930	921 930	421 430	421 430
868071 080	306071 080	691 700	691 700
141 150	141 150	378171 180	316171 180
201 210	201 210	201 210	201 210
211 220	211 220	221 230	221 230
281 290	281 290	311 320	311 320
369101 110	807101 110	321 330	321 330
161 170	161 170	571 580	571 580
171 180	171 180	661 670	661 670
251 260	251 260	701 710	701 710
371 380	371 380	741 750	741 750
411 420	411 420	851 860	851 860
531 540	531 540	379041 050	317041 050
601 610	601 610	381 390	381 390
871 880	871 880	411 420	411 420
370011 020	808011 020	380081 090	318081 090
061 070	061 070	101 110	101 110
091 100	091 100	181 190	181 190
131 140	131 140	231 240	231 240
221 230	221 230	271 280	271 280

Kassenscheinnummern	Titelnummern	Kassenscheinnummern	Titelnummern	Kassenscheinnummern	Titelnummern	Kassenscheinnummern	Titelnummern
382801 bis 810	320801 bis 810	398321 bis 330	336321 bis 330	421571 bis 580	359571 bis 580	454231 bis 240	381247 und 248
881 890	881 890	761 770	761 770	711 720	711 720	291 300	259 260
971 980	971 980	981 990	981 990	422081 090	360081 090	301 310	261 262
383041 040	321031 040	399131 140	837131 140	151 160	151 160	351 360	271 272
1 170	161 170	141 150	141 150	181 190	181 190	361 370	273 274
221 230	221 230	221 230	221 230	201 210	201 210	571 580	315 316
311 320	311 320	421 430	421 430	431 440	431 440	661 670	333 334
371 380	371 380	431 440	431 440	701 710	701 710	681 690	337 338
381 390	381 390	771 780	771 780	861 870	861 870	851 860	371 372
391 400	391 400	831 840	831 840	423041 050	361041 050	941 950	389 390
501 510	501 510	961 970	961 970	151 160	151 160	961 970	393 394
701 710	701 710	400121 130	838121 130	601 610	601 610	455001 010	401 402
3842 1 260	322251 260	261 270	261 270	681 690	681 690	051 060	411 412
311 320	311 320	351 360	351 360	440511 520	378503 und 504	301 310	461 462
341 350	341 350	601 610	601 610	541 550	509 510	381 390	477 478
371 380	371 380	401011 020	839011 020	601 610	521 522	591 600	519 520
381 390	381 390	071 080	071 080	641 650	529 530	611 620	523 524
411 420	411 420	271 280	271 280	671 680	535 536	741 750	549 550
421 430	421 430	311 320	311 320	831 840	567 568	751 760	551 552
451 460	451 460	541 550	541 550	971 980	585 586	801 810	561 562
521 530	521 530	561 570	561 570	441031 080	607 608	821 830	565 566
551 560	551 560	641 650	641 650	051 060	611 612	831 840	567 568
901 910	901 910	811 820	811 820	261 270	705 706	458041 050	609 610
991 385000	991 323000	911 920	911 920	521 530	705 706	054 060	611 612
885001 010	823001 010	971 980	971 980	551 560	711 712	081 090	617 618
161 170	161 170	991 402000	991 340000	641 650	729 730	161 170	633 634
261 270	261 270	402041 050	840041 050	801 810	761 762	351 360	671 672
311 320	311 320	201 210	201 210	811 820	763 764	371 380	675 676
461 470	461 470	271 280	271 280	931 940	787 788	481 490	697 698
471 480	471 480	281 290	281 290	941 950	789 790	531 540	707 708
671 680	671 680	461 470	461 470	442201 210	841 842	541 550	709 710
751 760	751 760	581 590	581 590	361 370	873 874	811 820	763 764
886001 090	824001 090	403071 080	841071 080	681 690	937 938	921 930	785 786
111 120	111 120	091 100	091 100	861 870	973 974	457041 050	809 810
321 330	321 330	141 150	141 150	941 950	989 990	221 230	845 846
561 570	561 570	251 260	251 260	443021 030	379005 006	231 240	847 848
621 630	621 630	261 270	261 270	211 220	043 044	531 540	907 908
651 660	651 660	301 310	301 310	261 270	053 054	791 800	959 960
881 890	881 890	501 600	591 600	861 870	173 174	821 830	965 966
887321 330	325321 330	404151 160	842151 160	891 900	179 180	941 950	989 990
421 430	421 430	171 180	171 180	444301 310	261 262	458001 090	882017 018
561 570	561 570	521 530	521 530	421 430	285 286	121 130	025 026
661 670	661 670	571 580	571 580	441 450	289 290	241 250	049 050
721 730	721 730	591 600	591 600	471 480	295 296	381 390	077 078
781 790	781 790	761 770	761 770	791 800	359 360	511 520	103 104
951 960	951 960	405461 470	843461 470	811 820	363 364	711 720	143 144
961 970	961 970	611 620	611 620	901 910	381 382	459321 330	265 266
888281 290	826281 290	661 670	661 670	445031 040	407 408	461 470	283 284
321 330	321 330	771 780	771 780	151 160	431 432	531 540	307 308
561 570	561 570	781 790	781 790	211 220	443 444	460081 090	417 418
661 670	661 670	801 810	801 810	301 310	461 462	191 200	439 440
741 750	741 750	991 406000	991 344000	446081 090	617 618	231 240	447 448
889061 070	827061 070	406031 040	844031 040	151 160	631 632	251 260	451 452
111 120	111 120	361 370	361 370	171 180	635 636	401 410	481 482
141 150	141 150	381 390	381 390	201 210	641 642	421 430	485 486
161 170	161 170	441 450	441 450	311 320	663 664	491 500	499 500
261 270	261 270	561 570	561 570	361 370	673 674	661 670	533 534
351 360	351 360	611 620	611 620	381 390	677 678	861 870	573 574
521 530	521 530	631 640	631 640	521 530	705 706	461001 010	601 602
531 540	531 540	781 790	781 790	581 590	717 718	221 230	645 646
551 560	551 560	871 880	871 880	721 730	745 746	231 240	647 648
781 790	781 790	407041 050	845041 050	861 870	773 774	261 270	653 654
821 830	821 830	091 100	091 100	921 930	785 786	401 500	699 700
891 900	891 900	221 230	221 230	971 980	795 796	661 670	733 734
911 920	911 920	281 290	281 290	447051 060	811 812	801 810	761 762
890281 290	828281 290	861 870	861 870	191 200	839 840	811 820	763 764
441 450	441 450	408161 170	846161 170	231 240	847 848	841 850	769 770
801 810	801 810	321 330	321 330	291 300	859 860	851 860	771 772
881 890	881 890	431 440	431 440	321 330	865 866	921 930	785 786
891171 180	829171 180	631 640	631 640	341 350	869 870	462151 160	831 832
201 210	201 210	409231 240	847231 240	491 500	899 900	251 260	851 852
261 270	261 270	301 310	301 310	561 570	913 914	511 520	903 904
861 870	861 870	413781 790	851781 790	691 700	939 940	521 530	905 906
941 950	941 950	931 940	931 940	831 840	967 968	681 690	937 938
892051 060	830051 060	414111 120	852111 120	881 890	977 978	861 870	973 974
111 120	111 120	141 150	141 150	448111 120	880023 024	891 900	979 980
281 290	281 290	211 220	211 220	211 220	043 044	463021 030	883025 006
471 480	471 480	271 280	271 280	561 570	113 114	061 070	013 014
741 750	741 750	391 400	391 400	611 620	123 124	461 470	093 094
811 820	811 820	501 510	501 510	631 640	127 128	471 480	095 096
893071 080	831071 080	551 560	551 560	721 730	145 146	511 520	103 104
161 170	161 170	561 570	561 570	811 820	163 164	561 570	113 114
571 580	571 580	881 890	881 890	871 880	175 176	811 820	163 164
731 740	731 740	415361 370	853361 370	449001 010	201 202	981 990	197 198
894451 460	832451 460	551 560	551 560	081 090	217 218	464091 100	219 220
481 490	481 490	571 580	571 580	101 110	221 222	211 220	243 244
561 570	561 570	601 610	601 610	151 160	231 232	451 460	291 292
581 590	581 590	731 740	731 740	191 200	239 240	501 510	301 302
611 620	611 620	416601 610	854601 610	731 740	347 348	601 610	321 322
771 780	771 780	851 860	851 860	761 770	353 354	831 840	367 368
871 880	871 880	417031 040	855031 040	911 920	383 384	901 910	381 382
951 960	951 960	081 090	081 090	991 450000	399 400	465121 130	425 426
895031 040	839031 040	091 100	091 100	450171 180	435 436	201 210	441 442
211 220	211 220	151 160	151 160	521 530	505 506	541 550	509 510
331 340	331 340	211 220	211 220	751 760	551 552	551 560	511 512
461 470	461 470	231 240	231 240	841 850	569 570	841 850	569 570
471 480	471 480	421 430	421 430	891 900	579 580	466231 240	647 648
581 590	581 590	451 460	451 460	451061 070	613 614	311 320	663 664
751 760	751 760	611 620	611 620	411 420	683 684	411 420	683 684
801 810	801 810	681 690	681 690	451 460	691 692	441 450	689 690
821 830	821 830	771 780	771 780	561 570	713 714	461 470	693 694
851 860	851 860	871 880	871 880	621 630	725 726	701 710	741 742
871 880	871 880	418001 010	856001 010	631 640	727 728	811 820	763 764
901 910	901 910	111 120	111 120	731 740	747 748	467021 030	805 806
911 920	911 920	201 210	201 210	821 830	765 766	101 110	821 822
921 930	921 930	419541 550	857541 550	881 890	777 778	211 220	843 844
896071 080	834071 080	591 600	591				

Ausgabe 6. Oktober 1944

Kassenscheinnummern	Titelnummern	Kassenscheinnummern	Titelnummern
468081 bis 090	384081 bis 090	482211 bis 220	398211 bis 220
171 180	171 180	484501 510	400501 510
181 190	181 190	861 870	861 870
271 280	271 280	485021 030	401021 030
461 470	461 470	041 050	041 050
471 480	471 480	091 100	091 100
541 550	541 550	201 210	201 210
611 620	611 620	401 410	401 410
741 750	741 750	491 500	491 500
881 890	881 890	501 510	501 510
469181 190	385181 190	601 610	601 610
261 270	261 270	711 720	711 720
351 360	351 360	731 740	731 740
561 570	561 570	751 760	751 760
681 690	681 690	821 830	821 830
751 760	751 760	851 860	851 860
781 790	781 790	931 940	931 940
470031 040	386031 040	486051 060	402051 060
141 150	141 150	151 160	151 160
231 240	231 240	371 380	371 380
261 270	261 270	481 490	481 490
301 310	301 310	681 690	681 690
401 410	401 410	691 700	691 700
441 450	441 450	487021 030	408021 030
681 690	681 690	251 260	251 260
871 880	871 880	341 350	341 350
901 910	901 910	411 420	411 420
921 930	921 930	511 520	511 520
471001 010	387001 010	571 580	571 580
111 120	111 120	931 940	931 940
181 190	181 190	961 970	961 970
461 470	461 470	488271 280	404271 280
471 480	471 480	371 380	371 380
481 490	481 490	481 490	481 490
531 540	531 540	541 550	541 550
801 810	801 810	991 489000	991 405000
981 990	981 990	489001 010	405001 010
472031 040	388031 040	151 160	151 160
091 100	091 100	201 210	201 210
141 150	141 150	371 380	371 380
151 160	151 160	495011 020	411011 020
161 170	161 170	081 090	081 090
251 260	251 260	091 100	091 100
271 280	271 280	221 230	221 230
351 360	351 360	281 290	281 290
501 510	501 510	451 460	451 460
681 690	681 690	461 470	461 470
711 720	711 720	511 520	511 520
761 770	761 770	611 620	611 620
771 780	771 780	791 800	791 800
791 800	791 800	496041 050	412041 050
473041 050	309041 050	141 150	141 150
931 940	931 940	221 230	221 230
474091 100	390091 100	321 330	321 330
101 110	101 110	561 570	561 570
211 220	211 220	781 790	781 790
311 320	311 320	497111 120	413111 120
321 330	321 330	141 150	141 150
361 370	361 370	181 190	181 190
431 440	431 440	321 330	321 330
451 460	451 460	521 530	521 530
471 480	471 480	611 620	611 620
501 510	501 510	691 700	691 700
531 540	531 540	771 780	771 780
691 700	691 700	781 790	781 790
801 810	801 810	841 850	841 850
831 840	831 840	891 900	891 900
961 970	961 970	498111 120	414111 120
475101 110	391101 110	161 170	161 170
141 150	141 150	291 300	291 300
171 180	171 180	341 350	341 350
271 280	271 280	411 420	411 420
281 290	281 290	499011 020	415011 020
291 300	291 300	041 050	041 050
441 450	441 450	271 280	271 280
531 540	531 540	301 310	301 310
691 700	691 700	311 320	311 320
761 770	761 770	321 330	321 330
871 880	871 880	351 360	351 360
476011 020	392011 020	381 390	381 390
101 110	101 110	411 420	411 420
171 180	171 180	601 610	601 610
181 190	181 190	741 750	741 750
191 200	191 200	751 760	751 760
361 370	361 370	761 770	761 770
901 910	901 910	891 900	891 900
477041 050	393041 050	901 910	901 910
091 100	091 100	921 930	921 930
241 250	241 250	931 940	931 940
251 260	251 260	500091 100	416091 100
431 440	431 440	261 270	261 270
441 450	441 450	321 330	321 330
671 680	671 680	381 390	381 390
731 740	731 740	571 580	571 580
791 800	791 800	941 950	941 950
941 950	941 950	501041 050	417041 050
951 960	951 960	251 260	251 260
478061 070	394061 070	301 310	301 310
081 090	081 090	431 440	431 440
921 930	921 930	501 510	501 510
991 479000	991 395000	521 530	521 530
479061 070	395061 070	531 540	531 540
091 100	091 100	711 720	711 720
181 190	181 190	502041 050	418041 050
291 300	291 300	091 100	091 100
301 310	301 310	141 150	141 150
551 560	551 560	181 190	181 190
641 650	641 650	201 210	201 210
741 750	741 750	321 330	321 330
821 830	821 830	381 390	381 390
851 860	851 860	391 400	391 400
961 970	961 970	441 450	441 450
480221 230	396221 230	471 480	471 480
311 320	311 320	481 490	481 490
351 360	351 360	551 560	551 560
521 530	521 530	601 610	601 610
651 660	651 660	631 640	631 640
911 920	911 920	921 930	921 930
481041 050	397041 050	941 950	941 950
751 760	751 760	503261 270	419261 270
482001 010	398001 010	461 470	461 470

Kassenscheinnummern	Titelnummern	Kassenscheinnummern	Titelnummern
503531 bis 540	419531 bis 540	541601 bis 610	455921 und 922
601 610	601 610	671 680	935 936
711 720	711 720	771 780	955 956
761 770	761 770	781 790	957 958
504041 050	420041 050	861 870	973 974
061 070	061 070	891 900	979 980
151 160	151 160	941 950	989 990
181 190	181 190	542291 300	456059 060
231 240	231 240	601 610	121 122
351 360	351 360	631 640	127 128
401 410	401 410	661 670	133 134
451 460	451 460	711 720	143 144
521 530	521 530	781 790	157 158
821 830	821 830	881 890	177 178
851 860	851 860	543021 030	205 206
941 950	941 950	091 100	249 250
505111 120	421111 120	191 200	239 240
201 210	201 210	281 290	257 258
281 290	281 290	401 410	281 282
391 400	391 400	531 540	307 308
461 470	461 470	571 580	315 316
561 570	561 570	671 680	335 336
881 890	881 890	751 760	351 352
891 900	891 900	771 780	355 356
931 940	931 940	811 820	363 364
506061 070	422061 070	821 830	365 366
071 080	071 080	544081 090	417 418
261 270	261 270	161 170	433 434
271 280	271 280	171 180	435 436
491 500	491 500	351 360	471 472
571 580	571 580	451 460	491 492
891 900	891 900	471 480	495 496
981 990	981 990	581 590	517 518
507021 030	423021 030	601 610	521 522
121 130	121 130	701 710	541 542
131 140	131 140	891 900	579 580
351 360	351 360	951 960	591 592
391 400	391 400	545011 020	603 604
521 530	521 530	361 370	673 674
571 580	571 580	471 480	695 696
591 600	591 600	531 540	707 708
811 820	811 820	611 620	723 724
508101 110	424101 110	801 810	761 762
151 160	151 160	951 960	791 792
161 170	161 170	546011 020	803 804
201 210	201 210	061 070	813 814
271 280	271 280	071 080	815 816
311 320	311 320	261 270	853 854
491 500	491 500	321 330	865 866
601 610	601 610	441 450	889 890
611 620	611 620	561 570	913 914
731 740	731 740	651 660	931 932
981 990	981 990	691 700	939 940
509041 050	425041 050	721 730	945 946
291 300	291 300	771 780	955 956
341 350	341 350	831 840	967 968
441 450	441 450	891 900	979 980
571 580	571 580	547111 120	457023 024
731 740	731 740	231 240	047 048
771 780	771 780	251 260	051 052
991 510000	991 426000	461 470	093 094
510321 330	426321 330	511 520	103 104
331 340	331 340	551 560	111 112
351 360	351 360	731 740	147 148
371 380	371 380	751 760	151 152
481 490	481 490	841 850	169 170
841 850	841 850	911 920	183 184
991 510000	991 427000	931 940	187 188
511071 080	427071 080	961 970	193 194
101 110	101 110	971 980	195 196
151 160	151 160	548041 050	209 210
461 470	461 470	051 060	211 212
601 610	601 610	221 230	245 246
631 640	631 640	251 260	251 252
741 750	741 750	511 520	303 304
901 910	901 910	531 540	307 308
512241 250	428241 250	711 720	343 344
431 440	431 440	741 750	349

Kassenscheinnummern	Titelnummern	Kassenscheinnummern	Titelnummern
553361 bis 370	458273 und 274	557781 bis 790	459157 und 158
721 730	345 348	941 950	189 190
741 750	349 350	971 980	195 196
851 860	371 372	558181 190	237 238
901 910	381 382	741 750	349 350
554071 080	415 416	771 780	355 356
221 230	445 446	871 880	375 376
411 420	483 484	559061 070	413 414
471 480	495 496	251 260	451 452
531 540	507 508	371 380	475 476
611 620	523 524	441 450	489 490
671 680	535 536	561 570	513 514
731 740	557 558	591 600	519 520
555111 120	623 624	721 730	545 546
121 130	625 626	801 810	561 562
131 140	627 628	911 920	583 584
141 150	629 630	951 960	591 592
151 160	631 632	981 990	597 598
161 170	633 634	560081 090	617 618
171 180	635 636	131 140	627 628
401 410	681 682	351 360	671 672
421 430	685 686	391 400	679 680
501 510	701 702	601 610	721 722
521 530	705 706	801 810	761 762
621 630	725 726	861 870	773 774
711 720	743 744	881 890	777 778
801 810	761 762	561061 010	801 802
891 900	779 780	041 050	809 810
931 940	787 788	081 090	817 818
556041 050	809 810	131 140	827 828
181 190	837 838	271 280	855 856
301 310	861 862	521 530	905 906
721 730	945 946	591 600	919 920
811 820	963 964	781 790	957 958
921 930	985 986	841 850	969 970
931 940	987 988	562001 010	460001 002
557181 190	459037 038	541 550	109 110
211 220	043 044	551 560	111 112
261 270	053 054	681 690	137 138
331 340	067 068	691 700	139 140
411 420	083 084	721 730	145 146
431 440	087 088	901 910	181 182
491 500	099 100	563121 130	225 226
631 640	127 128	181 190	237 238
661 670	133 134	201 210	241 242

Kassenscheinnummern	Titelnummern	Kassenscheinnummern	Titelnummern
563231 bis 240	247 und 248	567141 bis 150	461029 und 030
241 250	249 250	151 160	031 032
301 310	261 262	201 210	041 042
561 570	313 314	431 440	087 088
761 770	353 354	561 570	113 114
791 800	359 360	571 580	115 116
564021 030	405 406	641 650	129 130
041 050	409 410	981 990	197 198
071 080	415 416	568431 440	287 288
121 130	425 426	451 460	291 292
241 250	449 450	561 570	313 314
251 260	451 452	611 620	323 324
201 300	459 460	981 990	397 398
491 500	499 500	991 569000	399 400
721 730	545 546	569101 110	421 422
791 800	559 560	381 390	477 478
991 565000	599 600	441 450	489 490
565051 060	611 612	451 460	491 492
141 150	629 630	541 550	509 510
311 320	663 664	551 560	511 512
461 470	693 694	661 670	533 534
671 680	735 736	951 960	591 592
711 720	743 744	570001 010	601 602
771 780	755 756	101 110	621 622
566011 020	803 804	221 230	645 646
031 040	807 808	661 670	733 734
041 050	809 810	711 720	743 744
071 080	815 816	911 920	783 784
171 180	835 836	981 990	797 798
181 190	837 838	571011 020	803 804
351 360	871 872	101 110	821 822
431 440	887 888	311 320	863 864
671 680	935 936	401 410	881 882
751 760	951 952	531 540	907 908
841 850	969 970	541 550	909 910
567131 140	461027 028	731 740	947 948

Die die obigen Nummern tragenden Kassenscheine müssen mit Coupons Nrn. 6 u. ff. versehen sein.

Aus Auftrag:
Schweizerische Kreditanstalt.

Luzerner Kantonalbank

(Staatsgarantie)

Kündigung

Wir kündigen hiermit alle vom 1. Januar bis 31. März 1946 kündbar werdenden **Obligationen** unseres Institutes auf sechs Monate zur Rückzahlung.

Dagegen offerieren wir den Inhabern solcher Titel bis auf weiteres die

Konversion

in 3%-Obligationen auf 5 bis 8 Jahre fest, soweit Konvenienz,

unter Verrechnung des alten Zinssatzes bis zum Ablauf der Kündigungsfrist. *Für gekündigte und nicht konvertierte Titel hört die Verzinsung nach Ablauf der Kündigungsfrist auf.*

Die

Ausgabe gegen bar

erfolgt zu 3% auf 6 bis 10 Jahre fest, soweit Konvenienz.

Luzern, den 22. Dezember 1945. Die Direktion.

Lz 174

Schenken Sie

Ihren guten Kunden unseren 8 farbigen

ATLAS

Wandkalender

mit 13 Weltatlasblättern im Format 270 x 270 mm und einer Karte Deutschlands mit den Besetzungszonen.

Alfred Weber AG.
Bern, Tel. 5 53 55

Prompt Lieferbar: Q 395

Hochglanz-

Bodenwische A

beste Vorkriegsqualität, in Kesseln zu Fr. 4.85 per Kilo. Grossbesteller Rabatt. Muster gratis.

Verkaufsagentur B. I. B.
Basel S, Postfach 8.
Telephon (061) 2 23 78.

Metall- und Kartonpackungen



Ernst & Co Blechdosenfabrik
Kusnacht (Zürich)

Zahlungsabkommen

zwischen der Schweiz und den Niederlanden

Der Text dieses am 24. Oktober 1945 abgeschlossenen Abkommens sowie der diesbezüglichen BRB und Verfügung des EVD kann in Form eines Separatabzuges zum Preise von 35 Rp. (einschliesslich Porto) bezogen werden. Versand gegen Voreinzahlung auf Postscheckrechnung III 5600, Schweizerisches Handelsamtsblatt, Effingerstrasse 3, Bern.

Persönlichkeit

In führendes Unternehmen der Auto-Zubehörbranche wird

zur selbständigen Leitung der Abteilungen Einkauf, Lager und Verkauf gesucht, befähigt zur Kalkulation und versiert im Umgang mit Lieferanten und mit der Kundschaft. Bewerber müssen sich darüber ausweisen können, dass sie ähnliche Positionen schon mit Erfolg bekleidet haben. Perfekt Deutsch und Französisch Bedingung, englische Sprachkenntnisse erwünscht. 612

Entsprechend bezahlte Dauerposition mit guten Entwicklungsmöglichkeiten. Handgeschriebene Bewerbungen mit Lichtbild, Zeugniskopien und Angabe von Referenzen sind einzureichen unter Chiffre P 11411 Y an Publicitas Bern.

HÔPITAL DE DELÉMONT

Emprunt de 4% de fr. 300 000 de 1934

Conformément aux conditions d'amortissement, les obligations suivantes de l'emprunt susindiqué sont sorties au tirage et sont remboursables à partir du 1^{er} avril 1946 au domicile de la Banque cantonale de Berne, succursale de Delémont, date à laquelle elles cesseront de porter intérêt:

N° 11	125	226	258	387	412	439	472	514	542
12	126	227	265	368	415	441	473	518	544
20	182	228	271	376	418	448	474	519	545
22	183	236	289	378	417	448	475	522	546
29	193	238	325	382	423	457	478	523	547
49	195	242	340	383	425	462	484	526	552
70	204	244	342	384	428	483	486	530	553
71	210	245	358	397	431	484	487	531	554
90	211	248	361	398	432	486	489	536	555
116	212	255	366	409	437	479	492	539	557

Delémont, le 19 décembre 1945.

Le conseil d'administration
de l'Hôpital

I 37

Kanton Luzern

3 1/2%-Anleihe 1937 von Fr. 20 000 000

Auf 31. März 1946 wird die vierte Amortisationsserie der 3 1/2%-Staatsanleihe 1937 von Fr. 20 000 000 mit Fr. 500 000 zur Rückzahlung gelangen. Es sind biefür folgende 500 Obligationen ausgelost worden:

Nummern	Nummern	Nummern
2301—2320	7781—7800	17261—17280
2481—2500	8181—8200	17641—17660
2681—2700	12901—12920	18701—18720
2981—3000	13301—13320	18761—18780
4321—4340	13321—13340	19281—19300
5701—5720	13341—13360	19921—19940
5901—5920	14541—14560	19941—19960
6641—6660	15981—16000	
7481—7500	16841—16860	

Die Rückzahlung dieser Obligationen erfolgt für den Inhaber sponenfrei gegen Einlieferung der Titel und der nicht verfallenen Coupons bei der Staatskasse des Kantons Luzern, an den Kassen der Luzerner Kantonalbank in Luzern und ihren Zweiganstalten sowie an den Kassen der dem Verband schweizerischer Kantonalbanken oder dem Kartell schweizerischer Banken angehörenden Institute.

Mit dem Rückzahlungstermin hört die Verzinsung der Obligationen auf.

Von den bisher ausgelosten Titeln sind bis heute die Nummern 18405/14, 18417 und 19912/15 zu nominal je Fr. 1000 nicht zur Vorweisung gelangt. Lz 185

Luzern, den 22. Dezember 1945. Der Finanzdirektor: Emmenegger.

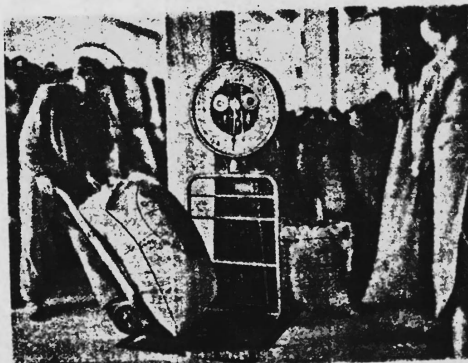
Gute Verpackung auch heute noch möglich!



Säcke aus Jute-, Baumwoll- und Leinen-Gewebe
Kriegsbedingte Ersatzgewebe aus Mischgarnen, Papiergarnen, Kanatside usw.
Filter- und Obstpreßtücher
An- und Verkauf gebrauchter Säcke und Gewebe-Emballagen
Modern eingerichtete Flickerei für gebrauchte Säcke, Filtertücher und Preßtücher

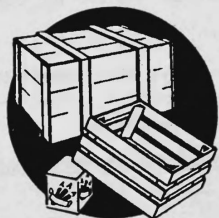
P.&O. FISCHER
Sackfabrik

ROMAUSHORN
TEL. 509
gegr. 1862



BERKEL-WAAGEN-Fabrik, Zürich-Allstetten
Hohlstraße 535
Telefon 25 53 01

BESSEREN
ERTRAG
RASCHERE
KONTROLLE
ERSTAUNLICHE
LEISTUNG



KÜBELFABRIK CHUR AG. CHUR

Telephon (081) 22334

Wir offerieren zu günstigen Preisen und in tadelloser Ausführung:

KÜBEL, Eimer und Ständer
für Konfitüre, Fett, Sauerkraut, Seife usw.

KISTEN und Harasse
für Bahn- und Postversand, in jeder gewünschten Ausführung.



Gebr. E. & H. Schlittler

Korken- und Kunstkorkfabrik
NÄFELS (Glarus)
Telephon (058) 44150

C. BERTOSSA, ZÜRICH

Telephon 23 61 81, Claridenstraße 43

- VERPACKUNGSGESCHÄFT
- KISTENFABRIK

SPEZIALITÄT: Ueberssee-Verpackung jeder Art von Waren (Exportartikel, Bilder, Möbel, Porzellan, Maschinen). Lieferung von Packmaterial.

 <p>Säcke jeder Art und Größe</p>  <p>A. B. ZIHLER Sackfabrik BERN</p>	 <p>Plachen aus rein gutem, wasserdicht imprägniertem Segel.</p> 	 <p>Säcke jeder Art und Größe</p>  <p>A. B. ZIHLER Sackfabrik BERN</p>
---	---	---

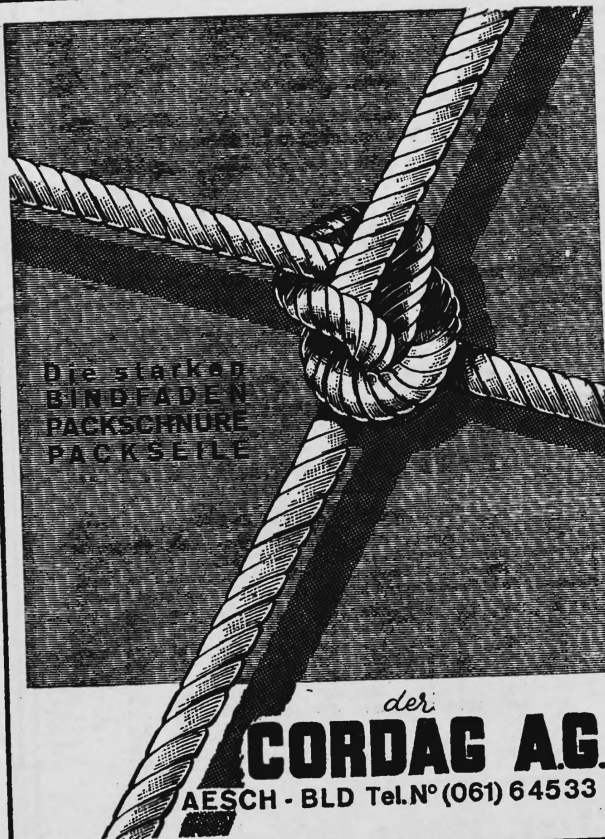


BLECHWARENFABRIK ENGI NUNNINGEN

Telephon 718 21

Blechkessel, Blechflaschen

für die Lebensmittel- und chemisch-technische Industrie



Die starkste
BINDFADEN
PACKSCHNÜRE
PACKSEILE

der
CORDAG AG.
AESCH - BLD Tel.N° (061) 64533