

Zeitschrift: Schweizerisches Handelsamtsblatt = Feuille officielle suisse du commerce = Foglio ufficiale svizzero di commercio
Herausgeber: Staatssekretariat für Wirtschaft
Band: 78 (1960)
Heft: 97

Heft

Nutzungsbedingungen

Die ETH-Bibliothek ist die Anbieterin der digitalisierten Zeitschriften. Sie besitzt keine Urheberrechte an den Zeitschriften und ist nicht verantwortlich für deren Inhalte. Die Rechte liegen in der Regel bei den Herausgebern beziehungsweise den externen Rechteinhabern. [Siehe Rechtliche Hinweise.](#)

Conditions d'utilisation

L'ETH Library est le fournisseur des revues numérisées. Elle ne détient aucun droit d'auteur sur les revues et n'est pas responsable de leur contenu. En règle générale, les droits sont détenus par les éditeurs ou les détenteurs de droits externes. [Voir Informations légales.](#)

Terms of use

The ETH Library is the provider of the digitised journals. It does not own any copyrights to the journals and is not responsible for their content. The rights usually lie with the publishers or the external rights holders. [See Legal notice.](#)

Download PDF: 03.01.2025

ETH-Bibliothek Zürich, E-Periodica, <https://www.e-periodica.ch>

Schweizerisches Handelsamtsblatt

Feuille officielle suisse du commerce • Foglio ufficiale svizzero di commercio

Erscheint täglich, ausgenommen an Sonn- und Feiertagen — Parait tous les jours, le dimanche et les jours de fête exceptés

Nr. 97

Bern, Mittwoch 27. April 1960

78. Jahrgang — 78^e année

Berne, mercredi 27 avril 1960

N^o 97

Redaktion und Administration: Effingerstrasse 3 in Bern. — Telefon Nummer (031) 216 60
 Im Inland kann nur durch die Post abonniert werden. Abonnementspreise: Schweiz: jährlich Fr. 27.50, halbjährlich Fr. 15.50, vierteljährlich Fr. 8.—, zwei Monate Fr. 6.50, ein Monat Fr. 3.50; Ausland: jährlich Fr. 40.— — Preis der Einzelnummer 25 Rp. (plus Porto). — Annoncen-Regie: Publicitas AG. — Insertionsstarif: 22 Rp. die einspaltige Millimeterzeile oder deren Raum; Ausland 30 Rp. — Jahresabonnementspreis für die Monatsschrift „Die Volkswirtschaft“: Fr. 10.50.

Rédaction et administration: Effingerstrasse 3 à Berne. — Téléphone numéro (031) 216 60
 En Suisse, les abonnements ne peuvent être pris qu'à la poste. Prix d'abonnement: Suisse: un an 27 fr. 50; un semestre 15 fr. 50; un trimestre 8.— fr.; deux mois 6.50 fr.; un mois 3.50 fr.; étranger: fr. 40.— par an — Prix du numéro 25 ct. (port en sus). — Régie des annonces: Publicitas SA. — Tarif d'insertion: 22 ct. la ligne de colonne d'un mm ou son espace; étranger: 30 ct. — Prix d'abonnement annuel à la revue mensuelle „La Vie économique“: 10 fr. 50.

Inhalt — Sommaire — Sommario

Amtlicher Teil — Partie officielle — Parte ufficiale

Konkurse und Nachlassverträge. — Faillites et concordats. — Fallimenti e concordati. Handelsregister. — Registre du commerce. — Registro di commercio. Geschäftseröffnungsverbot — Sperrfrist gemäss Ausverkaufsordnung. Bilanzen. Bilanci.

Mitteilungen — Communications — Comunicazioni

Der schweizerische Aussenhandel im März 1960.
 Le commerce extérieur de la Suisse en mars 1960.
 France: Réglementation de l'exportation.

Amtlicher Teil — Partie officielle — Parte ufficiale

Konkurse — Faillites — Fallimenti

Die Konkurse und Nachlassverträge werden am Mittwoch und am Samstag veröffentlicht. Die Aufträge müssen Mittwoch 8 Uhr, bzw. Freitag 12 Uhr, beim Schweiz. Handelsamtsblatt, Effingerstrasse 3, Bern, eintreffen.

Les faillites et les concordats sont publiés chaque mercredi et samedi. Les ordres doivent parvenir à la Feuille officielle suisse du commerce, Effingerstr. 3, à Berne, à 8 heures le mercredi et à midi le vendredi, au plus tard.

Konkurseeröffnungen — Ouvertures de faillites

(SchKG. 231, 232; VZG. vom 23. April 1920, Art. 29, II und III, 123)

(L.P. 231, 232; O.T. féd. du 23 avril 1920, art. 29, II et III, 123)

Die Gläubiger der Gemeinschuldner und alle Personen, die auf in Händen eines Gemeinschuldners befindliche Vermögensstücke Anspruch machen, werden aufgefordert, binnen der Eingabefrist ihre Forderungen oder Ansprüche unter Einlegung der Beweismittel (Schuldscheine, Buchauszüge usw.) in Original oder amtlich beglaubigter Abschrift dem betreffenden Konkursamt einzugeben. Mit der Eröffnung des Konkurses hört gegenüber dem Gemeinschuldner der Zinsenlauf für alle Forderungen, mit Ausnahme der pfandversicherten, auf (SchKG. 209).

Die Grundpfandgläubiger haben ihre Forderungen in Kapital, Zinsen und Kosten zerlegt anzumelden und gleichzeitig auch anzugeben, ob die Kapitalforderung schon fällig oder gekündigt sei, allfällig für welchen Betrag und auf welchen Termin.

Die Inhaber von Dienstbarkeiten, welche unter dem früheren kantonalen Recht ohne Eintragung in die öffentlichen Bücher entstanden und noch nicht eingetragen sind, werden aufgefordert, diese Rechte unter Einlegung allfälliger Beweismittel in Original oder amtlich beglaubigter Abschrift binnen 20 Tagen beim Konkursamt einzugeben. Die nicht angemeldeten Dienstbarkeiten können gegenüber einem gutgläubigen Erwerber des belasteten Grundstückes nicht mehr geltend gemacht werden, soweit es sich nicht um Rechte handelt, die auch nach dem Zivilgesetzbuch ohne Eintragung in das Grundbuch dinglich wirksam sind.

Desgleichen haben die Schuldner der Gemeinschuldner sich binnen der Eingabefrist als solche anzumelden bei Straffolgen im Unterlassungsfalle.

Wer Sachen eines Gemeinschuldners als Pfandgläubiger oder aus andern Gründen besitzt, hat sie ohne Nachteil für sein Vorzugsrecht binnen der Eingabefrist dem Konkursamt zur Verfügung zu stellen bei Straffolgen im Unterlassungsfalle; im Falle ungerichteter Unterlassung erlischt zudem das Vorzugsrecht.

Die Pfandgläubiger sowie Drittpersonen, denen Pfandtitel auf den Liegenschaften des Gemeinschuldners weiterverpfändet worden sind, haben die Pfandtitel und Pfandverschreibungen innerhalb der gleichen Frist dem Konkursamt einzureichen.

Den Gläubigerversammlungen können auch Mitschuldner und Bürgen des Gemeinschuldners sowie Gewährpflichtige beiwohnen.

Les créanciers du failli et tous ceux qui ont des revendications à exercer sont invités à produire, dans le délai fixé pour les productions, leurs créances ou revendications à l'office et à lui remettre leurs moyens de preuve (titres, extraits de livres, etc.) en original ou en copie authentique. L'ouverture de la faillite arrête, à l'égard du failli, le cours des intérêts de toute créance non garantie par gage (L.P. 209).

Les titulaires de créances garanties par gage immobilier doivent annoncer leurs créances en indiquant séparément le capital, les intérêts et les frais, et dire également si le capital est déjà échu ou dénoncé au remboursement, pour quel montant et pour quelle date.

Les titulaires de servitudes nées sous l'empire de l'ancien droit cantonal sans inscription aux registres publics et non encore inscrites, sont invités à produire leurs droits à l'office des faillites dans les 20 jours, en joignant à cette production les moyens de preuve qu'ils possèdent, en original ou en copie certifiée conforme. Les servitudes qui n'auraient pas été annoncées ne seront pas opposables à un acquéreur de bonne foi de l'immeuble grevé, à moins qu'il ne s'agisse de droits qui, d'après le Code civil également, produisent des effets de nature réelle même en l'absence d'inscription au registre foncier.

Les débiteurs du failli sont tenus de s'annoncer sous les peines de droit dans le délai fixé pour les productions.

Ceux qui détiennent des biens du failli, en qualité de créanciers gagistes ou à quelque titre que ce soit, sont tenus de les mettre à la disposition de l'office dans le délai fixé pour les productions, tous droits réservés, faute de quoi, ils encourront les peines prévues par la loi et seront déchus de leur droit de préférence, en cas d'omission inexcusable.

Les créanciers gagistes et toutes les personnes qui détiennent des titres garantis par une hypothèque sur les immeubles du failli sont tenus de remettre leurs titres à l'office dans le même délai.

Les codébiteurs, cautions et autres garants du failli ont le droit d'assister aux assemblées de créanciers.

Kt. Bern Konkursamt Biel (699)

Gemeinschuldner: Straub-Beaud Henri, geb. 1926, Uhrmacher, nun Acquisiteur, Alex. Schönstrasse 22, in Biel.

Datum der Konkursöffnung: 5. April 1960.

Summarisches Verfahren.

Eingabefrist: bis 17. Mai 1960.

Ct. de Vaud Office des faillites, Lausanne (700)

Faillite personnelle de: Dey Alexandre, «Meniltext», Valentin 15, Lausanne.

Date du prononcé: le 14 avril 1960.

Première assemblée des créanciers: mardi 3 mai 1960, à 15 heures, dans une salle du Palais de Justice de Montbenon, Lausanne (rez-de-chaussée, entrée est).

Délai pour les productions: le 27 mai 1960.

Schluss des Konkursverfahrens — Clôture de la faillite

(SchKG. 268) (L.P. 268)

Ct. de Fribourg Office des faillites de la Gruyère, Bulle (701)

Failli: Romanens Paul, ci-devant menuisier, à Echarlens.

Date de la clôture par le président du Tribunal: 23 avril 1960.

Ct. de Neuchâtel Office des faillites du Val-de-Ruz, Cernier (708)

Failli: Gremaud Roger-Philippe, épicerie-boulangerie, à Fontaines.

Date du jugement prononçant la clôture de la faillite: 25 avril 1960.

Konkurssteigerungen — Vente aux enchères publiques après faillite

(SchKG. 257—259) (L.P. 257—259)

Kt. Thurgau Betreibungsamt Frauenfeld (für das Konkursamt) (710^a)

Konkursrechtliche Liegenschaftsteigerung

Schuldnerin: Firma Steck K. & Co., Sägerei und Holzhandel, Aumühle-Frauenfeld.

Mittwoch, den 18. Mai 1960, vormittags 10 Uhr, wird im Hotel «Falken», Frauenfeld, konkursrechtlich versteigert:

Sägerei mit Zweifamilienwohnhaus und ausbaufähiger Wasserkraft, in Aumühle-Frauenfeld.

Parz. 912/1, 75.03 Aren, Wohnhaus, Oekonomiegebäude und Sägerei Nr. 746, Schuppen Nr. 1085, brandversichert für Fr. 118 800, Hofraum, Lagerplatz, Garten, Wege, Kanal, Murgvorland, in Aumühle-Frauenfeld.

Zugehör im Schätzungswerte von Fr. 15 160.

Parz. 935, 17,14 Aren Ufergebüsch in Aumühle-Frauenfeld.

Der ungeschiedene Hälfte-Miteigentumsanteil an E. Bl. 850, eheliches Wasserrecht an der Murg.

Konkursamtliche Schätzung: Fr. 144 000.

Vor dem Zuschlag ist eine Anzahlung von Fr. 5000 zu leisten. Die Steigerungsbedingungen und das Lastenverzeichnis liegen vom 1. bis 10. Mai 1960 im Büro des Betreibungsamtes Frauenfeld zur Einsicht auf.

Frauenfeld, den 26. April 1960.

Für das Konkursamt Frauenfeld:

Betreibungsamt Frauenfeld.

Liegenschaftsverwertungen im Pfändungs- und Pfandverwertungsverfahren

(SchKG. 138, 142; VZG. vom 23. April 1920, Art. 29)

Es ergeht hiermit an die Pfandgläubiger und Grundlastberechtigten die Aufforderung, dem unterzeichneten Betreibungsamt binnen der Eingabefrist ihre Ansprüche an dem Grundstück insbesondere auch für Zinsen und Kosten anzumelden und gleichzeitig auch anzugeben, ob die Kapitalforderung schon fällig oder gekündigt sei, allfällig für welchen Betrag und auf welchen Termin. Innert der Frist nicht angemeldete Ansprüche sind, soweit sie nicht durch die öffentlichen Bücher festgestellt sind, von der Teilnahme am Ergebnis der Verwertung ausgeschlossen.

Innert der gleichen Frist sind auch alle Dienstbarkeiten anzumelden, welche vor 1912 unter dem früheren kantonalen Recht begründet und noch nicht in die öffentlichen Bücher eingetragen worden sind. Soweit sie nicht angemeldet werden, können sie einem gutgläubigen Erwerber des Grundstückes gegenüber nicht mehr geltend gemacht werden, sofern sie nicht nach den Bestimmungen des Zivilgesetzbuches auch ohne Eintragung im Grundbuch dinglich wirksam sind.

Kt. Zürich Betreibungsamt Oberweningen (702)

Neue, zweite Steigerung

infolge Nichthaltung des Steigerungskaufes.

Schuldnerin: Transgrund AG, Weite Gasse 34, Baden (Aargau).

Pfandigentümerin: Bau AG Neugasse, Kernstrasse 63, Zürich 4.

Steigerungstag: Freitag, den 13. Mai 1960, um 14.30 Uhr.

Steigerungsort: Restaurant zur Metzgerei, A. Birrer, Oberweningen.

Auflegung der abgeänderten Steigerungsbedingungen und des ergänzten Lastenverzeichnisses: vom 28. April bis 7. Mai 1960.

Grundpfand:

Im Gemeindebann Oberweningen:

Band 10, pag. 374

1. Ein Wohn- und Wirtshaus zur «Krone» mit Einstellraum, an der Zürichstrasse, unter Ass.-Nr. 15 seit 1959 für Fr. 110 000 assekuriert, die Tavernengerechtigkeit zur «Krone» mit ca. 13 Aren 45 m² Gebäudegrundfläche und Umgelände an der Zürichstrasse.

Kt. Bern Konkursamt Biel (698)

Gemeinschuldner: Calame Eric, geb. 1932, Imprimeur, wohnhaft Madretschstrasse 12, in Biel.

Datum der Konkursöffnung: 5. April 1960.

Summarisches Verfahren.

Eingabefrist: bis 17. Mai 1960.

Band 10, pag. 568

2. Ein Waschhaus und Schopf mit Garage, unter Assek.-Nr. 19 seit 1959 für Fr. 8000 assekuriert.
Ein Kegelbahngelände mit Trinkhalle, unter Assek.-Nr. 17 seit 1959 für Fr. 1600 assekuriert, mit
ca. 10 Aren 90 m² Gebäudegrundfläche und Umgelände an der Stationsstrasse.

Band 10, pag. 569

3. Ca. 1 Are Baumgarten an der Zürichstrasse. Grenzen, Anmerkungen; Vorkaufungen, Dienstbarkeiten laut Grundprotokoll.
Betriebsamtliche Schätzung, Ziffer 1 bis 3: Fr. 78 000.
Höchstangebot an der früheren Steigerung: Fr. 120 000.

Die Verwertung erfolgt auf Verlangen des Grundpfandgläubigers im 1. Range.

Der Ersteigerer hat anlässlich der einzigen Steigerung unmittelbar vor dem Zuschlag, auf Abrechnung an der Kaufsumme Fr. 12 000 bar zu bezahlen. Das Betriebsamt behält sich das Recht vor, neben der vom Zuschlag zu leistenden Baranzahlung noch Sicherheit für den gestundeten Betrag durch Hinterlage von kotierten Wertpapieren zu verlangen. Im übrigen wird auf die Steigerungsbedingungen verwiesen.

Oberweningen, den 27. April 1960. Betriebsamt Oberweningen:
Fr. Brunner.

Nachlassverträge — Concordats — Concordati

Nachlassstundung und Aufruf zur Forderungseingabe

(SchKG 295, 296, 300.)

Sursis concordataire et appel aux créanciers

(L. P. 295, 296, 300.)

Den nachbenannten Schuldnern ist eine Nachlassstundung bewilligt worden.

Die Gläubiger werden aufgefordert, ihre Forderungen innert der Eingabefrist beim Sachwalter einzugeben, unter der Androhung, dass sie im Unterlassungsfall bei den Verhandlungen über den Nachlassvertrag nicht stimmberechtigt wären.

Les débiteurs ci-après ont obtenu un sursis concordataire.

Les créanciers sont invités à produire leurs créances auprès du commissaire dans le délai fixé pour les productions, sous peine d'être exclus des délibérations relatives au concordat.

Kt. Luzern Konkurskreis Luzern (709)

Nachlassvertrag mit Vermögensabtretung

Schuldner: Burgener Albert, Teppichhaus, Baselstrasse 53, Luzern, wohnhaft Fluhmühle 4, Littau.

Datum der Stundungsbewilligung: 13. April 1960.

Dauer der Stundung: 4 Monate, d.h. bis und mit 13. August 1960.

Sachwalter: lic. oec. Walter Rüttimann, Sachwalter, Waldstätterstrasse 31, Luzern.

Eingabefrist: bis und mit 13. Mai 1960. Die Gläubiger des Schuldners und alle Personen, die auf in Händen des Schuldners befindliche Vermögensstücke Anspruch machen, werden aufgefordert, binnen der Eingabefrist ihre Forderungen oder Ansprüche unter Einlegung der Beweismittel (Schuldscheine, Buehauszüge usw.) im Original oder in amtlich beglaubigter Abschrift dem Sachwalter einzugeben.

Gläubigerversammlung: Dienstag, den 12. Juli 1960, 14.30 Uhr, im Hotel Bernerhof, Seidenhofstrasse 8, Luzern, 1. Etage.

Aktenaufgabe: während 10 Tagen vor der Gläubigerversammlung auf dem Büro des Sachwalters.

NB. Der Schuldner schlägt seinen Gläubigern einen Nachlassvertrag mit Vermögensabtretung vor.

Verlängerung der Nachlassstundung — Prorogation du sursis concordataire

(SchKG. 295, Abs. 4)

(LP. 295, al. 4)

Ct. de Fribourg Office des faillites de la Sarine, Fribourg (707)

Débitrice: Clinique de Vêtements S.A., à Fribourg, place de la Gare 39.
Par ordonnance du 23 avril 1960, le président du Tribunal de la Sarine a prolongé le sursis accordé d'un mois, soit jusqu'au 23 juin 1960.

L'assemblée des créanciers fixée au 6 mai 1960 est renvoyée au mardi 7 juin 1960, à 16 heures, à la salle du Tribunal, Maison de Justice à Fribourg.
Examen des pièces dès le 28 mai 1960.

Fribourg, le 25 avril 1960.

Le commissaire,
Office des faillites de la Sarine:
Ziegenbalg, subst.

Verhandlung über die Bestätigung des Nachlassvertrages

(SchKG. 304, 317)

Délibération sur l'homologation de concordat

(L. P. 304, 317)

Die Gläubiger können ihre Einwendungen gegen den Nachlassvertrag in der Verhandlung anbringen.

Les opposants au concordat peuvent se présenter à l'audience pour faire valoir leurs moyens d'opposition.

Kt. Zürich Bezirksgericht Horgen (703)

Zur Verhandlung über die Bestätigung des Nachlassvertrages, welchen Steinauer Oskar, Kottenrainweg 13, Horgen, mit seinen Gläubigern abschliessen will, ist Tagfahrt angesetzt auf Dienstag, den 17. Mai 1960, nachmittags 2.15 Uhr.

Diese Bekanntmachung gilt als Ladung an die Gläubiger vor das Bezirksgericht Horgen, Bezirksgebäude Burghaldenstrasse 3, 11. Stock, in Horgen. Nichterscheinen wird als Verzicht auf Einwendungen betrachtet.

Horgen, den 22. April 1960.

Kanzlei des Bezirksgerichtes,
der Gerichtsschreiber: Dr. O. Vogel.

Bestätigung des Nachlassvertrages — Homologation du concordat

(SchKG 306, 308, 317.)

(L.P. 306, 308, 317.)

Kt. Schwyz Bezirksgericht March (704)

Das Bezirksgericht der March hat den Nachlassvertrag des Herzog Hans, Metzgermeister, Laehen, an der Sitzung vom 22. Januar 1960 bestätigt. Der Nachlassvertrag auf der Basis von 30% Barauszahlung per Saldo, ist rechtskräftig. Mit dem Vollzug wurde der Sachwalter, Alois Jurt, Betreibungsbeamter, Laehen, beauftragt.

Laehen, den 20. April 1960.

Bezirksgerichtskanzlei March,
der Gerichtsschreiber: Dr. H. Oehslin.

Ct. de Genève Tribunal de première instance, Genève (705)

Par jugement du vendredi 8 avril 1960, le Tribunal a homologué le concordat proposé par Mossaz Louis Jacques, 9, route de Cointrin, Genève, à ses créanciers.

Le Tribunal a, en outre, imparti un délai de 20 jours aux créanciers dont les créances ont été contestées, pour introduire action, conformément à l'article 310 LPD.

Tribunal de première instance:
J. Charrey, commis-greffier.

Etat de collocation dans concordat par abandon d'actif

(L. P. 249, 250, 293 et suiv.)

Ct. de Vaud Arrondissement de Lausanne (706)

Débiteur: Ribordy Maurice, ex-tenancier du Café du Théâtre, à Lausanne.
Date du dépôt: le 21 avril 1960.

Délai pour interter action en opposition et demander la cession des droits de la masse, art. 49, OOF: le 7 mai 1960; sinon l'état de collocation sera considéré comme accepté.

Le liquidateur: Max Luisier.

Handelsregister - Registre du commerce - Registro di commercio

Kantone/Cantons/Cantoni:

Zürich, Bern, Glarus, Fribourg, Basel-Stadt, Graubünden, Thurgau, Tessin, Vaud, Neuchâtel, Genève.

Zürich — Zurich — Zurigo

21. April 1960. Spielwaren usw.

Roland Zumstein & Co., in Zürich 4. Unter dieser Firma sind Roland Zumstein, von Zürich, in Zürich 9, als unbeschränkt haftender Gesellschafter, und Ernst Zumstein, von und in Zürich, als Kommanditär mit Fr. 20 000, eine Kommanditgesellschaft eingegangen, die am 1. April 1960 ihren Anfang genommen hat. Einzelprokura ist erteilt an den Kommanditär Ernst Zumstein. Vertretungen: von und Grosshandel mit Spielwaren sowie Waren aller Art. Badenerstrasse 16.

Bern — Berne — Berna

Bureau Burgdorf

21. April 1960. Sportartikel, Konfektion.

Martin Castelberg, in Burgdorf, Handel mit Sportartikeln und Konfektion (SHAB. Nr. 178 vom 2. August 1950). Die Firma fügt ihrer Geschäftsnatur bei: den Handel mit Sport- und PKZ-Konfektion. Neues Geschäftslokal: Poststrasse 7.

Bureau de Delémont

21 avril 1960. Immeubles.

Morépont SA, à Delémont. Selon acte authentique et statuts du 1^{er} avril 1960 il a été constitué, sous cette raison sociale, une société anonyme ayant pour but l'acquisition, la construction, la gestion et la vente d'immeubles ainsi que toutes opérations analogues. Le capital social est de 50 000 fr., divisé en 50 actions nominatives de 1000 fr. chacune, entièrement libérées. Les publications seront faites dans la Feuille officielle suisse du commerce. La société est administrée par un conseil d'administration composé de 1 à 3 membres. Sont nommés seuls administrateurs: Jean-Marie Tartaglia, de Sala-Capriasea (Tessin), à Bassecour, et René Forlani, de Lopagno (Tessin), à Glovelier, qui engagent la société en signant collectivement. Bureaux: Delémont, avenue de la Sorne 6.

Bureau Interlaken

21. April 1960. Reklameapparat.

Marie Daetwyler, in Brienz. Inhaber der Firma ist, mit Zustimmung ihres Ehemannes, Marie Daetwyler, von Staffelfeld (Aargau), in Brienz. Vertrieb eines Reklameapparates (Sehaufenstergondel). Krummgasse.

Bureau de Moutier

21 avril 1960. Chaussures.

Mme Hirschi, à Moutier. Le chef de la maison est Eugénie Hirschi née Stalder, de Trub, à Moutier, épouse dûment autorisée de René. Magasin de chaussures et cordonnerie. Rue Centrale 51.

21 avril 1960. Primeurs, fleurs, etc.

Mme Madeleine Sieber, à Tavannes. Le chef de la maison est Madeleine Sieber née Bueche, de Rapperswil (Berne), à Tavannes, épouse dûment autorisée d'Hermann. Commerce de primeurs, fleurs, graines et engrais.

21 avril 1960. Horlogerie.

Tavannes Watch Co S.A., à Tavannes, fabrication et vente d'horlogerie (FOSC. du 22 juin 1959, N° 141, page 1771). Armand Schwob, administrateur, a démissionné; ses pouvoirs sont radiés. Est nommé nouvel administrateur Claude-Théodore Schwob, de et à La Chaux-de-Fonds. Il engagera la société par sa signature individuelle.

21 avril 1960. Machines, etc.

Tavannes Maelines Co S.A., à Tavannes, fabrication, achat et vente de machines, d'outils et de spécialités mécaniques (FOSC. du 28 mars 1960, N° 73, page 979). Armand Schwob, administrateur, a démissionné; ses pouvoirs sont radiés. Est nommé nouvel administrateur Claude-Théodore Schwob, de et à La Chaux-de-Fonds. Il engagera la société par sa signature individuelle.

Bureau de Porrentruy

13 avril 1960. Pierres fines.

Ernest Bélet et fils, à Montignez, fabrication de pierres fines (FOSC. du 7 janvier 1954, N° 4, page 42). Ernest Bélet, fils de Joseph, ne fait plus partie de la société. La société continue sous la raison sociale **Bélet Frères**. Elle sera désormais engagée par la signature collective des deux associés Jean et Jacques Bélet, tous deux fils d'Ernest, de et à Montignez. La procurator conférée à Eugénie Bélet née Jobin est radiée.

Glarus — Glaris — Glarona

21. April 1960.

Hotel Bahnhof, Gabriel Müller, in Glarus, Betrieb des Hotels und Restaurants Bahnhof (SHAB. Nr. 290 vom 10. Dezember 1956, Seite 3127). Diese Firma ist infolge Aufgabe des Geschäftes erloschen.

21. April 1960.

Franz Vago A.G., Strassenbauunternehmung, Zweigniederlassung Schwanden, in Schwanden (SHAB. Nr. 40 vom 18. Februar 1957, Seite 463). Aktiengesellschaft mit Hauptsitz in Hasli-Wiggoltingen. Kollektivprokura für das Gesamtunternehmen wurde erteilt an Elio Prendina, von Amriswil (Thurgau), in Zürich. Er zeichnet kollektiv zu zweien mit einem der übrigen Zeichnungsberechtigten.

21. April 1960.

Wehrli A.G. Teigwarenfabrik Ennenda, in Ennenda, Fabrikation von und Handel mit Teigwaren, Paniermehl, Gries usw. (SHAB. Nr. 77 vom 1. April 1960, Seite 1027). Die beiden Mitglieder des Verwaltungsrates, Jacques Wehrli, Präsident, und Ernst Wehrli führen nun Einzelunterschrift. Ihre Kollektivunterschriften sind erloschen.

21. April 1960. Finanzierungen usw.

Soparag SA, in Glarus, Ausführung von Finanzoperationen usw. (SHAB. Nr. 129 vom 6. Juni 1958, Seite 1547). Martial Frêne ist aus dem Verwaltungsrat ausgeschieden; seine Unterschrift ist erloschen. Neu in den Verwaltungsrat wurde gewählt Dott. Rosanna Olivieri, italienische Staatsangehörige, in Rom. Sie zeichnet kollektiv zu zweien mit einem der übrigen Zeichnungsberechtigten.

21. April 1960. Vermögensverwaltung usw.

Dores Investment GmbH, in Glarus, Verwaltung von Vermögen und Beteiligung an kaufmännischen und industriellen Unternehmungen usw. (SHAB. Nr. 295 vom 18. Dezember 1959, Seite 3501). Gemäss öffentlicher Urkunde über die Gesellschafterversammlung vom 20. April 1960 ist das Stammkapital von Fr. 1 000 000 auf Fr. 2 000 000 erhöht worden durch Erhöhung der Stammeinlage des Bruno Behr von bisher Fr. 980 000 auf Fr. 1 980 000. Die Erhöhung um Fr. 1 000 000 erfolgte in bar mit Fr. 760 000 und durch Verrechnung mit einem Guthaben von Fr. 240 000. Die Statuten wurden entsprechend revidiert. Das Stammkapital von Fr. 2 000 000 zerfällt nun in folgende 3 Stammeinlagen: Fr. 1 980 000 lautend auf Bruno Behr, Fr. 10 000 auf Fritz Maerki (bisher) und Fr. 10 000 auf Dr. Max Ammann (bisher).

21. April 1960.

Ernst Gallati-Noser, Fensterfabrikation, in Näfels. Inhaber dieser Firma ist Ernst Gallati-Noser, von und in Näfels. Fensterfabrikation.

21. April 1960.

Konsumverein Hätzingen, in Hätzingen, Genossenschaft (SHAB. Nr. 49 vom 28. Februar 1957, Seite 567). Die Unterschrift von David Speich ist erloschen. Alois Mohr-Schindler, von Leuggelbach, in Hätzingen, bisher nichtzeichnungsberechtigtes Mitglied des Vorstandes, ist nun Vizepräsident. Er zeichnet kollektiv zu zweien mit dem Präsidenten oder dem Verwalter.

Freiburg — Fribourg — Friburgo*Bureau de Bulle (district de la Gruyère)*

21 avril 1960. Serrurerie, ferronnerie.

A. Klingshirn, succ. de Bét Camenzind, à Bulle. Le chef de la raison est Albert Klingshirn, d'Allemagne, à Bulle. Serrurerie, ferronnerie. Rue des Jordils.

Bureau de Fribourg

21 avril 1960.

Société immobilière Sarinienne, à Fribourg, société anonyme (FOSC. du 29 mai 1958, N° 122, page 1467). Paul Lenoir, président, et Jean Bourgknecht, démissionnaires, ne font plus partie du conseil. Leurs signatures sont radiées. A été désigné en qualité d'administrateur unique: Louis Bourgknecht, de et à Fribourg. Il engage la société par sa signature individuelle.

21 avril 1960.

Caisse de crédit mutuel de Corpataux, à Corpataux, société coopérative (FOSC. du 28 juillet 1958, N° 173, page 2055). La signature de Louis Brugger, est radiée. Georges Billoley, d'Ecuivillens, à Corpataux, inscrit jusqu'ici comme vice-président, devient président du comité. A été nommé nouveau membre du comité et vice-président: Gabriel Monney, de et à Corpataux. La société est engagée par la signature collective à deux du président, du vice-président et du secrétaire.

Basel-Stadt — Bâle-Ville — Basilea-Città

19. April 1960. Baumaschinen usw.

Comaeon A.G., in Basel. Unter dieser Firma besteht auf Grund der Statuten vom 25. März 1960 eine Aktiengesellschaft. Sie bezweckt den Handel mit Maschinen aller Art, insbesondere mit Baumaschinen. Das Aktienkapital beträgt Fr. 50 000, eingeteilt in 50 voll einbezahlte Inhaberaktien zu Fr. 1000. Die Bekanntmachungen erfolgen im Schweizerischen Handelsamtsblatt. Dem Verwaltungsrat aus einem oder mehreren Mitgliedern gehört an: Hans Schaub, von und in Basel. Er führt Einzelunterschrift. Domizil: Hardsstrasse 159.

19. April 1960.

Basler Handelsbank (Banque commerciale de Bâle), in Basel, Aktiengesellschaft (SHAB. Nr. 129 vom 8. Juni 1959, Seite 1627). In der Generalversammlung vom 31. März 1960 wurden die Statuten geändert. Die Firma lautet nun: **Basler Handelsbank Beteiligungs- und Finanzgesellschaft (Banque Commerciale de Bâle Société Financière et de Participations)**. Der Zweck lautet nun: Uebernahme und Verwaltung von Beteiligungen und Finanzierungen jeder Art zur Förderung von Unternehmungen auf dem Gebiete der Industrie, Finanz, Handel und Gewerbe des In- und Auslandes sowie Durchführung von Finanzgeschäften und Wertpapiertransaktionen im Rahmen des Gesellschaftszweckes. Die Gesellschaft kann in diesem Rahmen Grundstücke erwerben sowie Anleiheobligationen ausgeben. Der Betrieb eines Bankgeschäftes ist ausgeschlossen.

19. April 1960.

R. Soder, dipl. Maurermeister, in Riehen. Inhaber dieser Einzelfirma ist Reinhard Soder-Weidenbach, von Basel, in Riehen. Ausführung von Neu- und Umbauten und Reparaturen. Rauracherstrasse 36.

19. April 1960. Waren aller Art.

Goldstern A.G., in Basel, Handel mit Waren aller Art (SHAB. Nr. 78 vom 3. April 1958, Seite 932). Die Gesellschaft hat sich durch Beschluss der Generalversammlung vom 30. März 1960 aufgelöst. Die Firma ist nach beendigter Liquidation erloschen.

19. April 1960. Textilbekleidung.

Crava A.G., in Basel, Einzelhandel mit Textilbekleidung (SHAB. Nr. 251 vom 28. Oktober 1959, Seite 2956). In der Generalversammlung vom 28. März 1960 wurden die Statuten geändert. Das Grundkapital von Fr. 50 000 ist nun voll einbezahlt.

19. April 1960. Heizungen usw.

Fritz Schäublin, Zweigniederlassung in Basel, Heizungen usw. (SHAB. Nr. 91 vom 20. April 1953, Seite 1028), mit Hauptsitz in Liestal. Infolge Lösung der Einzelfirma am Hauptsitz wird die Zweigniederlassung von Amtes wegen gelöscht.

Graubünden — Grisons — Grigioni

8 aprile 1960.

SIC Società de Confections, in Coira. Sotto questa ragione sociale si è costituita, con atto notarile e statuti in data 5 aprile 1960, una società anonima avente per scopo: l'organizzazione della vendita di ogni articolo di abbigliamento, biancheria, maglieria ed accessori, sia attraverso la creazione di negozi, sia attraverso rivenditori, rappresentanti, ecc., come pure con la collaborazione di altre ditte del genere (produttori e grossisti); l'acquisto, l'amministrazione; ogni forma di partecipazione ad altre imprese, come ogni altro investimento di capitale. La società non eserciterà attività nel cantone Grigioni. Il capitale di 250 000 fr. si divide in 250 azioni, al portatore, da 1000 fr. cadauna, interamente liberato. Le pubblicazioni sociali sono fatte a mezzo del Foglio ufficiale svizzero di commercio. Le comunicazioni e le convocazioni sono indirizzate agli azionisti per lettera raccomandata, in quanto l'indirizzo di tutti i soci sia noto. La società è amministrata da un consiglio di amministrazione composto da tre o più membri, attualmente da tre membri nelle persone di D^r Lorenzo Gilardoni fu Alfredo, da Chiasso, in Lugano, presidente; Aldo Baggi fu Clemente, da Piazzogna, in Massagno, vice-presidente, e Ignazio Centoschi fu Simeone, italiano, in Milano, consigliere delegato. La società è vincolata dalla firma collettiva a due dei membri del consiglio. Recapito: Obere Plessurstrasse 36, c/o D^r E. Tenchio.

20. April 1960. Baugeschäft usw.

Gebr. Furger, in Vals, Baugeschäft und Schreinerei (SHAB. Nr. 303 vom 26. Dezember 1955, Seite 3320). Diese Kollektivgesellschaft hat sich aufgelöst. Die Liquidation wird unter der Firma **Gebr. Furger** in Liq. durchgeführt. Liquidator mit Einzelunterschrift ist der Gesellschafter Konrad Furger-Tönz, von und in Vals. Die Unterschriften der übrigen beiden Gesellschafter Josef Anton Furger und Alfons Furger-Dörig sind erloschen.

Thurgau — Thurgovie — Turgovia

5. April 1960.

Café Kolibri AG, in Frauenfeld. Unter dieser Firma besteht auf Grund der Statuten vom 4. April 1960 eine Aktiengesellschaft zum Betrieb eines alkoholfreien Café-Restaurants. Das Grundkapital beträgt Fr. 50 000, eingeteilt in 50 voll einbezahlte Namenaktien zu Fr. 1000. Publikationsorgan ist das Schweizerische Handelsamtsblatt. Dem Verwaltungsrat von 1 bis 6 Mitgliedern gehören an: Kurt Isliker, von Kleinandelfingen, als Präsident, und Dr. rer. oec. Max Bubb, von Winterthur, als Mitglied, beide in Frauenfeld. Sie führen Kollektivunterschrift. Domizil: Grundstrasse 23.

21. April 1960.

Karl Hasler, vormals Knuser & Hasler, in Jakobstal, Gemeinde Wittenwil (SHAB. Nr. 273 vom 20. November 1956, Seite 2924). Die Firma ist infolge Verkaufs des Geschäftes erloschen.

21. April 1960.

Lemag A.G. Leuchten- und Metallwarenfabrik, in Jakobstal, Gemeinde Wittenwil. Unter dieser Firma besteht auf Grund der Statuten vom 6. April 1960 eine Aktiengesellschaft. Sie bezweckt die Herstellung und den Vertrieb von Beleuchtungskörpern und Metallwaren. Die Gesellschaft kann sich an gleichen und ähnlichen Unternehmungen beteiligen sowie Liegenschaften erwerben. Das Grundkapital beträgt Fr. 250 000, eingeteilt in 150 Aktien zu Fr. 1000 und 1000 Aktien zu Fr. 100, alle auf den Namen lautend und voll einbezahlt. Die Gesellschaft erwirbt von der Firma **Karl Hasler, vormals Knuser & Hasler**, Metallwarenfabrik, in Jakobstal, Gemeinde Wittenwil, gemäss Uebernahmevertrag vom 1. Februar 1960 das Fabrikgebäude, das Wohnhaus mit Schopf, inklusive Gebäudegrundfläche und Fabrikareal (Parzellen 428 und 465), ferner Maschinen und Einrichtungen nebst Mobiliar laut Aufstellung vom 31. Januar 1960 sowie Rohmaterial und Halb- und Fertigfabrikate laut Inventar per 31. Januar 1960 zum Preise von insgesamt Fr. 408 000. Die Bekanntmachungen erfolgen im Schweizerischen Handelsamtsblatt, die Mitteilungen an die Aktionäre durch eingeschriebenen Brief. Dem aus 1 bis 6 Mitgliedern bestehenden Verwaltungsrat gehören an: Fritz Dietsche, von Basel, in Kilchberg (Zürich), Präsident; Gottfried Rüegg, von Wila (Zürich), in Steinenbach-Turbenthal, Vizepräsident, und Walter Schmid, von Urnäsch, in Wilen bei Wil. Sie führen Kollektivunterschrift zu zweien. Kollektivprokura zu zweien ist erteilt an Erwin Leu, von Hemmental (Schaffhausen), in Wil (St. Gallen).

21. April 1960. Wäscherei, Glätterei, Werkzeugmaschinen usw.

Kurt Walder, in Arbon, Wäscherei und Glätterei (SHAB. Nr. 80 vom 5. April 1960, Seite 1065). Die Geschäftsnatur umfasst auch den Handel mit Werkzeug- und Strassenbaumaschinen.

21. April 1960. Textilien.

Franz Sullot, in Weinfelden. Firmainhaber ist Franz J. Sullot, niederländischer Staatsangehöriger, in Venlo, Provinz Limburg (Niederlande). Import und Export von Textilien. Sengenstrasse 1 (bei Fürsprech Franz Bommer).

Tessin — Tessin — Ticino*Ufficio di Bellinzona*

19 aprile 1960.

Società Svizzera Impresari Costruttori, Sezione Tieino, in Bellinzona, società cooperativa (FUSC. del 23 settembre 1959, N° 221, pagina 2629). La firma di Mario Spanzini, già segretario, è estinta. Ido Quadri fu Agostino, da Canobbio, in Muralto, è attualmente segretario, con firma collettiva a due col presidente e col vice-presidente.

20 aprile 1960. Costruzioni.

Antonini & Ghidossi S.A., in Bellinzona (FUSC. del 13 ottobre 1959, N° 238, pagina 2810). Il capitale sociale di 100 000 fr. è ora interamente liberato.

Ufficio di Locarno

13 aprile 1960. Pittura, ecc.

Livio Maestranzi, in Gordola, articoli e studio fotografico (FUSC. del 22 giugno 1949, N° 143, pagina 1664). Il titolare ha trasferito la sede della ditta ed il suo domicilio a Tenero-Contra. Genere di commercio attuale: impresa di pittura e verniciatura.

20 aprile 1960. Panetteria.

Signora Bossalini Biancarosa, in Locarno. Titolare è Biancarosa Bossalini nata Bomio, moglie di Giacomo, d'Italia, in Locarno, con consenso maritale. La titolare dà procura al marito Giacomo Bossalini, che vincola la ditta con la propria firma individuale. Panetteria. Via Borghese.

Ufficio di Lugano

21 aprile 1960.

Manifattura Maglierie Caslano S.A. (Manufacture de Bonneterie Caslano S.A.) (Wirkwarenfabrik Caslano A.G.), a Caslano (FUSC. del 19 luglio 1957, N° 166, pagina 1960). Con atto notarile della sua assemblea generale straordinaria del 19 aprile 1960, la società ha deciso il suo scioglimento. Essa non sussiste che per la liquidazione che sarà fatta sotto la ragione sociale: Manifattura Maglierie Caslano S.A. in liquidazione (Manufacture de Bonneterie Caslano S.A. en liquidation) (Wirkwarenfabrik Caslano A.G. in Liquidation) dell'amministratore Severo Antonini fu Marco, da Lugaggia, in Lugano, nominato liquidatore con firma individuale. I poteri degli amministratori D^r Lucio Zanon e D^r Emilio Schmid e del procuratore Ernesto Baldelli sono estinti. Recapito invariato. Indirizzo della società in liquidazione: Viale C. Cattaneo 3, c/o studio legale Antonini & Censi, a Lugano.

21 aprile 1960 Immobili, ecc.

Vilte S.A., a Lugano, compra e vendita di immobili, ecc. (FUSC. del 31 luglio 1959, N° 175, pagina 2161). Noris Cattaneo, amministratore dimissionario, non fa più parte della società e il suo diritto alla firma è estinto. Marcel Glarner, da e in Ginevra, è stato nominato amministratore unico ed impegnerà la società con firma individuale.

Distretto di Mendrisio

21 aprile 1960. Trasporti, rappresentanze, ecc.

A. Natural, Le Coultre & Cie S.A., succursale di Chiasso, trasporti di merci, commissioni, rappresentanze, ecc. (FUSC. del 12 giugno 1959, N° 133, pagina 1676), con sede principale a Ginevra. Le procure conferite a René-Roger Steckel e Charles Thévenaz sono estinte.

22 aprile 1960. Maglieria.

Sofia Barzelai-Boekhorn, in Chiasso. Titolare è Sofia Barzelai, moglie di Shlomo nata Bockhorn, da Pfäffikon (Zurigo), in Chiasso. La titolare ha il consenso del marito alla iscrizione. Maglieria. Via Motta 6.

22 aprile 1960. Salumeria, alimentari.

Rosa Faustinelli in Romanenghi fu Tomaso, in Chiasso, salumeria e generi alimentari (FUSC. del 13 settembre 1950, N° 214, pagina 2349). La ditta è cancellata ad istanza della titolare per cessione dell'azienda, con assunzione di attivo e passivo, alla nuova società in nome collettivo «Rosa Faustinelli in Romanenghi e Romanenghi Walter», in Chiasso.

22 aprile 1960. Coloniali, ecc.

Rosa Faustinelli in Romanenghi e Romanenghi Walter, in Chiasso. Rosa Romanenghi nata Faustinelli, cittadina italiana, in Chiasso, e Walter Romanenghi di Giuseppe, cittadino italiano, in Chiasso, hanno costituito, a partire dal 10 aprile 1960, una società in nome collettivo. La ditta ha ripreso, con assunzione di attivo e passivo, l'azienda sin qui gestita dalla ditta individuale «Rosa Faustinelli in Romanenghi fu Tomaso», in Chiasso, ora cancellata. Coloniali, derrate alimentari, sigari, sigarette e tabacchi. Corso San Gottardo 21.

*Waadt — Vaud — Vaud**Bureau d'Aigle*

20 avril 1960.

Société de Laiterie de Plambuit, à Plambuit, commune d'Ollon, société coopérative (FOSC. du 26 juillet 1950, page 1940). Emile Prahin, de Thierrens, à Plambuit, commune d'Ollon, a été nommé président en remplacement de Jules Berdoz qui devient vice-président en remplacement d'Albert Moulin démissionnaire, dont les pouvoirs sont éteints. La société est engagée par la signature collective à deux du président Emile Prahin ou du vice-président Jules Berdoz avec le secrétaire Ami Aviolat.

20 avril 1960.

Caisse de Crédit Mutuel de Bex, à Bex, société coopérative (FOSC. du 15 mai 1953, pages 1178/1179). Les signatures de Louis Paquier et Ami Rosat, décédé, sont radiées. A été nommé secrétaire du comité de direction Roger Jaquier, de Peyres-Possens, à Bex. André Nicollerat, de Bex, y domicilié, membre inscrit, a été désigné comme président. La société est engagée par les signatures collectives à deux du président, du vice-président et du secrétaire du comité de direction.

Bureau de Lausanne

21 avril 1960. Immeubles.

S. I. Val-Mont A, à Lausanne, société anonyme immobilière (FOSC. du 22 juin 1959, page 1774);

S. I. Val-Mont B, à Lausanne, société anonyme immobilière (FOSC. du 22 juin 1959, page 1774);

S. I. Val-Mont C, à Lausanne, société anonyme immobilière (FOSC. du 22 juin 1959, page 1774);

S. I. Val-Mont D, à Lausanne, société anonyme immobilière (FOSC. du 22 juin 1959, page 1774);

S. I. Val-Mont E, à Lausanne, société anonyme immobilière (FOSC. du 22 juin 1959, page 1774);

S. I. Val-Mont F, à Lausanne, société anonyme immobilière (FOSC. du 22 juin 1959, page 1774);

S. I. Val-Mont G, à Lausanne, société anonyme immobilière (FOSC. du 22 juin 1959, page 1774).

La procuration conférée à Franco Ramella est éteinte; il est nommé administrateur avec signature individuelle. Gabrielle Ramella, de Pompaples, à Lausanne, est nommée administratrice; elle n'exerce pas la signature sociale. La société est engagée par la signature individuelle des administrateurs Franco Ramella et Quinto Ramella.

21 avril 1960. Immeubles.

S. I. Le Carrefour B, à Lausanne, société anonyme immobilière (FOSC. du 15 octobre 1958, page 2748). Jean-Jacques de Watteville, administrateur

sans signature, est démissionnaire. Est désigné nouvel administrateur: Jean-Claude Forney, de Romont (Fribourg), à Lausanne; il n'exerce pas la signature sociale. La société est engagée par la signature individuelle du président Georges Cerych (inscrit).

21 avril 1960. Immeubles.

Chissiez-Espérance E S.A., à Lausanne, société anonyme immobilière (FOSC. du 21 mars 1960, page 908). Procuration collective à deux avec un administrateur est conférée à Pierre Schmid, de Baar, à Zoug.

21 avril 1960.

Schneider & Co A.G. für Isolierungen und Industriebedarf, succursale de Lausanne, fabrication d'isolation (FOSC. du 16 février 1950, page 541), société anonyme avec siège principal à Winterthur. Procuration collective à deux pour l'ensemble des établissements est conférée à Ernst Rey, de et à Winterthur.

21 avril 1960. Immeubles.

S. I. Le Héron endré S.A., à Pully, société anonyme immobilière (FOSC. du 30 mars 1960, page 1004). Le capital social de 50 000 fr. est actuellement libéré. Suivant procès-verbal authentique de son assemblée générale du 19 avril 1960, la société a modifié ses statuts en conséquence. Le capital est de 50 000 fr., divisé en 50 actions, au porteur, de 1000 fr., entièrement libérées.

21 avril 1960.

Société Immobilière Boury 26, à Lausanne, société anonyme immobilière (FOSC. du 18 février 1948, page 496). L'administrateur Maxime Jolivet est démissionnaire; sa signature est radiée. Conseil: Pierre Pclct, administrateur-délégué et président (inscrit); Jacques Pelet (inscrit), et Francis Pelet, d'Orbe et Peyres-et-Possens, à Nyon. La société est engagée par la signature individuelle des administrateurs.

Bureau d'Oron

21 avril 1960.

Laiterie de Corelles-le-Jorat, à Corelles-le-Jorat, société coopérative (FOSC. du 15 juin 1954). La signature de Pierre Lavanchy est radiée. A été nommé secrétaire-caissier: Jean-Paul Cuénoud, de Lutry, à Corelles-le-Jorat. La société reste engagée par la signature collective du président et du secrétaire-caissier.

Bureau de Vevey

20 avril 1960. Immeubles.

S. I. de Bourlaye, à Vevey. Suivant acte authentique et statuts du 14 avril 1960, il a été constitué, sous cette raison sociale, une société anonyme ayant pour but l'achat d'immeubles de tous genres, leur revente, leur location et, d'une façon générale, leur exploitation sous quelque forme que ce soit, de même que la prise d'intérêts ou de participations dans d'autres sociétés similaires. La société se propose notamment d'acquiescer de MM. Guex, Nicollier et Rimella, pour le prix accepté de 143 314 fr., une parcelle de terrain de 10 236 m² sise à Jongny, lieux dits «La Bourlaye» et «La Côte Rouge». Le capital social est de 50 000 fr. Il est entièrement libéré et divisé en 50 actions de 1000 fr., au porteur. Les publications sont faites dans la Feuille officielle suisse du commerce. Les actionnaires sont convoqués par avis personnel, s'ils sont tous connus. La société est administrée par un conseil d'administration d'un à 3 membres. Emile Felli, de La Tour-de-Peitz, à Vevey, est seul administrateur. Il signe individuellement. Bureau: rue du Simplon 30, en l'étude des notaires Michel Felli et Horisberger.

Bureau d'Yverdon

21 avril 1960. Immeubles.

S. I. Conforta-Yverdon S.A., à Yverdon. Suivant acte authentique et statuts du 9 avril 1960, il a été constitué, sous cette raison sociale, une société anonyme ayant pour but l'achat, la construction, la vente, l'échange, la mise en valeur, la gérance et la location de tous immeubles ainsi que toutes opérations financières ou autres en rapport avec ce but, qui comprend aussi l'exploitation intégrale des immeubles. Elle peut assumer des participations à toutes entreprises. La société acquerra notamment de Gustave-Roger Valloton, de Vallorbe, à Yverdon, au prix de 95 000 fr., l'immeuble dont ce dernier est propriétaire dans la commune d'Yverdon, lieu dit «Rue de la Thièle», sous folio 30 du plan de la commune d'Yverdon, d'une surface de 7 ares 82 centiares, estimé fiscalement 46 000 fr. et comprenant, entre autres, un bâtiment avec habitation et atelier de mécanique. Le capital social est fixé à la somme de 80 000 fr., divisé en 80 actions, au porteur, de 1000 fr. chacune, entièrement libérées. Les publications sont faites dans la Feuille officielle suisse du commerce. Il en est de même des convocations. La société est administrée par un conseil d'administration de 1 à 5 membres. Il est composé comme suit: Gabriel-Jean-Baptiste Tésaura, de Bussigny sur Oron, à Yverdon, président; Louis-Pierre-François Pizzera, d'Italie, à Neuchâtel, et Gustave-Roger Valloton, fils de Gustave-Henri, de Vallorbe, à Yverdon, secrétaire. Ils ont la signature individuelle. Bureaux de la société: à la rue des Remparts 6.

*Neuenburg — Neuchâtel — Neuchâtel**Bureau de Boudry*

20 avril 1960.

Laiterie de Gorgier, à Gorgier, société coopérative (FOSC. du 31 mai 1954, N° 124, page 1390). Pierre von Allmen, de Lauterbrunnen et Gorgier, à Gorgier, est président (déjà inscrit comme vice-président). Raoul Guyot, de Boudrevilliers, à Chez-le-Bart, commune de Gorgier, est secrétaire-caissier. Ils signent collectivement. Les signatures d'Alfred Guinchard et Ernest Jeanmonod sont radiées.

Bureau de La Chaux-de-Fonds

14 avril 1960. Immeubles.

Signal La Chaux-de-Fonds S. à r.l., à La Chaux-de-Fonds. Suivant acte authentique et statuts du 12 avril 1960, il a été constitué, sous cette raison sociale, une société à responsabilité limitée qui a pour objet l'acquisition pour le prix de 40 000 fr. des immeubles articles 842^b et 8910 du cadastre de La Chaux-de-Fonds, d'une superficie totale de 3360 m², et l'administration de ceux-ci. La durée de la société est illimitée. Le capital social est de 42 000 fr. Les associés sont: Henri-Louis Bloch, du Locle; Paul-Maurice Blum, de Neuchâtel; Georges Brauen, de Kallnach (Berne); Robert Ditisheim, de La Chaux-de-Fonds; Jean-Edouard Friederich, de Remetschwil (Argovie); Robert Rysér, de La Chaux-de-Fonds, tous à La Chaux-de-Fonds, et chacun pour une part de 7000 fr. Les publications sont faites dans la Feuille officielle suisse du commerce. L'associé Georges Brauen, de Kallnach (Berne), à La Chaux-de-Fonds, a été désigné comme gérant avec signature individuelle. Locaux: Signal 18.

20 avril 1960.

Association suisse des Fabricants de cadrans métal, à La Chaux-de-Fonds (FOSC. du 26 novembre 1959, N° 276). Les pouvoirs conférés à François Balzari, gérant de l'office de contrôle et d'encaissement, sont éteints.

20 avril 1960. Horlogerie.

Paul Moser et Cie S.A. (Paul Moser et Cie A.G.), à La Chaux-de-Fonds, fabrication de montres ancre, représentation et commerce de montres de toutes natures et fournitures de montres, etc. (FOSC. du 1^{er} octobre 1959, N° 228). Par suite du transfert du siège de la société à Bienne (FOSC. du 8 avril 1960, N° 83), cette raison sociale est radiée d'office du registre du commerce de La Chaux-de-Fonds.

21 avril 1960.

Société Immobilière Place Neuve No 8 S.A., à La Chaux-de-Fonds (FOSC. du 19 mai 1945, N° 115). Agnès Theurillat, démissionnaire, n'est plus administratrice. Sa signature est radiée. A été nommé administrateur Julien Girard, de Landeron-Combes, à La Chaux-de-Fonds. Il engage la société par sa seule signature. Nouvelle adresse: rue Jaquet-Droz 58.

Bureau de Môtiers (district du Val-de-Travers)

21 avril 1960. Cuirs, outils, ferronnerie.

Camille Gosteli, aux Verrières, commerce de cuirs et fournitures, outils, ferronnerie (FOSC. du 27 juillet 1934, N° 173, page 2100). La raison est radiée par suite de cessation de commerce.

21 avril 1960. Quincaillerie, gypserie-peinture.

Jean Gosteli, aux Verrières. Le chef de la maison est Jean-René Gosteli, de Bolligen (Berne), aux Verrières. Commerce de quincaillerie; gypserie-peinture. Grand Bourgeau 211.

Genf — Genève — Ginevra

13 avril 1960. Produits textiles.

Waeber & Cie, à Genève. Sous cette raison sociale il a été constitué une société en commandite qui a commencé le 15 mars 1960. Elle a pour seul associé indéfiniment responsable Paul-Robert Waeber, de Courtepin (Fribourg), à Genève, et pour associé commanditaire Sergio-Cosimo Bizzozero, de Vezia (Tessin), à Vernier, avec une commandite de 5000 fr. Procuration individuelle a été conférée à Sergio-Cosimo Bizzozero, associé commanditaire susmentionné. Importation et vente de produits textiles. 3, rue Argand. Magasin de vente: 17 A, rue de la Croix d'Or.

20 avril 1960.

Société Immobilière Cité Jargonnant, à Genève. Suivant acte authentique et statuts du 14 avril 1960, il a été constitué, sous cette raison sociale, une société anonyme qui a pour but l'achat, la vente, la possession, l'exploitation et la construction d'immeubles. Elle acquiert, pour le prix de 185 000 fr., un immeuble formant au cadastre de la commune de Genève, section Eaux-Vives, la parcelle 655, d'une contenance de 3 ares, 29 mètres, avec bâtiments, 7, rue du Vieux-Marché. Le capital social est de 50 000 fr., entièrement versé, divisé en 50 actions de 1000 fr. chacune, au porteur. Les publications sont faites dans la Feuille officielle suisse du commerce. La société est administrée par un conseil d'un ou de plusieurs membres. Georges Filipinetti, de Carouge, à Genève, est unique administrateur avec signature individuelle. Domicile: 11, rue de Cornavin, bureau de Georges Filipinetti.

20 avril 1960. Immeubles.

S. I. La Chênaie Jaune A, à Genève. Selon acte authentique et statuts du 13 avril 1960, il a été constitué, sous cette raison sociale, une société anonyme ayant pour but l'achat, la vente, la construction, la location, la transformation et la mise en valeur de biens immobiliers. Elle se propose d'acquérir, pour 73 000 fr., un terrain de 5 ares, 25 mètres, détaché de la parcelle 3572 formant au cadastre de la commune de Chêne-Bourg, la parcelle 3572 B. Le capital social, entièrement versé, est de 50 000 fr., divisé en 50 actions de 1000 fr. chacune, au porteur. L'organe de publicité est la Feuille officielle suisse du commerce. La société est administrée par un conseil d'un ou de plusieurs membres, actuellement composé de: Louis Soldini, de Genève, à Versoix, président, et Robert Da Rin, de et à Genève, secrétaire, lesquels signent collectivement à deux. Domicile: 29, rue du Rhône, régie Edouard Chamay S.A.

20 avril 1960. Participations.

Valdex S.A., précédemment à Chêne-Bougeries, administration et gérance de participations (FOSC. du 18 décembre 1957, page 3306). Suivant procès-verbal authentique de l'assemblée générale du 6 avril 1960, la société a décidé de transférer son siège à Genève. Les statuts ont été modifiés en conséquence. Locaux: 45, rue du Grand Pré.

20 avril 1960. Logements.

Association Les Vernets d'Arve, à Genève. Sous ce nom il a été constitué une association ayant pour but de procurer des logements sains à loyers modérés. Les logements seront réservés à des femmes seules ou à des femmes seules ayant à leur charge des ascendants ou descendants qui ne disposent que de revenus modestes. Les statuts portent la date du 4 avril 1960. Les ressources sont constituées par des emprunts, dons, legs, allocations, ainsi que par le loyer des appartements et locaux ainsi que par tous autres revenus de l'actif social. L'association est administrée par un comité de 5 membres au moins. Elle est engagée par la signature collective à deux des membres du comité suivants: Valentine Weibel, de et à Genève, présidente; Alix Choisy, de Genève, à Sagny, vice-présidente; Janine-Madeleine Hummel, de Renan (Berne), à Genève, secrétaire; Etienne Duparc, de Carouge, à Genève; Kate Odier, de Céligny, à Genève; Colette Oltramare, de et à Genève, et François Aubert, de et à Genève. Domicile: 6, rue Constantin, chez Valentine Weibel.

20 avril 1960.

Compagnie Financière et d'Investissements Transatlantiques S.A., à Genève (FOSC. du 23 février 1960, page 631). Selon procès-verbal authentique de son assemblée générale du 11 avril 1960, la société a décidé de porter son capital de 50 000 fr. à 250 000 fr. par l'émission de 200 actions de 1000 fr. chacune, au porteur. Les statuts ont été modifiés en conséquence. Le capital social est donc de 250 000 fr., entièrement versé, divisé en 250 actions de 1000 fr. chacune, au porteur.

20 avril 1960. Vins et produits d'Italie en gros.

Guglielminotti, à Chêne-Bourg, commerce de vins et produits d'Italie en gros (FOSC. du 6 mars 1934, page 591). La raison est radiée par suite de remise de commerce.

20 avril 1960. Produits alimentaires, etc.

Guglielminotti S.A., à Chêne-Bourg. Selon acte authentique et statuts du 13 avril 1960 il a été constitué, sous cette raison sociale, une société anonyme ayant pour but l'exploitation d'un commerce en gros de produits alimentaires, vins et liqueurs. Le capital social est de 400 000 fr., entièrement versé, divisé en 400 actions de 1000 fr. chacune, nominatives. La société reprend selon inventaire du 8 avril 1960, pour le prix de 200 000 fr., les éléments actifs suivants: véhicules, matériel, mobilier et «Goodwill», à l'exclusion de tout passif, du commerce de vins et produits d'Italie en gros jusqu'ici exploité à Chêne-Bourg, sous la dénomination «Guglielminotti». Les publications sont faites dans la Feuille officielle suisse du commerce. Les communications aux actionnaires sont faites par lettres chargées. La société est administrée par un conseil de plusieurs membres, composé de: Antoine Escher, de et à Brigue (Valais), président; Quinto Guglielminotti, de nationalité italienne, à Chêne-Bourg, vice-président; Vito Volmer, de et à Saint-Gall, secrétaire; Leo Escher, de et à Brigue (Valais), et Giorgio Dalla Vedova, de nationalité italienne, à Zurich. La société est engagée par la signature collective du président et d'un autre administrateur. Locaux: 24, avenue Petit-Senn.

20 avril 1960. Matières premières, etc.

Lagopède S.A., à Genève. Suivant acte authentique et statuts du 11 avril 1960 il a été constitué, sous cette raison sociale, une société anonyme ayant pour but l'achat, la vente, l'importation, l'exportation, la commission et la représentation de toutes matières premières, marchandises de toute nature et de toute provenance, de tous produits et articles manufacturés ou non et la prise de participations dans toutes entreprises. Le capital social, entièrement versé, est de 50 000 fr., divisé en 50 actions de 1000 fr. chacune, au porteur. Les publications sont faites dans la Feuille officielle suisse du commerce. La société est administrée par un conseil d'un ou de plusieurs membres. Alexandre Weill, de Carouge, à Genève, est unique administrateur avec signature individuelle. Domicile: 3, place du Molard, étude de M^e Edmond-Lucien Desert, notaire.

20 avril 1960. Matières premières, etc.

Torcol S.A., à Genève. Suivant acte authentique et statuts du 11 avril 1960 il a été constitué, sous cette raison sociale, une société anonyme ayant pour but l'achat, la vente, l'importation, l'exportation, la commission et la représentation de toutes matières premières, marchandises de toute nature et de toute provenance, de tous produits et articles manufacturés ou non et la prise de participations dans toutes entreprises. Le capital social, entièrement versé, est de 50 000 fr., divisé en 50 actions de 1000 fr. chacune, au porteur. Les publications sont faites dans la Feuille officielle suisse du commerce. La société est administrée par un conseil d'un ou de plusieurs membres. Alexandre Weill, de Carouge, à Genève, est unique administrateur avec signature individuelle. Domicile: 3, place du Molard, étude de M^e Edmond-Lucien Desert, notaire.

21 avril 1960. Opérations se rattachant à l'art de construire, etc.

Ingetrae S.A. (Ingetrae A.G.) (Ingetrae Ltd), à Genève. Suivant acte authentique et statuts du 20 avril 1960 il a été constitué, sous cette raison sociale, une société anonyme ayant pour but toutes opérations techniques, commerciales, immobilières, mobilières, financières ou autres se rattachant à l'art de construire, à l'entreprise de travaux publics ou privés, à l'achat, la vente, la transformation, la location d'immeubles et objets mobiliers de toute nature. La société peut également s'intéresser à toute autre société ou entreprises et à l'exploitation de tous brevets. Le capital social, entièrement versé, est de 50 000 fr., divisé en 100 actions de 500 fr. chacune, au porteur. L'organe de publicité est la Feuille officielle suisse du commerce. La société est administrée par un conseil d'un ou de plusieurs membres. Otto Rüttimann, de Neuchâtel, à Binningen (Bâle-Campagne), est seul administrateur avec signature individuelle. Bureaux: 1, rue de la Cité.

Andere, durch Gesetz oder Verordnung zur Veröffentlichung im SHAB. vorgeschriebene Anzeigen — Autres avis, dont la publication est prescrite dans la FOSC. par des lois ou ordonnances

Geschäftseröffnungsverbot — Sperrfrist

(Ausverkaufsordnung vom 16. April 1947)

Die Firma Else Jauch, Möbelmagazin alte Kaserne, Kasernenplatz 6, Luzern, hat in ihrer Verkaufsstelle einen amtlich bewilligten Totalausverkauf durchgeführt. Gestützt auf Art. 16 der Eidg. Ausverkaufsordnung wurde ihr die Wiedereröffnung eines gleichartigen Geschäftes in der ganzen Schweiz bis zum 19. März 1965 untersagt. (A.A. 102)

Luzern, 26. April 1960.

Handelsspolizei des Kantons Luzern.

Crédit Hypothécaire pour la Suisse Romande, Genève

Actif		Milan au 31 mars 1960		Passif		
	Fr.	Fr.	Ct.	Fr.	Ct.	
Caisse	Fr. 395 422.58	462 863	69	Livrets d'épargne	68 206 672	94
Compte de chèques postaux	67 441.11	7 956 362	82	Obligations	25 951 000	—
Avoirs en banque à vue		94 896 358	15	Emprunts hypothécaires à la Banque des lettres de gage		
Placements hypothécaires		60 000	—	d'établissements suisses de Crédit Hypothécaire	3 900 000	—
Portefeuille-titres		11 505	24	Autres postes du passif	275 065	80
Autres postes de l'actif		1 000 000	—	Capital-actions	5 000 000	—
Capital non-versé				Réserves et report	1 054 351	16
		104 387 089	90		104 387 089	90

City Bank AG., Zürich

Bilanz per 31. Dezember 1959

(nach Genehmigung der Anträge des Verwaltungsrates)

Aktiven				Passiven	
	Fr.	Rp.		Fr.	Rp.
Kassa- und Postcheckguthaben	85 812	15	Andere Bankenkreditoren	95 156	—
Andere Bankendebitoren	163 927	05	Kreditoren auf Sicht	5 275	—
Feste Vorschüsse und Darlehen ohne Deckung	2 092 866	40	Kreditoren auf Zeit	18 265	30
Feste Vorschüsse und Darlehen mit Deckung	1 093 559	—	Einlage- und Depositenhefte	1 351 797	50
(davon gegen hypoth. Deckung Fr. 154 000.—)			Kassenobligationen	587 500	—
Wertschriften (Obligat. industr. Unternehm.)	40 000	—	Sonstige Passiven	604 671	90
Sonstige Aktiven	30 940	15	Dividende 1959	37 500	—
			Aktienkapital	750 000	—
			Gesetzliche Reserve	14 000	—
			Spezialreserve	40 000	—
			Gewinnvortrag	2 939	05
	3 507 104	75		3 507 104	75
Soll	Gewinn- und Verlustrechnung 1959				Haben
	Fr.	Rp.		Fr.	Rp.
Passivzinsen	66 929	80	Gewinnvortrag vom Vorjahr	2 127	70
Kommissionen	366	25	Aktivzinsen	157 677	05
Bankbehörden und Personal	65 107	25	Kommissionen und Provisionen	125 024	81
Geschäfts- und Bureaukosten	1 18 640	72	Einnahmen für Verwaltungskosten und Barauslagen	127 982	95
Steuern und Abgaben	9 830	10			
Rückstellungen und Abschreibungen	47 499	31			
Gewinn 1959, inkl. Vortrag vom Vorjahr	Fr. 74 439.05				
wovon: Einlage in die gesetzl. Reserve	Fr. 4 000.—				
Einlage in die Spezialreserve	» 10 000.—				
Einlage in die Delkrederereserve	» 20 000.—				
Dividende 1959	» 37 500.—				
Vortrag auf neue Rechnung	» 2 939.05				
	74 439	05			
	412 812	51		412 812	51

Neue Zürcher Kredit-Gesellschaft AG., Zürich

Bilanz per 31. Dezember 1959

Aktiven				Passiven	
	Fr.	Rp.		Fr.	Rp.
Kassa und Postcheckguthaben	37 169	10	Checkrechnungen und Kreditoren auf Sicht	10 790	25
Bankendebitoren auf Sicht	62 751	—	Kreditoren auf Zeit	47 029	95
Wechsel	471 093	55	Depositen- und Einlagehefte	102 232	50
Kontokorrent-Debitoren:			Hypotheken auf eigenen Liegenschaften	407 000	—
ohne Deckung	3 538	30	Sonstige Passiven	236 500	15
mit Deckung	40 293	75	Aktienkapital	330 000	—
Feste Vorschüsse und Darlehen:			Ordentlicher Reservefonds	105 000	—
ohne Deckung	4 404	—	Spezialreserve	60 000	—
mit Deckung	27 916	25	Saldo der Gewinn- und Verlustrechnung	62 280	25
Hypothekaranlagen	85 416	15			
Wertschriften und dauernde Beteiligungen	54 250	—			
Liegenschaften	565 000	—			
Sonstige Aktiven	9 001	—	Bürgschafts- und Indossantsverpflichtungen: keine		
	1 360 833	10		1 360 833	10
Soll	Gewinn- und Verlustrechnung pro 1959				Haben
	Fr.	Rp.		Fr.	Rp.
Saldovortrag vom Vorjahr	42 452	35	Passivzinsen	24 550	15
Aktivzinsen	2 961	15	Kommissionen	196	—
Kommissionen	36 350	30	Bankbehörden und Personal	50 400	95
Ertrag des Wechselportefeuilles	29 164	05	Geschäfts- und Bureaukosten	16 215	—
Ertrag der Wertschriften	2 143	05	Steuern und Abgaben	3 629	50
Ertrag der Liegenschaften	40 434	05	Verluste und Abschreibungen	8 446	90
Verschiedenes	12 213	80	Gewinnsaldo:		
			Vortrag vom Vorjahr	Fr. 42 452.35	
			Gewinn pro 1959	» 19 827.90	
	165 718	75		62 280	25
				165 718	75
	Gewinnverteilung (Vorschlag)		Zusammensetzung der Wertschriften		
	Fr.	Rp.		Fr.	Rp.
5% Dividende auf Fr. 330 000.— Aktienkapital	16 500	—	Schweizerische Obligationen: Banken	48 500	—
Vortrag auf neue Rechnung	45 780	25	Schweizerische Aktien:		
			Banken	5 000	—
			andere Aktien	200	—
			Ausländische Aktien	550	—
	62 280	25		54 250	—

Schweizerische Schiffshypothekenbank AG., Basel

Bilanz per 31. Dezember 1959

Aktiven				Passiven	
	Fr.	Rp.		Fr.	Rp.
Kasse	150 480	20	Andere Bankenkreditoren	23 055 310	51
Kontokorrent-Debitoren (gedeckt)	9 149 323	45	Kreditoren auf Sicht	6 287	50
Hypothekaranlagen (Schiffsverschreibungen)	27 007 105	15	Kreditoren auf Zeit	694 396	—
Sonstige Aktiven	82 937	52	3¼% Obligationenanleihe 1954	5 000 000	—
			Sonstige Passiven	1 708 453	53
			Dividenden-Konto	200 000	—
			Aktienkapital	4 000 000	—
			Reserven: Gesetzliche	Fr. 230 000.—	
			Spezial	» 1 360 000.—	
			Gewinn-Vortrag	1 590 000	78
	36 389 846	32		135 398	78
Soll	Gewinn- und Verlustrechnung per 31. Dezember 1959				Haben
	Fr.	Rp.		Fr.	Rp.
Passivzinsen:			Gewinnvortrag	143 336	30
Bankenkreditoren	Fr. 577 773.25		Aktivzinsen:		
Kreditoren auf Zeit	» 55 015.60		Kontokorrent-Debitoren	Fr. 59 105.87	
Obligationenanleihe	» 163 312.50	796 101	Hypothekaranlagen	» 1 415 788.03	1 471 893
Unkosten:			Kommissionen	36 786	93
Bankbehörde und Personal	Fr. 54 168.55				
Geschäftsunkosten	» 33 988.25	88 156			
Steuern		96 360			
Rückstellung für Debitoren		130 000			
Reingewinn: 1959	Fr. 401 062.48				
Vortrag	» 143 336.30	544 398			
		1 655 017			
				1 655 017	13

Mitteilungen - Communications - Comunicazioni

Der schweizerische Aussenhandel im März 1960

(OZD) Die Aussenhandelsergebnisse des Monats März sind gegenüber dem gleichen Monat des Vorjahres bei der Einfuhr um 188,7 auf 818,4 Mio Fr. (Vormonat: 748,4 Mio) gestiegen und haben sich bei der Ausfuhr um 154,4 auf 720,8 Mio Fr. (Vormonat: 618,1 Mio) erhöht. Der Wert unseres Aussenhandels erreicht je Arbeitstag 30,3 Mio Fr. (März 1959: 26,2 Mio) beim Import und 27,7 Mio Fr. (März 1959: 23,6) beim Export.

Entwicklung der Handelsbilanz

Zeitraum	Einfuhr		Ausfuhr		Passivsaldo Mio Fr.	Ausfuhrwert in % des Einfuhrwertes
	Tonnen	Mio Fr.	Tonnen	Mio Fr.		
1959 März	887 861	629,7	86 811	566,4	63,3	89,9
1960 Februar	1 065 162	718,4	93 217	618,1	130,3	82,6
1960 März	1 181 821	818,4	123 724	720,8	97,6	88,1
1959 Jan.-März	2 492 268	1783,1	234 852	1605,6	177,5	90,0
1960 Jan.-März	3 139 104	2155,6	301 806	1844,0	311,6	85,5

Da in der ersten Hälfte des Jahres die Wertzunahme bei der Einfuhr umfangreicher ist als beim Export, hat sich das Handelsbilanzdefizit im März 1960 mit 97,6 Mio Fr. gegenüber dem Einfuhrüberschuss des vorjährigen März um mehr als die Hälfte vergrößert. Im Vergleich zum Vormonat ist der Passivsaldo hingegen um 32,7 Mio Fr. oder 25,1% gesunken.

Einfuhr. Die vom Februar auf den März eingetretene ausserordentliche Umsatzsteigerung bei der Einfuhr geht über den Rahmen des saisonüblichen Anstieges hinaus. Wertmässig übersteigt der Import alle in einem März je erreichten Ergebnisse. In dem der Einfuhrwert — verglichen mit dem Vormonat — um 9,4% gestiegen ist, gegenüber März 1959 sogar um 30%. Auch der Menge nach ist in dem Monat März (+ 11%), insbesondere aber gegenüber dem Vorjahrmärz (+ 33,1%) eine starke Zunahme festzustellen.

Im Vergleich zum verfloffenen Februar haben bei den Lebens-, Genuss- und Futtermitteln sich vor allem unsere Einkünfte mit Brotweizen vergrößert, welche Entwicklung zur Hauptsache durch die erhebliche Beladung der Weizenimporte aus Argentinien und Kanada verursacht wurde. Auch die Zufuhr n. a. von Hafer, Kristallzucker, Feiern und Futtermittelgerste sowie — Jahreszeitlich bedingt — diejenige von Südrüchten und Passivweizen ist im nämlichen Zeitabschnitt gestiegen. Erwähnenswert ist dagegen die stark verringerte Einfuhr von Ölfrüchten. Futtermittel wurden ebenfalls in geringerem Umfang aus dem Ausland bezogen.

Auf dem Gebiet der Roh- und Betriebsstoffe sind gegenüber dem Vormonat die erheblichen Mehrerlöse mit Bau- und Nutzholz, Eisenblech und Benzin von Bedeutung. Wesentlich verstärkt hat sich ferner die Importtätigkeit bei den chemisch-pharmazeutischen Rohstoffen. Auch Zellulose zur Herstellung von künstlichen Spinnstoffen, Tonerde für Aluminium und Rohstoffe für die Papierfabrikation sind in grösserem Umfang zur Einfuhr gelangt. Die Zufuhr von Heizöl ist in dem Monat März hingegen mit einer beachtlich geringeren Umsatzmenge ausgewiesen. Eine merkliche Abnahme verzeichnen ebenfalls unsere Auslandskäufe von Mineral- und Teerölen, Kohlen, Düngstoffen und Rohbaumwolle.

An der im Vergleich zum vorangehenden Februar feststellbaren Importwertzunahme sind vornehmlich die Fabrikate beteiligt, und zwar vor allem Automobile und Maschinen; Reger gestatteten sich sodann die ausländischen Lieferungen von chemischen Erzeugnissen und Konfektion.

Industrieller Export

	Februar 1960		März 1960	
	In Mio Fr.		In Mio Fr.	
Schappe	0,7	0,8		
Kunstfasergarne und Kurzfasern	13,4	16,1		
Seiden- und Kunstfasergewebe	12,4	13,0		
Bänder aus Seide und andern Textilien	1,0	1,2		
Wollgarne	4,1	4,3		
Wollgewebe	4,2	3,3		
Baumwollgarne	5,3	6,2		
Baumwollgewebe	12,7	20,8		
Stickerien	11,3	12,1		
Wirk- und Strickwaren	3,7	4,7		
Konfektion ¹⁾	7,3	8,3		
Erzeugnisse der Hutgeflechindustrie	3,0	3,2		
Lederschuhe	in 1000 Paar: 161,1	150,7	6,0	5,5
Uebrigere Schuhe	in 1000 Paar: 23,5	56,2		
Aluminium	10,1	10,5		
Maschinen ¹⁾	147,9	160,5		
Instrumente und Apparate ¹⁾	46,9	56,5		
Uhren	in 1000 Stück: 2996,8	3761,9		
Pharmazeutische Erzeugnisse ¹⁾	85,5	104,5		
Anilinfarben usw. ¹⁾	23,1	32,9		
(Chemische Erzeugnisse ¹⁾)	31,5	37,6		
Bücher, Zeitschriften, Zeitungen	43,6	48,8		
Käse	3,1	3,7		
Milchkonserven und Kindermilch	11,3	13,6		
Schokolade	3,4	4,1		
Suppen- und Bouillonprodukte	3,4	4,0		
Tabakfabrikate	3,7	3,5		
	3,1	3,7		

¹⁾ Vorläufig provisorisch.

Ausfuhr. Die für gewöhnlich vom Februar auf den März feststellbare saisonale Tendenz bewirkt im Berichtsmonat eine beachtenswerte Exportbeladung. Im konjunkturellen Vergleich (gegenüber März 1959) tritt die Zunahme noch stärker in Erscheinung. Damit stellt auch die diesmalige Ausfuhr das höchste in einem Monat März je erreichte Wertbetriebsdar.

Bei den Textilien entfallen gegenüber dem vorangehenden Februar die grössten Ausfuhrzunahmen auf Baumwollgewebe sowie auf Kunstfasergarne und Kurzfasern. Reger gestaltete sich das Exportgeschäft ebenfalls mit Stickerien, Konfektion, Wirk- und Strickwaren und Baumwollgarnen, während unsere Lieferungen von Wollgeweben mit einer Wertabnahme ausgewiesen sind. Die Hutgeflechindustrie verzeichnet gegen den Vormonat noch keine Symptome einer Abschwächung ihrer saisonalen Ausfuhrleistung. Minderverkäufe von Lederschuhen und eine starke Exportsteigerung bei den übrigen Schuhwaren sind die gegen Februar 1960 erkennbaren Merkmale unserer Schuhausfuhr. Im Bereich der Metallindustrie figurieren vor allem Uhren mit einem beachtenswerten Ausfuhrerfolg. Die Exporte von Maschinen, Instrumenten und Apparaten sind in dem Monat März ebenfalls wesentlich gestiegen. Ferner weist der Versand der wichtigsten Erwerbszweige der chemisch-pharmazeutischen Industrie — insbesondere pharmazeutische Erzeugnisse — im Vergleich zum nämlichen Zeitabschnitt Umsatzvergrößerungen auf. Innerhalb der Nahrungs- und Genussmittel hat sich vornehmlich die Ausfuhr von Käse merklich vergrößert.

Bezugs- und Absatzländer. Von Februar auf März 1960 haben das Europagesamamt — namentlich bei der Einfuhr aus der EWG — und unser Export nach Uebersee zugenommen.

An der im Vergleich zum Vorjahrmärz eingetretenen Ausfuhrsteigerung ist, bei gleichzeitiger gestiegenem Wertanteil am Gesamtexport, der Warenverkehr mit den europäischen Absatzgebieten ausschlaggebend beteiligt. Nach den sechs Ländern der europäischen Wirtschaftsgemeinschaft hat die Schweiz für 63,9 Mio Fr. (+ 27,5%) und nach den der europäischen Freihandelsassoziation angeschlossenen Staaten für 26,2 Mio Fr. (+ 20,3%) mehr Waren exportiert als im März 1959, wobei dies Gebiete mit 11,1 bzw. 16,1% am Gesamtwert der Ausfuhr partizipieren. Für die EWG bezieht sich diese Mehrausfuhr insbesondere auf die Bundesrepublik Deutschland. Wesentlich grösser ist auch unser Versand nach den Niederlanden. Im Bereich der EFTA-Länder hat sich unser Export vornehmlich nach Grossbritannien intensiviert. Bei der Einfuhr stehen die Mehrbezüge im Geschäft mit der Bundesrepublik Deutschland weit aus der Spitze. Mit Abstand folgt vor allem Frankreich. Auf die Einkünfte aus der EWG entfallen diesmal 61,7 und auf diejenigen aus der EFTA 12% der Gesamteinfuhr.

Unser Aussenhandel mit den überseeischen Geschäftspartnern ist den Absolutzahlen nach im Vergleich zu März 1959 — bei gesunkenem Anteil an der Gesamteinfuhr — und -ausfuhr — beachtlich gestiegen. Belegt haben sich in erster Linie unsere Bezüge aus den Vereinigten Staaten von Amerika und Kanada. Auch Argentinien und Japan lieferten uns mehr Waren als vor einem Jahr. An unserer Exportsteigerung sind ebenfalls die USA massgeblich beteiligt. Eine bemerkenswerte Ausfuhrzunahme ergibt sich ferner im Verkehr mit Brasilien.

Wichtige Handelspartner

	Einfuhr				Ausfuhr					
	März 1959	Febr. 1960	März 1960	März 1960	März 1959	Febr. 1960	März 1960	März 1960		
	in Mio Fr.		in % der Gesamteinfuhr		in Mio Fr.		in % der Gesamtausfuhr			
Bundesrepublik Deutschland	182,3	202,0	236,0	29,0	28,8	95,8	112,4	125,0	16,9	17,3
Frankreich	65,9	88,7	101,2	10,5	12,4	43,5	44,8	51,0	7,7	7,1
Italien	77,2	84,9	94,0	12,3	11,5	48,2	52,1	59,1	8,5	8,2
Belgien-Luxemburg	25,9	32,8	37,5	4,1	4,6	23,1	21,1	26,2	4,1	4,6
Niederlande	30,7	31,1	35,9	4,9	4,4	21,7	25,5	34,9	3,8	3,8
EWG Total	382,0	439,5	504,6	60,7	61,7	232,3	255,9	296,2	41,0	41,1
Oesterreich	12,5	13,6	17,8	2,0	2,2	17,4	18,8	21,0	3,1	2,9
Grossbritannien	44,7	58,6	53,0	7,1	6,5	34,0	39,2	42,6	6,0	5,9
Portugal	1,3	1,7	1,7	0,2	0,2	5,6	6,5	9,5	1,0	1,3
Dänemark	6,5	7,9	6,6	1,0	0,8	9,3	13,2	12,5	1,6	1,7
Norwegen	3,9	1,3	4,1	0,6	0,5	6,3	6,5	9,9	1,1	1,4
Schweden	8,2	12,4	14,8	1,3	1,8	16,9	17,9	20,2	3,0	2,8
EFTA Total	77,1	95,5	98,0	12,2	12,0	89,5	102,1	115,7	15,8	16,1
Spanien	4,6	8,0	7,5	0,7	0,9	8,3	8,8	14,8	1,5	2,1
Tschechoslowakei	5,4	4,8	6,2	0,9	0,8	4,4	4,4	6,8	0,8	0,9
Europa Total	184,2	561,4	634,8	76,9	77,6	367,6	409,5	477,6	64,9	66,3
Südafrik. Union	1,1	2,0	1,4	0,2	0,2	7,2	8,5	8,7	1,3	1,2
Indische Union	1,8	1,8	2,1	0,3	0,3	6,5	9,8	7,0	1,1	1,0
Hongkong ¹⁾	—	0,3	0,5	—	0,1	—	10,0	9,3	—	—
Japan	6,0	7,1	9,1	1,0	1,1	10,4	9,8	9,0	1,8	1,3
Kanada	5,3	12,8	14,4	0,8	1,8	11,4	8,5	12,7	2,0	1,8
USA ²⁾	64,4	88,1	85,3	10,2	10,4	58,7	57,9	69,6	10,4	9,7
Brasilien	5,1	3,4	4,1	0,8	0,5	4,5	6,3	6,6	0,8	0,9
Argentinien	4,6	3,8	8,2	0,7	1,0	5,9	5,8	5,3	1,0	0,7
Australischer Bund	1,8	3,7	1,6	0,3	0,2	8,8	7,7	10,4	1,6	1,4
Uebersee Total	145,5	187,0	183,6	23,1	22,4	198,8	208,6	243,2	35,1	33,7

¹⁾ Vor 1960 unter China ausgewiesen.

²⁾ Ab Januar 1960 einschliesslich Hawaii.

Wichtige Einfuhrwaren

	Februar 1960		März 1960	
	St.	Mio Fr.	Tonnen	Mio Fr.
Gross-Schlaechtvieh	713	0,8	460	0,5
Fleisch	1 175	4,1	1 546	5,3
Totes Geflügel	1 131	3,9	932	3,3
Fische	667	1,9	768	2,2
Fischkonserven	757	2,3	585	1,7
Käse	465	1,7	542	2,0
Eier	1 608	3,1	2 981	5,3
Frischgemüse	9 376	6,2	9 883	6,7
Südrüchte	18 709	15,2	19 841	15,3
Frischobst	1 508	0,9	2 384	1,7
Rohkaffee	2 671	10,4	2 928	11,9
Weizen, nicht denaturiert	30 412	10,6	43 284	14,7
Weizen, denaturiert	5 867	1,5	3 396	0,9
Futtermittelgerste	17 837	5,3	19 081	5,4
Hafer	5 258	1,9	10 147	3,1
Mais	5 901	1,6	5 662	1,5
Rels	1 827	1,1	1 640	1,1
Braustoffe	8 089	4,1	7 210	3,8
Ölfrüchte	15 017	13,4	7 206	6,1
Speiseöle und -fette	2 125	3,3	2 415	3,9
Kristallzucker	9 925	4,8	12 351	5,1
Kakanbohnen	1 648	5,1	2 218	6,9
Fasswein	hl 124 234	8,2	134 404	9,7
Rohstoffe				
Rohtabak	1 044	7,2	1 029	7,0
Kohlen	201 244	16,0	197 262	14,7
Benzin	62 133	11,7	75 182	14,0
Mineral- und Teeröle (auch fraktioniert)	35 424	4,8	31 214	4,4
Schmiermittel	4 626	3,2	4 617	2,9
Heizöl	208 063	26,1	168 839	20,7
Tonerde für Aluminium	6 729	2,1	7 971	2,3
Düngstoffe	28 280	3,8	26 990	3,6
Chemisch-pharmazeutische Rohstoffe	11 280	20,8	20 511	21,6
Rohkautschuk	1 807	4,8	1 004	3,0
Häute und Felle	666	2,0	734	2,2
Bau- und Nutzholz	26 943	5,9	42 075	9,3
Rohstoffe für die Papierfabrikation	6 180	2,9	7 206	3,5
Zellulose zur Herstellung von künstlichen Spinnstoffen	1 253	1,1	3 161	2,4
Rohseide	92	3,1	83	3,2
Rohwolle	679	5,1	682	4,6
Kammzug	492	6,0	397	4,7
Rohbaumwolle	6 193	17,8	4 950	14,2
Roh Eisen- und -stahl	16 823	6,2	15 953	5,9
Handelseisen	20 437	10,8	19 839	10,7
Eisenblech	26 719	18,9	40 158	28,0
Legierter Stahl	3 200	9,2	3 450	9,2
Rohkupfer	2 523	7,8	2 102	6,4
Rohaluminium	1 300	2,8	1 024	2,3
Rohblei	1 534	1,3	1 592	1,6
Fabrikate				
Pharmazeutische Präparate	143	3,8	164	4,4
Chemische Erzeugnisse	15 754	26,0	20 390	34,0
Farbwaren	868	4,3	1 290	6,0
Plastikwaren	725	5,5	1 030	6,2
Kautschukwaren	1 046	7,0	1 352	9,0
Leder	175	4,3	240	5,2
Bücher, Zeitschriften	1 379	5,3	1 754	6,2
Seiden- und Kunstseidenstoffe	187	5,9	228	7,0
Kunstfasergarne	277	3,5	324	4,3
Wollene Kleiderstoffe	111	3,1	171	4,6
Baumwollgewebe	404	6,4	456	6,9
Bodenteppiche	203	2,9	243	3,6
Wirk- und Strickwaren	140	7,0	172	8,6
Konfektion	129	8,4	182	11,6
Schuhe	in 1000 Paar 390	4,5	421	5,0
Eisenröhren	6 169	6,5	7 721	7,7
Maschinen	9 317	60,9	12 310	76,4
Instrumente und Apparate	1 240	37,8	1 217	39,0
Automobile	St. 8 437	44,0	11 603	61,5
Motorräder	St. 3 967	2,5	5 430	3,3
Flugzeuge und Flugzeugbestandteile	102	16,9	41	6,1

	février 1960		mars 1960	
	Tonnes	Mio de fr.	Tonnes	Mio de fr.
Produits fabriqués				
Préparations pharmaceutiques	143	3,8	164	4,4
Produits chimiques	15 754	26,0	20 390	34,0
Couleurs	868	4,3	1 290	6,0
Ouvrages en matières plastiques	725	5,5	1 030	6,2
Ouvrages en caoutchouc	1 046	7,0	1 352	9,0
Culr	175	4,3	240	5,2
Livres, revues	1 379	5,3	1 754	6,2
Etoffes de soie naturelle et artificielle	187	5,9	228	7,0
Fils de fibres textiles artificielles	277	3,5	324	4,3
Tissus de laine pour vêtements	111	3,1	171	4,6
Tissus de coton	404	6,4	456	6,9
Tapis de plects	203	2,9	243	3,6
Bonneterie	140	7,0	172	8,6
Confection	129	8,4	182	11,6
Chaussures en 1000 paires	390	4,5	421	5,0
Tuyaux en fer	6 169	6,5	7 721	7,7
Machines	9 317	60,9	12 310	76,4
Instruments et appareils	1 240	37,8	1 217	39,0
Automobiles pièces	8 437	44,0	11 603	61,5
Motocycles pièces	3 967	2,5	5 430	3,3
Avions et leurs pièces détachées	102	16,9	41	6,1

97. 27. 4. 60.

France

Réglementation de l'exportation

Le «Journal officiel de la République française» du 15 avril 1960 a publié un avis du ministère des finances et des affaires économiques informant les intéressés de la radiation des produits ci-après de la liste des marchandises dont l'exportation de France est subordonnée à l'obtention d'une licence (formule 02):

Numéros du tarif douanier français	Désignation des marchandises
12-09	Pailles et balles de céréales brutes, mêmes hachées.
ex 12-10	Betteraves fourragères, rutabagas, racines fourragères, foin, luzerne, sainfoin, etc.: - B. Autres ¹⁾ (foin, luzerne, etc.).
23-02	Sons, remoulages et autres résidus du criblage, de la mouture ou autres traitements des grains de céréales et de légumineuses.
23-03	Pulpes de betteraves, bagasses de cannes à sucre et autres déchets de sucreries, drèches de brasserie et de distillerie, résidus d'amidonnerie et résidus similaires.
23-04	Tourteaux, grignons d'olives et autres résidus de l'extraction des huiles végétales, à l'exclusion des lies ou fèces.
23-06	Produits végétaux de la nature de ceux utilisés pour la nourriture des animaux, non dénommés ni compris ailleurs.
ex 44-03	Bois bruts, même écorcés, ou simplement dégrossis: - ex A. Bois communs: - - Autres: - - - Chêne présentant au maximum les caractéristiques des bois de trituration (44-03 A 1) ou des bois de mine (44-03 A 1).

La sortie des produits ci-dessus est autorisée désormais sans permis, sous réserve de la remise en douane d'engagements de change réglementaire.

¹⁾ Il s'agit de matières autres que les betteraves fourragères, rutabagas et autres racines fourragères. 97. 27. 4. 60.

Redaktion: Handelsabteilung des Eidg. Volkswirtschaftsdepartementes, Bern.
Rédaction: Division du commerce du Départ. fédéral de l'économie publique, Berne.

So elegant ist die neue BOSTITCH B 12



**Fr. 29.50
In allen Papeterien**

Die neue BOSTITCH B 12 STANDARD-Heftmaschine mit der eleganten Linienführung, dem modernen Farbton und dem vorbildlichen Mechanismus ist unserer Zeit um Jahre voraus. Dabei ist sie so robust und so günstig im Preis! Sie heftet fest und provisorisch, kann aber auch zum Nageln verwendet werden.

Generalvertreter

Oliver Marquardt

Größtes Spezialhaus für Heftmaschinen und Heftklammer
Zürich 8, Höschgasse 45, Tel. (051) 341134

Orgelbau Th. Kuhn AG., Männedorf

Einladung zur 35. ordentlichen Generalversammlung

auf Samstag, den 14. Mai 1960, 15 Uhr, am Geschäftssitz der Gesellschaft, in Männedorf.
Im SHAB Nr. 95 vom 25. April 1960, Seite 1260 fehlte die Zeitangabe der GV.



**"ROYAL DUTCH"
SOCIETE ROYALE NEERLANDAISE DES PETROLES
N.V. KONINKLIJKE NEDEBLANDSCHE PETROLEUM MAATSCHAPPIJ
Etablie à La Haye
ASSEMBLEE GENERALE ANNUELLE DES ACTIONNAIRES**

à tenir le Jeudi 19 mai 1960, à 11 h., aux bureaux de la Société, La Haye (entrée 23, Carel van Bylandtlaan).

ORDRE DU JOUR:

1. Nomination d'un Administrateur pour cause d'expiration de mandat.
2. Rapport Annuel pour l'année 1959.
3. Approbation du Bilan et du Compte Pertes et Profits pour l'année 1959 et fixation du dividende pour l'année 1959.
4. Distribution d'actions gratuites à valoir sur la réserve de primes à l'émission.

Dès aujourd'hui et jusqu'à la clôture de l'Assemblée, le présent ordre du jour, la proposition relative à l'article 1 de cet ordre du jour, les pièces nommées aux articles 2 et 3 dudit ordre du jour avec les Notes s'y rapportant, comme prévu à l'article 42 du Code de Commerce Néerlandais, ainsi que l'avis du Conseil d'Administration et les propositions, comme prévu aux articles 3 et 4 de l'ordre du jour, pourront être consultés et seront mis gratuitement à la disposition des actionnaires.

- aux bureaux de la Société
30. Carel van Bylandtlaan, La Haye, et aux guichets mentionnés ci-après.
 - A. Pour pouvoir assister en personne ou par mandataire à cette Assemblée Générale, pour pouvoir y prendre la parole et y exercer leur droit de vote, les porteurs de certificats d'action au porteur sont tenus de déposer contre quittance: soit leurs certificats d'action, soit l'attestation constatant que ces certificats d'action se trouvent en dépôt libre chez la Néerlandische Bank, le vendredi 13 mai 1960 au plus tard:

aux Pays-Bas	Niederlandsche Handel-Maatschappij, N.V., Amsterdam
	Kas-Associatie N.V., Amsterdam
	Amsterdamsche Bank N.V., Amsterdam
	Banque de Paris et des Pays-Bas, Amsterdam
	Hope & Co., Amsterdam
	Pierson, Heldring & Pierson, Amsterdam
	Rotterdamsche Bank N.V., Amsterdam
	Tweentsche Bank N.V., Amsterdam
	Schill & Capadose, La Haye
	Pierson, Heldring & Pierson, La Haye
	Van der Hoop, Offers & Zoon, Rotterdam
	R. Mees & Zoonen, Rotterdam
	ainsi qu'auprès des filiales et agences de ces banques aux Pays-Bas.
aux Etats Unis d'Amérique	The Chase Manhattan Bank, New York
en Angleterre	N. M. Rothschild & Sons, Londres
en France	Lazard Frères & Cie., Paris
en Suisse	Crédit Suisse, Zürich
en Belgique	Banque de la Société Générale de Belgique et Crédit Lyonnais, Bruxelles
en Allemagne	Deutsche Bank A.G. et Dresdner Bank A.G. à Francfort sur le Main, Düsseldorf, Hambourg et Munich, Sächsisch-Kreditbank A.G. et Dresdner Bank A.G. à Sarrebruck; Berliner Disconto Bank A.G. et Bank für Handel und Industrie A.G. à Berlin-Ouest.

le 26 avril 1960 LE CONSEIL D'ADMINISTRATION

Continental Linoleum-Union, Zürich

Einladung zur ordentlichen Generalversammlung der Aktionäre
auf Mittwoch, den 11. Mai 1960, 15.00 Uhr, im Bankgebäude der Schweizerischen Bankgesellschaft, Bahnhofstrasse 45 (Sitzungssaal 4. Stock), Zürich.

Tagesordnung:

1. Bericht und Rechnungsabschluss für das Jahr 1959, Bericht der Kontrollstelle, Beschlussfassung über Abnahme des Geschäftsberichtes, der Jahresrechnung und der Bilanz.
2. Décharge-Erteilung an die Verwaltung.
3. Beschlussfassung über die Verwendung des Reingewinnes.
4. Wahl der Kontrollstelle.

Der gedruckte Jahresbericht nebst Jahresrechnung, Bilanz und Revisionsbericht sowie die Anträge über die Verwendung des Reingewinnes stehen vom 30. April 1960 an am Sitz der Gesellschaft sowie bei der Schweizerischen Bankgesellschaft in Zürich und ihren Niederlassungen zur Verfügung der Aktionäre.

Die Zutrittskarten zu dieser Generalversammlung können vom 30. April bis 9. Mai 1960 bei genannten Stellen gegen Legitimation über den Aktienbesitz bezogen werden.

Zürich, im April 1960.

Der Verwaltungsrat.

Linoleum Aktiengesellschaft Giubiasco (Schweiz), Giubiasco

Einladung zur ordentlichen Generalversammlung der Aktionäre
auf Mittwoch, den 11. Mai 1960, 15.30 Uhr, im Bankgebäude der Schweizerischen Bankgesellschaft, Bahnhofstrasse 45 (Sitzungssaal 4. Stock), Zürich.

Tagesordnung:

1. Abnahme des Geschäftsberichtes, der Jahresrechnung und der Bilanz per 1959, sowie des Berichtes der Kontrollstelle.
2. Entlastung der Organe der Gesellschaft.
3. Beschlussfassung über die Verwendung des Jahresgewinnes.
4. Wahlen.

Bilanz, Gewinn- und Verlustrechnung per 31. Dezember 1959 sowie der Rechnungsrevisorenbericht sind vom 30. April 1960 an im Bureau der Gesellschaft in Giubiasco zur Einsicht der Aktionäre aufgelegt.

Die Aktionäre, welche an der Generalversammlung teilzunehmen wünschen, können ihre Stimmkarte in der Zeit vom 30. April bis 9. Mai 1960 gegen Hinterlegung der Aktien bei folgenden Banken beziehen:

Schweizerische Bankgesellschaft, Zürich;
Banca dello Stato del Cantone Ticino, Bellinzona.

Giubiasco, im April 1960.

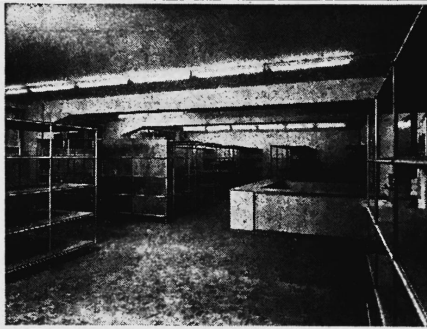
Der Verwaltungsrat.

Typopress S.A. à Genève

Les actionnaires sont informés que le dividende pour l'exercice 1959 est actuellement payable à la

Société de Banque Suisse, à Genève
2, rue de la Confédération

contre remise du coupon N° 6.



Lagereinrichtungen

Die RENA-Spreizringkonstruktion bietet die beste Raumaussnutzung, weil die Regale auf jedes passende Mass erstellt werden und die Tablare auf jede beliebige Höhe einstellbar sind, die ringsum glatt aufliegen. Die Ständer haben kleinsten Querschnitt ohne Kanten. Einfache Konstruktion für **Eigenmontage**.
 Modell Sp. 22 für Belastung bis 80 kg
 Modell Sp. 30 für Belastung bis 150 kg
 per m³ Tablar.
 Verlangen Sie unverbindlich Beratung an Ort und Stelle.

RENA-Bauspezialitäten AG, Luzern
 Tel. (041) 2 86 80/2 52 88

Tüchtiger Kaufmann mit mehrjähriger leitender Tätigkeit, Mitte 40, sucht auf Mitte Jahr neuen Wirkungskreis als

kaufmännischer Leiter

Praxis in Bank, Handel und Industrie. Versiert in Finanzplanung und Finanzverwaltung, Kenntnis in Buchhaltung und Steuerwesen, praktische Erfahrung im Wareneinkauf und Verkauf. Organisationstalent und technisches Verständnis.

Auslandreisen, verhandlungsgewandt. Deutsch, Französisch, Englisch in Wort und Schrift, Italienischkenntnisse. Befähigt zur Führung Untergebener, gute Allgemeinbildung, entschlossenfähig, beweglich und initiativ. Beste persönliche und geschäftliche Referenzen.

Zuschriften erbeten unter Chiffre X 10685 Z an Publicitas Zürich 1.

Rechnungsruf und Auskündung wegen öffentlichen Inventars

(Art. 582 ZGB)

Ueber den Nachlass des am 12. April 1960 in Vordingborg/Danemark verstorbenen

Kurt Herbert Studer

geh. 9. August 1928, ledig, Architekt, Büro: Leonhardsgraben 4, Basel, von Basel und Kestenholz (SO), zuletzt wohnhaft gewesen Weiherhofstrasse 59, Basel, wird das öffentliche Inventar aufgenommen.

Es ergeht daher an sämtliche Gläubiger und Schuldner des Erblassers **schliesslich der Bürgschaftsgläubiger die Aufforderung, ihre Forderungen und Schulden spätestens bis 27. Mai 1960 unter Angabe der betreffenden Beweismittel schriftlich und spezifiziert beim unterzeichneten Erbschaftsamt einzureichen.**

Die Gläubiger werden auf die Folgen der Nichtanmeldung (gänzlicher oder beschränkter Verlust der Forderung nach ZGB 590) ausdrücklich aufmerksam gemacht.

Basel, den 27. April 1960 Erbschaftsamt Basel-Stadt

Zufolge Anschaffung von Lochkarten und Electronics günstig zu verkaufen

NATIONAL Buchhaltungsmaschinen

KL 3000, 4 und 6 Zählwerke, autom. Datlervorrückung, Schreibmaschine, Zustand wie neu.

Anfragen unter Chiffre P 46354 Z, Publicitas Zürich 1

KONSUMVEREIN ZÜRICH

Die Mitglieder des Konsumvereins Zürich werden zur

Generalversammlung

auf Dienstag, den 10. Mai 1960, 19 Uhr, ins Kongresshaus Zürich, Eingang Claridenstrasse, eingeladen.

Tagesordnung:

1. Protokoll.
2. Abnahme des Geschäftsberichtes und der Jahresrechnung 1959. Bericht und Antrag der Kontrollstelle und Decharge-Erteilung an den Verwaltungsrat.
3. Beschlussfassung über die Verwendung des Rechnungsergebnisses 1959.
4. Statutenrevision.
5. Wahlen:
 - a) von Mitgliedern des Verwaltungsrates;
 - b) eines Mitgliedes und eines Ersatzmannes der Kontrollstelle.

Der Bericht der Kontrollstelle und der Antrag des Verwaltungsrates auf Revision der Statuten liegen an der Kasse des Konsumvereins (Badenerstrasse 15, 1. Stock) zur Einsicht auf, woselbst auch der gedruckte Geschäftsbericht bezogen werden kann.

Die Mitglieder haben beim Eintritt den Aktientitel als Ausweis zur Teilnahme und Stimmberechtigung vorzuweisen.

Punkt 19.30 Uhr werden die Türen geschlossen.

Zürich, den 27. April 1960. **Der Präsident der Generalversammlung:**
 Dr. H. Hotz.

Precisa
550.-
 nur
 In weltbekannter Qualität bringt Precisa jetzt auch **die billigste** Schweizer Rechenmaschine mit Kontrollstreifen

addiert subtrahiert multipliziert und rechnet auch unter Null dazu 2- und 3-Nullentasten

Generalvertretung für die Schweiz
ERNST JOST AG
 Zürich 1 Gessnerstrasse 50 Tel. 051 236757
 MUBA Halle 11 Stand 4236

Aktienruck seit Jahren unsere Spezialität. Aschmann & Scheller AG. Buchdruckerei zur Proschan Zürich 25 Tel. (051) 32 71 64

Das SHAB ist in Finanzkreisen sehr verbreitet. Mit einem Inserat erreichen Sie diese Kreise vollständig.

Automatenstahl

FISCHER & CO. REINACH 6

Inserate
 Im Schweizerischen Handelsamtsblatt haben stets Erfolg!

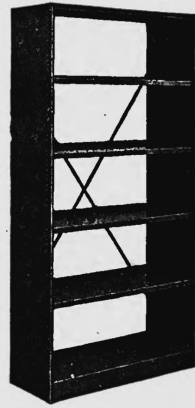
Kampoda

Für Ihr Büro: **erstklassige Möbel**

Aussenmasse: Tiefe 34 cm Breite 1 m

Fr. 178.-

Das Gestell für Ihre Dokumente



Generalvertreter: **Trosselli & Söhne AG.**
 60-62, rue du Stand
 Tel. (022) 24 43 48
 Genève

Kampoda
 Löwenstrasse 44
 Tel. (051) 25 84 84
 Zürich

Verlangen Sie Prospekte. — Vertreter in der ganzen Schweiz.

Öffentliches Inventar

Erblasser:

Emil Feldmann

verstorben 26. März 1960, Inzlingerstrasse 235, Riehen, Altersheim, gewesener Kaufmann, von Tramelan (BE).

Eingabefrist für Gläubiger und Schuldner bis **27. Mai 1960** bei Gefahr des Ausschlusses der Gläubiger gemäss Art. 590 ZGB.

Erbschaftsamt Basel-Stadt.

CRÉDIT-VENTE S.A. Genève

Société de financement de ventes à tempérament

11, rue Petitet - Téléphone (022) 25 62 12

aus alt wird neu:



Wirtschafts-Mobiliar

wird nach neuartigem, bestens bewährtem Verfahren abgelaugt, gebleicht und neu gespritzt mit alkohol- und wasserfestem Lack, eichenfärbig hell.

- Abstellflächen werden auf Wunsch mit Kunstherzplatten belegt.
- Der neue Beleg **MALITE KOSTEP** NUR DIE HALFTE der bisher bekannten Kunstherzplatten und ist ebenfalls
- hitz-, kratz- und feuerbeständig
- erhältlich in diversen Modelfarben
- Leihische gratis
- Genze Schweiz Lieferung franko
- Referenzen aus grossen Häusern
- Eigene Beiz- und Polierwerkstätte

Verlangen Sie unverbindlich Preise oder den Besuch unserer Fachleute



Abteilung RENOVATIONEN Liestal Telefon 061 84 16 15 / 84 33 02

Genossenschaft Reformierte Heimstätte Gwatt

* Sie werden freundlich eingeladen zur

ordentlichen Generalversammlung

Sonntag, den 8. Mai 1960, um 14.30 Uhr, in der Heimstätte Gwatt.

Traktanden:

1. Protokoll der Generalversammlung vom 8. März 1959.
2. Jahresbericht.
3. Jahresrechnung.
4. Budget 1960.

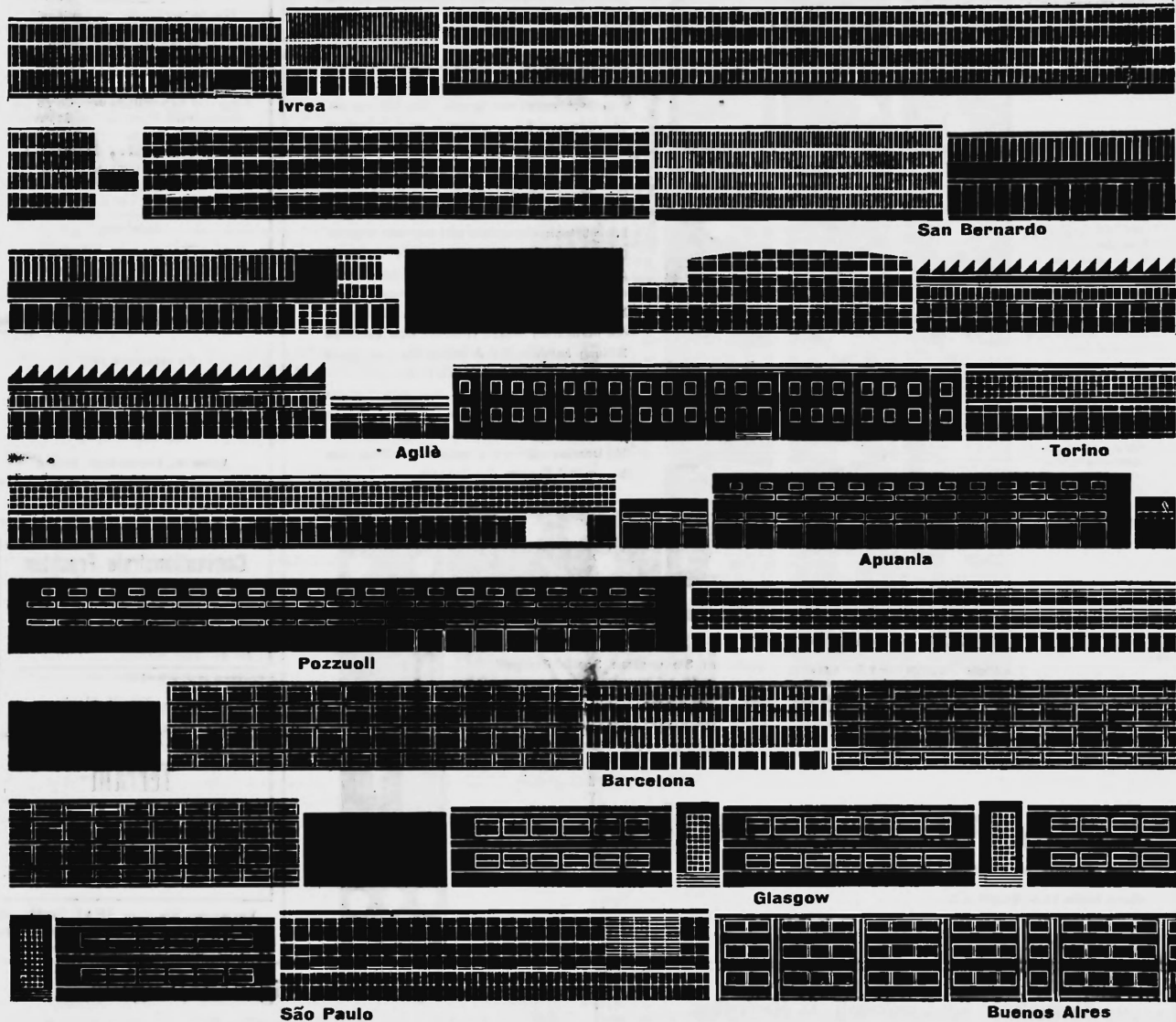
Die Genossenschafter sind zum Mittagessen um 12.30 Uhr eingeladen. Wir bitten um vorherige Anmeldung.

Mit freundlicher Begrüssung

Für die Verwaltung

Der Präsident:
 X. Bäschi, Pfr.

Der Sekretär:
 ad interim:
 A. Kuhnert.

Olivetti, erzeugt in zehn Fabriken in Italien und in der Welt für die, die schreiben, für die, die rechnen, Schreibmaschinen für das Büro, das Studio, das Heim, handbetrieben und elektrisch, Addiermaschinen und schreibende Rechenmaschinen, Fernschreiber, entworfen, ausgeführt, geprüft, dank einer Technik die fünfzig Jahre Erfahrung gesammelt und die grösste Fabrik Europas für Büro-maschinen geschaffen hat.

OLIVETTI (SUISSE) S.A.

Zürich - Hardturmstrasse 169

BERN - Bundesgasse 45 - Tel. (031) 23 331
 ST. GALLEN - Neugasse/Marktplatz - Tel. (071) 233 022
 ZÜRICH - Claridenstrasse 25 - Tel. 231 521

O. Bachmann	29, Route de Chêne	Genève
Baertsch & Dobal	Untere Gasse 22	Chur
L. Dolina	Via Tesiro	Bellinzona
Fonjallaz, Oetliker & Cie.	32, St. Laurent	Lausanne
Fonjallaz, Oetliker & Cie.	5, av. Léopold-Robert	La Chaux-de-Fonds
A. Köbell	Freiestrasse 88	Basel
A. Köbell	Metzgergasse 20	Aarau
Roncoroni & Lavagetti	Via Pretorio 2	Lugano
P. Wernli	Hauptstrasse	Reinach
A. Schaer	Bahnhofstrasse 6	Thun
Ph. Ramsayer	1, rue des Terreaux	Neuchâtel
Herrmann de Preux	Grande Avenue	Sierre
G. Zamolting	34, rue Pérolles	Fribourg
A. Leuchter	Löwenstrasse 17	Luzern

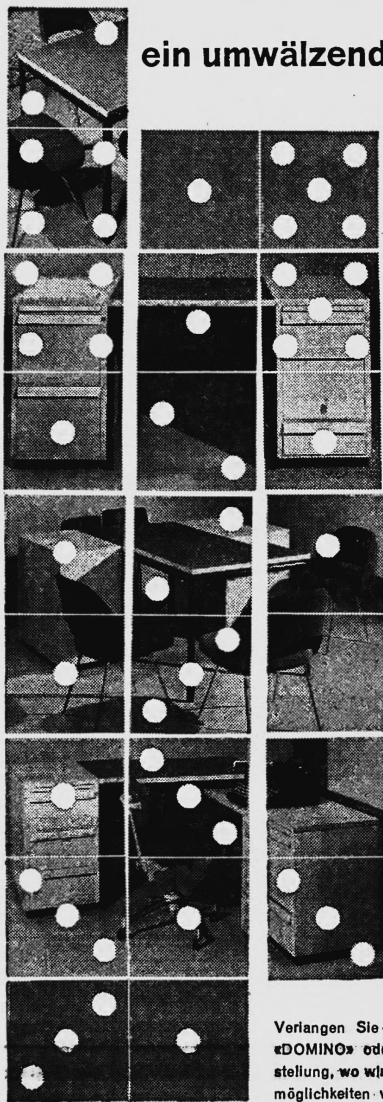
Domino

ein umwälzendes Büromöbel-System

Schreibtisch mit Schubladeneinteilung nach Wunsch. Die Pultplatte ist zweckmässig gegliedert in zentrale Arbeitsfläche und seitliche Abiegeflächen.

Schreib- und Sitzungstisch. Die Korpusse sind hier an den Längsseiten des Tisches befestigt. Eine überzeugende Kombination; der Konferenzleiter hat sie Unterlagen im Schreibtisch griffbereit, und die Teilnehmer verfügen über reichlich Platz.

Winkelkombination als Mehrzweck-Arbeitsplatz. Die Platte des Schreibmaschinenteils, unter der Zarge des Schreibtisches gehängt, weist zwangsläufig die richtige Arbeitshöhe auf.



Endlich wird damit die Idee des «Büromöbel-Baukastens» durch das Domino Büromöbel-System als die lieb- und stichfesteste Lösung mustergültig verwirklicht: Möbel, die sich den immerzu wandelnden Bedürfnissen des Betriebes augenblicklich anpassen; Zweckmöbel, die sich in die moderne Architektur einfügen — genormte Elemente, aus denen Arbeitsplätze der verschiedensten Art gebildet werden können.

Domino bedeutet unzählige Kombinationen von ausgesprochen neuzeitlichem Aspekt und bei aller Sachlichkeit wohltuende Linienführung der abgewogenen Proportionen — eine ästhetisch einwandfreie Gestaltung für Arbeitsplätze unserer Zeit.

Das Grundelement jeder Domino-Kombination ist der Tisch aus einer mit strapazierfähigem Inlay belegten Holzplatte und dem sehr starren, geschweissten Eisengestell. Die unter der Platte parallel zu allen vier Kanten verlaufende Zarge dient, wie die im Profil winkelförmigen Tischbeine, zur Befestigung der übrigen Elemente; die normierten Masse erlauben eine beliebige Bildung kombinierter Arbeitsplätze und damit die optimale Ausnutzung von Raum und Licht einfall. Domino bedeutet die entschiedene Abkehr von halben Lösungen, die Befreiung aus der Zwangsjacke des starren Büromöbels. Mit Domino wählen Sie heute das vollkommene Büromöbel-System der Zukunft.

Verlangen Sie unseren Spezial-Prospekt «DOMINO» oder besuchen Sie unsere Ausstellung, wo wir Ihnen die vielen Kombinationsmöglichkeiten vorführen können.

Papyrus Büromöbel

Basel, Freiestrasse 43, Telefon (061) 24 18 67

Muba Halle 11 — Stand 4178

Rheintalische Gas-Gesellschaft, St. Margrethen

Der Dividendencoupon Nr. 29 unserer Vorzugsaktien wird für das Geschäftsjahr 1959 mit Fr. 20.—, abzüglich der eidgenössischen Couponsteuer von 3% und 27% Verrechnungssteuer, vom 23. April 1960 an eingelöst

In St. Gallen beim Bankhaus Wegelin & Co.
beim Schweiz. Bankverein
In St. Margrethen bei der Rheint. Creditanstalt

St. Margrethen, 22. April 1960

Der Verwaltungsrat

ALPINA

Versicherungs-Aktiengesellschaft

Die Aktionäre werden hiermit zu der Mittwoch, den 18. Mai 1960, vormittags 11 Uhr, am Sitz der Gesellschaft, Bieleberweg 10, Alpina-Haus, stattfindenden

37. ordentlichen Generalversammlung

eingeladen.

Die Verhandlungsgegenstände sind folgende:

1. Genehmigung des Protokolls der sechsendreissigsten ordentlichen Generalversammlung vom 21. Mai 1959.
2. Abnahme des Berichtes des Verwaltungsrates, der Bilanz und der Gewinn- und Verlustrechnung für das Geschäftsjahr 1959 sowie des Berichtes der Rechnungsrevisoren. Entlastung des Verwaltungsrates und der Direktion.
3. Verwendung des Gewinnsaldos.
4. Wahlen in den Verwaltungsrat.
5. Wahl der Kontrollstelle.

Die Stimmkarten stehen vom 3. bis zum 17. Mai 1960 beim Sitz der Gesellschaft zur Verfügung der Aktionäre, wo auch die Bilanz und die Gewinn- und Verlustrechnung sowie der Revisorenbericht zur Einsicht aufliegen.

Zürich, den 20. April 1960.

ALPINA Versicherungs-Aktiengesellschaft

Der Präsident des Verwaltungsrates:
K. Türler.

Der Generaldirektor:
H. Rahn.

Campari S.A., Viganello/Lugano

Avviso di convocazione

Gli azionisti della Campari S.A. in Viganello/Lugano, sono convocati in assemblea ordinaria

alla sede sociale per il giorno 10 maggio 1960, alle ore 11.00, per decidere sul seguente

Ordine del giorno:

- 1° Lettura ed approvazione verbale ultima assemblea.
- 2° Presentazione del bilancio e del conto profitti e perdite, chiusi al 31 dicembre 1959; relazione del consiglio d'amministrazione; rapporto dei revisori; approvazione di detti rendiconti, con scarico agli organi sociali. Destinazione dell'utile.
- 3° Nomine statutarie.
- 4° Eventuali.

Il bilancio ed il conto profitti e perdite al 31 dicembre 1959, nonché la relazione del consiglio ed il rapporto dei revisori, sono a disposizione degli azionisti presso la sede sociale a partire da sabato, 30 corrente mese.

Per partecipare all'assemblea necessita produrre le azioni alla casa sociale.

Viganello/Lugano, 25 aprile 1960.

Il consiglio di amministrazione:
Campari S.A., Lugano.

Banque d'Investissements Privés, Genève

Messieurs les actionnaires sont convoqués en

assemblée générale ordinaire

pour le mardi 10 mai 1960, à 10 heures 30, au siège social, 9, rue de la Corratierie, Genève.

Ordre du jour:

- 1° Rapports du conseil d'administration et des vérificateurs des comptes.
- 2° Examen du bilan et du compte de profits et pertes.
- 3° Affectation à donner aux résultats sociaux.
- 4° Décharge à donner aux administrateurs et aux vérificateurs des comptes.
- 5° Reconduction pour une période d'un an du mandat de l'organe de contrôle.
- 6° Divers.

Les actionnaires désirant assister à l'assemblée devront déposer leurs titres au siège social avant le 8 mai 1960.



Svenska Mässan Göteborg

vom 21.—29. Mai 1960

Die bedeutendste internationale Messe Skandinaviens mit seiner reichhaltigen Warenschau erwartet Sie als ... Besucher

Alle Auskünfte, Messeausweise, Flug- und Bahnбилlette usw. durch die Generalvertretung für die Schweiz

Natural AG., Basel 2

Telephon (061) 34 70 70

Zürich - Genf - Biel

St. Gallen, La Chaux-de-Fonds, Buchs, Lausanne, Chiasso, Neuchâtel



Zu verkaufen kleinere

Tal-Liegenschaft

mit 11 Juch. Land und 3 Juch. Wald. Gute Kapitalanlage.

Vonmoos, Unterwasser, Reiden

(Luzern)

Tel. (062) 9 34 12

Conventionsfreie Frachten ab Uebersee und England

Müller-Gysin AG.

Basel Zürich

Zu verkaufen oder zu vermieten

an der Stadtgrenze Biel in bester Verkehrslage

Terrain

für Industrie oder Gewerbe, mit Geleiseanschluss SBB oder ohne.

Offerten unter Chiffre L 22439 U an Publicitas, Dufourstrasse 17, Biel.

Verlangen Sie vom SHAB. unentgeltliche Zusendung von Probenummern der Monatsschrift «Die Volkswirtschaft».