

Objektyp: **Issue**

Zeitschrift: **Schweizerisches Handelsamtsblatt = Feuille officielle suisse du commerce = Foglio ufficiale svizzero di commercio**

Band (Jahr): **88 (1970)**

Heft 238

PDF erstellt am: **11.09.2024**

Nutzungsbedingungen

Die ETH-Bibliothek ist Anbieterin der digitalisierten Zeitschriften. Sie besitzt keine Urheberrechte an den Inhalten der Zeitschriften. Die Rechte liegen in der Regel bei den Herausgebern.

Die auf der Plattform e-periodica veröffentlichten Dokumente stehen für nicht-kommerzielle Zwecke in Lehre und Forschung sowie für die private Nutzung frei zur Verfügung. Einzelne Dateien oder Ausdrucke aus diesem Angebot können zusammen mit diesen Nutzungsbedingungen und den korrekten Herkunftsbezeichnungen weitergegeben werden.

Das Veröffentlichen von Bildern in Print- und Online-Publikationen ist nur mit vorheriger Genehmigung der Rechteinhaber erlaubt. Die systematische Speicherung von Teilen des elektronischen Angebots auf anderen Servern bedarf ebenfalls des schriftlichen Einverständnisses der Rechteinhaber.

Haftungsausschluss

Alle Angaben erfolgen ohne Gewähr für Vollständigkeit oder Richtigkeit. Es wird keine Haftung übernommen für Schäden durch die Verwendung von Informationen aus diesem Online-Angebot oder durch das Fehlen von Informationen. Dies gilt auch für Inhalte Dritter, die über dieses Angebot zugänglich sind.

Mitteilungen Communications Comunicazioni

Die ab 1. Okt. — 31. Dez. 1970 gültigen «beweglichen Teilbeträge» gemäss der EWG-Einfuhrregelung für die Produkte der Zollpositionen 17.04, 18.06, 19.01 — 19.08, 21.01, 21.06, 21.07, 22.02, 29.04, 35.05, 38.12

Tarifnummer	Warenbezeichnung	Fester Teilbetrag	Beweglicher Teilbetrag je 100 kg Eigengewicht der Waren						
			Belgien FB	Deutschland (BR) DM	Frankreich FF	Italien Lit.	Luxemburg Flux.	Niederlande Fl.	
17.04	Zuckerwaren ohne Kakaogehalt:								
	A. (unverändert)								
	B. Kaugummi mit einem Gehalt an Saccharose (einschliesslich Invertzucker als Saccharose berechnet):								
	I. von weniger als 60 Gewichtshundertteilen	11,4%	462.50	33.86	51.38	5 781	462.50	33.49	
	II. von 60 Gewichtshundertteilen oder mehr	11,4%	558.—	40.85	61.98	6 975	558.—	40.40	
	C. sogenannte «weisse Schokolade»	16 %	941.—	68.88	104.53	11 763	941.—	68.13	
	D. andere:								
	I. kein Milchlippfett enthaltend oder mit einem Gehalt an Milchlippfett von weniger als 1,5 Gewichtshundertteilen:								
	a) keine Saccharose enthaltend oder mit einem Gehalt an Saccharose (einschliesslich Invertzucker als Saccharose berechnet) von weniger als 5 Gewichtshundertteilen	16 %	0	0	0	0	0	0	
	b) mit einem Gehalt an Saccharose (einschliesslich Invertzucker als Saccharose berechnet):								
	1. von 5 oder mehr, jedoch weniger als 30 Gewichtshundertteilen	16 %	199.50	14.60	22.16	2 494	199.50	14.44	
	2. von 30 oder mehr, jedoch weniger als 40 Gewichtshundertteilen	16 %	279.—	20.42	30.99	3 488	279.—	20.20	
	3. von 40 oder mehr, jedoch weniger als 50 Gewichtshundertteilen:								
	aa) keine Stärke enthaltend	16 %	358.50	26.24	39.82	4 481	358.50	25.96	
	bb) andere	16 %	489.—	35.79	54.32	6 113	489.—	35.40	
	4. von 50 oder mehr, jedoch weniger als 60 Gewichtshundertteilen	16 %	438.50	32.10	48.71	5 481	438.50	31.75	
	5. von 60 oder mehr, jedoch weniger als 70 Gewichtshundertteilen	16 %	518.—	37.92	57.54	6 475	518.—	37.50	
6. von 70 oder mehr, jedoch weniger als 80 Gewichtshundertteilen	16 %	598.—	43.77	66.43	7 475	598.—	43.30		
7. von 80 oder mehr, jedoch weniger als 90 Gewichtshundertteilen	16 %	677.50	49.59	75.26	8 469	677.50	49.05		
8. von 90 Gewichtshundertteilen oder mehr	16 %	757.50	55.45	84.15	9 469	757.50	54.84		
II. andere:									
a) keine Saccharose enthaltend oder mit einem Gehalt an Saccharose (einschliesslich Invertzucker als Saccharose berechnet) von weniger als 5 Gewichtshundertteilen	16 %	582.50	42.64	64.71	7 281	582.50	42.17		
b) mit einem Gehalt an Saccharose (einschliesslich Invertzucker als Saccharose berechnet):									
1. von 5 oder mehr, jedoch weniger als 30 Gewichtshundertteilen	16 %	782.—	57.24	86.87	9 775	782.—	56.62		
2. von 30 oder mehr, jedoch weniger als 50 Gewichtshundertteilen	16 %	901.50	65.99	100.14	11 269	901.50	65.27		
3. von 50 oder mehr, jedoch weniger als 70 Gewichtshundertteilen	16 %	915.—	66.98	101.64	11 438	915.—	66.25		
4. von 70 Gewichtshundertteilen oder mehr	16 %	870.50	63.72	96.70	10 881	870.50	63.02		
18.06	Schokolade und andere kakaohaltige Lebensmittelzubereitungen:								
	A. Kakaopulver, nur durch Zusatz von Saccharose gezuckert, mit einem Gehalt an Saccharose:								
	I. von weniger als 65 Gewichtshundertteilen	16 %	478.50	36.03	53.15	5 981	478.50	34.64	
	II. von 65 oder mehr, jedoch weniger als 80 Gewichtshundertteilen	16 %	598.—	43.77	66.43	7 475	598.—	43.30	
	III. von 80 Gewichtshundertteilen oder mehr	16 %	797.—	58.34	88.53	9 963	797.—	57.70	
	B. Speiseeis:								
	I. kein Milchlippfett enthaltend oder mit einem Gehalt an Milchlippfett von weniger als 3 Gewichtshundertteilen	16,1%	366.—	26.79	40.66	4 575	366.—	26.50	
	II. Mit einem Gehalt an Milchlippfett:								
	a) von 3 oder mehr, jedoch weniger als 7 Gewichtshundertteilen	16,1%	829.50	60.72	92.14	10 369	829.50	60.06	
	b) von 7 Gewichtshundertteilen oder mehr	16,1%	1179.—	86.30	130.97	14 738	1179.—	85.36	
	C. Schokolade und Schokoladewaren, auch gefüllt; kakaohaltige Zuckerwaren sowie entsprechende kakaohaltige Zubereitungen auf der Grundlage von Zuckeraustauschstoffen:								
	I. keine Saccharose enthaltend oder mit einem Gehalt an Saccharose (einschliesslich Invertzucker als Saccharose berechnet) von weniger als 5 Gewichtshundertteilen	16,1%	641.—	46.92	71.20	8 013	641.—	46.41	
	II. andere:								
	a) kein Milchlippfett enthaltend oder mit einem Gehalt an Milchlippfett von weniger als 1,5 Gewichtshundertteilen und mit einem Gehalt an Saccharose (einschliesslich Invertzucker als Saccharose berechnet):								
	1. von weniger als 50 Gewichtshundertteilen	16,1%	358.50	26.24	39.82	4 481	358.50	25.96	
	2. von 50 Gewichtshundertteilen oder mehr	16,1%	438.50	32.10	48.71	5 481	438.50	31.75	
	b) mit einem Gehalt an Milchlippfett:								
	1. von 1,5 oder mehr, jedoch weniger als 3 Gewichtshundertteilen	16,1%	759.—	55.56	84.31	9 488	759.—	54.95	
	2. von 3 oder mehr, jedoch weniger als 4,5 Gewichtshundertteilen	16,1%	904.50	66.21	100.48	11 306	904.50	65.49	
	3. von 4,5 oder mehr, jedoch weniger als 6 Gewichtshundertteilen	16,1%	1039.50	76.09	115.47	12 994	1039.50	75.26	
	4. von 6 Gewichtshundertteilen oder mehr	16,1%	1214.—	88.86	134.86	15 175	1214.—	87.89	
	D. andere:								
	I. kein Milchlippfett enthaltend oder mit einem Gehalt an Milchlippfett von weniger als 1,5 Gewichtshundertteilen:								
	a) in unmittelbaren Umschliessungen mit einem Gewicht des Inhalts von 500 g oder weniger	16,1%	1246.—	91.21	138.41	15 575	1246.—	90.21	
	b) andere	19 %	1246.—	91.21	138.41	15 575	1246.—	90.21	
	II. mit einem Gehalt an Milchlippfett:								
	a) von 1,5 bis 6,5 Gewichtshundertteilen:								
	1. in unmittelbaren Umschliessungen mit einem Gewicht des Inhalts von 500 g oder weniger	16,1%	864.50	63.28	96.03	10 806	864.50	62.59	
	2. andere	19 %	864.50	63.28	96.03	10 806	864.50	62.59	
	b) von mehr als 6,5, jedoch weniger als 26 Gewichtshundertteilen:								
	1. in unmittelbaren Umschliessungen mit einem Gehalt des Inhalts von 500 g oder weniger	16,1%	2555.50	187.06	283.87	31 944	2555.50	185.02	
	2. andere:								
	aa) «chocolate milk crumb» genannte Zubereitungen zur Herstellung von Schokolade oder Schokoladewaren, mit einem Gehalt an Milchlippfett von mehr als 6,5, jedoch weniger als 11 Gewichtshundertteilen, mit einem Gehalt an Kakao von mehr als 6,5, jedoch weniger als 15 Gewichtshundertteilen und mit einem Gehalt an Saccharose (einschliesslich Invertzucker als Saccharose berechnet) von mehr als 50, jedoch weniger als 60 Gewichtshundertteilen, in Form von Brocken	19 %	1428.50	104.57	158.68	17 856	1428.50	103.42	
bb) andere	19 %	2555.50	187.06	283.87	31 944	2555.50	185.02		
c) von 26 Gewichtshundertteilen oder mehr:									
1. in unmittelbaren Umschliessungen mit einem Gewicht des Inhalts von 500 g oder weniger	16,1%								
2. andere	19 %								
Regelung in Tarifnummer 21.07 F VI. bis IX.									
Regelung in Tarifnummer 21.07 F VI. bis IX.									
19.01	Malz-Extrakt:								
	A. mit einem Gehalt an Trockenstoff von 90 Gewichtshundertteilen oder mehr	11 %	374.50	27.41	41.60	4 681	374.50	27.11	
19.02	Zubereitungen zur Ernährung von Kindern oder zum Diät- oder Küchengebrauch, auf der Grundlage von Mehl, Stärke oder Malz-Extrakt, auch mit einem Gehalt an Kakao von weniger als 50 Gewichtshundertteilen:								
	A. Malz-Extrakt enthaltend, mit einem Gehalt an reduzierenden Zuckern (als Maltose berechnet) von 30 Gewichtshundertteilen oder mehr	14,4%	458.50	33.56	50.93	5 731	458.50	33.20	
	B. anderer:								
	I. kein Milchlippfett enthaltend oder mit einem Gehalt an Milchlippfett von weniger als 1,5 Gewichtshundertteilen:								
	a) mit einem Gehalt Stärke von weniger als 14 Gewichtshundertteilen:								
	1. keine Saccharose enthaltend oder mit einem Gehalt an Saccharose (einschliesslich Invertzucker als Saccharose berechnet) von weniger als 5 Gewichtshundertteilen	14,4%	66.50	4.87	7.39	831	66.50	4.81	
	2. mit einem Gehalt an Saccharose (einschliesslich Invertzucker als Saccharose berechnet):								
	aa) von 5 oder mehr, jedoch weniger als 60 Gewichtshundertteilen	14,4%	425.—	31.11	47.21	5 313	425.—	30.77	
	bb) von 60 Gewichtshundertteilen oder mehr	14,4%	704.—	51.53	78.20	8 800	704.—	50.97	
	b) mit einem Gehalt an Stärke von 14 oder mehr, jedoch weniger als 32 Gewichtshundertteilen:								
	1. keine Saccharose enthaltend oder mit einem Gehalt an Saccharose (einschliesslich Invertzucker als Saccharose berechnet) von weniger als 5 Gewichtshundertteilen	14,4%	133.—	9.74	14.77	1 663	133.—	9.63	
2. anderer	14,4%	515.50	37.73	57.26	6 444	515.50	37.32		
c) mit einem Gehalt an Stärke von 32 oder mehr, jedoch weniger als 45 Gewichtshundertteilen:									
1. keine Saccharose enthaltend oder mit einem Gehalt an Saccharose (einschliesslich Invertzucker als Saccharose berechnet) von weniger als 5 Gewichtshundertteilen	14,4%	154.50	11.31	17.16	1 931	154.50	11.19		
2. anderer	14,4%	273.50	20.02	30.38	3 419	273.50	19.80		

Tarifnummer	Warenbezeichnung	Fester Teilbetrag	Beweglicher Teilbetrag je 100 kg Eigengewicht der Waren					
			Belgien	Deutschland (BR)	Frankreich	Italien	Luxemburg	Niederlande Fl.
19.02 (Forts.)	B. I. d) mit einem Gehalt an Stärke von 45 oder mehr, jedoch weniger als 65 Gewichtshundertteilen:		FB	DM	FP	Lit.	Flux.	
	1. keine Saccharose enthaltend oder mit einem Gehalt an Saccharose (einschliesslich Invertzucker als Saccharose berechnet) von weniger als 5 Gewichtshundertteilen	14,4%	281.50	20.61	31.27	3 519	281.50	20.38
	2. andere	14,4%	271.—	19.84	30.10	3 388	271.—	19.62
	e) mit einem Gehalt an Stärke von 65 oder mehr, jedoch weniger als 80 Gewichtshundertteilen:							
	1. keine Saccharose enthaltend oder mit einem Gehalt an Saccharose (einschliesslich Invertzucker als Saccharose berechnet) von weniger als 5 Gewichtshundertteilen	14,4%	439.—	32.13	48.77	5 488	439.—	31.78
	2. andere	14,4%	518.50	37.95	57.60	6 481	518.50	37.54
	f) mit einem Gehalt an Stärke von 80 oder mehr, jedoch weniger als 85 Gewichtshundertteilen:							
	1. keine Saccharose enthaltend oder mit einem Gehalt an Saccharose (einschliesslich Invertzucker als Saccharose berechnet) von weniger als 5 Gewichtshundertteilen	14,4%	0	0	0	0	0	0
	2. andere	14,4%	518.50	37.95	57.60	6 481	518.50	37.54
	g) mit einem Gehalt an Stärke von 85 Gewichtshundertteilen oder mehr	14,4%	0	0	0	0	0	0
	II. mit einem Gehalt an Milchlaktose:							
	a) von 1,5 oder mehr, jedoch weniger als 5 Gewichtshundertteilen	14,4%	825.—	60.39	91.64	10 313	825.—	59.73
	b) von 5 Gewichtshundertteilen oder mehr	14,4%	1167.—	85.42	129.63	14 588	1167.—	84.49
19.03	Teigwaren:							
	A. Ei enthaltend	14,1%	479.—	35.06	53.21	5 988	479.—	34.68
	B. andere:							
	I. keinen Weichweizengriess oder kein Weichweizenmehl enthaltend	14,1%	479.—	35.06	53.21	5 988	479.—	34.68
	II. andere	14,1%	465.—	34.04	51.65	5 813	465.—	33.67
19.04	Sago (Tapiokasago, Sago aus Sagomark, Kartoffelsago und anderer)	12,1%	0	0	0	0	0	0
19.05	Lebensmittel, durch Aufblähen oder Rösten von Getreide hergestellt (Puffreis, Corn Flakes und dergleichen):							
	A. auf der Grundlage von Mais	10 %	277.50	20.31	30.83	3 469	277.50	20.09
	B. auf der Grundlage von Reis	10 %	839.50	61.45	93.25	10 494	839.50	60.78
	C. andere	10 %	578.50	42.35	64.26	7 231	578.50	41.88
19.06	Hostien, Oblatenkapseln für Arzneiwaren, Siegeloblaten und dergleichen	11 %	0	0	0	0	0	0
19.07	Brot, Schiffszwieback und andere gewöhnliche Backwaren, ohne Zusatz von Zucker, Honig, Eiern, Fett, Käse oder Früchten:							
	A. Knäckebrötchen	10 %	301.50	22.07	33.49	3 769	301.50	21.83
	B. ungesäuertes Brot (Matzen)	10 %	447.—	32.72	49.65	5 588	447.—	32.36
	C. Glutenbrot für Diabetiker	19,5%	1090.50	79.82	121.14	13 631	1090.50	78.95
	D. andere, mit einem Gehalt an Stärke:							
	I. von weniger als 50 Gewichtshundertteilen	19 %	199.50	14.60	22.16	2 494	199.50	14.44
	II. von 50 Gewichtshundertteilen oder mehr	19 %	354.—	25.91	39.32	4 425	354.—	25.63
19.08	Feine Backwaren, auch mit beliebigem Gehalt an Kakao:							
	A. Lebkuchen, Honigkuchen und dergleichen, mit einem Gehalt an Saccharose (einschliesslich Invertzucker als Saccharose berechnet):							
	I. von weniger als 30 Gewichtshundertteilen	19,4%	402.50	29.46	44.71	5 031	402.50	29.14
	II. von 30 oder mehr, jedoch weniger als 50 Gewichtshundertteilen	19,4%	511.—	37.41	56.76	6 388	511.—	37.—
	III. von 50 Gewichtshundertteilen oder mehr	19,4%	620.—	45.38	68.87	7 750	620.—	44.89
	B. andere:							
	I. keine Stärke enthaltend oder mit einem Gehalt an Stärke von weniger als 5 Gewichtshundertteilen, mit einem Gehalt an Saccharose (einschliesslich Invertzucker als Saccharose berechnet):							
	a) von weniger als 70 Gewichtshundertteilen	19,4%	398.50	29.17	44.27	4 981	398.50	28.85
	b) von 70 Gewichtshundertteilen oder mehr	19,4%	717.50	52.52	79.70	8 969	717.50	51.95
	II. mit einem Gehalt an Stärke von 5 oder mehr, jedoch weniger als 32 Gewichtshundertteilen:							
	a) keine Saccharose enthaltend oder mit einem Gehalt an Saccharose (einschliesslich Invertzucker als Saccharose berechnet) von weniger als 5 Gewichtshundertteilen	12 %	149.—	10.91	16.55	1 863	149.—	10.79
	b) mit einem Gehalt an Saccharose (einschliesslich Invertzucker als Saccharose berechnet) von 5 oder mehr, jedoch weniger als 30 Gewichtshundertteilen:							
	1. kein Milchlaktose enthaltend oder mit einem Gehalt an Milchlaktose von weniger als 1,5 Gewichtshundertteilen	19,4%	348.50	25.51	38.71	4 356	348.50	25.23
	2. andere	19,4%	1310.—	95.89	145.52	16 375	1310.—	94.84
	c) mit einem Gehalt an Saccharose (einschliesslich Invertzucker als Saccharose berechnet) von 30 oder mehr, jedoch weniger als 40 Gewichtshundertteilen:							
	1. kein Milchlaktose enthaltend oder mit einem Gehalt an Milchlaktose von weniger als 1,5 Gewichtshundertteilen	19,4%	428.—	31.33	47.54	5 350	428.—	30.99
	2. andere	19,4%	1389.50	101.71	154.35	17 369	1389.50	100.60
	d) mit einem Gehalt an Saccharose (einschliesslich Invertzucker als Saccharose berechnet) von 40 Gewichtshundertteilen oder mehr:							
	1. kein Milchlaktose enthaltend oder mit einem Gehalt an Milchlaktose von weniger als 1,5 Gewichtshundertteilen	19,4%	547.50	40.08	60.82	6 844	547.50	39.64
	2. andere	19,4%	1509.—	110.46	167.63	18 863	1509.—	109.25
	III. mit einem Gehalt an Stärke von 32 oder mehr, jedoch weniger als 50 Gewichtshundertteilen:							
	a) keine Saccharose enthaltend oder mit einem Gehalt an Saccharose (einschliesslich Invertzucker als Saccharose berechnet) von weniger als 5 Gewichtshundertteilen:							
	1. kein Milchlaktose enthaltend oder mit einem Gehalt an Milchlaktose von weniger als 1,5 Gewichtshundertteilen	19 %	260.50	19.07	28.94	3 256	260.50	18.86
	2. andere	19 %	1462.50	107.06	162.46	18 281	1462.50	105.89
	b) mit einem Gehalt an Saccharose (einschliesslich Invertzucker als Saccharose berechnet) von 5 oder mehr, jedoch weniger als 20 Gewichtshundertteilen:							
	1. kein Milchlaktose enthaltend oder mit einem Gehalt an Milchlaktose von weniger als 1,5 Gewichtshundertteilen	19,4%	380.50	27.85	42.27	4 756	380.50	27.55
	2. andere	19,4%	1342.—	98.23	149.07	16 775	1342.—	97.16
	c) mit einem Gehalt an Saccharose (einschliesslich Invertzucker als Saccharose berechnet) von 20 Gewichtshundertteilen oder mehr:							
	1. kein Milchlaktose enthaltend oder mit einem Gehalt an Milchlaktose von weniger als 1,5 Gewichtshundertteilen	19,4%	579.50	42.42	64.37	7 244	579.50	41.96
	2. andere	19,4%	1685.50	123.38	187.23	21 069	1685.50	122.03
	IV. mit einem Gehalt an Stärke von 50 oder mehr, jedoch weniger als 65 Gewichtshundertteilen:							
	a) keine Saccharose enthaltend oder mit einem Gehalt an Saccharose (einschliesslich Invertzucker als Saccharose berechnet) von weniger als 5 Gewichtshundertteilen:							
	1. kein Milchlaktose enthaltend oder mit einem Gehalt an Milchlaktose von weniger als 1,5 Gewichtshundertteilen	19 %	372.50	27.27	41.38	4 656	372.50	26.97
	2. andere	19 %	1013.50	74.19	112.58	12 669	1013.50	73.38
	b) mit einem Gehalt an Saccharose (einschliesslich Invertzucker als Saccharose berechnet) von 5 Gewichtshundertteilen oder mehr:							
	1. kein Milchlaktose enthaltend oder mit einem Gehalt an Milchlaktose von weniger als 1,5 Gewichtshundertteilen	19,4%	454.50	33.27	50.49	5 681	454.50	32.91
	2. andere	19,4%	1352.50	99.—	150.24	16 906	1352.50	97.92
	V. mit einem Gehalt an Stärke von 65 Gewichtshundertteilen oder mehr:							
	a) keine Saccharose enthaltend oder mit einem Gehalt an Saccharose (einschliesslich Invertzucker als Saccharose berechnet) von weniger als 5 Gewichtshundertteilen	19 %	447.—	32.72	49.65	5 588	447.—	32.36
	b) andere	19,4%	489.50	35.83	54.38	6 119	489.50	35.44
21.01	Geröstete Zichorienwurzeln und andere geröstete Kaffeemittel sowie Auszüge hieraus:							
	A. Geröstete Zichorienwurzeln und andere geröstete Kaffeemittel:							
	I. geröstete Zichorienwurzeln	—	—	—	—	—	—	—
	II. andere	11,5%	263.—	19.25	29.22	3 288	263.—	19.04
	B. Auszüge:							
	I. aus gerösteten Zichorienwurzeln	—	—	—	—	—	—	—
	II. andere	14 %	470.50	34.44	52.26	5 881	470.50	34.06
21.06	Hefen, lebend oder nicht lebend; zubereitete künstliche Backtriebmittel:							
	A. Hefen, lebend:							
	I. (unverändert)	—	—	—	—	—	—	—

Tarifnummer	Warenbezeichnung	Fester Teilbetrag	Beweglicher Teilbetrag je 100 kg Eigengewicht der Waren					Niederlande Fl.
			Belgien FB	Deutschland (BR) DM	Frankreich FF	Italien Lit.	Luxemburg Flux.	
21.06 (Forts.)	A. II. Backhefen:							
	a) getrocknet	17,8%	0	0	0	0	0	0
	b) andere	17,8%	0	0	0	0	0	0
	III. andere	—	—	—	—	—	—	—
	B. (unverändert)	—	—	—	—	—	—	—
	C. (unverändert)	—	—	—	—	—	—	—
21.07	Lebensmittelzubereitungen, anderweitig weder genannt noch inbegriffen:							
	A. Getreide in Körnern oder Kolben, vorgekocht oder anderweitig zubereitet:							
	I. Mais	16,1%	130.50	9.55	14.50	1 631	130.50	9.45
	II. Reis	16,1%	839.50	61.45	93.25	10 494	839.50	60.78
	III. anderes	16,1%	499.—	36.53	55.43	6 238	499.—	36.13
	B. Teigwaren, nicht gefüllt, gekocht; Teigwaren, gefüllt:							
	I. Teigwaren, nicht gefüllt, gekocht	16,1%	189.50	13.87	21.05	2 369	189.50	13.72
	II. Teigwaren, gefüllt:							
	a) gekocht	16,1%	117.50	8.60	13.05	1 469	117.50	8.51
	b) andere	16,1%	333.—	24.38	36.99	4 163	333.—	24.11
	C. Speiseeis:							
	I. kein Milchlaktose enthaltend oder mit einem Gehalt an Milchlaktose von weniger als 3 Gewichtshundertteilen	16,1%	366.—	26.79	40.66	4 575	366.—	26.50
	II. mit einem Gehalt an Milchlaktose:							
	a) von 3 oder mehr, jedoch weniger als 7 Gewichtshundertteilen	16,1%	829.50	60.72	92.14	10 369	829.50	60.06
	b) von 7 Gewichtshundertteilen oder mehr	16,1%	1179.—	86.30	130.97	14 738	1179.—	85.36
	D. zubereitetes Joghurt; zubereitetes Milchpulver zur Ernährung von Kindern oder zum Diät- oder Küchengebrauch:							
	I. zubereitetes Joghurt:							
	a) in Pulverform, mit einem Gehalt an Milchlaktose:							
	1. von weniger als 1,5 Gewichtshundertteilen	16,1%	1499.50	109.76	166.57	18 744	1499.50	108.56
	2. von 1,5 Gewichtshundertteilen oder mehr	16,1%	2621.50	191.89	291.21	32 769	2621.50	189.80
	b) anderes, mit einem Gehalt an Milchlaktose:							
	1. von weniger als 1,5 Gewichtshundertteilen	16,1%	133.50	9.77	14.83	1 669	133.50	9.67
	2. von 1,5 oder mehr, jedoch weniger als 4 Gewichtshundertteilen	16,1%	320.50	23.46	35.60	4 006	320.50	23.20
	3. von 4 Gewichtshundertteilen oder mehr	16,1%	2330.—	170.56	258.83	29 125	2330.—	168.69
	II. andere, mit einem Gehalt an Milchlaktose:							
	a) von weniger als 1,5 Gewichtshundertteilen und mit einem Gehalt an Milchprotein (Stickstoffgehalt x 6,38):							
	1. von weniger als 40 Gewichtshundertteilen	16,1%	1666.—	121.95	185.07	20 825	1666.—	120.62
	2. von 40 oder mehr, jedoch weniger als 55 Gewichtshundertteilen	16,1%	2415.50	176.81	268.32	30 194	2415.50	174.88
	3. von 55 oder mehr, jedoch weniger als 70 Gewichtshundertteilen	16,1%	3082.—	225.60	342.36	38 525	3082.—	223.14
	4. von 70 Gewichtshundertteilen oder mehr	16,1%	4414.50	323.14	490.38	55 181	4414.50	319.61
	b) von 1,5 Gewichtshundertteilen oder mehr	16,1%	2912.50	213.20	323.53	36 406	2912.50	210.87
	E. «Käsefondue» genannte Zubereitungen	16,1%	1747.50	127.92	194.12	21 844	1747.50	126.52
	F. andere:							
	I. kein Milchlaktose enthaltend oder mit einem Gehalt an Milchlaktose von weniger als 1,5 Gewichtshundertteilen:							
	a) keine Saccharose enthaltend oder mit einem Gehalt an Saccharose (einschliesslich Invertzucker als Saccharose berechnet) von weniger als 5 Gewichtshundertteilen:							
	1. keine Stärke enthaltend oder mit einem Gehalt an Stärke von weniger als 5 Gewichtshundertteilen	—	—	—	—	—	—	—
	2. mit einem Gehalt an Stärke:							
	aa) von 5 oder mehr, jedoch weniger als 32 Gewichtshundertteilen	16,1%	149.—	10.91	16.55	1 863	149.—	10.79
	bb) von 32 oder mehr, jedoch weniger als 45 Gewichtshundertteilen	16,1%	223.50	16.36	24.83	2 794	223.50	16.18
	cc) von 45 Gewichtshundertteilen oder mehr	16,1%	298.—	21.81	33.10	3 725	298.—	21.58
	b) mit einem Gehalt an Saccharose (einschliesslich Invertzucker als Saccharose berechnet) von 5 oder mehr, jedoch weniger als 15 Gewichtshundertteilen:							
	1. keine Stärke enthaltend oder mit einem Gehalt an Stärke von weniger als 5 Gewichtshundertteilen	16,1%	111.50	8.16	12.39	1 394	111.50	8.07
	2. mit einem Gehalt an Stärke:							
	aa) von 5 oder mehr, jedoch weniger als 32 Gewichtshundertteilen	16,1%	228.50	16.73	25.38	2 856	228.50	16.54
	bb) von 32 oder mehr, jedoch weniger als 45 Gewichtshundertteilen	16,1%	303.—	22.18	33.66	3 788	303.—	21.94
	cc) von 45 Gewichtshundertteilen oder mehr	16,1%	377.50	27.63	41.93	4 719	377.50	27.33
	c) mit einem Gehalt an Saccharose (einschliesslich Invertzucker als Saccharose berechnet) von 15 oder mehr, jedoch weniger als 30 Gewichtshundertteilen:							
	1. keine Stärke enthaltend oder mit einem Gehalt an Stärke von weniger als 5 Gewichtshundertteilen:							
	2. mit einem Gehalt an Stärke:							
	aa) von 5 oder mehr, jedoch weniger als 32 Gewichtshundertteilen	16,1%	199.50	14.60	22.16	2 494	199.50	14.44
	bb) von 32 oder mehr, jedoch weniger als 45 Gewichtshundertteilen	16,1%	348.50	25.51	38.71	4 356	348.50	25.23
	cc) von 45 Gewichtshundertteilen oder mehr	16,1%	422.50	30.93	46.93	5 281	422.50	30.59
	d) mit einem Gehalt an Saccharose (einschliesslich Invertzucker als Saccharose berechnet) von 30 oder mehr, jedoch weniger als 50 Gewichtshundertteilen:							
	1. keine Stärke enthaltend oder mit einem Gehalt an Stärke von weniger als 5 Gewichtshundertteilen	16,1%	358.50	26.24	39.82	4 481	358.50	25.96
	2. mit einem Gehalt an Stärke:							
	aa) von 5 oder mehr, jedoch weniger als 32 Gewichtshundertteilen	16,1%	507.50	37.15	56.38	6 344	507.50	36.74
	bb) von 32 Gewichtshundertteilen oder mehr	16,1%	563.50	41.25	62.60	7 044	563.50	40.80
	e) mit einem Gehalt an Saccharose (einschliesslich Invertzucker als Saccharose berechnet) von 50 oder mehr, jedoch weniger als 85 Gewichtshundertteilen:							
	1. keine Stärke enthaltend oder mit einem Gehalt an Stärke von weniger als 5 Gewichtshundertteilen	16,1%	637.50	46.67	70.82	7 969	637.50	46.16
	2. andere	16,1%	712.—	52.12	79.09	8 900	712.—	51.55
	f) mit einem Gehalt an Saccharose (einschliesslich Invertzucker als Saccharose berechnet) von 85 Gewichtshundertteilen oder mehr	16,1%	757.50	55.45	84.15	9 469	757.50	54.84
	II. mit einem Gehalt an Milchlaktose von 1,5 oder mehr, jedoch weniger als 6 Gewichtshundertteilen:							
	a) keine Saccharose enthaltend oder mit einem Gehalt an Saccharose (einschliesslich Invertzucker als Saccharose berechnet) von weniger als 5 Gewichtshundertteilen:							
	1. keine Stärke enthaltend oder mit einem Gehalt an Stärke von weniger als 5 Gewichtshundertteilen	16,1%	582.50	42.64	64.71	7 281	582.50	42.17
	2. mit einem Gehalt an Stärke:							
	aa) von 5 oder mehr, jedoch weniger als 32 Gewichtshundertteilen	16,1%	731.50	53.55	81.26	9 144	731.50	52.96
	bb) von 32 oder mehr, jedoch weniger als 45 Gewichtshundertteilen	16,1%	806.—	59.—	89.53	10 075	806.—	58.35
	cc) von 45 Gewichtshundertteilen oder mehr	16,1%	880.50	64.45	97.81	11 006	880.50	63.75
	b) mit einem Gehalt an Saccharose (einschliesslich Invertzucker als Saccharose berechnet) von 5 oder mehr, jedoch weniger als 15 Gewichtshundertteilen:							
	1. keine Stärke enthaltend oder mit einem Gehalt an Stärke von weniger als 5 Gewichtshundertteilen	16,1%	694.—	50.80	77.09	8 675	694.—	50.25
	2. mit einem Gehalt an Stärke:							
	aa) von 5 oder mehr, jedoch weniger als 32 Gewichtshundertteilen	16,1%	811.—	59.37	90.09	10 138	811.—	58.72
	bb) von 32 Gewichtshundertteilen oder mehr	16,1%	885.50	64.82	98.36	11 069	885.50	64.11
	c) mit einem Gehalt an Saccharose (einschliesslich Invertzucker als Saccharose berechnet) von 15 oder mehr, jedoch weniger als 30 Gewichtshundertteilen:							
	1. keine Stärke enthaltend oder mit einem Gehalt an Stärke von weniger als 5 Gewichtshundertteilen	16,1%	782.—	57.24	86.87	9 775	782.—	56.62
	2. mit einem Gehalt an Stärke:							
	aa) von 5 oder mehr, jedoch weniger als 32 Gewichtshundertteilen	16,1%	931.—	68.15	103.42	11 638	931.—	67.40
	bb) von 32 Gewichtshundertteilen oder mehr	16,1%	986.50	72.21	109.58	12 331	986.50	71.42
	d) mit einem Gehalt an Saccharose (einschliesslich Invertzucker als Saccharose berechnet) von 30 oder mehr, jedoch weniger als 50 Gewichtshundertteilen:							
	1. keine Stärke enthaltend oder mit einem Gehalt an Stärke von weniger als 5 Gewichtshundertteilen	16,1%	941.—	68.88	104.53	11 763	941.—	68.13
	2. andere	16,1%	1071.50	78.43	119.03	13 394	1071.50	77.58

Tarifnummer	Warenbezeichnung	Fester Teilbetrag	Beweglicher Teilbetrag je 100 kg Eigengewicht der Waren					Niederlande Fl.
			Belgien FB	Deutschland (BR) DM	Frankreich FF	Italien Lit.	Luxemburg Flux.	
21.07 (Forts.)	F. II. e) mit einem Gehalt an Saccharose (einschliesslich Invertzucker als Saccharose berechnet) von 50 Gewichtshundertteilen oder mehr	16,1%	1180.50	86.41	131.13	14 756	1180.50	85.47
	III. mit einem Gehalt an Milchfett von 6 oder mehr, jedoch weniger als 12 Gewichtshundertteilen:							
	a) keine Saccharose enthaltend oder mit einem Gehalt an Saccharose (einschliesslich Invertzucker als Saccharose berechnet) von weniger als 5 Gewichtshundertteilen:							
	1. keine Stärke enthaltend oder mit einem Gehalt an Stärke von weniger als 5 Gewichtshundertteilen	16,1%	1165.—	85.28	129.41	14 563	1165.—	84.35
	2. mit einem Gehalt an Stärke:							
	aa) von 5 oder mehr, jedoch weniger als 32 Gewichtshundertteilen	16,1%	1314.—	96.18	145.96	16 425	1314.—	95.13
	bb) von 32 Gewichtshundertteilen oder mehr	16,1%	1388.50	101.64	154.24	17 356	1388.50	100.53
	b) mit einem Gehalt an Saccharose (einschliesslich Invertzucker als Saccharose berechnet) von 5 oder mehr, jedoch weniger als 15 Gewichtshundertteilen:							
	1. keine Stärke enthaltend oder mit einem Gehalt an Stärke von weniger als 5 Gewichtshundertteilen	16,1%	1276.50	93.44	141.80	15 956	1276.50	92.42
	2. andere	16,1%	1393.50	102.—	154.80	17 419	1393.50	100.89
	c) mit einem Gehalt an Saccharose (einschliesslich Invertzucker als Saccharose berechnet) von 15 oder mehr, jedoch weniger als 30 Gewichtshundertteilen:							
	1. keine Stärke enthaltend oder mit einem Gehalt an Stärke von weniger als 5 Gewichtshundertteilen	16,1%	1364.50	99.88	151.57	17 056	1364.50	98.79
	2. andere	16,1%	1494.50	109.40	166.01	18 681	1494.50	108.20
	d) mit einem Gehalt an Saccharose (einschliesslich Invertzucker als Saccharose berechnet) von 30 oder mehr, jedoch weniger als 50 Gewichtshundertteilen:							
	1. keine Stärke enthaltend oder mit einem Gehalt an Stärke von weniger als 5 Gewichtshundertteilen	16,1%	1523.50	111.52	169.24	19 044	1523.50	110.30
	2. andere	16,1%	1579.50	115.62	175.46	19 744	1579.50	114.36
	e) mit einem Gehalt an Saccharose (einschliesslich Invertzucker als Saccharose berechnet) von 50 Gewichtshundertteilen oder mehr	16,1%	1643.50	120.30	182.57	20 544	1643.50	118.99
	VI. mit einem Gehalt an Milchfett von 12 oder mehr, jedoch weniger als 18 Gewichtshundertteilen:							
	a) keine Saccharose enthaltend oder mit einem Gehalt an Saccharose (einschliesslich Invertzucker als Saccharose berechnet) von weniger als 5 Gewichtshundertteilen:							
	1. keine Stärke enthaltend oder mit einem Gehalt an Stärke von weniger als 5 Gewichtshundertteilen	16,1%	1747.50	127.92	194.12	21 844	1747.50	126.52
	2. andere	16,1%	1896.50	138.82	210.67	23 706	1896.50	137.31
	b) mit einem Gehalt an Saccharose (einschliesslich Invertzucker als Saccharose berechnet) von 5 oder mehr, jedoch weniger als 15 Gewichtshundertteilen:							
	1. keine Stärke enthaltend oder mit einem Gehalt an Stärke von weniger als 5 Gewichtshundertteilen:							
	1. keine Stärke enthaltend oder mit einem Gehalt an Stärke von weniger als 5 Gewichtshundertteilen	16,1%	1859.—	136.08	206.50	23 238	1859.—	134.59
	2. andere	16,1%	1955.—	143.11	217.17	24 438	1955.—	141.54
	c) mit einem Gehalt an Saccharose (einschliesslich Invertzucker als Saccharose berechnet) von 15 Gewichtshundertteilen oder mehr	16,1%	1947.—	142.52	216.28	24 338	1947.—	140.96
	V. mit einem Gehalt an Milchfett von 18 oder mehr, jedoch weniger als 26 Gewichtshundertteilen:							
	a) keine Saccharose enthaltend oder mit einem Gehalt an Saccharose (einschliesslich Invertzucker als Saccharose berechnet) von weniger als 5 Gewichtshundertteilen:							
	1. keine Stärke enthaltend oder mit einem Gehalt an Stärke von weniger als 5 Gewichtshundertteilen	16,1%	2621.50	191.89	291.21	32 769	2621.50	189.80
	2. andere	16,1%	2658.50	194.60	295.32	33 231	2658.50	192.48
	b) mit einem Gehalt an Saccharose (einschliesslich Invertzucker als Saccharose berechnet) von 5 Gewichtshundertteilen oder mehr	16,1%	2701.—	197.71	300.04	33 763	2701.—	195.55
	VI. mit einem Gehalt an Milchfett von 26 oder mehr, jedoch weniger als 45 Gewichtshundertteilen:							
	a) keine Saccharose enthaltend oder mit einem Gehalt an Saccharose (einschliesslich Invertzucker als Saccharose berechnet) von weniger als 5 Gewichtshundertteilen:							
	1. keine Stärke enthaltend oder mit einem Gehalt an Stärke von weniger als 5 Gewichtshundertteilen	16,1%	4006.50	293.28	445.06	50 081	4006.50	290.07
	2. andere	16,1%	4155.—	304.15	461.55	51 938	4155.—	300.82
	b) mit einem Gehalt an Saccharose (einschliesslich Invertzucker als Saccharose berechnet) von 5 oder mehr, jedoch weniger als 25 Gewichtshundertteilen:							
	1. keine Stärke enthaltend oder mit einem Gehalt an Stärke von weniger als 5 Gewichtshundertteilen	16,1%	4165.50	304.91	462.72	52 069	4165.50	301.58
	2. andere	16,1%	4277.50	313.11	475.16	53 469	4277.50	309.69
	c) mit einem Gehalt an Saccharose (einschliesslich Invertzucker als Saccharose berechnet) von 25 Gewichtshundertteilen oder mehr	16,1%	4365.—	319.52	484.88	54 563	4365.—	316.03
	VII. mit einem Gehalt an Milchfett von 45 oder mehr, jedoch weniger als 65 Gewichtshundertteilen:							
	a) keine Saccharose enthaltend oder mit einem Gehalt an Saccharose (einschliesslich Invertzucker als Saccharose berechnet) von weniger als 5 Gewichtshundertteilen:							
	1. keine Stärke enthaltend oder mit einem Gehalt an Stärke von weniger als 5 Gewichtshundertteilen	16,1%	6169.50	451.61	685.33	77 119	6169.50	446.67
	2. andere	16,1%	6254.50	457.83	694.77	78 181	6254.50	452.83
	b) mit einem Gehalt an Saccharose (einschliesslich Invertzucker als Saccharose berechnet) von 5 Gewichtshundertteilen oder mehr:							
	1. keine Stärke enthaltend oder mit einem Gehalt an Stärke von weniger als 5 Gewichtshundertteilen	16,1%	6329.—	463.28	703.05	79 113	6329.—	458.22
	2. andere	16,1%	6297.—	460.94	699.49	78 713	6297.—	455.90
	VIII. mit einem Gehalt an Milchfett von 65 oder mehr, jedoch weniger als 85 Gewichtshundertteilen:							
	a) keine Saccharose enthaltend oder mit einem Gehalt an Saccharose (einschliesslich Invertzucker als Saccharose berechnet) von weniger als 5 Gewichtshundertteilen	16,1%	7932.50	580.66	881.17	99 156	7932.50	574.31
	b) andere	16,1%	8012.—	586.48	890.—	100 150	8012.—	580.07
	IX. mit einem Gehalt an Milchfett von 85 Gewichtshundertteilen oder mehr	16,1%	9615.—	703.82	1068.07	120 188	9615.—	696.13
22.02	Limonaden (einschliesslich der aus Mineralwasser hergestellten) und andere nicht alkoholische Getränke, ausgenommen Frucht- und Gemüsesäfte der Tarifnummer 20.07:							
	A. keine Milch oder kein Milchfett enthaltend	—	—	—	—	—	—	—
	B. andere, mit einem Gehalt an Milchfett:							
	I. von weniger als 0,2 Gewichtshundertteilen	9,8%	213.—	15.59	23.66	2 663	213.—	15.42
	II. von 0,2 oder mehr, jedoch weniger als 2 Gewichtshundertteilen	9,8%	254.50	18.63	28.27	3 181	254.50	18.43
	III. von 2 Gewichtshundertteilen oder mehr	9,8%	458.50	33.56	50.93	5 731	458.50	33.20
29.04	Acyclische Alkohole, ihre Halogen-, Sulfo-, Nitro- und Nitrosoderivate:							
	C. mehrwertige Alkohole:							
	I. (unverändert)	—	645.50	47.25	71.70	8 069	645.50	46.73
	II. Mannit	12 %	—	—	—	—	—	—
	III. Sorbit:							
	a) in wässriger Lösung:							
	1. mit einem Gehalt an Mannit von 2% oder weniger, bezogen auf den Gehalt an Sorbit	12 %	0	0	0	0	0	0
	2. anderer	9 %	193.50	14.16	21.49	2 419	193.50	14.01
	b) anderer:							
	1. mit einem Gehalt an Mannit von 2% oder weniger, bezogen auf den Gehalt an Sorbit	12 %	0	0	0	0	0	0
	2. andererwertig	9 %	275.50	20.17	30.60	3 444	275.50	19.95
	IV. andere mehrwertige Alkohole	—	—	—	—	—	—	—
	V. Halogen-, Sulfo-, Nitro- und Nitrosoderivate der mehrwertigen Alkohole:	—	—	—	—	—	—	—
35.05	Dextrine und Dextrinleime; lösliche oder geröstete Stärke; Klebstoffe aus Stärke:							
	A. Dextrine; lösliche oder geröstete Stärke	17,9%	0	0	0	0	0	0
	B. Dextrinleime, Klebstoffe aus Stärke, mit einem Gehalt an Stärke oder Dextrinen:							
	I. von weniger als 25 Gewichtshundertteilen	13 %	0	0	0	0	0	0
	II. von 25 oder mehr, jedoch weniger als 55 Gewichtshundertteilen	13 %	0	0	0	0	0	0

Tarifnummer	Warenbezeichnung	Fester Teilbetrag	Beweglicher Teilbetrag je 100 kg Eigengewicht der Waren					Niederlande Fl.
			Belgien FB	Deutschland (BR) DM	Frankreich FF	Italien Lit.	Luxemburg Flux.	
35.05	B. III. von 55 oder mehr, jedoch weniger als 80 Gewichtshundertteilen	13 %	0	0	0	0	0	0
(Forts.)	IV. von 80 Gewichtshundertteilen oder mehr	13 %	0	0	0	0	0	0
38.12	Zubereitete Zureichemittel, zubereitete Appreturen und zubereitete Belzmittel aller Art, wie sie in der Textilindustrie, Papierindustrie, Lederindustrie oder ähnlichen Industrien gebraucht werden:							
	A. zubereitete Zureichemittel und zubereitete Appreturen:							
	I. auf der Grundlage von Stärke, mit einem Gehalt an Stärke oder Dextrinen:							
	a) von weniger als 55 Gewichtshundertteilen	14 %	0	0	0	0	0	0
	b) von 55 oder mehr, jedoch weniger als 70 Gewichtshundertteilen	14 %	0	0	0	0	0	0
	c) von 70 oder mehr, jedoch weniger als 83 Gewichtshundertteilen	14 %	0	0	0	0	0	0
	d) von 83 Gewichtshundertteilen oder mehr	14 %	0	0	0	0	0	0
	II. (unverändert)	—	—	—	—	—	—	—
	B. (unverändert)	—	—	—	—	—	—	—

Beträge des Zusatzzolls für Zucker und Mehl bei der Einfuhr in die EWG, anwendbar vom 1. Oktober bis 31. Dezember 1970 zur Berechnung des zulässigen Höchstsatzes*

* Der EWG-Zolltarif sieht für bestimmte, unter die Verordnung Nr. 1059/69 vom 28. Mai 1969 (siehe Publikation im SHAB Nr. 162 vom 15. Juli 1969) fallende Waren einen Höchstsatz vor, der aus dem sogenannten Ausgangszollatz und einem Zusatzoll für als Saccharose berechnete verschiedene Zuckerarten (abgekürzt ZZu) oder Mehl (ZMe) besteht. Sobald die Abgabe nach Artikel 5 der EWG-Verordnung Nr. 1059/69, d. h. Wertzoll (oder fester Teilbetrag) plus beweglicher Teilbetrag, diesen Höchstsatz überschreitet, so muss die betreffende Ware zum gebundenen Höchstsatz verzollt werden. (Vgl. Publikation im SHAB Nr. 186 vom 12. August 1969.)

Tarifnummer	Ausgangszollatz	Zusatzoll in RE ZZu	Zusatzoll in ZMe	Einführender Mitgliedstaat					Niederlande Fl.
				Belgien FB	Deutschland (BR) DM	Frankreich FF	Italien Lit.	Luxemburg Flux.	
(je 100 kg Eigengewicht der Waren)									
17.04 C	27%	7.17		358.50	26.24	39.82	4 481	358.50	25.95
17.04 D I a)	27%	0		0	0	0	0	0	0
17.04 D I b) 1	27%	3.98		199.—	14.57	22.11	2 487	199.—	14.41
17.04 D I b) 2	27%	5.58		279.—	20.42	30.99	3 488	279.—	20.20
17.04 D I b) 3 aa)	27%	7.17		358.50	26.24	39.82	4 481	358.50	25.95
17.04 D I b) 3 bb)	27%	7.17		358.50	26.24	39.82	4 481	358.50	25.95
17.04 D I b) 4	27%	8.77		438.50	32.10	48.71	5 481	438.50	31.75
17.04 D I b) 5	27%	10.36		518.—	37.92	57.54	6 475	518.—	37.50
17.04 D I b) 6	27%	11.95		597.50	43.74	66.37	7 469	597.50	43.26
17.04 D I b) 7	27%	13.55		677.50	49.59	75.26	8 469	677.50	49.05
17.04 D I b) 8	27%	15.14		757.—	55.41	84.09	9 462	757.—	54.81
17.04 D II a)	27%	0		0	0	0	0	0	0
17.04 D II b) 1	27%	3.98		199.—	14.57	22.11	2 487	199.—	14.41
17.04 D II b) 2	27%	6.38		319.—	23.35	35.44	3 987	319.—	23.10
17.04 D II b) 3	27%	9.56		478.—	34.99	53.10	5 975	478.—	34.61
17.04 D II b) 4	27%	12.75		637.50	46.66	70.82	7 969	637.50	46.15
18.06 B I	27%	3.98		199.—	14.57	22.11	2 487	199.—	14.41
18.06 B II a)	27%	3.19		159.50	11.67	17.72	1 994	159.50	11.55
18.06 B II b)	27%	3.19		159.50	11.67	17.72	1 994	159.50	11.55
18.06 C I	27%	0		0	0	0	0	0	0
18.06 C II a) 1	27%	7.17		358.50	26.24	39.82	4 481	358.50	25.95
18.06 C II a) 2	27%	8.77		438.50	32.10	48.71	5 481	438.50	31.75
18.06 C II b) 1	27%	8.77		438.50	32.10	48.71	5 481	438.50	31.75
18.06 C II b) 2	27%	8.77		438.50	32.10	48.71	5 481	438.50	31.75
18.06 C II b) 3	27%	7.97		398.50	29.17	44.27	4 981	398.50	28.85
18.06 C II b) 4	27%	7.97		398.50	29.17	44.27	4 981	398.50	28.85
18.06 D I a)	27%	1.59		79.50	5.82	8.83	994	79.50	5.76
18.06 D II a) 1	27%	7.97		398.50	29.17	44.27	4 981	398.50	28.85
18.06 D II b) 2 aa)	27%	8.77		438.50	32.10	48.71	5 481	438.50	31.75
19.07 A	24%		7.07	353.50	25.88	39.27	4 419	353.50	25.59
19.07 B	20%		6.23	311.50	22.80	34.60	3 894	311.50	22.55
19.08 B I a)	35%		7.97	398.50	29.17	44.27	4 981	398.50	28.85
19.08 B I b)	35%		14.35	717.50	52.52	79.70	8 969	717.50	51.95
19.08 B II a)	30%		2.08	104.—	7.61	11.55	1 300	104.—	7.53
19.08 B II b) 1	35%		3.98	199.—	14.57	22.11	2 488	199.—	14.41
19.08 B II b) 2	35%		3.98	199.—	14.57	22.11	2 488	199.—	14.41
19.08 B II c) 1	35%		5.58	279.—	20.42	30.99	3 488	279.—	20.20
19.08 B II c) 2	35%		5.58	279.—	20.42	30.99	3 488	279.—	20.20
19.08 B II d) 1	35%		7.97	398.50	29.17	44.27	4 981	398.50	28.85
19.08 B II d) 2	35%		7.97	398.50	29.17	44.27	4 981	398.50	28.85
19.08 B III a) 1	30%		3.63	181.50	13.29	20.16	2 269	181.50	13.14
19.08 B III a) 2	30%		3.63	181.50	13.29	20.16	2 269	181.50	13.14
19.08 B III b) 1	35%		2.39	119.50	8.75	13.27	1 494	119.50	8.65
19.08 B III b) 2	35%		2.39	119.50	8.75	13.27	1 494	119.50	8.65
19.08 B III c) 1	35%		6.38	319.—	23.35	35.44	3 988	319.—	23.10
19.08 B III c) 2	35%		5.58	279.—	20.42	30.99	3 488	279.—	20.20
19.08 B IV a) 1	30%		5.19	259.50	18.99	28.83	3 244	259.50	18.79
19.08 B IV a) 2	30%		5.19	259.50	18.99	28.83	3 244	259.50	18.79
19.08 B IV b) 1	35%		2.39	119.50	8.75	13.27	1 494	119.50	8.65
19.08 B IV b) 2	35%		1.59	79.50	5.82	8.83	994	79.50	5.76
19.08 B V a)	30%		6.23	311.50	22.80	34.60	3 894	311.50	22.55
19.08 B V b)	35%		1.59	79.50	5.82	8.83	994	79.50	5.76

238. 12. 10. 70

République algérienne

Règlement des exportations

Le «Journal Officiel» N° 70 du 18 août dernier a publié un avis informant les intéressés de ce que le produit de toute exportation de marchandises doit être rapatrié en Algérie sitôt après la date d'exigibilité du paiement, c'est-à-dire celle d'échéance prévue au contrat commercial. Sous réserve de l'obtention d'une autorisation préalable de la Banque centrale d'Algérie, cette date d'échéance ne doit pas dépasser de 30 jours celle d'expédition des marchandises. Toutes dispositions antérieures contraires à la réglementation ci-dessus sont abrogées. 238.12.10.70

Giordania

Traffico postale

(PTT) Gli invii della posta-lettere e della posta-pacchi a destinazione della Giordania possono ora nuovamente essere trasportati sia per la via di terra, sia per la via aerea. Gli invii trattenuti provvisoriamente negli uffici collettori svizzeri sono stati trasmessi a destinazione. Bisognerà tuttavia ancora contare con un certo ritardo. 238.12.10.70

Die VOLKS- WIRTSCHAFT

Wirtschaftliche und sozialstatistische Mitteilungen

Das Septemberheft 1970 der «Volkswirtschaft» enthält u. a. die Beiträge über die

Nationale Buchhaltung der Schweiz im Jahre 1969

und über die

Löhne verunfallter Arbeiter im Jahre 1969 nach Ortsgrößenklassen, Kantonen und einzelnen Städten

Ein weiterer Aufsatz behandelt

die Neuberechnung des schweizerischen Index der industriellen Produktion

Preis des Einzelheftes: Fr. 3.—

Jahresabonnement (Kalenderjahr) für das Inland: Fr. 31.—

Die Bestellungen sind zu richten an das Schweizerische Handelsamtsblatt, 3000 Bern, Effingerstrasse 3.

Auslandspostüberweisungsdienst

Service international des virements postaux

Unverbindliche Umrechnungskurse ab 9. Oktober 1970
Cours de conversion sans engagement, dès le 9 octobre 1970

Algérie/Algérie	100 Dinars	=	Fr. 88.65
Belgien/Luxemburg	100 Lire	=	Fr. 87.50
Belgique/Luxembourg	100 Fr. belg.	=	Fr. 58.—
Dänemark/Danemark	100 DM	=	Fr. 119.70
Deutschland/Allemagne	100 FF	=	Fr. 78.75
Frankreich/France			
Grossbritannien und Nordirland/ Grande-Bretagne et Irlande du Nord	1 £ Sterl.	=	Fr. 10.38
Italien/Italie	100 Lire	=	Fr. 69.90
Marokko/Maroc	100 DH	=	Fr. 86.50
Niederlande/Pays-Bas	100 Florins	=	Fr. 120.65
Norwegen/Norvège	100 Kronen	=	Fr. 60.80
Oesterreich/Autriche	100 Schilling	=	Fr. 16.82
Schweden/Suède	100 Kronen	=	Fr. 83.85

Jordanien

Postverkehr

(PTT) Brief- und Paketpostsendungen nach Jordanien können nun sowohl auf dem Landweg als auf dem Luftweg wieder befördert werden. Die bei den schweizerischen Sammelstellen vorübergehend zurückgehaltenen Sendungen sind an Bestimmung weitergeleitet worden. Es ist allenfalls noch mit Verspätungen zu rechnen.

Jordanie

Trafic postal

(PTT) Les envois de la poste aux lettres et les colis postaux à destination de la Jordanie peuvent de nouveau être transmis aussi bien par la voie de terre que par la voie aérienne. Les envois retenus provisoirement dans les offices collecteurs suisse ont été réacheminés à destination. Il faudra toutefois compter avec un certain retard.

Impôt sur le chiffre d'affaires

Edition d'avril 1970

Les textes législatifs actuellement en vigueur en matière d'impôt sur le chiffre d'affaires ont été publiés dans la Feuille officielle suisse du commerce. Ils sont réunis en une brochure de 40 pages qui peut être obtenue au prix de fr. 2.20 (port compris) moyennant versement préalable à notre compte de chèques postaux 30-520. Afin d'éviter des malentendus, on voudra bien ne pas confirmer la commande séparément. Feuille officielle suisse du commerce, 3000 Berne

Macaya Company SA

Société d'études et de réalisations d'aménagements touristiques, Genève.

Convocation

Les actionnaires sont convoqués en

assemblée générale ordinaire

pour le lundi 26 octobre 1970, à 15 h., Fiduciaire de Rive, rue de Rive 4, Genève.

Ordre du jour:

- 1° Contrôle des présences.
- 2° Rapport de gestion.
- 3° Rapport du contrôleur aux comptes.
- 4° Approbation des comptes et décharge aux organes de la société.
- 5° Nominations statutaires.
- 6° Divers.

Le bilan, le compte de pertes et profits, le rapport de vérification des comptes sont à disposition des actionnaires auprès de la Fiduciaire de Rive, rue de Rive 4, Genève.

PS. La présentation des actions ou d'un certificat bancaire de blocage sera exigé.

Le conseil d'administration

South Company Socosa

Société anonyme pour l'étude d'aménagements touristiques

Convocation

Les actionnaires sont convoqués en

assemblée générale ordinaire

pour le lundi 26 octobre 1970, à 15 h. 30, Fiduciaire de Rive, rue de Rive 4, Genève.

Ordre du jour:

- 1° Contrôle des présences.
- 2° Rapport de gestion.
- 3° Rapport du contrôleur aux comptes.
- 4° Approbation des comptes et décharge aux organes de la société.
- 5° Nominations statutaires.
- 6° Divers.

Le bilan, le compte de pertes et profits, le rapport de vérification des comptes sont à la disposition des actionnaires auprès de la Fiduciaire de Rive, rue de Rive 4, Genève.

PS La présentation des actions ou d'un certificat bancaire de blocage sera exigé.

Le conseil d'administration

C. T. C. Holding SA

de sociétés d'aménagements touristiques et de développement économique, Genève.

Convocation

Les actionnaires sont convoqués en

assemblée générale ordinaire

pour le lundi 2 novembre 1970, 17 h., à l'hôtel de Berne, Genève.

Ordre du jour:

- 1° Contrôle des présences.
- 2° Rapport de gestion.
- 3° Rapport du contrôleur aux comptes.
- 4° Approbation des comptes et décharge aux organes de la société.
- 5° Nominations statutaires.
- 6° Décision de l'augmentation du capital-actions de Fr. 2 000 000.— à Fr. 2 200 000.— par l'émission de 2000 actions de Fr. 100.— chacune nominatives et privilégiées.
- 7° Divers.

Le bilan, le compte de pertes et profits, le rapport de vérification des comptes sont à disposition des actionnaires auprès de la Fiduciaire de Rive, rue de Rive 4, Genève.

PS. La présentation des actions ou d'un certificat bancaire de blocage sera exigé.

Le conseil d'administration



Inserate erschliessen
den Markt

Inserate im
Schweizerischen Handelsamtsblatt

Sportbahnen Atzmännig AG, Goldingen

Kapitalerhöhung 1970 von Fr. 680 000.— auf Fr. 1 360 000.—

Die ordentliche Generalversammlung der Aktionäre vom 6. Oktober 1970 hat auf Antrag des Verwaltungsrates beschlossen, das Aktienkapital von Fr. 680 000.— auf Fr. 1 360 000.— zu erhöhen durch Ausgabe von

1360 neuen Inhaberaktien von je Fr. 500.— Nennwert (Nr. 1361 bis 2720).

Die Generalversammlung hat festgestellt, dass die neuen Aktien gezeichnet und durch die Bank vom Linthgebiet voll einbezahlt worden sind. Die neuen Aktien sind ab 1. Juli 1970 dividendenberechtigt.

Bezugsangebot

Die neuen Aktien werden den Inhabern der alten Aktien in der Zeit vom

12. bis 24. Oktober 1970

zu folgenden Bedingungen angeboten:

1. Bezugsverhältnis: Eine alte Aktie berechtigt zum Bezug einer neuen Aktie zum Nennwert von Fr. 500.—.
2. Bezugspreis: Fr. 1000.— pro neue Inhaberaktie von Fr. 500.— Nennwert.
3. Bezugsrecht: Coupon Nr. 10.
4. Einzahlung: bis spätestens 31. Oktober 1970.

Prospekte können bei der Bank vom Linthgebiet und deren Filialen und Agenturen bezogen werden.

Uznach, den 7. Oktober 1970

Bank vom Linthgebiet, Uznach
Filialen in Rapperswil, Schmerikon, Siebnen, Lachen
Agenturen in Weesen, Niederurnen

Steadman Science & Growth Fund, Inc.

Washington D.C., USA

Die Aktionäre des Steadman Science & Growth Fund, Inc. haben in der ausserordentlichen Generalversammlung vom 27. Mai 1970 dem Zusammenschluss mit dem

Steadman American Industry Fund, Inc.

zugestimmt. Die Uebernahme erfolgte am 14. September 1970.

Die Fusion hat zur Folge, dass alle Aktien des Steadman Science & Growth Fund, Inc. in Aktien des übernehmenden Steadman American Industry Fund, Inc. umgetauscht werden. Der Umtausch erfolgt im Verhältnis von 0,87461 Aktie Steadman American Industry Fund, Inc. von \$ 1.— nominal für jede Aktie Steadman Science & Growth Fund, Inc. von \$ —.33 1/3 nominal.

Die auf unseren Namen lautenden Aktien sind uns zum Umtausch einzureichen.

Generalvertretung und Zahlstelle für die Schweiz:
E. Gutzwiller & Cie
Banquiers, Kaufhausgasse 7, 4001 Basel

AUTOFINANZ ZUG, Zug

Einladung zur 8. ordentlichen Generalversammlung der Aktionäre

auf Samstag, 24. Oktober 1970, vormittags 11.00 Uhr, am neuen Geschäftssitz der Gesellschaft in Zug, Baarerstrasse 110b.

Traktanden:

1. Protokoll.
2. Geschäftsbericht, Abnahme der Gewinn- und Verlustrechnung, der Bilanz, des Geschäftsberichtes, Entgegennahme des Berichtes der Kontrollstelle und Décharge-Erteilung an die Geschäftsleitung.
3. Wahlen.
4. Allgemeine Umfrage.

Ab 14. Oktober 1970 liegen am Sitze der Gesellschaft in Zug der Geschäftsbericht pro 1969/70, die Bilanz und Gewinn- und Verlustrechnung per 30. Juni 1970 sowie der Bericht der Kontrollstelle zur Einsicht auf.

Der Verwaltungsrat

Société Immobilière la Source, Genève

Messieurs les actionnaires sont convoqués en

assemblée générale ordinaire

pour le vendredi 23 octobre 1970, à 11 h., à la salle de conférences des bâtiments de l'Etat, rue des Granges 7, à Genève.

Ordre du jour:

Opérations statutaires.

Les actions devront être déposées avant la séance à la salle de conférences des bâtiments de l'Etat.

Société Immobilière la Source, Genève

Messieurs les actionnaires sont convoqués en

assemblée générale extraordinaire

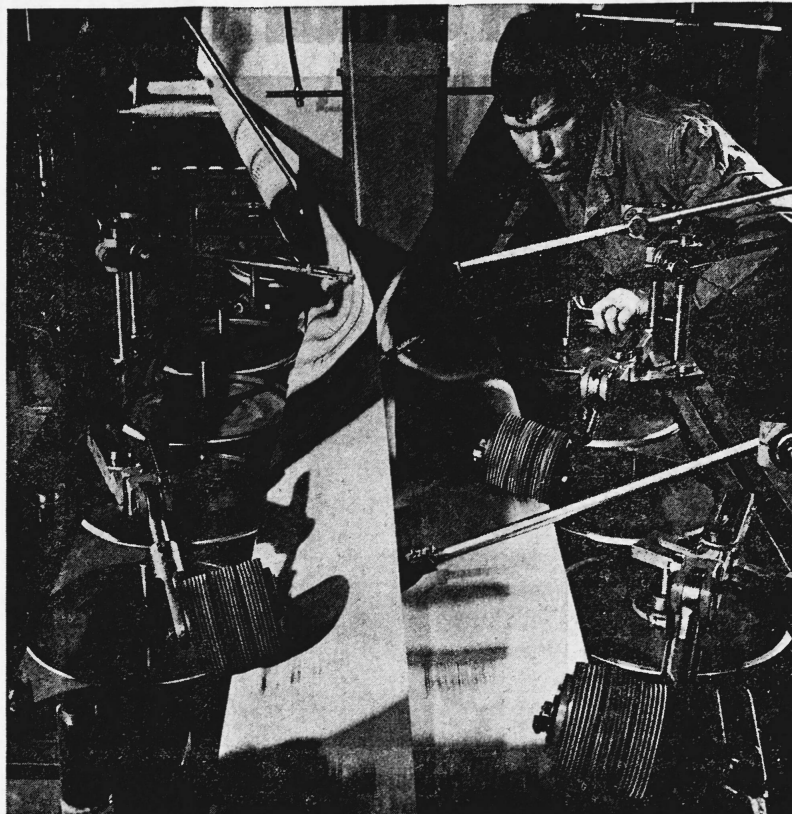
pour le vendredi 23 octobre 1970, à 11 h. 30, à la salle de conférences des bâtiments de l'Etat, rue des Granges 7, à Genève.

Ordre du jour:

Dissolution et liquidation de la société.

Les actions devront être déposées avant la séance à la salle de conférences des bâtiments de l'Etat.

Maschinen, die Qualität verbürgen



Bei der Schlauchmaschine entscheidet sich die Qualität des Grossformatsackes. Der Arbeitsvorgang ist alles andere als einfach. Das Kraftsackpapier wird in der gewünschten Anzahl Lagen über Rollen und Führungen gezogen, so dass es sich zu einem Schlauch legt, der in der Längsrichtung automatisch verklebt wird. Dieser Schlauch wird entweder zu den Bodenlegern, Kreuzbodenlegern oder Nähmaschinen weitergeleitet, um dort fertiggestellt zu werden. So entstehen die Pavag-Säcke, deren Tragfähigkeit und saubere Ausführung den guten Ruf unserer Fabrikate begründet haben.

PAVAG®

Pavag AG, Papier- und Plastiksäcke, 6244 Nebikon, Tel. 062/86 22 71

Versicherungsprobleme?

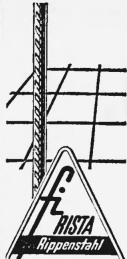
Mehr als 30 Jahre Erfahrung stehen zu Ihrer Verfügung

Firmen erhalten kostenlos meine Abhandlungen

Personalfürsorge auf moderner Grundlage

Personalfürsorge für 3 bis 4 Angestellte oder als Ergänzung für die Geschäftsleitung.

M. O. BALDINGER
Versicherungs-Treuhandstelle
8008 Zürich Alderstrasse 49



FISCHER & CO.
5734 REINACH

Inserieren bringt Erfolg!

Conventionsfreie Frachten

Müller-Gysin AG.
Internationale Transporte
4000 Basel 23
Telefon (061) 34 67 00 - Telex 62 172

Occasions- Vervielfältiger

Ohne automatische Papierzuführung:

Print-Fix, Standard Fr. 90.-
Gestetner, Modell 3 Fr. 50.-

Mit automatischer Papierzuführung:

Print-Fix, Junior Fr. 125.-
Print-Fix, Express Fr. 200.-
Gehe Automet 300 DA, elektr. Fr. 500.-
Gehe Automet 250 Fr. 450.-
Gehe Automet 250, Hand Fr. 400.-
Eliems, elektrisch Fr. 350.-
Eliems Speedrite elektrisch Fr. 300.-
Roto 421, Hand Fr. 250.-
Roto S1, elektrisch Fr. 300.-
Edison Dick, elektrisch Fr. 450.-
Roneo 150 und 250 Fr. 150.-
Roneo 500, Hand Fr. 250.-
Roneo 500, elektrisch Fr. 300.-
Gestetner, Modell 6 Fr. 75.-
Gestetner, Modell 65 Fr. 250.-
Gestetner, Modell 150 elektr. Fr. 400.-
Gestetner, Modell 250 elektr. Fr. 800.-
Gestetner, Modell 130 Hand Fr. 350.-
Gestetner, Modell 230 Hand Fr. 400.-
Rex M 2 Fr. 100.-
Rex D 2S, elektrisch Fr. 350.-
Rex M 4, elektrisch Fr. 650.-
Rex D 280, elektrisch Fr. 700.-
Rex D 490 Fr. 650.-
Kega, Eintrommel Fr. 50.-
Kega, Zweitrommel Fr. 90.-

Umdrucker:

Kega, mit Papierzuführung Fr. 250.-
Ornig Fr. 200.-
Trommler, ohne Papierzuführung Fr. 300.-
Trommler, mit Papierzuführung Fr. 450.-

Elektronische Matrizen-Brennmaschine

Stenotex (Neuwert Fr. 7000.-) Fr. 1900.-



Print-Fix
der leistungsfähige
Vervielfältiger mit

- Druckluftfeinfärbung
- Präzisions-Papierzuführung
- 150 Abzüge pro Minute
- Mehrfarbendruck
- leise laufend
- Druckluft für Papierreinigung
- Puderbestäubung
- Matrizenreinigung
- Lochkartendruck

Print-Fix Edgar Rutishauser AG
Spezialfabrik für Vervielfältigungsmaschinen
Zürich, Tödiistr. 1, Tel. (051) 25 73 31

Parkplatz im Hof

Emser Werke AG, Domat/Ems

Einladung zur 33. ordentlichen Generalversammlung der Aktionäre

auf Samstag, den 24. Oktober 1970, 11.00 Uhr, in der Werkkantine der Emser Werke AG in Domat/Ems.

Tagesordnung:

1. Protokoll.
2. Abnahme des Geschäftsberichtes, der Jahresrechnung und der Bilanz per 30. April 1970.
3. Beschlussfassung über die Verwendung des Reinertrages.
4. Entlastung des Verwaltungsrates.
5. Beschlussfassung über eine Aenderung von Art. 2 der Statuten.
6. Wahlen in den Verwaltungsrat.
7. Wahl der Kontrollstelle.

Der Geschäftsbericht mit der Jahresrechnung und dem Bericht der Kontrollstelle, die Anträge des Verwaltungsrates bezüglich der Verwendung des Reinertrages sowie bezüglich der Statutenänderung und das Protokoll der letzten Generalversammlung werden den Aktionären vom 12. Oktober 1970 an in den Büros der Gesellschaft in Domat/Ems und in Zürich, Selnaustrasse 16, zur Einsicht aufgelegt.

Die Eintrittskarten für die Inhaberaktien können bis und mit dem 21. Oktober 1970 gegen Ausweis über den Aktienbesitz bei den nachstehenden Stellen bezogen werden:

- Schweizerische Kreditanstalt, Zürich
- Schweizerischer Bankverein, Zürich
- Schweizerische Bankgesellschaft, Zürich
- Schweizerische Volksbank, Zürich
- Graubündner Kantonalbank, Chur

sowie in den Büros unserer Gesellschaft in Domat/Ems und Zürich.

Die Eintrittskarten für die Namenaktien werden in den Büros der Gesellschaft in Domat/Ems und in Zürich, Selnaustrasse 16, bis und mit dem 21. Oktober 1970 ausgegeben. Als stimmberechtigt gilt, wer am 12. Oktober 1970 im Aktienregister eingetragen ist.

Für die Teilnahme an der Generalversammlung stehen um 10.20 Uhr auf dem Bahnhofplatz in Chur Personenwagen zur Überfahrt in die Werke nach Domat/Ems bereit.

Domat/Ems, den 30. September 1970

Im Namen des Verwaltungsrates
Der Präsident: Dr. W. L. Oswald

Chemie Holding Ems AG, Domat/Ems

Einladung zur 7. ordentlichen Generalversammlung der Aktionäre

auf Samstag, den 24. Oktober 1970, 14.30 Uhr, in der Werkkantine der Emser Werke AG in Domat/Ems.

Tagesordnung:

1. Protokoll.
2. Abnahme des Geschäftsberichtes, der Jahresrechnung und der Bilanz per 30. April 1970.
3. Beschlussfassung über die Verwendung des Reinertrages.
4. Entlastung des Verwaltungsrates und der Geschäftsleitung.
5. Wahl der Kontrollstelle.

Der Geschäftsbericht mit der Jahresrechnung und dem Bericht der Kontrollstelle sowie die Anträge des Verwaltungsrates bezüglich der Verwendung des Reinertrages und das Protokoll der letzten Generalversammlung werden den Aktionären vom 12. Oktober 1970 an in den Büros der Gesellschaft in Domat/Ems und in Zürich, Selnaustrasse 16, zur Einsicht aufgelegt.

Die Eintrittskarten für die Inhaberaktien können bis und mit dem 21. Oktober 1970 gegen Ausweis über den Aktienbesitz bei den nachstehenden Stellen bezogen werden:

- Schweizerische Kreditanstalt, Zürich
- Schweizerischer Bankverein, Zürich
- Schweizerische Bankgesellschaft, Zürich
- Schweizerische Volksbank, Zürich
- Graubündner Kantonalbank, Chur

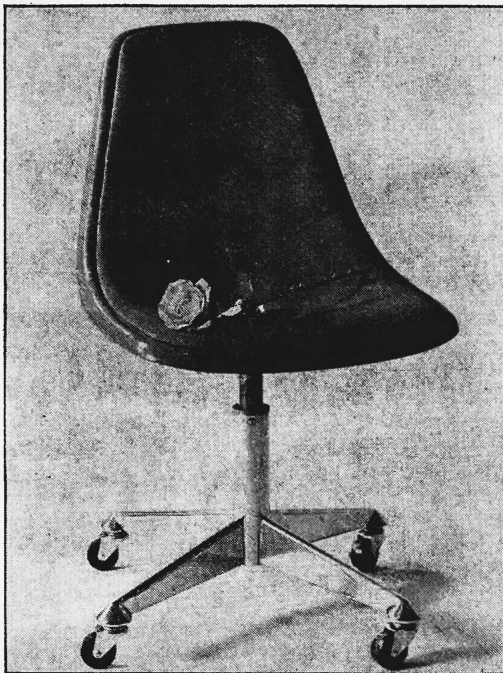
sowie in den Büros unserer Gesellschaft in Domat/Ems und Zürich.

Die Eintrittskarten für die Namenaktien werden in den Büros der Gesellschaft in Domat/Ems und in Zürich, Selnaustrasse 16, bis und mit dem 21. Oktober 1970 ausgegeben. Als stimmberechtigt gilt, wer am 12. Oktober 1970 im Aktienregister eingetragen ist.

Domat/Ems, den 30. September 1970

Im Namen des Verwaltungsrates
Der Präsident: Dr. W. L. Oswald

Antibüromuffelstühle.



Jagen Sie den Büromuffel. Er lauert überall. Er hat eine Vorliebe für alte Büromöbel und unbequeme Bürostühle. Daher ist er sehr anfällig gegen unsere Schalenstühle (weil sie nicht nach Büro riechen) und ihre Verarbeitung (weil sie nicht kleinzukriegen sind).

Meldungen über allfällige Beobachtungen des Büromuffels erbitten wir an die stella-Werke AG, 2854 Bassecourt, Telefon 066/37177.

Wir schicken Ihnen sofort unseren Antibüromuffelstuhlkatalog.

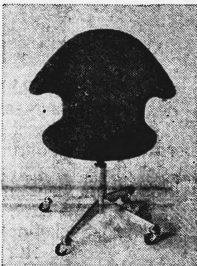
stella stella-Werke AG
2854 Bassecourt
Tel. (066) 37177

Bitte senden Sie mir kostenlos und unverbindlich Ihren Bürostühle-Katalog mit Bezugsquellen-Nachweis SHAW 3

Name _____

Strasse _____

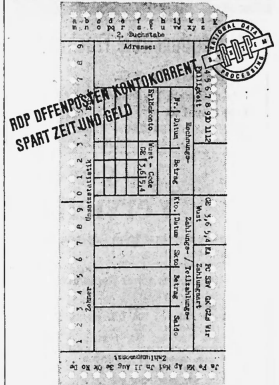
Plz/Ort _____



Wollen Sie

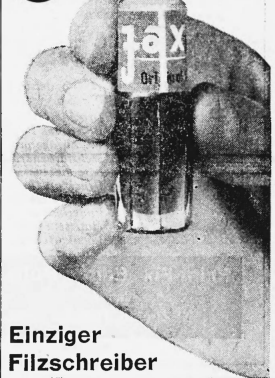
Ihre Französisch-Kenntnisse auf unterhaltsame Weise erweitern und vertiefen? Unsere französisch-deutsche Sprachzeitschrift – einzig in ihrer Art – bringt sie Ihrem Ziel näher. Halbjährlich Fr. 9.20, jährlich Fr. 18.–

Verlangen Sie Gratis-Probennummern!
Verlag
Conversation et Traduction
3550 Langnau



RDP ORGANISATION
Spitalgasse 24 3000 BERN
Tel. 031 221306

Jax n°1



Einziger Filzschreiber mit Ventilverschluss

daher kein Eintrocknen oder Verdunsten der Tinte.

Flüssige Tinte
und nicht tintengetränkte Watte, die 2/3 des Flascheninhalts beansprucht; schreibt deshalb dreimal länger. Nachfüllflaschen erhältlich.

Trocknet sofort, wasserfest, giftfrei
höchstmögliche Lichtbeständigkeit, säurebeständig.

Auswechselbare Filzspitzen
bei vorzeitiger Abnutzung wegen Beschriftung rauher Oberflächen (Kisten usw.)

11 leuchtende Farben
schwarz, grau, rot, rosa, blau, hellblau, grün, violett, braun, orange, gelb.

Vorteilhaft im Preis nur Fr. 2.–

Dutzendpackung Fr. 21.–
8er-Sortiment, solides Arbeitsetui Fr. 17.–
4er-Sortiment, solides Arbeitsetui Fr. 9.70
Jax Nr. 110 mit doppeltem Inhalt
nur in schwarz, rot, grün und blau Fr. 3.50



4 oder 8 Farben in solider Arbeitspackung für Dekorateure, Graphiker, Architekten
Verkauf durch Ihren Papeteristen
Generalvertretung Sigrist + Schaub,
1110 Morges

Als

wissenschaftlicher Mitarbeiter

im Alter von 30 bis 40 Jahren überlassen wir Ihnen die Beobachtung der wirtschaftlichen, insbesondere aber der wirtschaftspolitischen Entwicklung unseres Landes. Ferner verfassen Sie Referate gleichen, sozial- und staatspolitischen Inhalts.

Der Stelleninhaber hat nicht nur täglichen Kontakt mit dem Generaldirektor unseres grossen Dienstleistungsunternehmens, sondern wird ihm – anfänglich als Prokurist – auch direkt unterstellt werden. Bei Bewährung ist eine Beförderung in die Direktion vorgesehen.

Senden Sie bitte Ihre Offerte mit den üblichen Unterlagen unter Chiffre D 910266 an Publicitas AG, 3001 Bern.

Prêts express

de Fr. 500.– à Fr. 10000.–

- Pas de caution: Votre signature suffit
- Discrétion totale

Banque Procrédit
1701 Fribourg
1 rue de la Banque
Tél. : 037/2 64 31

X Tout peut se régler par poste. Ecrivez aujourd'hui.

Service express

Nom _____

Rue _____

Endroit _____

WESTI-NEON SA

cherche à Lugano ou dans les environs

LOCAUX INDUSTRIELS et DEPOTS

1033 Cheseaux sur Lausanne
(021) 91 23 23

6900 Lugano, via Selva 8
(091) 3 18 18

Das von der Schweizerischen Kreditanstalt, Sarnen, ausgestellte **Sparheft Nr. 66 123** wird vermisst.

Der allfällige Inhaber dieses Heftes wird hiermit aufgefordert, dasselbe innert sechs Monaten, von heute an gerechnet, an den Schalter der Schweizerischen Kreditanstalt vorzuweisen, widrigenfalls dieses als kraftlos erklärt und an deren Stelle eine neues Heft ausgestellt würde.

Sarnen, den 12. Oktober 1970
Schweizerische Kreditanstalt

PATENTE KIRCHHOFER RYFFEL & CO.
8001 Zürich, Bahnhofstrasse 58
Telefon (051) 93 36 74

Die HANDELSABTEILUNG des Eidg. Volkswirtschaftsdepartements sucht einige tüchtige

Sekretärinnen

mit guter Allgemeinbildung (Handelschule oder abgeschlossene kaufmännische Lehre). Muttersprache deutsch oder französisch, für deutsche und französische Korrespondenz. Wir bieten gutbezahlte Dauerstelle mit Pensionskasse, Sozialzulagen, Fünftagewoche, angenehmes Betriebsklima (Bürobesezung mit 2 Personen). Für tüchtige Kräfte bestehen Aufstiegsmöglichkeiten.

Interessentinnen melden sich mit handschriftlicher Offerte, Photobeilage, Curriculum vitae und Zeugnisschriften unter Angabe der Besoldungsansprüche an den Personaldienst der Handelsabteilung des Eidg. Volkswirtschaftsdepartements, Bundeshaus-Ost, 3003 Bern.

Häusermann & Bächli AG, Unteregstringen

Strassenbau – Tiefbau

Einladung

Die Herren Aktionäre werden hiermit eingeladen zur

ausserordentlichen Generalversammlung

auf Montag, den 26. Oktober 1970, vormittags um 11.30 Uhr, im Konferenzsaal, 34, route de Berne, La Salaz/Lausanne.

Tagesordnung:

1. Verlegung des Domiziles der bestehenden Zweigniederlassung und Errichtung einer neuen Zweigniederlassung.
2. Verschiedenes.

Unteregstringen, den 2. Oktober 1970

Der Verwaltungsrat