

Die Seite der praktischen Winke

Objektyp: **Group**

Zeitschrift: **Der Traktor : schweizerische Zeitschrift für motorisiertes Landmaschinenwesen = Le tracteur : organe suisse pour le matériel de culture mécanique**

Band (Jahr): **16 (1954)**

Heft 6

PDF erstellt am: **01.09.2024**

Nutzungsbedingungen

Die ETH-Bibliothek ist Anbieterin der digitalisierten Zeitschriften. Sie besitzt keine Urheberrechte an den Inhalten der Zeitschriften. Die Rechte liegen in der Regel bei den Herausgebern.

Die auf der Plattform e-periodica veröffentlichten Dokumente stehen für nicht-kommerzielle Zwecke in Lehre und Forschung sowie für die private Nutzung frei zur Verfügung. Einzelne Dateien oder Ausdrucke aus diesem Angebot können zusammen mit diesen Nutzungsbedingungen und den korrekten Herkunftsbezeichnungen weitergegeben werden.

Das Veröffentlichen von Bildern in Print- und Online-Publikationen ist nur mit vorheriger Genehmigung der Rechteinhaber erlaubt. Die systematische Speicherung von Teilen des elektronischen Angebots auf anderen Servern bedarf ebenfalls des schriftlichen Einverständnisses der Rechteinhaber.

Haftungsausschluss

Alle Angaben erfolgen ohne Gewähr für Vollständigkeit oder Richtigkeit. Es wird keine Haftung übernommen für Schäden durch die Verwendung von Informationen aus diesem Online-Angebot oder durch das Fehlen von Informationen. Dies gilt auch für Inhalte Dritter, die über dieses Angebot zugänglich sind.

Heuma-Grasansteller

Unter dieser Bezeichnung wird ein neues Hilfsgerät für die Heuwerbung angeboten. Es besteht aus einem Heuma-Zinkenrad mit einer Haltevorrichtung, die eine beliebige Schrägstellung und Neigung des Rades ermöglicht. Folgende Arbeiten können damit durchgeführt werden:

Anstellen — Mahdlüften d. h. Hochstellen der dicken Stengel beim Mähen, was den Trocknungsprozess beschleunigt. Mit einem entsprechenden Verlängerungsrohr ist das Mahdlüften auch unmittelbar hinter dem Mähbalken nötig.

Zetten oder Anstreuen bei gleichmässiger Verteilung.

Anharken, d. h. Freilegen der Traktor- oder Grasmäherspur beim Anmähen.

Schwadbreiten, d. h. Auseinanderziehen zusammengezogener Schwaden. Der Heuma-Grasansteller kann auch am Gespann-Grasmäher angebracht werden. Dazu wird ein Halter mit Lochschiene an der Sitzfeder des Grasmähers angebracht. Am Grasmäher kann der Grasansteller zum Mahdlüften und zum Anharken gebraucht werden.

Infolge des geringen Zugkraftbedarfes stellt der Heumagrasansteller keine wesentliche Belastung dar.

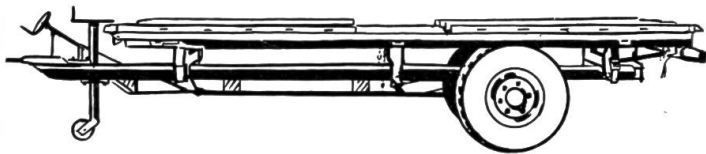


Heuma-Grasansteller beim Hochziehen (Anstellen, Mahdlüften) des frisch gemähten Grases.

Front-Heuma

Diese neue Heumaschine bietet als Frontgerät verschiedene Vorteile. Vor allen Dingen ist es möglich, bei grösserer Arbeitsgeschwindigkeit genauer zu fahren weil man eine bessere Uebersicht über die Arbeit hat. Front-Heuma ist vor allem wesentlich billiger als die Anhängemaschine.

Die Front-Heuma eignet sich zum Schwadziehen, Schwadenwenden und zum Schwadenrechen. Desgleichen kann Grünfutter und Rübenblatt geschwadet werden. Auch zur Strohbereitung beim Mähdreschereinsatz verwendbar. Besonders wertvoll ist, dass diese Maschine auch an steile Hänge gebracht werden kann.



Erster schweizerischer Pneuwagen

Pat. Nr. 256 992 mit fester Vorderachse, Achsschenkellenkung mit ganzem Rank von 90 Grad, erstklassige Klemmbackenbremsen auf 2 oder 4 Räder, Unterwagen Stahlkonstruktion; neuartige Brücke, niedere Bauart, Serienfabrikation, daher normalisierte Teile und niedere Preise. Für Holztransporte in den Bergen extra nieder gebaut. Für motorisierten Zug elektrische Bremsen.

Johann Neuhaus Traktoren-, Pneuwagen- und Anhängerfabrik, **BEINWIL (Freiamt)**

Längere Lebensdauer

für Ihren Motor dank
RUGAL, 1000fach bewährt
bei starker Beanspruchung.
Vollkommene Schmierung.
Machen Sie einen Versuch.
Import und Lieferung durch

W. Blaser & Co.
Hasle-Rüegsau
Tel. 034/3 58 55

Hch. Fritschi, Werkführer, «Strickhof», Zürich

Die Betriebsbereitschaft unserer Motormäher

13 Seiten, 12 Abbildungen

Preis Fr. —.80

Erschienen als Heft Nr. 2 der Schriften
des Schweizerischen Traktorverbandes



Es ist tatsächlich eine Freude zuzusehen, wie sauber der
Mahdenformer „SCHWAB“
arbeitet. - An sämtlichen Traktormarken und Pferde-
mähern erprobt.

Fritz Schwab, Landwirt, **Unter-Stammheim/ZH**
Tel. (054) 9 12 04)

BIMOTO - Anbaupumpen für Traktoren

BIMOTO-TITAN	Neueste Hochdruckspritze	Leistung 75 l/min.
BIMOTO-TRIPLEX BCIII a	Hochdruckspritze	Leistung 45 l/min.
BIMOTO BA-X und BA-XX	Sämtliche Anbauten	Leistung 35 l/min.

lieferbar mit Behälterwagen von 300 - 1600 l Inhalt

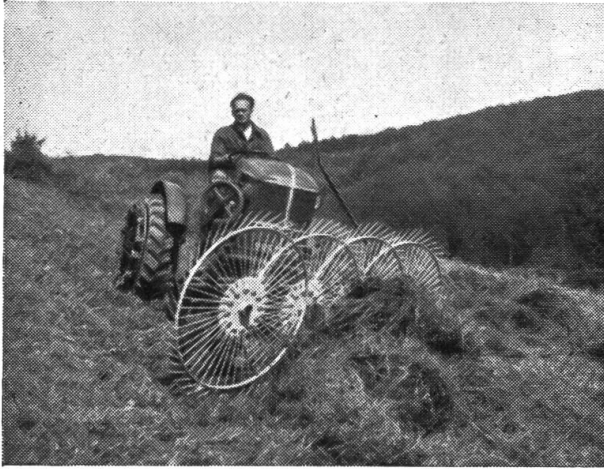
Bitte verlangen Sie Prospekte und unverbindliche Beratung durch un-
sern Reisemechaniker.

BIRCHMEIER & CIE. AG., Spritzenfabrik, **KUNTEN / AG** Tel. 056 / 3 31 05

Tiefenregulierung und Aushebung wird vom Traktorsitz aus betätigt. Das Umstellen für die verschiedenen Arbeitsgänge ist in bewährter Weise einfach gelöst.

Zur Front-Heuma sind Anbauteile für alle Traktortypen verfügbar. Für Traktoren mit Vorderachsen aus Blattfedern sind besondere Anbauvorrichtungen entwickelt worden.

Arbeitsbreite 1,8 m, Transportbreite 1,5 m. Es können auch Kleinschlepper verwendet werden.



Front-Heuma lässt sich auch am Hang gut einsetzen. Leichteres Steuern und bessere Uebersicht.

Festhaltende Hammerstiele

Um dem Stiel eines Hammers oder eines anderen Werkzeuges einen festen Halt zu geben, legt man um das Ende, das in das Arbeitsteil des Werkzeuges gesteckt wird, etwas Drahtnetz; dieses wird in das Holz des Stieles gepresst, der somit unverrückbar festsetzt.

Alte Maßstäbe werden wieder neu

Die mit der Zeit verblichene eingezogene Masseinteilung auf Zollstäben, Linealen, Winkelmessern usw. kann man durch Bestreichen mit Aluminiumfarbe wieder auffrischen und gut sichtbar machen. Man lässt die Farbe solange eintrocknen, bis sie klebrig und zäh geworden ist, und wischt sie dann gut ab; die Einkerbungen bleiben mit hellem Aluminium überzogen zurück.



Haltekette für den Torriegel

Wer hat sich nicht schon geärgert, wenn beim Oeffnen des Scheunentores usw. — wo immer Haltriegel angebracht sind — der Riegel herunterfällt und wieder heraufgezogen werden muss. Nicht selten werden bei solchen Gelegenheiten auch die Riegel beschädigt oder losgerissen.

Hier ist leicht Abhilfe zu schaffen. Ein kurzes Stücklein leichte Kette wird an den Enden so angenagelt — man verwendet dazu am besten Schlaufe wie beim Weidezaun —, dass der hochgezogene Riegel eingehängt werden kann.

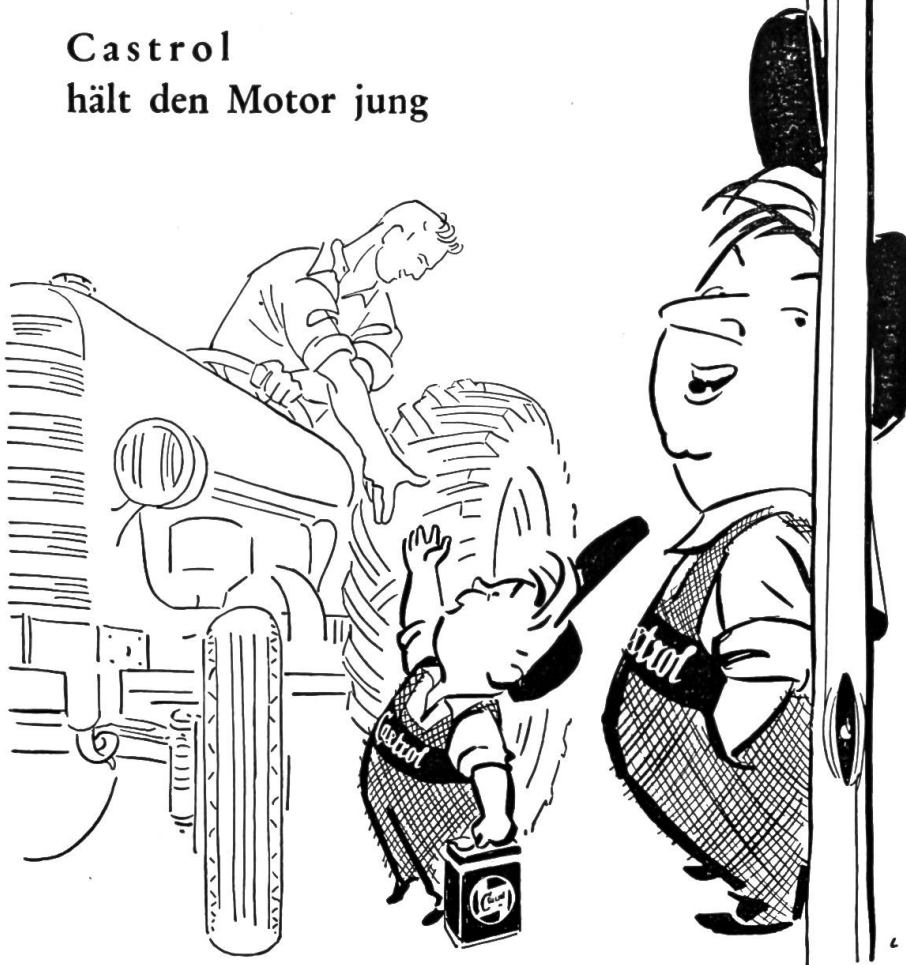
H. Steinmetz



So, Kleiner, her mit der Castrol-Kanne,

mein Chohli will geschmiert werden, es heißt ja nicht umsonst, «wie man den Karren schmiert, so läuft er». Daß Castrol für meinen Traktor das beste Schmieröl ist, habe ich längst herausgefunden. Mein Motor läuft Tag für Tag wie am Schnürli und ohne die geringste Störung. Das kommt sicher nicht zuletzt vom Oel. Ich sage es aber auch allen meinen Nachbarn. Sie sollen für ihre Motoren Castrol nehmen. Es stimmt nämlich aufs Haar:

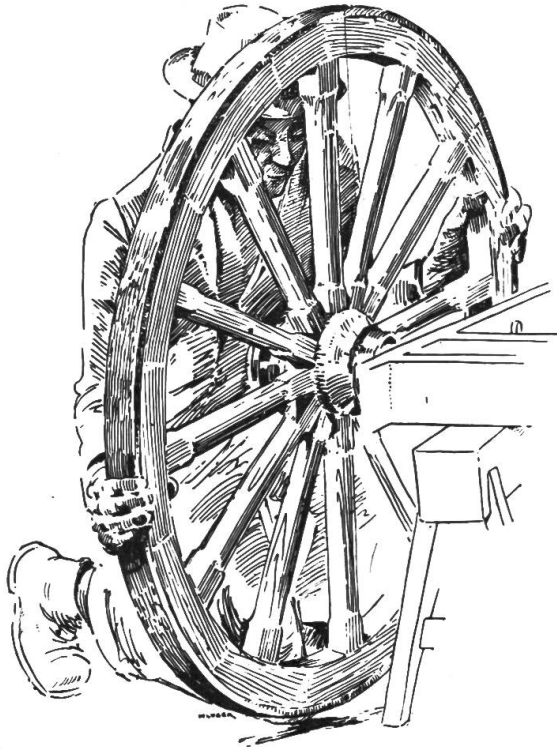
Castrol hält den Motor jung



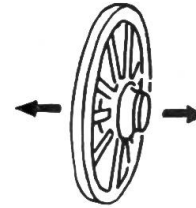
Castrol-Motoröl ist in Garagen, bei Motorradhändlern und Vertretern landwirtschaftlicher Maschinen erhältlich.

Generalvertretung für die Schweiz: Bürke & Co. AG, Zürich

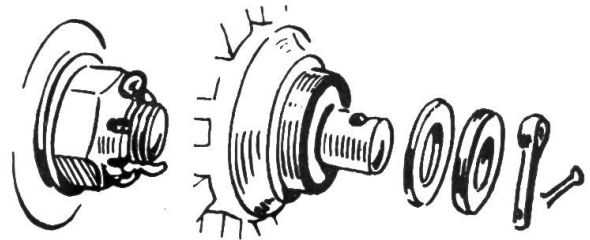
Radspiel überprüfen



Durch Ziehen und Drücken in Richtung der Achse



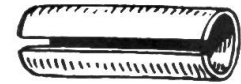
das axiale Spiel feststellen und durch Nachstellen oder durch Beilegen von Scheiben beseitigen.



Durch Wackelbewegung das radiale Spiel feststellen und durch Einziehen einer neuen Büchse oder Aufschieben einer Blechhülse

oder eines passenden Rohrstückes beseitigen.

Unrund gelaufener Zapfen wird rundgefeilt.



Prof. Rehrl, Wien.

Ölwechsel lassen sich spürbar ausdehnen!

Verminderte Schmierfähigkeit - verstopfte Oelleitungen - gestörte Oelzirkulation - sind Folgen von Schlamm- und Alterung des Oels. Sie haben es in der Hand, dem Motor vermehrten Schutz zu geben - trotz grösseren Ölwechselintervallen - indem Sie das neue Autoöl «ASEOL-PERLA» verwenden. Verlangen Sie die interessante Dokumentation.

Adolf Schmid's Erben AG., Bern Effingerstrasse 17, Tel. 031/2 78 44

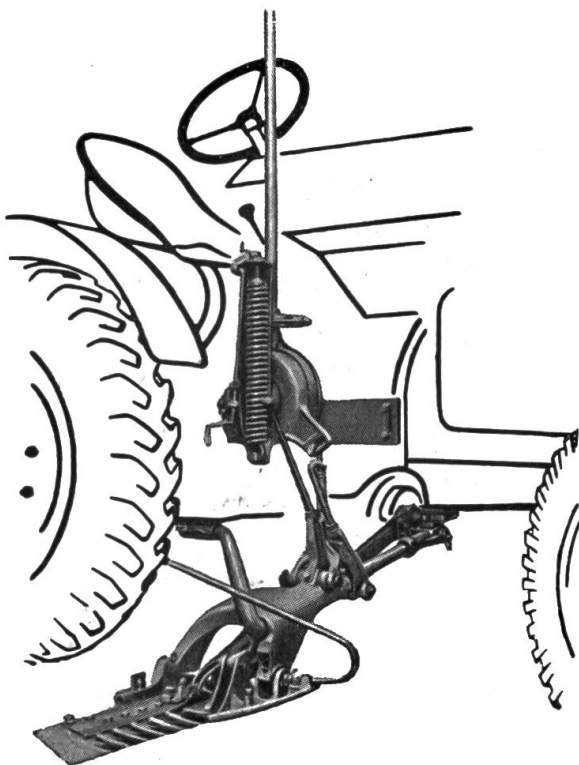
Traktor-Besitzer !

benützen Sie die Gelegenheit, Ihre ausgebrauchte Batterie zu **erneuern** (Gehäuse wird elektr. geprüft und mit neuen Zellen versehen). **Hürlimann-Batterie** wird mit **dreifacher** Isolation ausgerüstet.

Preisdifferenz von neu zu **Neueinbau** 25.— bis 50.— Fr. je nach Grösse. Verlangen Sie bei Ihrem Garagisten oder bei mir unter Angabe des Batterie-Typs **Preis-Offerte**.



W. WERDER, Accumulatoren-Werkstätte, BOSWIL (AG), Tel. (057) 7 41 54



Anbaugrasmäher **RASSE**

passend zu den bekanntesten Schlepper-
typen

Besondere Merkmale :

Schneller An- und Abbau.

Nur wenige Berührungspunkte mit dem Fahrzeug.

Betriebssicher und zuverlässig für den robusten Schlepperbetrieb.

Einfache u. leichte Bedienung der gekapselten Aufzugvorrichtung. Kein plötzliches Zurückschlagen des Handhebels; Unfälle dieser Art ausgeschlossen.

Besondere Sicherung des Mähbalkens bei Strassenfahrt.

Der **RASSE**-Anbaugrasmäher - aus der Praxis entwickelt - hat sich in tausenden u. abertausenden Fällen als hervorragend zuverlässig und leistungsfähig bewährt.

P. D. Rasse Söhne, Solingen

Grösstes Werk für Landmaschinenteile

Vertrieb für die Schweiz: **Heftli-Ersatzteillager AG, Bern 12** Sandrainstrasse 7a

Postfach

Telephon (031) 3 82 86

Vertragsgesellschaft des Schweiz. Traktorverbandes

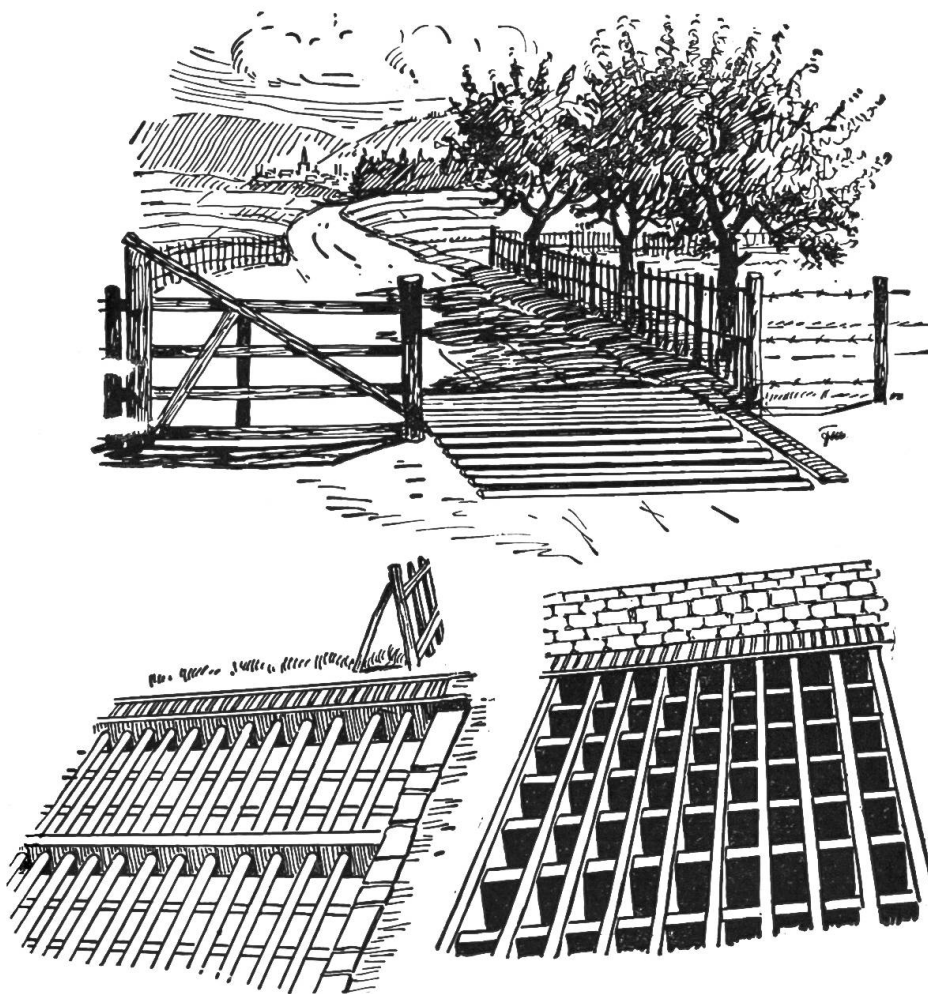
**Gut
beraten**



**Gut
versichert**

Pl. Benjamin-Constant 2 Lausanne
Vergünstigungen für Verbandsmitglieder
Auskunftsdienst durch 16 Generalagenturen

Durchlässe ohne Tor



Es ist eine bekannte Tatsache, dass Tore in Grundlandbetrieben für den Fuhrwerksverkehr sehr hinderlich sind. Früher, als der Fuhrmann gemächlich neben seinem Gespann herschreitend das Tor öffnen konnte, war das noch verhältnismässig einfach. Umständlicher wird es schon, wenn man vom Traktor heruntersteigen muss, um das Tor zu öffnen.

Andere Länder, wo Einzäunungen noch eine grössere Rolle spielen als bei uns, — denken wir an England oder die skandinavischen Länder — haben diese Sorge in vermehrtem Masse. Sie haben auch Lösungen gefunden, die für uns gute Beispiele sein können. Der Durchlass ohne Tor geht von der Ueberlegung aus, dass Pferde und Rinder nicht gerne über Flächen gehen, die keinen sicheren Auftritt gewähren. Man hat daher Roste aus Stangen, Balken oder Eisenrohren gebildet, die erfahrungsgemäss von Weidevieh nicht betreten werden.

Unsere Bilder zeigen einige Beispiele. Im Fall 1 sind runde Stangen verwendet worden. Sie können an Unterlaghölzern befestigt werden, müssen aber so weit auseinander liegen, dass man mit dem Fuss bequem durchtreten kann. Im Bild 2 ist ein Durchlass aus Bohlen gebildet, die zahnartig ineinandergreifen. Eisenrohre hat man im Falle 3 verwendet, die in der Mitte festgelegt sind.

Es ist wesentlich, dass die beiden Flanken dicht abgegrenzt sind, so dass Tiere nicht an der Seite vorbeikommen. Für den Fussgänger kann man einen ähnlichen Rost aus Eisenstäben zusammenschweissen oder aus Latten zusammennageln. Selbstverständlich müssen die Stangen usw. so stark ein, dass der Traktor mit Anhänger ohne Gefahr darüber fahren darf.

Jetzt kann der Schlepper ohne Aufenthalt leicht durchfahren und braucht kein Tor mehr zu öffnen noch zu schliessen. Zum Durchtreiben der Tiere wird nach wie vor ein normales Tor benutzt.

H. Steinmetz.

Die Motorisierung im Kleinbetrieb

(SLA) Der Landwirt ist durch die Marktverhältnisse gezwungen, mit weniger Aufwand an Arbeitskraft bessere Qualität und höhere Erträge zu erzielen. Ein taugliches Mittel zu diesem Zweck ist die Motorisierung. Während für Mittel- und Grossbetriebe schon längst eine Vielzahl von Maschinen und Motoren für die einzelnen Arbeitsverrichtungen zur Verfügung steht, leisten heute Motoren anderer Art, dank ihrer vielfältigen Verwendungsmöglichkeit,