

[Abbildungen]

Objektyp: **Group**

Zeitschrift: **Tätigkeitsbericht / Schweizerische Stiftung für Landschaftsschutz und Landschaftspflege = Rapport des activités / Fondation suisse pour la protection et l'aménagement du paysage**

Band (Jahr): - **(1979)**

PDF erstellt am: **10.08.2024**

Nutzungsbedingungen

Die ETH-Bibliothek ist Anbieterin der digitalisierten Zeitschriften. Sie besitzt keine Urheberrechte an den Inhalten der Zeitschriften. Die Rechte liegen in der Regel bei den Herausgebern.

Die auf der Plattform e-periodica veröffentlichten Dokumente stehen für nicht-kommerzielle Zwecke in Lehre und Forschung sowie für die private Nutzung frei zur Verfügung. Einzelne Dateien oder Ausdrucke aus diesem Angebot können zusammen mit diesen Nutzungsbedingungen und den korrekten Herkunftsbezeichnungen weitergegeben werden.

Das Veröffentlichen von Bildern in Print- und Online-Publikationen ist nur mit vorheriger Genehmigung der Rechteinhaber erlaubt. Die systematische Speicherung von Teilen des elektronischen Angebots auf anderen Servern bedarf ebenfalls des schriftlichen Einverständnisses der Rechteinhaber.

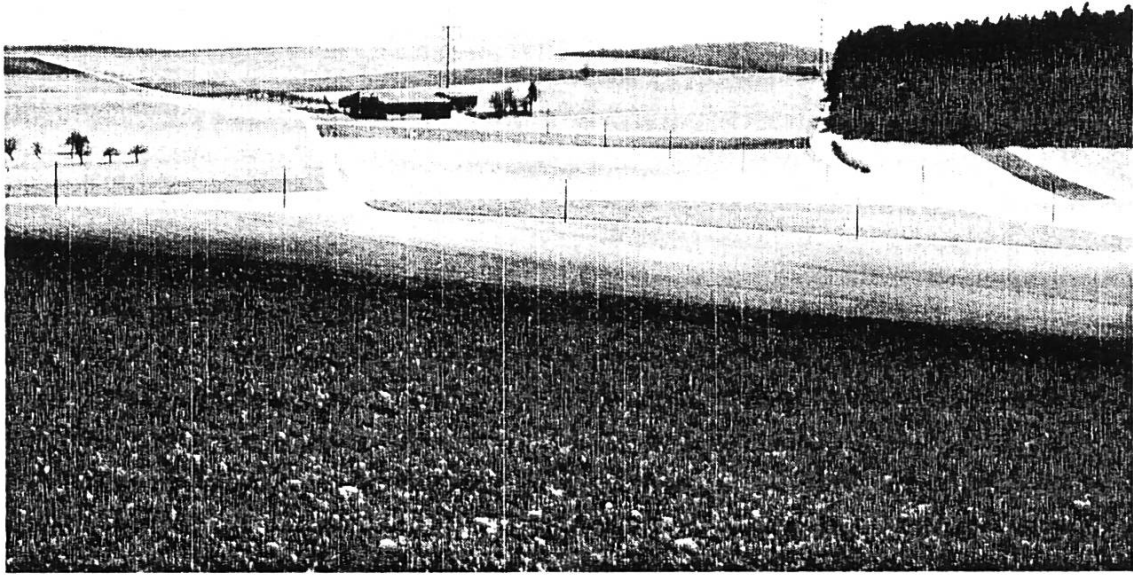
Haftungsausschluss

Alle Angaben erfolgen ohne Gewähr für Vollständigkeit oder Richtigkeit. Es wird keine Haftung übernommen für Schäden durch die Verwendung von Informationen aus diesem Online-Angebot oder durch das Fehlen von Informationen. Dies gilt auch für Inhalte Dritter, die über dieses Angebot zugänglich sind.



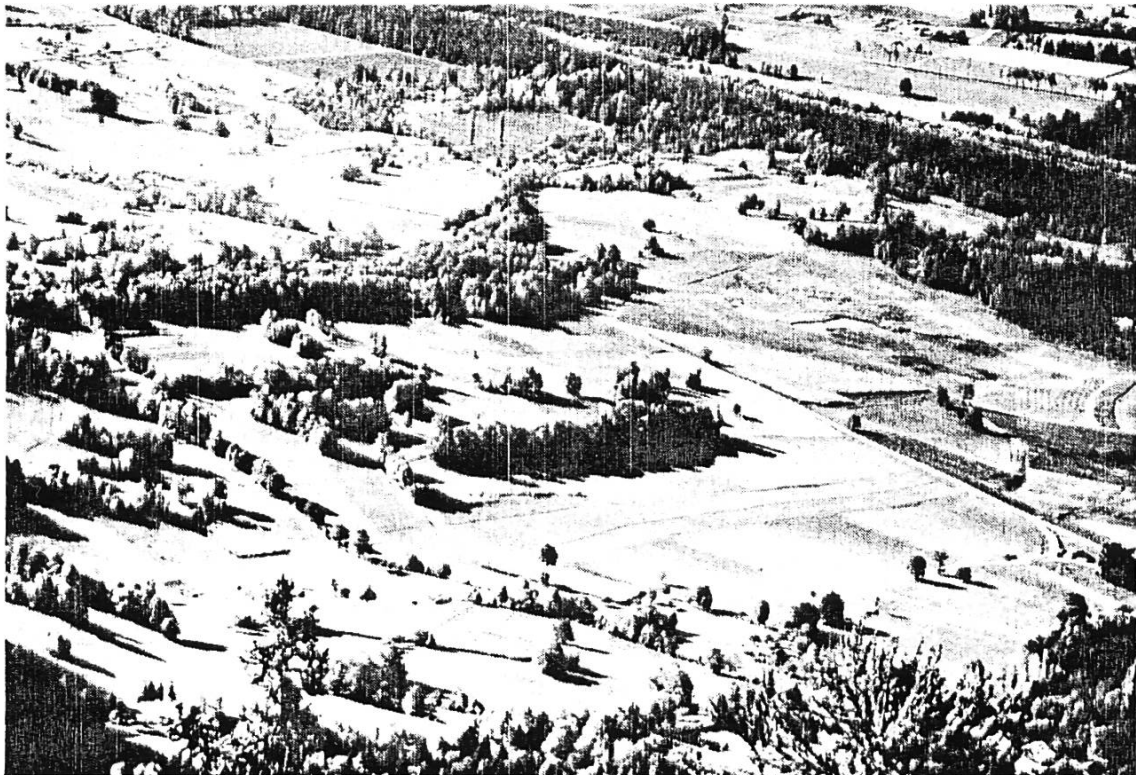
Noch allzuoft werden die Anliegen des Landschaftsschutzes im Bewilligungsverfahren für die Eröffnung von Kiesgruben von den Behörden vernachlässigt.

Trop souvent encore, les autorités ne tiennent pas compte de la protection du paysage dans leur procédure d'autorisation pour l'ouverture de gravières.



Übertriebene Melioration führt zur baum- und strauchlosen «Kultursteppe».
(Photo: W. Roelli)

Les améliorations foncières exagérées aboutissent souvent à un «désert fonctionnel» où arbres et buissons sont inexistants.



Hecken, Baumreihen und Einzelbäume sind nützlich für die Landwirtschaft, weil sie das lokale Klima verbessern.
(Photo: SL)

Les haies, les arbres en alignement ou isolés sont utiles à l'agriculture: ils contribuent à améliorer le climat local.



Die Grenzkette Hochwang – Mattlishorn ist eines der wenigen geeigneten und auch im Winter relativ ungefährlichen Skitourengebiete Graubündens, das noch nicht mit Bahnen und Liften «erschlossen» ist. (Photo: SL)

Le massif du Hochwang – Mattlishorn est une des seules régions des Grisons où les excursions à ski n'offrent aucun danger et encore non équipé de remontées mécaniques.





Die Silser Ebene, Blick gegen
Sils-Baselgia.

Für 59 Hektaren ausgezonten Landes muss infolge des Tatbestandes der materiellen Enteignung Entschädigung bezahlt werden. Die Gesamtkosten belaufen sich auf rund 10 Millionen Franken, was einem Quadratmeterpreis von rund 17 Franken entspricht. Rund 45 Hektaren Land konnten durch eine quartierweise Landumlegung mit Konzentration der Bauten auf einzelne Weiler ohne Entschädigung geschützt werden.

La Plaine de Sils/Engadine.

59 hectares de terres à bâtir ont été dézonées ouvrant la voie à une indemnisation pour expropriation matérielle de quelque 10 millions de francs (frs 17.— par m²). 45 autres hectares purent être protégés par des mesures d'aménagement du territoire: plans de quartier et concentration de la construction.