

Landschaftsschutz 2004 = La protection du paysage en 2004

Autor(en): **Forster-Vannini, Erika**

Objektyp: **Preface**

Zeitschrift: **Landschaftsschutz / Stiftung Landschaftsschutz Schweiz = Protection du paysage / Fondation suisse pour la protection et l'aménagement du paysage**

Band (Jahr): - **(2004)**

PDF erstellt am: **16.08.2024**

Nutzungsbedingungen

Die ETH-Bibliothek ist Anbieterin der digitalisierten Zeitschriften. Sie besitzt keine Urheberrechte an den Inhalten der Zeitschriften. Die Rechte liegen in der Regel bei den Herausgebern.

Die auf der Plattform e-periodica veröffentlichten Dokumente stehen für nicht-kommerzielle Zwecke in Lehre und Forschung sowie für die private Nutzung frei zur Verfügung. Einzelne Dateien oder Ausdrucke aus diesem Angebot können zusammen mit diesen Nutzungsbedingungen und den korrekten Herkunftsbezeichnungen weitergegeben werden.

Das Veröffentlichen von Bildern in Print- und Online-Publikationen ist nur mit vorheriger Genehmigung der Rechteinhaber erlaubt. Die systematische Speicherung von Teilen des elektronischen Angebots auf anderen Servern bedarf ebenfalls des schriftlichen Einverständnisses der Rechteinhaber.

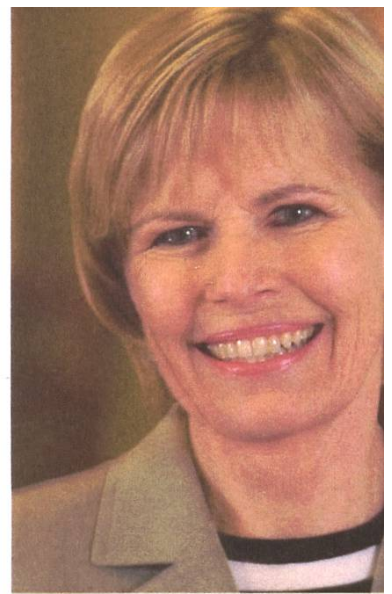
Haftungsausschluss

Alle Angaben erfolgen ohne Gewähr für Vollständigkeit oder Richtigkeit. Es wird keine Haftung übernommen für Schäden durch die Verwendung von Informationen aus diesem Online-Angebot oder durch das Fehlen von Informationen. Dies gilt auch für Inhalte Dritter, die über dieses Angebot zugänglich sind.

Landschaftsschutz 2004

Das Informationsheft «Forum Raumentwicklung 3/2004» des Bundesamtes für Raumentwicklung (Are) widmete sich der Schweiz von morgen. Von 25 befragten Expertinnen und Experten (unter anderem der SL-Geschäftsleiter) aus unterschiedlichsten Fachbereichen äussern sich 16 überaus besorgt zur Zersiedelung der Landschaft und fordern eine Stärkung der Raumplanung in der Bodenschutzfrage. Im gleichen Heft bezeichnet der Sozialethiker Hans Ruh das Siedlungswachstum von rund einem Quadratmeter pro Sekunde als «dramatisch» und sieht den Grund hierfür in unserer «Übernutzungsgesellschaft»; die Raumplanung verkomme zu etwas Unverlässlichem. In der Rubrik «Info» folgt eine Kurzmeldung des Are: Die Umzonung von 55 Hektaren Fruchtfolgeflächen in Bauland in Galmiz FR für das Bauvorhaben eines anonymen amerikanischen Pharmakonzerns sei wegen der Distanz zu einer kompakten Siedlung und wegen der heute fehlenden Erschliessung mit dem öffentlichen Verkehr zwar nicht optimal, verstosse aber dennoch nicht gegen das Bundesrecht. Auf derselben Seite folgt eine Kurzmeldung mit dem Titel «Industriebrachen haben Potenzial», die auf das ungenutzte Industrieareal von 1700 Hektaren in der Schweiz hinweist.

In selten deutlicher Weise kontrastieren das vorhandene statistische Wissen und die Forderungen nach einer verstärkten Trennung des Baugebiets vom Nichtbaugebiet mit der Realität. Die Ende 2004 durch den Staatsrat Freiburg blitzartig veranlasste Umzonung von Ackerland im Grossen Moos, abseits von einem erschlossenen Siedlungs- und Industriegebiet, löste vielerorts Unverständnis aus. Dies zeigen die zahlreichen Leserbriefe, Medienbeiträge und Schreiben an die SL. Selten war der Widerspruch zwischen der – seit 1970 in zahlreichen bundesbehördlichen Raumplanungsschriften geforderten – Konzentration der Siedlungstätigkeit auf die bereits erschlossenen, überbauten Lagen und der bundesrechtlichen Gutheissung der Einzonung in Galmiz durch das Are offensichtlicher. Die Kritik der SL an diesem Vorhaben führte schliesslich zu einer breiten Sensibilisierung für eine dringend nötige stärkere Raumplanungspolitik und -praxis.



Erika Forster-Vannini,
Ständerätin und
Präsidentin des Stif-
tungsrates der SL

Erika Forster-Vannini,
conseillère aux Etats,
présidente du Conseil
de fondation de la FP

Avant-propos

La protection du paysage en 2004

Le no 3/2004 du bulletin d'information de l'Office fédéral du développement territorial (ARE) – «Forum du développement territorial» – était consacré à la Suisse de demain. Sur les 25 experts interrogés (dont le directeur de la FP), représentant une grande variété de domaines de spécialisation, 16 se disent préoccupés par le mitage du paysage et demandent le renforcement de l'aménagement du territoire dans la question de la protection du sol. Dans le même numéro, Hans Ruh, professeur d'éthique sociale, juge «dramatique» la croissance de l'urbanisation (un mètre carré par seconde) et considère que ce phénomène est dû à notre société de «surexploitation»; l'aménagement du territoire n'a plus la cote. Dans la rubrique «Info», on tombe ensuite sur une brève nouvelle de l'ARE: le déclassement de 55 hectares de surfaces d'assolement en zone constructible à Galmiz (dans le canton de Fribourg) pour le projet d'implantation d'un groupe pharmaceutique américain anonyme n'était sans doute pas optimal à cause de l'éloignement du site d'un milieu bâti compact et en raison de l'absence de desserte par les transports publics, mais il ne contrevenait néanmoins à aucune disposition de la législation fédérale. A la même page, on peut lire sous le titre «Le potentiel inexploité des friches industrielles», qu'il y a en Suisse 1700 hectares de zones industrielles non exploitées. Les connaissances statistiques existantes et les revendications pour une séparation plus marquée entre zone constructible et zone non constructible contrastent de manière frappante avec la réalité. La décision prise à la va-vite par le Conseil d'Etat fribourgeois fin 2004 de changer l'affectation d'un terrain agricole situé dans le Grand Marais, à l'écart de toute zone industrielle ou urbanisée desservie par les transports publics a soulevé une vague d'incompréhension, comme le montrent les nombreuses lettres de lecteurs, les articles de presse et les courriers adressés à la FP. Rarement la contradiction aura été si patente entre la concentration de l'activité d'urbanisation sur les zones construites déjà équipées – demandée depuis 1970 dans de nombreuses publications consacrées à l'aménagement du territoire par les autorités fédérales – et la bénédiction donnée par l'ARE au changement d'affectation à Galmiz. Les critiques décochées par la FP en direction de ce projet ont finalement contribué à sensibiliser la population à la nécessité de renforcer de toute urgence la politique et la pratique en matière d'aménagement du territoire.



*Arbeitszone im Gros-
sen Moos (Galmiz) –
ein raumplanerischer
Sündenfall*

*Zone d'activités dans
le Grand Marais
(Galmiz) – une plani-
fication calamiteuse*

1
8

Welche Lehren sind aus dem Fallbeispiel Galmiz zu ziehen? Die flächenhafte Siedlungsentwicklung ist eines der wichtigsten Umweltprobleme in der Schweiz. Sie lässt sich nur mit einer konsequenten Raumplanung aufhalten. Weicht nämlich ein Einzelfall von dem verfassungsmässigen Gebot der Trennung von Bau- und Nichtbaugebiet ab, stellt sich sofort die Präjudiz- und Glaubwürdigkeitsfrage. Dies ist insbesondere dann der Fall, wenn es um verhältnismässig kleine Bau- und Umbauvorhaben ausserhalb der Bauzone geht. Mit Blick auf Galmiz wären entsprechende raumplanerische Bewilligungsaufgaben für die Öffentlichkeit zukünftig nur schwer verständlich. Schliesslich ist in Zukunft auch die Frage der Kompetenzverteilung in der Raumplanung zu überprüfen. Ich vertrete dabei dezidiert die Meinung, dass der Bundesrat ein stärkeres Auge auf die Raum- und Siedlungsentwicklung in der Schweiz haben muss. Martin Lendi, emeritierter Rechtsprofessor und oftmals als Vater der Raumplanungsgesetzgebung der Schweiz bezeichnet, nannte an einem Vortrag im Herbst 2004 die Knappheit von Gütern als eine der wichtigsten Herausforderungen der Raumplanung. Gemäss Lendi ist diese im Sinne der haushälterischen Bodennutzung nicht nur zu thematisieren, sondern auch zu einem Gegenstand öffentlicher Verantwortung zu machen. Die SL wird sich hierfür mit aller Kraft einsetzen.

Ich danke an dieser Stelle allen Mitgliedern und Gönnerinnen und Gönnern der SL sowie den vielen an der Wahrung der landschaftlichen Qualitäten in unserem Lande Interessierten. Ohne ihre Unterstützung gerade in wirtschaftlich schwierigen Zeiten wäre ein erfolgreiches Wirken für den Landschaftsschutz nicht möglich. Mein Dank gilt aber ebenso allen Mitarbeiterinnen und Mitarbeitern auf der Geschäftsstelle, die sich unermüdlich für die Anliegen der Stiftung einsetzen.

Erika Forster-Vannini

Ständerätin und Präsidentin des Stiftungsrates der SL

Quelles leçons tirer de cette affaire? Le développement de l'urbanisation dévoreuse d'espace est l'un des problèmes environnementaux les plus graves de notre pays. Cette urbanisation ne peut être enrayée que par un aménagement du territoire rigoureux. En effet, dès qu'un cas isolé déroge au principe constitutionnel de la séparation entre zone à bâtir et zone non constructible, la question du précédent et de la crédibilité se pose immédiatement. C'est notamment vrai lorsqu'il y va de relativement petits projets de construction et de transformation hors de la zone à bâtir. A la suite de «Galmiz», imposer des conditions d'autorisation relevant de l'aménagement du territoire serait difficilement compréhensible pour la population. Enfin, la question du partage des compétences en matière d'aménagement du territoire doit également être réexaminée. J'estime en l'occurrence que le Conseil fédéral doit se préoccuper plus sérieusement de l'évolution territoriale et urbanistique en Suisse. Dans une conférence prononcée à l'automne 2004, Martin Lendi, professeur de droit émérite et qui passe souvent pour le père de la législation suisse en matière d'aménagement du territoire, a déclaré que la pénurie des biens était l'une des tâches principales de l'aménagement du territoire. A ses yeux, cette pénurie ne doit pas seulement devenir un thème de discussion, conformément au principe d'utilisation mesurée du sol, mais un objet de responsabilité publique. La FP s'engagera de toutes ses forces dans cette direction.

Je remercie ici tous les membres et les donateurs de la FP, ainsi que les nombreuses personnes qui veillent à la préservation des ressources paysagères dans notre pays. Sans leur soutien, d'autant plus précieux que nous traversons une période économiquement difficile, il ne serait pas possible d'agir avec succès en faveur de la protection du paysage. Mes remerciements vont aussi aux collaboratrices et collaborateurs du secrétariat exécutif, qui se battent sans relâche pour défendre les intérêts de la fondation.

Erika Forster-Vannini

conseillère aux Etats et présidente du conseil de fondation de la FP