

Objektyp: **Issue**

Zeitschrift: **Schweizerische Lehrerzeitung**

Band (Jahr): **59 (1914)**

Heft 22

PDF erstellt am: **12.07.2024**

Nutzungsbedingungen

Die ETH-Bibliothek ist Anbieterin der digitalisierten Zeitschriften. Sie besitzt keine Urheberrechte an den Inhalten der Zeitschriften. Die Rechte liegen in der Regel bei den Herausgebern. Die auf der Plattform e-periodica veröffentlichten Dokumente stehen für nicht-kommerzielle Zwecke in Lehre und Forschung sowie für die private Nutzung frei zur Verfügung. Einzelne Dateien oder Ausdrucke aus diesem Angebot können zusammen mit diesen Nutzungsbedingungen und den korrekten Herkunftsbezeichnungen weitergegeben werden. Das Veröffentlichen von Bildern in Print- und Online-Publikationen ist nur mit vorheriger Genehmigung der Rechteinhaber erlaubt. Die systematische Speicherung von Teilen des elektronischen Angebots auf anderen Servern bedarf ebenfalls des schriftlichen Einverständnisses der Rechteinhaber.

Haftungsausschluss

Alle Angaben erfolgen ohne Gewähr für Vollständigkeit oder Richtigkeit. Es wird keine Haftung übernommen für Schäden durch die Verwendung von Informationen aus diesem Online-Angebot oder durch das Fehlen von Informationen. Dies gilt auch für Inhalte Dritter, die über dieses Angebot zugänglich sind.

Ein Dienst der *ETH-Bibliothek*
ETH Zürich, Rämistrasse 101, 8092 Zürich, Schweiz, www.library.ethz.ch

<http://www.e-periodica.ch>

Schweizerische Lehrerzeitung.

Organ des Schweizerischen Lehrervereins
und des Pestalozzianums in Zürich
Erscheint jeden Samstag.

Redaktion: F. Fritsch, Sekundarlehrer, Steinwiesstrasse 18, Zürich 7 P. Conrad, Seminardirektor, Chur			Expedition: Art. Institut Orell Füssli, Zürich 1, Bäregasse 6		
Abonnement:			Inserate:		
	Jährlich	Halbjährlich	Vierteljährlich	= Per Nonpareillezeile 25 Cts. (25 Pfg.). — Grössere Aufträge entsprechenden Rabatt. —	
Für Postabonnenten	Fr. 5. 60	Fr. 2. 90	Fr. 1. 50	Inserat-Schluss: Mittwoch Abend. — Alleinige Annoncen-Aannahme:	
„ direkte Abonnenten {	Schweiz: „ 5. 50	„ 2. 80	„ 1. 40	Orell Füssli-Annoncen, Zürich, Bahnhofstrasse 61 und Füsslistrasse 2	
	Ausland: „ 8. 10	„ 4. 10	„ 2. 05	und Filialen in Bern, Solothurn, Neuchâtel, Lausanne usw.	

Beilagen der Schweizerischen Lehrerzeitung:
Blätter für Schulgesundheitspflege, jährlich 10 Nummern.
Monatsblätter für die physische Erziehung der Jugend, jährl. 12 Nummern.
Pestalozzianum, je in der zweiten Nummer des Monats.
Zur Praxis der Volksschule und Literarische Beilage, jeden Monat.
Der Pädagogische Beobachter im Kanton Zürich, jeden Monat.
Das Schulzeichnen, jährlich 8 Nummern.

Inhalt.
XXIII. Schweizerischer Lehrertag. — Intelligenzprüfungen nach der Binet-Simonschen Methode bei Schülern der Hilfsklassen. I. — Bericht eines amerikanischen Schulmannes über unsere Schulen. — Astronomische Mitteilungen. — Der Indianerfränzeli. — Schulnachrichten. — Vereins-Mitteilungen.
Blätter für Schulgesundheitspflege. Nr. 6.
Monatsblätter für die physische Erziehung der Jugend. Nr. 5.

Bürgenstock 870 M. u. Stanserhorn 1900 M. u. Meer
am Vierwaldstättersee
empfehlenswerteste, lohnendste u. billigste Ausflugsorte für Schulen
Beiderorts grossartige Aussicht, vom Stanserhorn ebenbürtig jener vom Rigi und Pilatus. Mittelst deren Bergbahnen (von den Dampfschiffstationen **Kehrsiten** resp. **Stansstad**) in kürzester Zeit erreichbar. Illustrierte Fahrpläne mit Panorama gratis. Betreff Preisermässigungen sich zu wenden an die betreffenden Betriebsdirektionen. (O F 6194) 572

Tragbare Feldküchen
für Jugendwanderungen 699
praktisch zum Gruppen-Abkochen. Feldkochbuch dazu gratis.
F. u. C. Ziegler, Schaffhausen.

Pianos
2
Harmoniums
HUG & Co
ZÜRICH, SONNENQUAI
Billigste Bezugsquelle. Konkurrenzlose Auswahl. Verlangen Sie unsere Spezialkataloge. Vorzugsbedingungen für die Tit. Lehrerschaft.

Hektographen-
Apparate, -Masse und -Tinte
von
Krebs-Gygax
Schaffhausen
Liefere die schönsten Abzüge v. Programmen, Menus etc.
Preisliste gratis. 46

Neuveville (Suisse)
Enseignements du français (Cours de vacances)
13 juillet au 22 août 1914.
Entrée à volonté. Prix de l'écolage pour le cours de 6 semaines: 96 leçons et 11 conférences: 45 frs. Réduction en proportion de la fréquentation. Enseignement pratique à la portée de tous les participants.
Pour programme, logement et pension s'adresser au directeur du cours, M. Th. Mückli à Neuveville (Suisse). 469

Vereins-Fahnen
in erstklassiger Ausführung unter vertraglicher Garantie liefern anerkannt preiswert
Fraefel & Co., St. Gallen
Älteste und besteingerichtete **Fahnenstickerei** der Schweiz. 365

Ofenfabrik
Sursee
LIEFERT die BESTEN Heizöfen, Kochherde Gasherde, Wascherde
Kataloge gratis!
40

„EXPEDITIVE“
ist und bleibt der beste und billigste hektographische **Vervielfältigungsapparat.**
Sehr dünnflüssige Tinte. — Man verlange Prospekte und Probeabzüge von 637
J. Kläusli-Wilhelm, Winterthurerstr. 66, Zürich 6
Bei Bezugnahme auf diese Annonce gewähre Rabatt.
Konferenzchronik siehe folgende Seite.

Massiv goldene Ketten
18 Karat, eidgenössisch kontrolliert, für Damen und Herren. Neueste Muster in reicher Auswahl enthält unser Gratis-Haupt-Katalog 1914 (ca. 1800 photograph. Abbildungen). Ebenso gediegene Neuheiten in Goldcharnier, goldplattiert, Tuja- und Weiss-Silber als hübsche und praktische Geschenke zu vorteilhaften Preisen. 74
E. Leicht-Mayer & Co., Luzern, Kurplatz Nr. 18.

DIPLOME
für
Sänger — Musik
Turner — Schützen
Sport — Gewerbe
Geflügel- u. Tierzucht
Festanstälte,
Ehrungen jeder Art
etc. etc. 700
PLAKATE
Für alle Vereins- und Ausstellungszwecke
Illustrierter Katalog gratis.
A.G. Neuwander'sche Buchdruckerei, Weinfelden.

Konferenzchronik

Mitteilungen sind gef. bis **Mittwoch abend**, spätestens Donnerstags mit der **ersten Post**, an die **Druckerei** (Art. Institut Orell Füssli, Zürich, Bären-gasse) einzusenden.
Lehrerverein Zürich. Zweite Hauptversammlung, Samstag, 6. Juni, abends 6 Uhr, Restaurant „Du Pont“, I. Stock. Haupttr.: Rechnung der Liederbuchanstalt.

Zentralvorstand des Schweiz. Lehrervereins, 30. Mai, 2 1/4 Uhr, Saffran Zürich.

Jugendschriftenkommission des S. L. V., 30. Mai, 10 1/4 Uhr, in Bern. (Hotel National.)

Pädagogische Vereinigung des Lehrervereins Zürich. Freier Zeichensaal. Jeden Samstag im Wolfbachtal, Saal 6. Üben nach persönlichen Bedürfnissen. Bei guter Witterung Zeichnen im Freien. Man erwartet zahlreiche Beteiligung.

Zentralzeichenkurs. Nächste Übung, Mittwoch, den 3. Juni. **Verein enthaltsamer Lehrer, Zürich.** A.-o. Hauptversammlung am 6. Juni, 3 Uhr, im „Olivenbaum“, Zürich 1, Zimmer 2. Neue Satzungen, Trennung in 2 Sektionen, Schulentlassenen — Flugblätter, Arbeit in andern Abstinenzorganisationen, Abstinenztag, Verschiedenes. Alle Mitgl. sind freundlich eingeladen!

Schulkapitel Horgen. Samstag, 6. Juni, 10 Uhr, Bahnhof Langnau. Haupttr.: 1. Meine Reise von der Insel Ceylon zum Himalaya. Lichtbildervortrag v. Hrn. Sek.-Lehrer Kollbrunner, Zürich. 2. Nekrolog auf a. Sek.-Lehrer Lehmann, Horgen, von Herrn Streuli in Horgen. 3. Wünsche und Anträge an die Prosynode.

Lehrergesangsverein Bern. Nächste Probe Samstag, den 30. Mai, in der Aula des Gymnasiums. I. Chor 3 Uhr, Gesamtchor 4 Uhr.

Lehrerverein Winterthur und Umgehung. Samstag, 6. Juni, nachm.: Geologische Exkursion ins Tösstal, geführt von Hrn. Prof. J. Weber. Programm folgt.

Lehrerturnverein Zürich. Lehrer: Montag keine Übung. — Lehrerinnen: Dienstag, den 2. Juni, gemütliche Zusammenkunft im Muggenbühl. Sammlung punkt 5 Uhr beim Bahnhof Enge. Vollzählig!

Lehrerturnverein des Bezirkes Horgen. Mittwoch, 3. Juni, abends 5 Uhr, Rotwegeschulhaus: Spielabend. Bei ungünstiger Witterung: 5 Uhr, Turnhalle Horgen: II. Stufe. Hüpfungen. Volkstümliche Übungen.

Lehrerturnverein Winterthur und Umgehung. Nächste Übung Dienstag, den 2. Juni, abends 6 Uhr, auf dem Turnplatz im Lind. Spiel und volkstümliche Übungen. Zahlreich erscheinen.

Lehrerturnverein Appenzeller-Mittelland. Nächste Übung, Samstag, 6. Juni. Bei günstiger Witterung 2³⁰ auf dem Gäbris. Lektion über Turnen im Freien. Bei ungünstiger Witterung 2 Uhr in Speicher.

Lehrerturnverein Bern und Umgehung. Nächste Übung, Samstag, 30. Mai, abends 8 Uhr, im Gymnasium. Stoff: Übungen für den Schweiz. Lehrertag.

Filialkonferenz Glarner Unterland. Samstag, 6. Juni, im „Sternen“, Obstalden. Ref.: Hr. Sekundarlehrer Stäger, Niederurnen, über „Genussucht und Schule“.

Bernischer Mittellehrerverein. Stellvertretungskasse Hauptversammlung 30. Mai 1914, 3 Uhr, in Bern (Bürgerhaus). Tr.: 1. Jahresgeschäfte. 2. Statutenrevision.

Solothurner Bezirkslehrer-Verein. 50. Jahresversammlung, 1. Juni 1914, 9 1/2 Uhr, in Solothurn. 9 1/2 Uhr (Kantonsschule) Experimentalvortrag von Hrn. Dr. Küng. 11 Uhr, im Kantonsratssaal. Tr.: 1. Jahresgeschäfte. 2. Lehrmittelangelegenheit und Besoldungsfrage. 12 1/2 Uhr. Bankett in der „Krone“. (Fr. 2.50 o. W.)

ZUG Anhöhe Hotel Pension Waldheim

Tram ab Bahnhof Zug. Idyllische Lage. Gut bürgerl. Haus. Herrlicher Ausblick auf Zugsee. Wälder. Spaziergänge. Unvergleichlich schöner Sonnenuntergang. Bäder. Pension v. 6 Fr. an. Eig. Forellenfischerei. Prachtvolles Ausflugsziel. Prospekt durch den Besitzer: **Aug. Weiss.** (O F 7781) 541

Für Schulreisen

empfehlen wir den Herren Lehrern und Schulvorständen **eine Fahrt auf dem Zürichsee.** Sie machen damit den Schülern das grösste Vergnügen. Boote für 80—1200 Personen zu sehr günstigen Beding. Zahlreiche Schiffskurse. Fahrpläne u. nähere Auskunft durch die Dampfbootverwaltung (OF 1849) 578

Schiffswerfte Zürich-Wollishofen.

TELEPHON 476

Uetliberg

Restaurant Uto Staffel.

Den titl. Vereinen, Schulen und Gesellschaften bestens empfohlen. Zivile Preise. Bärenzwinger amüsant für jung und alt. Höflich empfiehlt sich **Fritz Mebes.** 404
 Telefon 1421.



Schützenburg Albsiggtli Zürich.

Für Vereine, Schulen bestens empfohlen, ermässigte Preise. — Schattiger Garten, grosse gedeckte Terrassen. — Kaffee, Thee, Chocolate, reiche Auswahl in eigenem Gebäck. Gute Küche. — Wein, Bier, offen, hell und dunkel. — Mittagessen von 1 Fr. an. Empfiehlt bestens **Familie Oertli, Besitzer.** 621

Kasino Zürichhorn

Für Hochzeiten, Schulen und Vereine bestens empfohlen. 507

Pension Rigiblick Zürichberg Seilbahn Rigiviertel.

Prächtige Aussicht auf Stadt, See und Gebirge. Schöne geräumige Lokalitäten für Vereine, Schulen und Gesellschaften. Pensionspreis von Fr. 6.— an. (O F 7489) 529 **Besitzer: H. Stadler.**

Städtischer Wildpark

Telephon Nr. 8 Langenberg am Albis Telephon Nr. 8 in unmittelbarer Nähe der Station **Gontenbach (Sihltabahn).** **Prächtige Waldungen** mit bequemen, sauberen Waldwegen. **Sehr grosser Wildbestand, Restauration mitten im Walde.** Für **Gesellschaften und Schulen** bestens empfohlen. 578 **E. Hausammann.**

Schönste u. lohnendste Ausflüge

machen Gesellschaften und Schulen mit der **Urikon-Bauma-Bahn** nach dem **Bachtel-Gebiet.** **Romantische Partie. Wunder-schöne Aussicht in die Alpen**

Von **Hinwil** bequemster Aufstieg auf den **Bachtel** (Zürcher Rigi) 5/4 Stunden.

Von **Bäretswil** lohnender Spaziergang auf das **Rosinli** (3/4 Stunden).

Von **Bauma** oder **Steg** empfehlenswerte Tour auf das **Hörnli** (Ab Bauma 2 1/2 Stunden, ab Steg 5/4 Stunden). 580

Ste. Croix „La Renaissance“, Töchter-Pensionat

Preis Fr. 80.— pro Monat, Stunden inbegriffen. Waadt, Schweiz Prospekte und Referenzen.

Ernst und Scherz

Gedenktage.

31. Mai bis 7. Juni.
 31. * Ch. G. Abbot, Astr. ph. 1872.
 Juni.

1. G. Zamboni 1776, Gotthardbahn 1882, Simplontunnel 1906.
 2. † G. Rohlf, Afrika 1896
 † K. v. Raumer 1865.
 3. * J. Hutten, Geol. 1726.
 * J. Chaptal, Chem. 1756.

4. * K. G. Siemens 1809, P. Ascherson, Bot. 1834.

5. * O. Tornell, Geol. 1828.
 6. * Ferd. Braun, Drahtl. Tel. 1850.

7. bis 13. Juni.
 7. † J. v. Fraunhofer 1826,
 * Ph. v. Lenard, Phys. 1862.

Wer euch sagt, dass ihr anders reich werden könnt, als durch Arbeit und Sparsamkeit, der betrügt euch, der ist ein Schelm.

Benjamin Franklin.

Aus dem Reich der niedern Dinge, Der gemeinen Nützlichkeith, Hebt die Lerehe ihre Schwinge In den Aether, blau und weit. Steht ihr Nest auch wohlgeborgen, Auf der festen Erde Grund, Steigt sie aufwärts jeden Morgen, Und das Höchste wird ihr kund. Also von den Erdendingen Wende aufwärts dein Gesicht, Lass die Seele frei sich schwingen Aus dem Staub ins goldne Licht. Denn es lehrte die hohe Kunde, Dieser Vogel grau und klein: Heimisch auf dem Erdengrunde Und des Himmels mächtig sein. (Heinrich Seidel.)

Zeichen der Vornehmheit: Nie daran denken, unsere Pflichten zu Pflichten für jedermann herabzusetzen; die eigene Verantwortlichkeit nicht abgeben wollen, nicht teilen wollen; seine Vorrechte und deren Ausbildung unter seine Pflichten rechnen. *Netzache.*

Briefkasten

Hrn. G. B. in L. Der Artikel war schon abgesetzt. — Hrn. J. F. in K. Friedenszeitschriften finden Sie in No. 5 der Friedensbewegung, Bern, Internation. Friedensbureau, verzeichnet. — Hrn. K. F. in M. Das kleine Denunziationschen des S. L. V. in dem ausl. Bl. ist uns nicht entgangen. — Basel. In der letzten Nr. soll es unter Knabenschule heissen 5242 Fr. (statt 524 Fr.).

Während der nächsten drei Wochen sind Einsendungen, welche Dienstags bis Donnerstags eingehend, nach Bern zu senden (portofrei). Kleine Einsendungen, Konferenzchronik usw. gef. direkt an die Druckerei der S. L. Z.: Art. Institut Orell Füssli, Bären-gasse, Zürich I.

XXIII. Schweizerischer Lehrertag

21. bis 23. Juni 1914 in Bern.

Programm:

Sonntag, 21. Juni:

Von 12 Uhr an Besuch der Landesausstellung.

3 Uhr, im Burgerratssaal in Bern:

Delegiertenversammlung des Schweizerischen Lehrervereins.

8 Uhr abends, im grossen Kasinosaal:

Bunter Abend: Begrüssung durch den Ehrenpräsidenten Hrn. Regierungsrat Dr. Lohner, Unterrichtsdirktor des Kantons Bern, die Vertreter der bernischen Lehrerschaft und weiterer Vereine. Unterhaltung.

Montag, den 22. Juni:

9 Uhr vormittags, im Festsaal der Landesausstellung:

Hauptversammlung.

1. Begrüssung durch den Ehrenpräsidenten Herrn Bundesrat Müller.

2. Eröffnungswort des Präsidenten des S. L. V.

3. **Die Aufgabe der Schule** in volkswirtschaftlicher, sozialer und nationaler Hinsicht.

Referenten: Hr. Prof. Joh. Spühler, Zürich;

Hr. Nationalrat Dr. Rickli, Langenthal; Hr.

Prof. Dr. Röthlisberger, Bern.

4. Schlussgesang.

1 Uhr: Bankett in den Restaurants der Ausstellung mit Ansprachen von Hrn. Schuldirektor Schenk, Ehrenpräsident, Hrn. Regierungsrat Tschumi, Präsident des Empfangskomitees, Hrn. Regierungsrat Burren, Vizepräsident des Empfangskomitees.

4 Uhr: **Nebenversammlungen.**

1. Schweizerischer Lehrerinnenverein.

2. Vereinigung der Lehrkräfte geisteschwacher Kinder.

3. Schweiz. Verein abstinenter Lehrer.

8 Uhr abends im Festsaal der Ausstellung:

Konzert des Lehrergesangsvereins Bern. Vorstellung im Heimatschutztheater.

Dienstag, den 23. Juni:

8 Uhr vormittags, im Dörfli-Restaurant:

Was lehrt uns die Ausstellung? Orientierende Vorträge, Aufklärung über den Besuch der Ausstellung durch Schulen und Lehrer.

9 Uhr: Besuch der Landesausstellung.

1 Uhr: Mittagessen im Restaurant Neufeld.

5 Uhr: Schluss der Tagung im Dörfli.

*Schweizerische Lehrer und Lehrerinnen!*¹⁾

In ungeahnter Ausdehnung, Schönheit und Reichhaltigkeit entfaltet die dritte Schweizerische Landesausstellung die Erzeugnisse schweizerischer Kulturarbeit. Auf dem herrlich gelegenen Felde, das sich an den Bremgarten Wald anschmiegt, geniesst man einen Ausblick auf die stolzen Berge der Berneralpen. Fast endlos reihen sich schmucke Bauten und weite Hallen um frische blumendurchwirkte Rasenplätze, zwischen denen eine Strassenbahn dem Besucher Gelegenheit zu einer Orientierungsfahrt durch das Ausstellungsgebiet bis hinaus zum „Dörfli“ gewährt. Geschmackvoll und gefällig reiht sich Baute an Baute, und künstlerisch schön ist durchweg die innere Gestaltung der Ausstellungsräume. Zeigt sich schon hierin ein merkbarer Fortschritt im Vergleich zu frühern Veranstaltungen, so noch mehr in der Reichhaltigkeit, Feinheit und Schönheit der ausgestellten Arbeiten und Erzeugnisse. Jedes Gebiet unserer industriellen und gewerblichen Tätigkeit, Maschinenbau und Raumkunst, Uhrenindustrie und Stickerei, Grossindustrie wie Kleingewerbe, Gartenbau und Landwirtschaft, Kunst und Wohlfahrtspflege führen uns die besten Leistungen vor Augen. Mag gegenüber der Fülle von reichen und schönen Dingen, die da zu sehen sind, die Gruppe Erziehung und Unterricht an Glanz und Pracht zurück-, ja unscheinbar dastehen, so ist die Gesamtheit der Kulturarbeit, die sich hier entfaltet, gerade für die Lehrer ein mächtiges und eindrucksvolles Anschauungsgebiet, aus dem ihnen reiche Anregung und Gewinn wird. Hier ist das Gute, Grosse und Schöne, wenn nicht das Beste, Grösste und Schönste vereinigt, das unser Volk zu leisten vermag. Hier sehen wir des Volkes, Arbeit, sein Streben und Wirken, seine Kunst und seine Wehr- und Wohlfahrtseinrichtungen. Neue Aufgaben, neue Ziele werden daraus erstehen. Im Angesicht der Leistungen auf allen Gebieten wirtschaftlicher, sozialer und nationaler Tätigkeit unseres Volkes darf und muss die Lehrerschaft ihre Arbeit, die Arbeit der Schule, prüfen und neu orientieren. Darum stellt sich die Aufgabe der Schule in volkswirtschaftlicher, sozialer und nationaler Hinsicht wie von selbst für den Schweizerischen Lehrertag in den Mittelpunkt des Programmes. Vor der Arbeit des ganzen Volkes wird die ganze Grösse unserer Aufgabe offenbar. Ist unsere Schule in ihrer Organisation, ihren Mitteln den Anforderungen der Zeit gewachsen? Ist die Lehrerschaft mit ihrer gegenwärtigen Ausbildung und sozialen Stellung stark genug zur Erfüllung ihrer

Aufgabe? Welche Forderungen ergeben sich angesichts der Kulturaufgaben unseres Volkes für Schule und Lehrerschaft? Diese Fragen sind einer tiefsten Behandlung würdig. Und wenn das begeisterte Wort, wenn Vorträge und Diskussion uns auch nicht volle Lösung des Problems bringen, so wird doch vielseitige Anregung, neue Begeisterung und Berufsfreudigkeit daraus hervorgehen. Zu dem Wort wird das Grosse und Schöne, das die Landesausstellung birgt, der nachhaltigen Eindrücke so viele bieten, dass der XXIII. Schweizerische Lehrertag in Bern, trotz oder gerade wegen seines kurzen Programms, für jeden Teilnehmer zu einer bleibenden Quelle freudiger Erinnerung, fruchtbarer Anregung und erhöhter Berufsfreude werden muss. In der Erwartung, dass dies für recht viele der Fall sein wird, entbietet den Kollegen zu Stadt und Land vaterländischen Gruss *Der Zentralvorstand.*

Intelligenzprüfungen nach der Binet-Simonschen Methode bei Schülern der Hilfsklassen.

Von Prof. Dr. E. Villiger, Schularzt, Basel.

Bei Beginn des Schuljahres 1913/14 hatte ich in einer Konferenz der Lehrer und Lehrerinnen an den Hilfsklassen Basels den Wunsch ausgesprochen, es möchten in sämtlichen Klassen unter meiner Anleitung durch die einzelnen Lehrer und Lehrerinnen Intelligenzprüfungen nach der Binet-Simonschen Methode vorgenommen werden. Ich stellte diesen Antrag, weil die bisher von mehreren Forschern nach dieser Methode angestellten Untersuchungen für die Praxis sehr beachtenswerte Resultate ergeben hatten.*) Namentlich war in verschiedenen Arbeiten immer wieder darauf aufmerksam gemacht worden, dass es an Hand solcher Untersuchungen möglich sei, einmal jene Kinder kennen zu lernen, die als in bestimmtem Grade schwachbefähigte den Spezialklassen oder Hilfsklassen zuzuteilen sind, und zweitens jene Kinder herauszufinden, deren Zurückbleiben in der Normalschule nicht durch Intelligenzdefekte, sondern durch moralische Minderwertigkeit oder mangelhafte Erziehung oder längere körperliche Krankheit oder ähnliche Faktoren veranlasst wird. Die Vornahme solcher Prüfungen schien mir auch noch in anderer Hinsicht wünschenswert. Ich machte in der Konferenz besonders darauf aufmerksam, dass man auf diese Weise wohl dazu gelangen müsse, auch jene Kinder herauszufinden, die wegen allzu tief stehender Intelligenz eigentlich nicht in Spezialklassen eingereiht und in solchen behalten, sondern eher bestimmten Anstalten zugewiesen werden sollten, und zwar deshalb, weil solche geistig ganz schwache Kinder

*) Ich verweise hier vor allem auf die Arbeit von William Stern: Die psychologischen Methoden der Intelligenzprüfung und deren Anwendung an Schulkindern, Verlag von Johann Ambrosius Barth, Leipzig 1912, in welcher die Literatur eingehend berücksichtigt ist. — Siehe ferner: F. Weigl, Intelligenzprüfung von Hilfsschülern nach der Testmethode. Zeitschr. für Kinderforschung. 18. Jahrg. Nr. 8. 1913.

den Lehrer hindernde Elemente sind, ein Fortkommen der ganzen Klasse hemmen und andererseits dadurch, dass man sich mit ihnen nicht genügend beschäftigen kann, überhaupt nicht weiter gefördert werden können, während eine gewisse Ausbildung speziell in bestimmter Richtung bei mehr individuellem Unterricht, wie er allein in bestimmten Anstalten erteilt werden kann, noch erzielt werden könnte. Ich machte auch gerade bezüglich dieses Punktes noch besonders darauf aufmerksam, dass man bedenken müsse, dass es nicht immer so leicht sei, die Eltern davon zu überzeugen, dass ihr Kind infolge mangelhafter Begabung nicht in der Normalschule verbleiben könne, sondern in die Spezialklasse versetzt werden müsse, und dass es wohl noch schwerer sei, sie davon zu überzeugen, dass selbst ein Verbleiben in der Spezialklasse nicht möglich, sondern die Aufnahme in eine Anstalt eine Notwendigkeit sei, und dass wir durch unsere Untersuchungen wohl herausfinden könnten, innerhalb welcher Grenzen wir bezüglich des gefundenen Intelligenzrückstandes bleiben müssen für die Einreihung in die Spezialklassen, und dass andererseits bei einem bestimmten Intelligenzrückstand auch eine Einreihung in Spezialklassen nicht gestattet, sondern die Aufnahme in eine Anstalt beantragt werden müsse.

Meinem Wunsche, solche Intelligenzprüfungen in allen Klassen durchzuführen, kam die tit. Lehrerschaft gerne entgegen und im Einverständnis mit den Herren Schulinspektoren wurde im II. Quartal des Schuljahres 1913/14 mit den Untersuchungen begonnen; sie wurden im III. Quartal beendet.

Bezüglich der Art und Weise der Durchführung der Untersuchungen habe ich folgendes zu bemerken. Binet und Simon gingen bei der Aufstellung ihrer „Stufenleiter der Intelligenz“ bekanntlich in der Weise vor, dass sie eine grosse Zahl von leichteren und sukzessive schwereren Tests ausdachten, dann mit diesen Tests eine grosse Zahl von Kindern verschiedenen Alters untersuchten und nun an Hand der gewonnenen Resultate feststellten, welche Tests in einem bestimmten Alter am ehesten gelöst werden konnten. Auf diese Weise gelangten sie zur Aufstellung ihrer Stufenleiter, nach welcher man zu bestimmen im Stande sein soll, ob das betreffende Kind über einen seinem Alter entsprechenden Intelligenzgrad verfügt, oder ob es weiter vorgeritten oder umgekehrt im Rückstande ist. Die von Binet und Simon zuerst aufgestellte Testserie datiert vom Jahre 1908, sie wurde 1911 einer Revision unterzogen.**)

Die von uns bei den Schülern der Spezialklassen vorgenommenen Untersuchungen haben als Grundlage die von Bobertag 1912 getroffene Neuordnung der Binet-Simonschen Testserie. Sie wurde nur noch

**) A. Binet et Th. Simon, Le développement de l'intelligence chez les enfants. L'année psychologique XIV, 1908. — A. Binet, Nouvelles recherches sur la mesure du niveau intellectuel chez les enfants d'école. L'année psychologique XVII, 1911.

durch die Beifügung der für das dritte und vierte Jahr bestimmten Tests erweitert. Ich lasse die Serie der Übersicht halber hier folgen.

Testsysteme

(nach der Neuordnung von Bobertag).

- Jahresstufe Tests
- 3 Jahre.** Nase, Mund, Augen zeigen.
Nachsprechen von 6 Silben: Ich bin ein gutes Kind, Ich habe einen Hund.
Wiederholen von 2 Zahlen: 3 7; 6 4; 9 5.
Nennen des Familiennamens: Wie heissest du? Und wie heissest du noch?
Vorzeigen von Bildern, dabei Möglichkeit des Aufzählens etc.
Möglichkeit des Aufzählens von] Personen und Gegenständen.
- 4 Jahre.** Angabe des Geschlechts:
Bist du ein kleiner Knabe?
Benennen von Gegenständen.
(Schlüssel, Sackmesser, Geldstück, Bleistift, Uhr).
Wiederholen von 3 Zahlen: 7 1 4; 2 8 6; 5 3 9.
Nachsprechen von 8 Silben:
Ich sitze auf einem Stuhle.
Mein Bruder ist fortgegangen.
Vergleichen von 2 Linien.
- 5 Jahre.** Abzeichnen eines Quadrates.
Nachsprechen von 10 Silben:
Ich gehe heute zu meiner Mutter.
Ich wohne in einem grossen Hause.
Wiederholen von 4 Zahlen: 3 6 8 1; 2 9 6 4; 8 5 2 7.
Vier einfache Geldstücke abzählen.
Definition durch Zweckangabe
(Gabel, Stuhl, Pferd, Rose, Soldat).
a) Was ist das, eine Gabel?
b) Eine Gabel ist zum?
- 6 Jahre.** Beschreiben von Bildern, unter Bildung von Sätzen, doch ohne Deutung des Bildes.
Ästhetischer Vergleich. (1, 2, 3).
Zusammensetzen eines Rechtecks aus 2 Dreiecken.
Nachsprechen von 16 Silben:
Ich habe meinem Bruder gesagt, dass er mich besuchen soll.
Wenn wir unsere Arbeit gemacht haben, dürfen wir spielen.
Ausführen von 3 Aufträgen:
Schlüssel auf den Stuhl legen, Tür aufmachen, Buch herbringen.
- 7 Jahre.** Abzeichnen eines Rhombus.
Erkennen von Lücken in Figuren (1, 2, 3, 4).
Kenntnis der Geldstücke von 1 Cts. bis 1 Fr.
(1 Ct., 2 Cts., 5 Cts., 10 Cts., 20 Cts., 50 Cts., 1 Fr.).
Wiederholen von 5 Zahlen:
5 1 9 4 2; 6 4 8 5 3; 9 3 7 1 8.
Rechts und Links unterscheiden.
(Zeige die rechte Hand, das linke Ohr),
- 8 Jahre.** Angabe eines Hauptpunktes aus einer gelesenen Geschichte.
Leichte Intelligenzfragen:
a) Was muss man tun, wenn man einen Zug verfehlt hat?
b) Was muss man tun, wenn man etwas entzwei (kaput) gemacht hat, das einem nicht gehört?
c) Wenn man in die Schule geht, und man merkt unterwegs, dass es schon spät ist, was muss man da machen?
Vergleichen zweier Gegenstände:
a) Schmetterling und Fliege.
b) Holz und Glas.
c) Fleisch und Knochen.
Benennen der 4 Hauptfarben (rot, gelb, grün, blau).
Von 20—1 zurückzählen.

9 Jahre. Deutung von Bildern event. durch unterstützende Fragen.

Definition durch Oberbegriffe:

Rose und Veilchen.	Stuhl und Tisch.
Pferd und Hund.	Storch und Taube.
Gabel und Löffel.	

Welches Datum haben wir heute? (Tag, Monat, Jahr).
Ordnen von 5 Kästchen nach ihrem Gewicht.
80 Cts. auf 1 Franken herausgeben.

10 Jahre. Lesen einer kleinen Geschichte und 6 Hauptpunkte angeben.

Bildung von 2 Sätzen, in welchen 3 gegebene Worte vorkommen (Basel, Fluss, Geld).

Wiederholen von 6 Zahlen:

2 5 0 8 4 1; 5 7 3 9 1 6; 0 9 5 8 2 7.

Nachsprechen von 26 Silben:

Gestern Abend traf ich einen Bekannten auf der Strasse, den ich schon lange nicht gesehen habe.

Heute Nachmittag werde ich den Brief beantworten, den ich von meinem Vater erhalten habe.

Kenntnis der 9 Geldstücke:

5 Cts., 10 Cts., 20 Cts., 50 Cts., 1 Fr., 2 Fr., 5 Fr., 10 Fr., 20 Fr.

* * *

11 Jahre u. 12 Jahre. Bildung eines Satzes, in welchem 3 gegebene Wörter vorkommen (Basel, Fluss, Geld).
Ebbinghaus'sche Ergänzungsmethode.

Kritik absurder Sätze:

a) Ich habe 3 Brüder: Paul, Ernst und ich. Kann man so sagen?

b) Gestern stürzte ein Velofahrer. Er erlitt einen Schädelbruch und war sofort tot. Man brachte ihn in das Krankenhaus, wo man hofft, ihn bald wieder entlassen zu können. Ist das möglich?

c) Gestern fand ein Eisenbahnunglück statt. Es war aber kein grosses, es gab nur 48 Tote. Was meinst du dazu?

Spontane Erklärung von Bildern.

Definition abstrakter Begriffe (Neid, Mitlied, Gerechtigkeit).

Worte zu einem Satze ordnen. (1, 2, 3).

In 1 Minute zu einem Worte 3 Reime finden
(Hand, Hut).

Schwerere Intelligenzfragen:

a) Was muss man tun, bevor man etwas Wichtiges unternimmt?

b) Wenn man von einem Freunde aus Versehen geschlagen worden ist, was soll man da tun?

c) Wenn man dich nach der Meinung über einen Menschen fragt, den du nicht oder nur wenig kennst, was würdest du da sagen?

d) Warum verzeiht man eine böse (schlechte) Tat, die im Zorn ausgeführt wird, eher als eine solche, die nicht im Zorn ausgeführt worden ist?

e) Warum soll man einen Menschen eher nach seinen Handlungen (Taten) beurteilen als nach seinen Worten?

Auf weitere Ausführungen, speziell auf die Art und Weise, wie bei der Intelligenzprüfung vorgegangen werden soll, kann ich hier nicht eintreten. Ich verweise wieder auf die Arbeit von William Stern: „Die psychologischen Methoden der Intelligenzprüfung und deren Anwendung an Schulkindern (Leipzig 1912, Verlag von Johann Ambrosius Barth). Die Binet-Simonsche Methode der auch ausführlich wiedergegeben in meinem Vortrage: Die Erkennung des Schwachsinn beim Kinde unter besonderer Berücksichtigung der Methodik der Intelligenzprüfung und speziell der Binet-Simonschen Methode und Stufenleiter der Intelligenz (erschieden bei Wilhelm Engelmann, Leipzig 1913). In den betreffenden

Bogen, welche die Testsysteme enthalten, wurden richtige Lösungen und das Resultat je mit einem +, unrichtige Lösungen mit einem — verzeichnet, und in der Rubrik „Bemerkungen“ wurden zur Übersicht und eventuellen Nachprüfung die Antworten, so weit es möglich war, eingeschrieben.

Nach Binet und Simon findet nun der Grad des Schwachsinnigen seinen Ausdruck in der Differenz zwischen Lebensalter und Intelligenzalter, und nach Binet lässt jeder zwei- bis dreijährige Intelligenzrückstand auf ein Zurückgebliebenensein schwerer Art schliessen, wobei zugleich zu beachten ist, dass die gleiche Differenz im jüngeren Alter einen grösseren Defekt bedeutet als im höheren Alter. Stern empfahl sodann nicht die Differenz, sondern das Intelligenzalter selbst zum Lebensalter ins Verhältnis zu setzen und führte so zur besseren Beurteilung den „Intelligenzquotienten“ ein, welcher angibt, welchen Bruchteil der für sein Alter normalen Intelligenz ein Schwachsinniger besitzt:

$$\text{Intelligenzquotient} = \frac{\text{Intelligenzalter}}{\text{Lebensalter}} \quad \text{I. Q.} = \frac{I. A.}{L. A.}$$

Haben wir es z. B. mit einem normalen 9jährigen Kinde zu tun, dann ergibt die Prüfung, dass das Intelligenzalter ungefähr gleich dem Lebensalter ist:

$$\text{I. Q.} = \frac{9}{9} = 1.$$

Hat dagegen ein 9jähriges Kind einen Intelligenzrückstand von zwei Jahren, ist also sein Intelligenzalter gleich 7, dann ist:

$$\text{I. Q.} = \frac{7}{9} = 0,77. \quad (\text{Forts. folgt.})$$

Bericht eines amerikanischen Schulmannes über unsere Schulen.

Im Herbst 1912 besuchte Mr. W. K. Tate, ein amerikanischer Schulmann, im Auftrag des Bureau of Education in Washington die Schweiz, um deren Schulwesen zu studieren. Ein Haupt Gesichtspunkt war ihm, zu erfahren, wie sich die Schulen gegenüber den örtlichen Verhältnissen und Bedürfnissen gestalten. In einer gedrängten Zusammenfassung: Einige bemerkenswerte Züge des schweizerischen Schulwesens, *Some suggestive Features of the Swiss School System*, hat Mr. Tate seine Eindrücke niedergelegt. Sie zeugen von einer scharfen Auffassung der Verhältnisse; ungenaue Angaben sind ganz selten, kurz und treffend wird das Wesentliche hervorgehoben und durch 40 Illustrationen und Wiedergabe von Lehrplänen unterstützt. Da nicht alle Lehrer das interessante Buch lesen können, sind einige Andeutungen daraus vielleicht hier am Platze:

In der Verschiedenheit der kantonalen Schuleinrichtungen gleicht die Schweiz den Vereinigten Staaten. Mr. Tate will indes unsere Schulsysteme weder unter sich, noch mit den amerikanischen Schulen vergleichen, auch nicht deren Schwächen nachgehen, sondern diejenigen Züge des schweizerischen Unterrichtswesens hervorheben, die für Amerika beachtenswert sind. In erster Linie anerkennt er die freundliche Aufnahme, die ihm überall zu teil geworden ist. Da die Schweiz, so führt er aus, weder Kohle noch Eisen, dafür aber mit grossen Nachbarn im Wettbewerb zu kämpfen hat, so erheischt die wirtschaftliche, ja die nationale Existenz von jedem Arbeiter die höchstmögliche Geschicklichkeit. Die Wohlfahrt des einzelnen Arbeiters wird dadurch eine

öffentliche Aufgabe. In deren Dienst steht die Regierung. Die Sorge für das öffentliche Wohl, für das Wohl des einzelnen und aller, mag dem Amerikaner patriarchalisch erscheinen; sie ist in Wahrheit wirklich brüderlich. Das Referendum erhöht die Bedeutung des einzelnen Bürgers und damit das Bestreben, ein verständiges und gebildetes Volk zu haben. Die Hilfsquellen des Landes, insbesondere die menschlichen Kräfte, zu mehren und zu fördern, ist das bestimmende Erziehungsideal in der Schweiz: Die Schule ist das Werkzeug, mit dem die Demokratie ihre Glieder zur Tüchtigkeit und zum Vaterlandsdienst erzieht. Jedem ist Gelegenheit gegeben, seine Fähigkeiten in der ihm zusagenden Schule auszubilden. Verschiedene Schulen führen aufwärts; die Hauptsorge gilt dem Mann, der Schwierigkeiten hat, aufwärts zu klettern. Dieses Ideal entwickelt allerdings keine Übermenschen, aber es sichert jene durchschnittliche Höhe der Bildung, welche die wahre Demokratie verlangt. In mannigfacher Weise wird für das schwache Kind gesorgt (Speisung, Kinderhort, Ferienkolonie), selbst in höheren Schulen (Freiplätze, Stipendien). Auffallend ist die grosse Zahl der ausgeschulten jungen Leute, die im Ausland Stellung nehmen. In Amerika hätte eine Schule, die 75% ihrer Schüler (wie das Technikum in Biel) ans Ausland abgab, einen schwierigen Stand. In der Schweiz geben die vitalen Beziehungen zwischen Schule und Volk dem Lehrberuf ein volkstümliches Ansehen und eine Bedeutung, die in Amerika unbekannt ist.

Wie Pestalozzis Bild in jedem Klassenzimmer zu sehen, so ist sein Geist in der Schule spürbar. Das vertrauliche Verhältnis zwischen Schüler und Lehrer im Schulzimmer, auf dem Spielplatz, auf dem Ausflug hat in seiner Einfachheit und Aufrichtigkeit etwas Erfrischendes; es geht sogar auf den Besucher über. Nur wenige grobe Lehrer, die sichtbar ungeeignet sind, entbehren der Liebe zum Kinde und des Verständnisses der Kindesnatur, d. h. der Eigenschaften, auf denen die Vorzüglichkeit der schweizerischen Schule ruht. Hier haben die Lehrer bewusst ihren Beruf ergriffen und — was Mr. Tate wiederholt hervorhebt — sie haben keinen andern Ehrgeiz, als im Lehrberuf aufwärts zu kommen. Manche bleiben ihr Leben lang an derselben Schule, wodurch sie mit dem sozialen Leben der Eltern und Kinder, zum Vorteil beider Teile, innig vertraut werden. Pädagogisches Studium (im Seminar) verhilft dem Lehrer zu einem bessern Verständnis des Kindes; dass derselbe Lehrer eine Klasse mehrere Jahre hindurchführt, ist erzieherisch sehr wertvoll. Die Unterrichtsmethode fordert und fördert enge persönliche Beziehungen zwischen Schüler und Lehrer. Überall ist das physische wie das geistige Leben des Kindes Gegenstand staatlicher Obsorge (Speisung, Zahnklinik, Theatervorstellung).

Völlig genau stellt Mr. Tate das Verhältnis des Bundes zur Schule dar (Art. 27, Bundesunterstützung für die Primarschule, die beruflichen Schulen, die Rekrutenprüfungen, Schulkarte, Polytechnische Schule). Zu zahlreich sind die Universitäten, deren Unterhalt auf einzelnen Kantonen schwer lastet, ja selbst Mittelschulen sind eher im Überfluss vorhanden. Gross ist der Unterschied zwischen den (freiwilligen) Kindergärten der deutschen Schweiz und den Ecoles enfantines der welschen Schweiz, die früh in die Schulfächer einführen. Nicht zu übersehen ist das Bestreben, die tägliche Schule an Stelle der Ergänzungs- oder Repetierschule im 7. bis 9. Schuljahr zu stellen, und die Tendenz, die allgemeine Fortbildungsschule durch fachliche Schulung zu ersetzen. Die Arbeitsschule für Mädchen, die Einführung des hauswirtschaftlichen Unterrichts, Unentgeltlichkeit der Lehrmittel, die besonders Veranstaltungen für schwache und gebrechliche Kinder, die Landeserziehungsheime usw. finden Beachtung und richtige Würdigung. Eingehend dargestellt werden die Schulen der Stadt Bern, vom Kindergarten bis zur Lehrwerkstätte und der Universität. „Überall begegnet man dem Schüler. Am Abend sieht man Gruppen mit Zeicheninstrumenten auf dem Weg zur Fortbildungsschule. Hunderte von erleuchteten Schulfenstern verkünden in stiller Beredsamkeit, dass die jungen Leute gewillt sind, sich tüchtig auszubilden.“ Betroffen ist der Amerikaner, der in

eine schweizerische Schule eintritt, durch die Solidität und Ausstattung der Schulhäuser. Mit Erfolg wird der Schulbau der Umgebung angepasst; ein Garten und Blumen im Fenster geben ihm ein heimatliches Aussehen. Nirgends wird das Schulgebäude so vernachlässigt wie das amerikanische Schulhaus, das alljährlich auch mehrere Monate ganz verlassen dasteht. Noch jung ist verhältnismässig das Verlangen nach mehr Wandtafelgröße, und einplätzig Pulte (wie sie Amerika hat) sind unbekannt.

Am auffallendsten erscheint dem Amerikaner in der Schweiz die Stabilität des Lehrstandes. „Drei Viertel der Lehrer sind Männer; alle, die ich traf, haben den Beruf als Lebenswerk ergriffen. Selten ist das Lehramt das Sprungbrett zu anderer Tätigkeit, und es ist nichts Ungewöhnliches, dass ein Lehrer ein langes Leben hindurch an derselben Stelle verbleibt.“ Im Lehrplan des Seminars hebt Mr. Tate die Berücksichtigung hervor, die dem Zeichnen, Turnen und Singen gewährt wird. Wenn er findet, dass die Zöglinge der kirchlichen Seminarien in ländlichen Schulen besonders gewünscht werden, so mag das mit momentanen Erscheinungen im Jahr 1912 zusammenhängen. Die ungleiche Amtsdauer und die verschiedene Wahlart der Lehrer entgehen ihm nicht. Die Volkswahl der Lehrer erscheint ihm eher befremdend; in der Stadt Zürich werde sie als veraltet und unpraktisch betrachtet. Da die Lehrer alle eine gute berufliche Bildung haben, und ein ständiger Lehrkörper der Schule vorsteht, so ist in der Schweiz die Schulaufsicht weniger nötig als in Amerika. Ganz zutreffend werden unsere verschiedenen Inspektionssysteme gekennzeichnet. Volle Aufmerksamkeit widmet Mr. Tate dem beruflichen Bildungswesen, das in der obligatorischen Volksschule eine gute Grundlage habe. Die verschiedene Organisation, Lehrlingsgesetze, Lehrlingsprüfungen, Lehrwerkstätten usw. werden berührt und die Ausführungen darüber durch Auszüge aus Biefers Methodik des gewerblichen Unterrichts, aus Lehrplänen verschiedener Schulen näher beleuchtet. Gut werde der Zeichenunterricht erteilt, und volles Lob finden die Berner Lehrwerkstätten. „Die Werkstatt-Lehre ist für Amerika um so beachtenswerter, da uns eine Organisation des Lehrlingswesens fehlt.“ Nachahmenswert ist auch, dass die Fortbildungsschulen sich der Hauptbeschäftigung der Gegend anpassen. Bei aller Kürze gibt Mr. Tate eine völlig zutreffende Charakteristik der gewerblichen, kaufmännischen, landwirtschaftlichen und hauswirtschaftlichen Schulen. Im Anhang sind Auszüge aus den Verordnungen über das berufliche Bildungswesen, Programme usw. beigegeben. Die Illustrationen zeigen Grundpläne, Ansichten und Einrichtungen von Schulhäusern (Schosshalde Bern, Heiligenberg Winterthur, Töchterschule Genf, Schulhäuser zu Gimmelwald, Avully, Zollikerberg u. a.) und Szenen aus dem Schulleben (Nackttturnen in Bern, Bürgerschule Schüpfen, Lehrwerkstätte Bern, Frauenarbeitschule Bern, Haushaltungsschule Zürich, Kunstgewerbeschule Genf u. a.). Der ganze Bericht zeigt, dass Mr. Tate ein scharfes Auge hatte und trotz der Mannigfaltigkeit unseres Schulwesens sich einen richtigen Einblick in unsere Schulen verschaffte. Beim Lesen dieses Berichts eines Fremden über die Eigenart unseres Schulwesens dachten wir: Wie schön und wertvoll wäre eine zusammenfassend vergleichende Übersicht und Darstellung der schweizerischen Schul- und Bildungsanstalten aus kundiger Hand. Ein solches Buch, in ähnlicher Weise mit Illustrationen versehen, wie der Bericht von Mr. Tate, müsste Fremden und Heimgenossen willkommen sein. Die Landesausstellung bot dazu Gelegenheit; aber . . . das Geld ist wenigstens ausgegeben.

Astronomische Mitteilungen.

Mai.

1. Ideale Bedeutung der Himmelskunde. (Aus A. Marcuse: *Astronomie in ihrer Bedeutung für das praktische Leben*, erschienen in der Sammlung „Natur und Geisteswelt“, Teubner 1912.) Dichter und Philosophen haben die Astronomie als Königin der Wissenschaft gepriesen, wenn auch von ganz entgegengesetzten Gesichtspunkten aus. Schiller rief den Astronomen das bekannte

Wort zu: „Euer Gegenstand ist der erhabenste freilich im Raume. Aber, Freunde, im Raum wohnt die Erhabenheit nicht.“ Das ist ein Dichter-, aber kein Denkerwort; denn jeder der beiden Sätze für sich sagt Richtiges aus, jedoch ihre Verbindung zur Kennzeichnung der astronomischen Wissenschaft ist falsch. Nicht darin liegt die Erhabenheit der Himmelskunde, dass sie es überhaupt mit den Fernen des Raumes und der Zeit zu tun hat, sondern vielmehr darin, dass sie Raum und Zeit durchdringende Gesetze finden konnte, durch welche der Menschengeist die Bewegungen im ganzen Universum zu beherrschen und für beliebige Zeiten nach vorwärts und rückwärts zu berechnen vermag. Jahrtausende hindurch haben die Menschen die erhabensten Schauspiele am Firmamente bewundert, ohne dass die menschliche Einbildungskraft zu jener wahren und grossen Vorstellung vom Universum sich erheben konnte, die man ausschliesslich der auf mathematischer Grundlage gefestigten astronomischen Wissenschaft verdankt. Alle frühern mechanischen Kunstgriffe zur Erklärung von den Bewegungen der Himmelskörper, z. B. die Epizykeltheorien der Griechen, waren ärmlich im Vergleich zur grossen Entdeckung des Newtonschen Gesetzes der allgemeinen Massenanziehung vom Jahr 1687, nach welchem sich fast alle Bewegungen nicht nur in unserm Sonnensystem, sondern auch in den fast unendlich weiten Welten der Fixsterne erklären lassen.

Ganz anders als der erwähnte Schillersche Gedanke mutet uns der gleichfalls bekannte Ausspruch des Philosophen Kant an, der da sagt: „Zwei Dinge sind es, die das Gemüt immer mit neuer und zunehmender Bewunderung und Ehrfurcht erfüllen, je öfter und je anhaltender sich der Geist mit ihnen beschäftigt: der gestirnte Himmel über mir und das moralische Gesetz in mir.“ In der Tat, die Beschäftigung mit den Grundlehren und Ergebnissen der Himmelskunde hat, wie schon Diesterweg hervorhebt, einen erhebenden, vertiefenden und zugleich allgemein erzieherischen Wert. Schon in früher Jugend der Völker und des einzelnen Menschen richtet sich der Blick nach oben, und der römische Dichter singt mit Recht: „*Os homini sublimē dedit, coelum que tueri, lussit et erectos ad sidera tollere vultus.*“ (Zu deutsch: Aufrechter Gang ist dem Menschen gegeben, den Himmel zu schauen, das Antlitz empor zu den Sternen zu wenden). So sehen wir denn auch, dass bereits die ältesten Naturvölker, nicht nur die Kulturnationen des Altertums, einen Teil der Himmelserscheinungen kannten, ja sogar bis zu einem gewissen Grade verstanden. Da alle Bewegungen im Universum nach allgemeinen, unabänderlichen Gesetzen vor sich gehen, erhebt ein Erkennen dieser Gesetze den Menschen über das Vergängliche und über die Wechselfälle des Lebens hinweg. Die Astronomie erweitert zugleich den Blick, indem sie uns aus engen lokalen Ansichten emporhebt und im wahren Sinne des Wortes eine Weltansicht verschafft. Ihrer ganzen historischen Entwicklung nach eine stetig fortschreitende Naturwissenschaft, stellt die Himmelskunde den, der mit ihr sich beschäftigt, unmittelbar in die Natur. Auf solche Weise verhilft sie zu einer natürlichen, gesunden und richtigen Betrachtungsweise der Dinge, die für das menschliche Denken und Tun ganz allgemein von grosser Bedeutung ist; ausserdem erzieht sie zur Genauigkeit und im besten Sinne zum „Wägen vor dem Wagen“.

So erkennen wir denn, dass die Grundlehren und Ergebnisse der Himmelskunde nicht nur einen hohen wissenschaftlichen Wert besitzen, sondern dass deren Kennen und Erfassen zugleich von prinzipieller und pädagogischer Bedeutung für den menschlichen Geist ist. Hierzu kommt noch, dass die Methoden der astronomischen Forschung von geradezu mustergültiger Einfachheit, schlichter Durchsichtigkeit und von eindrucksvoller Genauigkeit im Laufe der Jahrhunderte geworden sind, so dass deren Studium auch für die andern Zweige der exakten Wissenschaften von vorbildlicher Bedeutung sein dürfte.

2. Astronomische Aufgaben im Mathematikunterricht (vergl. die Januar-Mitteilungen). Fortsetzung

zu den Aufgaben der März-Mitteilungen. Aufgabe 1. Man berechne die Helligkeit unserer Sonne in der Siriusentfernung (12 Lichtjahre). Nach dem Satz, dass die Helligkeit einer Lichtquelle mit dem Quadrate der Entfernung abnimmt, ergibt sich, wenn die Helligkeit der Sonne in ihrer mittleren Entfernung von der Erde mit H und in der Entfernung des Sirius mit h bezeichnet wird, die Proportion: $h:H = 1:(12 \cdot 365\frac{1}{4} \cdot 24 \cdot 60 : 8\frac{1}{3})^2$ oder $h:H = 1:(756,000)^2$. Da nun die Helligkeit H der Sonne rund 11,000 millionenmal heller ist als Sirius, so wird $h = 11,000,000,000 : 572,000,000,000$ oder $h = 11 : 572 = 1 : 52$, so dass also die Helligkeit der Sonne in der Siriusentfernung nur noch $\frac{1}{52}$ derjenigen des Sirius ist. Aufgabe 2. Von welcher Grössenklasse erscheint uns die Sonne in der Entfernung des Sirius? Nach S. 11 meines Lehrmittels: „Astronomie für höhere Mittelschulen“, ist die Helligkeit z. B. eines Sternes zweiter Grösse 2,512 mal geringer als diejenige eines Sternes erster Grösse und die Helligkeit eines Sternes dritter Grösse 2,512 mal geringer als diejenige eines Sternes zweiter Grösse oder allgemein, die Helligkeit eines Sternes n. Grösse 2,512 mal geringer als diejenige eines Sternes (n-1). Grösse. Bezeichnet demnach H(n) die Helligkeit eines Sternes n. Grösse, und ist 1 diejenige eines Sternes erster Grösse, so wird $H(n) = 1 : (2,512)^{n-1}$, woraus $n = 1 - 2,5 \log H(n)$ oder, wenn die Helligkeit H(n) auf Sirius bezogen und statt 1 also $-1,4$ gesetzt wird, $n = -1,4 - 2,5 \log (1:52) = -1,4 + 4,3 = 2,9$. Die Sonne erscheint daher in der Siriusentfernung nahe als Stern dritter Grösse. Aufgabe 3. Wie lauten die entsprechenden Resultate für α Centauri, Wega, Capella, Arktur, Atair, Regulus, Pollux, Procyon, Beteigeuze und Aldebaran? Man findet (in der in der Januarmitteilung angekündigten Aufgabensammlung sind die Beispiele vollständig durchgerechnet und mit ausführlichem Text versehen):

Sonne in der Entfernung des	Entfernung in Lichtjahren	Grössenklasse
α Centauri	4	1,0
Wega	20	4,0
Capella	56	6,1
Arktur	135,8	8,3
Atair	14,1	3,4
Regulus	35,4	5,4
Pollux	58,2	6,5
Procyon	10,0	2,6
Beteigeuze	141,7	8,4
Aldebaran	30,5	5,1

woraus sich ergibt, dass beispielsweise die Sonne, in die Entfernung der Wega gerückt, uns nur ebenso hell wie das jedermann bekannte „Reiterlein“ erscheinen würde. Aufgabe 4. Die Helligkeiten zweier Sterne in aufeinanderfolgenden Grössenklassen verhalten sich wie 2,512:1 (genauer 2,511887:1) oder mit andern Worten: Es bilden die Helligkeiten der aufeinanderfolgenden Grössenklassen die Glieder einer geometrischen Reihe, nämlich 1:2,512, 1:2,512², 1:2,512³, Welchen Wert hat die photometrische Stufe? Die Stufe ist eine Zehntelsgrössenklasse und daher ihr Wert offenbar gleich dem Quotienten der geometrischen Reihe, welche aus obiger dadurch entsteht, dass man zwischen zwei auf einanderfolgende Glieder 9 neue einschaltet, also gleich $\sqrt[10]{1:2,512} = 1 : \sqrt[10]{2,512} = 1 : 1,096$. In gleicher Weise verfährt man bei der Berechnung des Wertes für eine Zehntelstufe. (Forts. folgt.)

3. Literatur. a) Es sei zunächst auf das eingangs erwähnte Buch von A. Marcuse verwiesen, das in trefflicher Weise die Bedeutung der Astronomie für das praktische Leben behandelt. Das Buch verdient die weiteste Verbreitung; denn die Zahl derer, die von einer anderen als idealen Bedeutung der Astronomie nichts wissen oder nichts wissen wollen, ist immer noch sehr gross, und doch liegt die praktische Seite der schönen Wissenschaft dem Laien weit näher als viele Gebiete, über die der Gebildete heutzutage glaubt verfügen zu müssen. b) *Newcomb-Engelmanns Populäre Astronomie*, herausgegeben von Prof. Dr. P. Kempf in Potsdam. Das Buch erscheint eben in seiner fünften Auf-

lage, die sich von den frühern Auflagen in einigen Kapiteln wesentlich unterscheidet. Vor allem sind die Ergebnisse der neuesten Forschungen bis heute gewissenhaft nachgeführt. Auch die Biographischen Skizzen im Anhang, die dem Leser den Überblick über die Entwicklung der Himmelskunde erleichtern, sind bis 1913 ergänzt. Das sehr empfehlenswerte Buch erscheint im Verlag von Wilhelm Engelmann in Leipzig und kostet broschiert Fr. 18.70. — c) Freunden der Geschichte der Astronomie empfehle ich die drei im Verlag von Herder in Freiburg im Breisgau in den Jahren 1898, 1903 und 1909 erschienenen und von Prof. Adolf Müller in Rom verfassten Lebensbilder der Begründer der neuern Astronomie: Kopernikus, Keppler und Galilei. Dieselben enthalten alles, was uns zu wissen not tut, um die grossen Entdeckungen der drei grossen Männer würdigen und die damit verbundenen Begleiterscheinungen begreifen zu können.

4. Die Leser der Mitteilungen seien daran erinnert, dass ich stets gerne bereit bin, bei Beschaffung von astronomischen Instrumenten, insbesondere von Schulfernrohren, behülflich zu sein. Auch bin ich zu Auskünften über astronomische Fragen jederzeit gerne bereit. Mögen vom einen wie vom andern recht viele Gebrauch machen.

Solothurn, im Mai 1914.

Dr. Mauderli.

□ □ □

Die Schaffenden.

(Zur Landesausstellung 1914 in Bern.)

Wir brechen der Ströme stürzende Fluten
und spannen der Brücken kühnjähes Rund.
Wir bannen des Erzes zischende Gluten
in wuchtiger Formen dröhnendem Mund.

Wir höhlen der Berge hindernde Schranken,
durchzieh'n sie mit blanken Strängen aus Stahl,
vollführen der Menschen Göttergedanken
und graben in eh'ne Zeichen ihr Mal.

Wir segeln gleich Adlern hoch in den Lüften,
ergründen der Erde innerstes Gut;
Stets lauert der Tod auf Firnen, in Grüften;
Er lechzt nach des Schaffers heiligem Blut! —

Hoch wölbt euch, ihr Räume, golden im Lichte!
Heil euch, die den Adel der Arbeit ihr bergt!
Sie kündet des Schweizervolkes Geschichte:
Denn Tat nur allein schafft Ewigkeitswert! —

Carl Flubacher, Basel.

Schulnachrichten

Hochschulwesen. Nach 33 Jahren der Lehrtätigkeit an der Bauschule der eidgenössischen technischen Hochschule tritt Herr Professor F. Bluntschli vom Lehramt zurück. Er war ein Vertreter der strengen Schulung, ein feingebildeter, lebenswürdiger Lehrer. Sein Sohn, Hr. Dr. Hans Bluntschli, der sich durch seine ethnographischen Forschungen in Amerika einen Namen gemacht hat, ist Privatdozent für Anatomie an der Universität Zürich, folgt aber einem Rufe an die neugegründete Universität zu Frankfurt. — An der Hochschule Genf wurde Hr. Prof. Louis Rehfouss zum Rektor gewählt. Neu wird ein Lehrstuhl für Handelspolitik geschaffen.

Kaufmännisches Bildungswesen. Im Jahr 1905 wurde M. A. Junod als Nachfolger des verstorbenen Herrn U. Schmidlin zum Inspektor des kaufmännischen Unterrichtswesens ernannt. Seiner tatkräftigen Arbeit verdankt das kaufmännische Bildungswesen eine weitgehende Förderung und Entwicklung, so dass „eine Verbreiterung im allgemeinen nicht mehr wünschenswert erscheint.“ (Richard.) [Auf 1. Juli gibt Hr. Junod seine bisherige Stelle auf, um das Sekretariat der Vereinigung pro Sempione anzunehmen. Die Lehrer der kaufm. Schulen werden ihm als wohlwollendem Förderer ihrer Sache dankbare Anerkennung bewahren.

Jugendschriften. Die Jugendschriftenkommission des S. L. V., die heute in Bern zusammentritt, um über die Herausgabe eines weitem Bändchens der Erzählungen neuerer Schweizer Dichter zu verhandeln, hat eine Ergänzung des Jugendborn von G. Fischer und J. Reinhard vor sich: Schweizerische Jugend-Post heisst sie. Sie stellt sich 20 Seiten stark in einem bildgeschmückten gelben Titelkleid vor und enthält realistische Stoffe: Vor der Eröffnung der Landesausstellung, Maifröste und ihre Entstehung, Witterung im April, Sternenhimmel im Mai, Hauenstein-Basis-Tunnel (mit 2 Kärtchen und einer Ansicht), Blühende Waldbäume, Bauernschreck (mit Bild), Revolution in Mexiko und Wie Bannsämi mit em Seppli politisiert. Das sind Lesestücke für Buben und Mädchen, die sich für die Natur und die fremde Welt interessieren. Vielleicht ist das eine und andere Stück noch mit einigen allgemeinen Sätzen oder Fremdwörtern durchwirkt, wo die Jugend das Konkrete und den heimischen Ausdruck wünscht. Aber das ganze Heft mit seinem Titelbild, einem Kunstdruckblatt und weitere Illustrationen präsentiert sich gut. Der Jahrgang kostet Fr. 1.80, mit dem Jugendborn zusammen Fr. 2.60. (Aarau, R. Sauerländer.)

Basel. (Korr.) Ein römisch-katholischer Schüler der ersten Klasse der obern Realschule, der im Begriffe stand, in ein katholisches Institut in Schwyz überzutreten und seinen Austrittsschein bereits in der Tasche hatte, verlangte während einer Geschichtsstunde, in der von der Reformation die Rede war, plötzlich das Wort und „protestierte im Namen seiner katholischen Mitschüler“ in einer so frechen Weise gegen die Darstellung des Lehrers, dass ihm die Türe gewiesen wurde. Die katholischen Mitschüler erklärten, dass sie keineswegs mit ihm einverstanden gewesen seien, während dagegen der Vater des 15jährigen Knaben dessen Protest billigte. Eine Untersuchung des Falles ergab, dass zur Klage gegen den betreffenden Lehrer kein Anlass vorlag. Auch ein früherer, durch und durch ultramontaner Schüler, jetzt Student, bestätigte, dass der Geschichtslehrer der obern Realschule in seinen Stunden stets sehr rücksichtsvoll gewesen sei. Dagegen beklagte er sich, dass in der Schule überhaupt von Leuten wie Voltaire, Pestalozzi, Goethe (!) usw. gesprochen werde usw. Aus der Untersuchung ging klar hervor, dass der Schüler durch die Geistlichkeit inspiriert war, welche die katholischen Schüler beständig aufreizt und sie beauftragt, ihr namentlich über den Geschichtsunterricht an höhern Schulen regelmässig zu referieren. i.

Bern. Vereine und Gesellschaften können für die Landesausstellung Dauerkarten beziehen, die 16 Fr. kosten und für die ganze Dauer der Ausstellung gültig sind. Der Vorstand des Lehrgesangsvereins Bern vermittelt seinen Mitgliedern diese Karten gegen Einsendung von 16 Fr., der Photographie und der genauen Adresse des Bestellers, sofern sie sich an den Präsidenten, P. Wyss, Altenbergstr. 120, Bern, wenden.

— Die Stellvertretungskasse der Mittellehrer hat gegenwärtig 615 Mitglieder und 93 beitragsleistende Gemeinden. In 37 Krankheitsfällen leistete sie letztes Jahr Fr. 10,092.35 Entschädigungen an Stellvertretungskosten. Der Vorstand schlägt vor, die Entschädigungspflicht auf 125 Tage innerhalb eines Jahres auszudehnen, wobei die tägliche Entschädigung $3\frac{1}{100}$ der Anfangsbesoldung nicht übersteigen darf und die Bezugsberechtigung aufhört, wenn ein Mitglied während zwei vollen Jahren ständig wegen Krankheit dispensiert bleibt. Die Rechnung von 1913 zeigt bei Fr. 14,799.75 Einnahmen (Mitglieder Fr. 6619.15, Gemeinden Fr. 4233.20, Staat 2500 Fr., Zins Fr. 1445.05) und Fr. 11,059.92 Ausgaben einen Vorschuss von Fr. 3739.83, womit das Vermögen auf Fr. 23,110.10, mit dem Reservefonds von Fr. 10,691.80 auf Fr. 33,801.90 ansteigt.

Glarus. -i. In der Einsendung betreffend Lehrer-Alters-, Witwen- und Waisenkasse (letzte Nr.) gilt die Bemerkung „vom 55. Altersjahr an“, „vom 60. Altersjahr an“ nur für die Stelle „Ein Lehrer im Dienst“. Für alle andern Kategorien gilt dies nicht. Da wir am Schreiben sind, wollen wir auch gerade ein Missverständnis richtig stellen. Ausserkantonale Kollegen haben uns gefragt, ob der Kassazug von

500 Fr. die einzige Leistung für den invaliden oder alten Lehrer sei. Dazu können wir bemerken, dass der Regierungsrat durch das Besoldungsgesetz ermächtigt ist, Ruhegehälter bis auf 600 Fr. pro Jahr auszusetzen, so dass der Gesamtbezug auf 1100 Fr. ansteigt. — Die Verwaltungskommission der glarnerischen Lehrer-Alters-, Witwen- und Waisenkasse besteht zurzeit aus dem Vertreter der h. Regierung: Herrn Schulinspektor Dr. E. Hafer. Aus Präsident Hr. Lehrer Jost Stüssi, Ennenda (neu). Aktuar: Hr. Lehrer Math. Baumgartner, Ennenda (neu). Verwalter: Hr. Lehrer David Vogel, Glarus. Als Beisitzern: Hr. Lehrer David Böniger, Hätzingen; Hr. Lehrer Math. Schindler, Linthal; Hr. Peter Britt, Obstalden; Hr. Sekundarlehrer Joseph Müller, Näfels; Hr. Dietrich Bähler, Matt (neu). Rechnungsrevisoren sind: Hr. Lehrer Thomas Heiz, Ennenda; Hr. Lehrer Joh. Wild, Mitlödi (neu).

Graubünden. Der Grosse Rat hatte am 25. Mai eine doppelte Schuldebatte. Einmal wurde die Aufhebung der untersten (1.) Klasse der Realschule beschlossen, da die Sekundarschule den gleichen Stoff behandle, wie diese Klasse. Ein weiterer Ausbau der Sekundarschule wird den Bestand der zweiten Klasse Realschule in Frage stellen. Zum andern wurde das Romanische für alle Klassen der Kantonsschule von der dritten Klasse an obligatorisch erklärt (1—1½ Std. wöchentlich), während bisher nur die Seminaristen romanischer Zunge in ihrer Muttersprache Unterricht erhielten. Der Antrag ging von der Regierung aus und wurde trotz des Widerspruchs der Lehrerschaft der Kantonsschule von dem Erziehungsdirektor, Ständerat Laely, dem einzigen Vertreter deutscher Zunge in der Regierung, verteidigt. Im Grossen Rat liessen sich alle Idiome Rätiens in dieser Sache vernehmen: es sprachen Ständerat Brüngger als Berichterstatter der Kommission, Dr. Nay in der Sprache der Surselva, Regierungsrat Vonmoos und Oberst Hartmann ladinisch, jener in unterengadinischer, dieser in oberengadinischer Färbung, der Vertreter Oberhalbsteins, Speier, in seinem Idiom und der Bergeller Fasciati in italienischer Sprache. Alle zugunsten eines Unterrichts im Romanischen, der durch Fachleute erteilt werden soll. Dass damit dem Fortschreiten des Deutschen kaum Einhalt getan werde, verhehlte man sich nicht; aber Gründe der Pietät gegen die alte Landessprache und — wo fehlten diese heute? — des Heimatschutzes wurden für den Unterricht im Romanischen ins Feld geführt. Fakultativ wurde der Musikunterricht für alle Klassen der Kantonsschule beschlossen und für eine Seminarübungsschule 72,000 Fr. bewilligt.

Zürich. Der Lehrgesangsverein Zürich hat dem Stiftungsfond für wissenschaftliche Forschung unserer Universität die Summe von 532 Fr. überwiesen, als Ertrag der Wiederholung von Hegars Festkantate am 3. Mai in der Tonhalle.

— Schulkapitel Uster. Nach 30 Jahren versammelten sich die Kolleginnen und Kollegen des Bezirkes Uster wieder einmal in Fällanden am Ende des Greifensees. Das Kollegium erschien stark verjüngt durch ausserordentlich viele Vikariate zufolge Krankheiten oder Militärdienst. Dass es auf der Station Schwerzenbach durch Fuhrwerke abgeholt wurde, war eine Freundlichkeit, die uns sonst nirgends noch erwiesen worden ist. Die Verhandlungen dauerten 2½ Stunden. Hr. Bertschinger in Dübendorf wusste das Thema „Die Wandtafeltechnik“ in Theorie und Praxis so ansprechend und fruchtbringend zu gestalten, dass ihm kräftiger Beifall nicht ausbleiben konnte. Die tüchtige Arbeit wird in unsern Schulen vorteilhaft nachwirken. Wünsche und Anträge an die Prosynode zu richten, dazu hatte das Kapitel keine Lust. Zum Abgeordneten wurde der Vorsitzende bestimmt. Die Hälfte der Teilnehmer fand sich zum gemeinsamen Mittagessen im „Sternen“ zusammen. Die Herbstversammlung wird sich um Jaques-Dalcroze und seine Methode bemühen. f. m.

Verschiedenes. Die reichsdeutschen und schweizer Lehrer, die an deutschen Schulen in Argentinien, Uruguay und Paraguay wirken, haben sich in den letzten Jahren zu einem festen Verbands, dem Allgemeinen Ver-

bande Deutscher Lehrer in den La Plata-Staaten, zusammengeschlossen, der seine regelmässigen Tagungen abhält. Seine Mitglieder sind weit zerstreut; 800—1000 km Entfernung vom Tagungsort sind nichts aussergewöhnliches. Dank der entgegenkommenden finanziellen Unterstützung der lokalen Schulbehörden, wird es den meisten Lehrern möglich gemacht, einmal im Jahr mit Kollegen zusammen zu treffen. Der deutsche Lehrerverband hat in den kurzen Jahren seines Bestehens schon Erkleckliches geleistet. Ich nenne hier bloss die Gründung einer eigenen Pensionskasse und die Herausgabe von Lehrmitteln für deutsche Schulen in Südamerika. Durch unermüdete Propaganda hat er vor allem viel zur Besserstellung der Kamplehrer beigetragen. Der Verein hat ein eigenes Stellenvermittlungsbureau für seminaristisch und akademisch gebildete Lehrer, das von Lehrern und Schulbehörden eifrig benutzt wird. Gemeinschaftlich mit dem deutschen wissenschaftlichen Verein gibt er eine Zeitschrift für argentinische Volkskunde heraus.

Für die diesjährige Tagung in Buenos-Aires vom 8.—10. April hatte der Vorsitzende, Herr Oberlehrer Nilfers, ein reiches statistisches Material über die Kampschulverhältnisse zusammengetragen. Monatelang ist er in dem weiten Gebiete der Republik umhergereist und hat fast alle Schulen, an denen deutscher Unterricht erteilt wird, besucht. Von den Vorträgen seien erwähnt: Deutsche Kulturaufgaben in Argentinien von Prof. Keiper, Direktor des Instituts für das höhere Lehramt; Betrachtungen über den lebendigen Unterricht von Rektor Hubrich in Rosario; Historische Entwicklung der deutsch-russischen Schulen in Entre-Rios von Lehrer Frey in Urdinarrain. So hat auch der diesjährige Lehrertag in allen Kollegen deutscher Zunge das Gefühl der Zusammengehörigkeit wieder frisch gestärkt und die einsamen Kamplehrer, die Pioniere des Deutschtums, werden, wenn sie in ihre Kolonie zurückgekehrt sind, aus dem Gefühl heraus, dass sie nicht mehr so allein und verloren auf ihrem Posten stehen, neue Kraft holen für die Ausübung ihres schweren Berufes.

F. H.

Totentafel.

Ein endloses Trauergeleite, sechs Blumenwagen und eine zahllose Menge stiller Personen, die um einen lieben Bekannten trauerten, beendeten am 26. Mai in Zürich die Liebe und Verehrung, die Herrn Musikdirektor Dr. Karl Attenhofer im Leben zuteil geworden war. Nach langer Krankheit, nicht ohne dass ihm eine Operation erspart blieb, war er am 22. Mai zu den Toten eingegangen. In der Fraumünsterkirche sprachen Professor Arnold Meyer (Abdankungsrede), R. Thomann, der Präsident des Männerchors Zürich, Dr. W. v. Wyss, der Rektor der höhern Töchterschule, namens des Studentengesangsvereins Hr. Dr. G. Hämig und (vor dem Krematorium) Prof. Dr. Röthlisberger, der Sprecher des eidg. Sängervereins von dem Leben und Wirken, den Verdiensten und Erfolgen Attenhofers, dessen Familie die Stadt Zürich droben auf dem Enzenbühl ein Ehrengrab stiftete. — Geboren am 5. Mai 1837 als Sohn des Pächters der Klosterwirtschaft zu Wettingen, im Kadettenkorps zu Baden als erster Trompeter sich auszeichnend, in Neuenburg als Jüngling einen Männerchor leitend, von Seminar musik D. Elster (s. L. Bechsteins Fahrten eines Musikanten) musikalisch reich angeregt, bezog K. Attenhofer 1857 für anderthalb Jahre das Konservatorium zu Leipzig, um dann als Musiklehrer in Muri (Aarg.) seine Lehrer- und Dirigentenlaufbahn zu beginnen. 1863 kam er als Musikdirektor nach Rapperswil. Die kräftig-frische Leitung der Gesamthöre am eidg. Sängertag zu Rapperswil 1866 machte ihn zum berühmten Manne, dem drei Vereine: der Männerchor Zürich, der Studentengesangsverein und der Männerchor Aussersihl die Führung anvertrauten. Während 17 Jahren leitete K. Attenhofer auch den Stadtsängerverein Winterthur, 40 Jahre den Gesangunterricht an der höhern Töchterschule Zürich, und bis vor einem Jahre den Lehrerinnenchor Zürich. Seit 1895 stand er neben Dr. F. Hegar der Musikschule (Konservatorium) Zürich vor. Über vier Jahrzehnte hindurch winkte ihm, seinen Vereinen und seinen Kompositionen an eidgenössischen Sängertagen der Lorbeer. Wenn Meister Attenhofer mit dem Taktstock vor seiner Sängers-

schar stand, dann ging Wärme, Feuer und Leben durch ihre Reihen; sein Temperament und seine Energie rissen die Sänger mit sich fort, und bestimmt, markig, kraftvoll erscholl das Lied. Willig und gern folgten seinem Wink die erblühende Sängerin der Töchterschule, der muntere Singstudent und der ergraute Sänger. Die offene, frische Kraft, die den kleinen Mann erfüllte, belebt auch die besten seiner Kompositionen. Im Volkslied und im Kinderlied traf er den echten Ton. Mag auch manche seiner Schöpfungen versinken, so bleiben doch eine Reihe seiner Lieder wie: Das weisse Kreuz im roten Feld, Mein Schweizerland wach' auf u. a. unverlierbares Eigentum unserer Männerchöre. Solange der Sinn für Humor besteht, wird auch sein „Rothaarig ist mein Schätzelein“ gesungen werden, und in der Schule wird sich das kindliche Wanderlied „Wohlauf, ihr lieben Leute“ erhalten. Reichlich waren die Anerkennungen, die auf Meister Attenhofer fielen: Ehrenmitgliedschaft vieler Vereine, das Ehrenbürgerrecht der Stadt Zürich, die Würde eines Ehrendoktors der Universität und ungezählte Kränze; er selbst blieb der bescheidene, lebenswürdige, allezeit arbeitsame Mann, der keine Anstrengung scheute und pflichtgetreu auf dem Posten stand, bis Krankheit und Leiden das leuchtende Auge umflorte und seine Kraft brach. Getreu hat er sein Pfund verwertet; wo Schweizer Sänger zusammenkommen, werden sie in Treue und Liebe des Meisters Attenhofer gedenken. — In Goldach, St. Gallen, erlag Hr. Lippuner, Lehrer, einem schrecklichen Unfall (Entzündung von Petroleum im Keller).

Vereins-Mitteilungen

SCHWEIZERISCHER LEHRERVEREIN.

Schweizerischer Lehrgesangkurs 1914. Der diesjährige vierzehntägige Gesangkurs soll in den Herbstferien in Kreuzlingen abgehalten werden. Das Erziehungsdepartement des Kantons Thurgau und die an der Veranstaltung beteiligten Kreise haben die Verlegung eines Kurses in die Nordostmark lebhaft begrüsst und der Hoffnung Ausdruck gegeben, daß „soviel am Kursorte und an den thurgauischen Behörden liege, die für eine erspriessliche Durchführung wünschbaren Bedingungen in Kreuzlingen gefunden würden!“ Wir laden daher jetzt schon Kolleginnen und Kollegen, die in Schul- oder Vereinsgesang tätig sind, freundlichst ein, sich recht bald zur Teilnahme an dem Kurse zu entschliessen und ihre Anmeldung an den derzeitigen Präsidenten der Musikkommission, Herrn Paul Boepple, Mittlere Strasse 61 in Basel abgehen zu lassen.

Nähere Mitteilungen erfolgen später.

Die Musikkommission des S. L. V.

Erholungs- und Wanderstationen. Wir haben nachzutragen: a) Die Bahn Monthey—Champéry—Morgins gewährt unsern Mitgliedern 20% Ermässigung. b) Die Wengernalpbahn in der auf der Ausweiskarte bezeichneten Zeit nicht bloss 30, sondern 50% Ermässigung. Beide Bahnen gewähren wundervollen Blick ins Alpenland. Die Ausweiskarte, welche zudem z. dreissig Vergünstigungen berechtigt, ist für Mitglieder zu 1 Fr. erhältlich. — Neue Mitglieder 50 Rp. Eintritt und 50 Rp. für das Reisebüchlein, dessen farbige Karte für sich allein 60 Rp. kostet 50 Rp. — bei Herrn Sam. Walt in Thal, St. Gallen.

Schweizerische Lehrerweisen-Stiftung.

Vergabungen. Lehrerkonferenz Obasna 10 Fr.; Schulverein Frauenfeld 20 Fr.; Lehrerschaft des Bez. Altoggenburg als Andenken an den verstorbenen Bezirksschulratspräsidenten Hrn. Kantonsrat J. B. Holenstein 50 Fr.; Delegationenversammlung des St. Gallischen Kant. L. V. Fr. 36.20; Lehrerverein Kriegstetten, Kt. Sol., 50 Fr.; Schulkapitel Dielsdorf 56 Fr. Total bis 26. Mai 1914: Fr. 1711.55.

Den Empfang bescheinigt miz herzlichem Dank

Zürich 7, 26. Mai 1914. Der Quästor: *Hch. Aepli.*

Witikonstr. 92.

Postcheckkonto der Quästorate des S. L. V.: VIII. 2623.

Auszug aus der 45. Jahresrechnung des Schweiz. Lehrervereins.

I. Schweizerische Lehrerzeitung.

Einnahmen:

Abonnements	27,135. 20	
Inserate u. ähnl.	20,840. —	
Beiträge an Beilagen	1,088. —	49,063. 20

Ausgaben:

Erstellungskosten	36,875. 60	
Honorare	8,386. 65	
Porti und Verschiedenes	196. 15	45,458. 40
Ertrag		3,604. 80

II. Pädagogische Zeitschrift.

Anteil an Abonnements	837. 50
Ausgaben	875. 50

Unsere Auslagen 38. —

III. Monatsblätter für physische Erziehung der Jugend.

Ausgaben	3,123. 45
Einnahmen: Beitrag des S. T. L. V.	1,400. —
Separatabonnements	80. 30
Unsere Auslagen	1,643. 15

IV. Blätter für Schulgesundheitspflege.

Unsere Auslagen 1,327. 20

V. Vermögensrechnung.

Einnahmen:

Ertrag der Vereinsorgane	596. 45	
Jahresbeiträge von 4385 Mitgliedern	4,582. 40	
Zinsen	776. 40	
Verschiedenes (Sänger etc.)	15. 88	5,971. 13

Ausgaben:

Zentralvorstand	226. 90	
Delegiertenversammlung	892. 85	
Rechnungsprüfungskommission	47. 05	
Jugendschriftenkommission	131. 40	
Musikkommission	46. —	
Neuhofkommission (f. 2 Jahre)	78. —	
Stimm- und Wahlbureau	16. 45	
Besoldung des Quästor und Aktuars	300. —	
Besoldung der Aushilfe	260. —	
Porti u. Bankspesen	432. 32	
Drucksachen u. ähnliches	186. 75	
Archiv und Mobiliar	397. 62	
Beitrag an das internat. Bureau für Lehrervereine	58. —	
Vorträge	80. —	
Gesangskurs in Luzern	93. 65	
Jugendschriftenverzeichnis	15. 75	
Vertretung an Versammlungen	47. 55	
Verschiedenes	10. —	3,320. 29

Vorschlag im Jahre 1913 2,650. 84

Vermögen am 31. Dezember 1913 24,080. 82

Schweizerische Lehrerwaisenstiftung.

Einnahmen:

Zinsen	8,215. 50	
Vergabungen	5,576. 10	
Kalender 18. Jahrgang	224. 24	
Kalender 19. Jahrgang	1,357. 39	
Festschrift vom Basler Lehrertag	19. 35	
Provisionen von der Zeitschrift „Schweiz“	184. —	
Provisionen von der Zeitschrift „Am Häuslichen Herd“	4. 50	
Provisionen v. d. Reinhardtschen Rechentabellen	278. —	
Provisionen v. d. Schweiz. Lebensversicherungs- u. Rentenanstalt	897. 75	16,756. 83

Ausgaben:

Unterstützung von Lehrerwaisen	7700. —	
Verwaltung	551. 10	8,251. 10
Vorschlag im Jahre 1913		8,505. 73
Vermögen auf 31. Dezember 1913		209,661. 80

Unterstützungskasse für kurbedürftige Lehrer und Lehrerheimfonds.

Einnahmen:

Zinsen	1,573. 50	
Vergabungen	70. —	
Aus dem Ertrag des Inst. der Erholungs- und Wanderstationen	2,200. —	
Provision an den Reinhardtschen Rechentabellen	139. —	3,982. 50

Ausgaben:

Unterstützungen	1,200. —	
Verwaltung	22. 95	1222. 95
Vorschlag im Jahre 1913		2,759. 55
Vermögen pro 31. Dezember 1913		38,062. 70

Kurunterstützung: Es wurden im ganzen 1100 Fr. an acht Kollegen und Kolleginnen verabfolgt.

Für richtigen Auszug:

Zürich 7, 1. Mai 1914. Der Rechnungssteller: *Hch Aepli.*

— Versicherung bei der Schweiz. Lebensversicherungs- und Rentenanstalt Zürich. Wer sich als Mitglied des S. L. V. bei derselben versichert, genießt bedeutende Vorteile. Auskunft beim Quästorat des S. L. V.

— Die Reinhardtschen Rechentabellen, Verlag A. Francke, Bern geben unsern Stiftungen, auch dem Schweiz. Lehrerinnenverein, alljährlich einige hundert Franken Provision.

Schweizerischer Lehrerverein.

Sektion	Mitgliederbestand 1914		Waisenstiftung 1913		
	Mitgliederzahl	Delegierte	Vergabungen der Lehrerschaft	Unterstützungen	
				Familien	Betrag
Zürich	1936	20	1003. 75	8	1825. —
Bern	3173	32	965. 65	10	1300. —
Luzern	360	4	193. —	2	300. —
Uri	7	1	—.	—	—.
Schwyz	43	1	—.	—	—.
Obwalden	13	1	—.	—	—.
Nidwalden	4	—	—.	1	300. —
Glarus	127	2	—.	1	150. —
Zug	34	1	—.	—	—.
Freiburg	44	1	43. 10	—	—.
Solothurn	285	3	110. —	4	700. —
Baselstadt	377	4	105. —	2	500. —
Baselland	216	3	190. —	1	150. —
Schaffhausen	165	2	126. 80	2	300. —
Appenzel A.-Rh.	183	2	190. —	3	500. —
Appenzel I.-Rh.	8	1	6. 50	—	—.
St. Gallen	590	6	359. 30	5	900. —
Graubünden	400	4	226. 60	2	350. —
Aargau	556	6	280. 80	6	625. —
Thurgau	453	5	475. —	1	300. —
Tessin	26	1	—.	—	—.
Vaudt	19	1	—.	—	—.
Wallis	1	1	—.	—	—.
Neuenburg	19	1	—.	—	—.
Genf	12	1	—.	—	—.
	9051	105	4276. 10	48	7700. —
		3 Legate	1300. —		
			5576. 10		

Der Indianerfränzeli.

„Die Ureinwohner Amerikas werden Indianer genannt, weil die ersten Entdecker diesen Erdteil für Indien hielten. Wer von euch hat schon von den Indianern gehört, und wer kann mir etwas von ihnen erzählen?“

Nach dieser Frage des Lehrers fuhren blitzschnell viele zappelnde Hände empor in die Luft. Fast alle Buben, die in den Schulbänken sassen, wussten etwas von den Indianern zu berichten. Wunderbare Erinnerungen an gelesene Indianergeschichten tauchten farbenprächtig in den jungen Köpfen auf.

Der Lehrer deutete auf einen der Knaben und rief:

„Du Adolf, fang an!“ Und Adolf stand auf und begann:

„Die Indianer sind ein tapferes Kriegsvolk. Wenn sie ihre Feinde besiegt haben, skalpieren sie diese. Das heisst, sie schneiden ihnen die Haare mitsamt der Kopfhaut ab. Je mehr Skalpe ein Indianer hat, desto berühmter ist er. Einer der tapfersten Indianer hiess Lederstrumpf.“

„Gut“ — sagte lächelnd der Lehrer, — „Du Karl, erzähle weiter.“

Und Karl fuhr lebhaft fort: „Wenn die Indianer Frieden schliessen, begraben sie ihre Tomahawke und rauchen mit ihren Feinden die Friedenspfeife, und . . . und sie“

Diese Gedankenpause seines Nachbarn benutzte der nebenan sitzende Fritz und rief voll Eifer: „Und sie tragen statt Hüten lange Federn auf dem Kopf, und ihre Gesichter tätowieren sie.“

„Gut“ — sagte der Lehrer. „Wisst ihr aber auch, was tätowieren heisst?“ Schnell, damit ihm keiner der Knaben mit einer Antwort zuvorkommen konnte, rief der Fritz: „Das Tätowieren dient den Indianern als Körperschmuck. Sie bemalen ihr Gesicht und besonders die Wangen“

Bei diesen Worten wandten sich plötzlich alle Köpfe nach der Bank, in der aufmerksam lauschend des Gemeinbeschreibers Franz sass. Als der alle Blicke auf sich gerichtet sah, stieg ihm heisse Glut ins Gesicht, so dass das rote Mal auf seiner rechten Wange noch dunkler flammte als zuvor.

Vor den spöttischen Blicken seiner Schulkameraden senkte Franz erschrocken die Augen. Da merkte der Lehrer, was in den Köpfen der Knaben vorging. „Achtung!“ rief er laut. Dann trat er vor die Wandkarte Amerikas und zeigte der Klasse die von den Indianern bewohnten Gebiete und erzählte den Knaben von den meilenweiten Prärien und den dichten Urwäldern Amerikas.

Als aber die Schule aus war, und des Gemeinbeschreibers Franz scheu und gedrückt über den Schulhausplatz schlich, rief ihm Fritz hohnlachend nach: „Indianerfränzeli, Indianerfränzeli!“ Und alle Buben, die das hörten, stimmten in diesen Spotttruf ein. Wie von Hunden gehetzt, sprang Franz davon und nach Hause. In seiner Schlafkammer sank er auf einen Stuhl und schlug weinend die Hände vor sein Gesicht.

So fand ihn die Mutter. Lange wollte Franz nicht sagen, was ihm geschehen. Doch die Mutter gab nicht nach, mit liebevollen Worten in ihn zu dringen, bis er ihr seinen Kummer gestand. Da küsste ihn die Mutter auf die Wange, die das Gesicht ihres Knaben entstellte, und sagte: „Sei nur ganz ruhig, Fränzchen, du könntest dem Vater und mir nicht lieber sein, selbst wenn du das schönste Kind wärest. Bleibe brav und fleissig wie du bist, das ist der schönste Schmuck.“ Da trocknete Franz seine Tränen und ging mit der Mutter zum Mittagessen.

Aber von da an hiess er in der Schule nur noch der Indianerfränzeli. Da begann Franz seine Kameraden zu meiden. Trotzdem die Mutter ihn immer wieder zu trösten versuchte, wurde er stets menschen scheuer und stiller.

Es war an einem herrlichen Wintertag. In Scharen zog die Jugend hinauf zum Kirchenrain, um mit jauchzendem Hallo auf ihren Schlitten von der Höhe nieder zu fahren. In sausendem Lauf glitten die von drei und vier Kindern besetzten Fahrzeuge zu Tal, dass der Schnee vor ihnen her stob, und die Funken unter den Eisen sprühten. Die Luft war erfüllt von lauter Fröhlichkeit.

Auch Franz, den die Mutter von den Schulbüchern weggeschickt hatte, damit er, wie die andern Kinder, sich des freien Nachmittags freue, wanderte mit seinem Davoser Schlitten zur Kirche hinauf. Da sah er vom Gemeindeplatz her einen langen Zug pferdebespannter Schlitten in die Bergstrasse einbiegen. Durch einen Mauervorsprung den Blicken der Schlittelnden entzogen, kamen sie näher und näher, die Mitte der Bahn ausfüllend.

Doch Franz sah und erkannte die drohende Gefahr. Und wirklich, da kam um die obere Strassenkrümmung ein von Mädchen und Knaben beschwerter Davoser gesaust. Mit schallendem, langgezogenen „Aab“ flogen sie pfeilgeschwind den stampfenden Rossehufen entgegen.

Um die Fahrenden auf die Gefahr aufmerksam zu machen, schwenkte Franz seine Kappe und machte mit der Hand Zeichen in die Luft. Umsonst; der aufwirbelnde Schnee wob Schleier um die Augen des Knaben, der den Schlitten lenkte. Und der ihn lenkte, das war der Fritz.

Zitternd vor Aufregung, stellte Franz sich mitten auf die Schlittbahn. Er rief, er schrie so laut er konnte. Und jetzt hörte ihn der Fritz und erkannte die Absicht des Knaben. Doch der Davoser war in seinem rasenden Laufe nicht mehr anzuhalten. Und näher, immer näher tönte das helle Geklingel der Pferdegehänge.

Da fuhr dem Franz ein rettender Gedanke durch den Kopf. Blitzschnell warf er sich querüber auf die eisglatte Bahn, mit seinem Leib den niederfahrenden Schlitten aufhaltend. Ein Schlag — ein dumpfer Schmerz in Kopf und Gliedern — ein Schrei aus angstgepressten Kinderkehlen — dann wurde es dunkel vor den Augen des Knaben, den der Schlitten noch eine kurze Strecke weit mit fort riss, ehe er, kaum einen Meter von den Pferden entfernt, zum Stehen kam. Auch die Pferde standen still. Der Kutscher, der die Schlittelnden erst im letzten Moment hatte nahen sehen, stieg fluchend vom Bock und hob den Liegenden mit kräftigen Armen empor. Dem rann das Blut über das blasse Gesicht, so dass der Schnee sich purpurn färbte.

Als Franz aus seiner Betäubung erwachte, hörte er wie im Traum eine freundliche Stimme sagen: „Der gute, tapfere Junge!“ Er fühlte, wie eine Hand ein kühlendes Tuch auf seine schmerzende Stirn und Wange legte, und als er die Augen aufschlug, sass er in dem pferde bespannten Schlitten neben einer Dame, die ihm freundlich zunickte. Um den Schlitten aber standen viele Leute und zuvorderst neben seinen vor Schreck weinenden Schwestern stand der Fritz. Dem zuckte es seltsam um den Mund, als er sagte: „Gottlob und Dank, dass du lebst! Wahrhaftig, Franz, du bist ein braver Kerl.“

Ehe Franz recht wusste, was mit ihm geschehen war, lag er nach kurzer Fahrt zu Hause in seinem Bett, vom Arzt verbunden und von der bekümmerten Mutter sorglich gehegt und gepflegt.

Vierzehn Tage nach dieser Begebenheit, von der das ganze Städtchen sprach, betrat Fritz zum erstenmal wieder die Schulstube. Über seine Stirn und über das rote Flammenmal seiner rechten Wange liefen die Striemen, die das Eisen des Schlittens in sein Gesicht gezeichnet. Aber heut begegnete Franz keinen spöttischen Blicken. Was er in den Augen seiner Kameraden bei seinem Erscheinen aufleuchten sah, war aufrichtige Bewunderung. Und sie kamen alle, drängten sich um ihn und drückten ihm fest und treuherzig die Hand.

„Das hast du flott gemacht,“ sagte der Adolf, und alle wussten etwas zum Lobe ihres Kameraden zu sagen. Da stieg dem Franz die Schamröte ins Gesicht, so dass die Narben und das Mal auf der Wange dunkel flammten. Doch was zuvor den Spott der Knaben gereizt hatte, war nun für ihn zum Ehrenmal geworden. Das sagten ihm die freundlichen Gesichter, die er ringsum schaute, und die Hände, die sich ihm entgegenstreckten.

Fritz schob zutraulich seinen Arm in denjenigen seines gefeierten Kameraden, der von nun an sein Freund sein sollte. Und während er ihn an seinen Platz geleitete, sagte er leise: „Du, dich sollten wir eigentlich von heut an Lederstrumpf heissen.“

Empfohlene Reiseziele und Hotels

BRIENZ Berner Oberland (Schweiz)

Originelles Berner Oberländerdorf.

Route: **Luzern - Brünig - Interlaken**

gegenüber den weltberühmten Gletschbachfällen, Zahnradbahn auf das **Brienzer Rothorn** 2351 m ü. M. Hauptst. der Holzschnitzerei. Ausgangspunkt für Bergpartien. Herrliche Waldpromenaden, Angel- und Rudersport. 624

Illustrierte Prospekte gratis durch den **Verkehrsverein Brienz I.**

Personal-Gesuche

jeder Art empfehlen wir Ihnen, uns zur Weitergabe an die einzelnen Zeitungen zu übertragen. Berechnung zu Originalpreisen. 311

Orell Füssli-Annoncen, Bahnhofstr. 61, Zürich I.

ALBIS, Restaurant Windegg

empfehl. sich Gesellschaften, Vereinen und Schulen aufs angelegentlichste. Eigenes Fuhrwerk. Telefon. 530

Besitzer: **L. Baumann.**

Altstätten (Rheintal), „FELSENBERG“

in unmittelbarer Nähe der Stadt. 627
5 Minuten vom Bahnhof Altstätten-Gais.

Garten- und Speisewirtschaft; **schöner Aussichtspunkt!** Grosser schattiger Garten mit geschlossener Halle für 100 Personen und gedeckte Rondelle ebenfalls für 100 Personen. Total 500 Personen Platz. Für Schulen und Vereine sehr geeignet! Telefon 62. Höfl. empfehlen sich **P. & J. Gäuer.**

Albis Gasthof & Pension Hirschen

Telephon. 663 Station Langnau Sihltal, 800 M. ü. Meer, empfiehlt sich Vereinen, Schulen u. Erholungsbedürftigen aufs Angelegentlichste; mässige Preise. In sämtlichen Räumen elektr. Beleuchtung. Der Besitzer: **Jb. Gugolz-Kleiner.**

Alkoholfreies Volkshaus Arbon am Bodensee

empfehl. seine Lokalitäten tit. Schulen und Vereinen zur gef. Benützung. Vorherige Anmeldung erwünscht.

478

Die Verwaltung.

Arth (Schweiz) Hotel und Pension Adler

Saison: Frühling und Herbst. I. Haus am Platz. Am Fusse der Rigi in schönster Lage am See. Sehr schöne Ausgangspunkte. Grosse Säle. Komfortable Zimmer. Elektr. Licht. Grosse Gartenanlagen am See. Dampfboot-fahrt. Gute Küche. Reelle Weine. Eigene Stallungen. Seebad, warme und kalte Bäder. Kurarzt. Pensionspreis von Fr. 4.50 bis 6 Fr. (O F 6580) 448

Andermatt Hotel u. Pension Sonne

am Gotthard, gut eingerichtetes Haus mit 45 Betten, den Herren Lehrern für Schülerreisen bestens empfohlen. Für Fahrten stehen grosse Breaks zur Verfügung. 570
Telephon Nr. 26. **Paul Nager, Propr.**

Das Alkoholfreie Restaurant in der Schweizer. Landesausstellung Bern [Neufeld, Eingang Länggasse] geführt vom Verband Schweiz. Frauenverein für alkoholfreie Wirtschaften

wird den Besuchern der Landesausstellung, besonders auch Vereinen und Schulen zu freundlichem Besuch empfohlen.  Restauration zu jeder Tageszeit. Mittagessen in verschiedenen Preislagen: auch ohne Fleisch. — Milch, Kaffee, Tee, Chocolate. Alkoholfreie Getränke in reicher Auswahl. Alkoholfreier Obst- und Traubensaft in offenem Ausschank. Freundliche Bedienung. Billige Preise. Kein Trinkgeld.

619

Der Vorstand.

Altdorf Hotel und Pension „Goldener Schlüssel“

12 Minuten Tram vom Vierwaldstättersee. Oberhalb Tram, Terminus und Teildenkmal, beim Gemeinde- und Teilspielhaus. Erstes altrenommiertes Hotel in gesunder, schöner Lage, mit grossem Speisesaal, schattigen grossen Terrassen — Garten. Für Touristen, Schulen und Gesellschaften besonders geeignet. 70 Betten. Gebirgsaussicht. Pension inkl. Zimmer von 6 Fr. an. Im Parterre Restaurant — Bierhalle. Forellen. Telefon. 372

Für Schulen billigste Preise.

Höfl. empfohlen **P. Kiene-Witzig**, vorm. Dachsen a. Rheinfal

Appenzell Gasthof und Metzgerei zur „Krone“

Hauptgasse 666
Telephon Elektrisches Licht Stallung
empfehl. seinen altrenommierten Gasthof für Hochzeiten, Gesellschaften, Schulen, Passanten u. Touristen. Gutes u. bürgerlich geführtes Haus. Der Besitzer: **Franz Fuchs, Wirt u. Metzger.**

Bachtelkum 1119 m.

Zürcher Oberland
wird den Schulen und Vereinen als
Ausflugspunkt

empfohlen. Prospekte auf Verlangen. Telefon Nr. 8 Hinwil.
(O F 7991) 639 **Hohl-Graf.**

BAAR Kurhaus „Sonnenruh“

(Kt. Zug)

Eröffnung Anfang April

Inmitten von Obstbäumen und Waldungen umgeben. Prachtvolle Aussicht auf See u. Gebirge; gänzlich staubfreie Lage. Gute Betten u. gute bürgerl. Kost; eigene Kuh- u. Ziegenmilch; gedeckte Glasveranda. Lungenkranke werden keine angenommen. Pensionspreis bei 4 Mahlzeiten 4—4 1/2 Fr. Höflich empfiehlt sich 689
Der Besitzer: **M. Küng.**

Bern, Klösterli, Gasthof u. Restaurant

591

beim Bärengraben. (O H 6913)

grosse heimelige altdutsche Lokale, schöne Gartenwirtschaft. Gutes Mittagessen für Schulen und Vereine. Fremdenzimmer.

Braunwald Hotel Alpenblick.

(O F 7590) 564

Bestbekanntes, von Schulen u. Vereinen bevorzugtes Haus. Geräumige Lokalitäten. Unvergleichliche Lage. Telefon 104.

Braunwald Hotel und Pension Niederschlacht

490

Telephon 102. 4 Minuten vom Bahnhof Braunwald, Richtung Klausenstrasse. Empfohlen für Pensionäre, Passanten, Vereine und Schulen.

Brunnen. ♦ Hotel Rössli

zunächst der Dampfschiffkände und am Hauptplatze gelegen. — Grosser Gesellschaftssaal. Speziell den geehrten Herren Lehrern bei Anlass von Vereinsausflügen und Schulreisen bestens empfohlen. Mittagessen für Schüler von Fr. 1.— an (Suppe, Braten, zwei Gemüse mit Brot, alles reichlich serviert). 261

Telephon Nr. 22

F. Greter, Eigentümer.

Wir bitten die Herren Lehrer bei allen Exkursionen, Schulreisen und Vereinsausflügen in erster Linie diejenigen Gasthöfe, Hotels und Restaurationen zu besuchen, die in diesem Blatte inserieren.



Empfohlene Reiseziele und Hotels

BRAUNWALD

Grand Hotel

Kt. Glarus

1300 m 687

Bevorzugtes Ausflugsziel.
Für Schulen besonders empfohlen.
Seilbahn ab Lintal.
Die Direktion.

Brig hotel Terminus. Den tit. Vereinen, Schulen u. Gesellschaften bestens empfohlen. Zivile Preise, schöne geräumige Lokalitäten. Platz für 400 Personen. 703
Höflich empfiehlt sich **L. & A. Theler.**

Brunnen — Vierwaldstättersee
Hotel-Pension Mythenstein. Hübsche Lage am See. Grosse gedeckte Terrasse. Von Schulen vielfach besucht. Billige Preise. (O F 8162) 692

Brunnen Hotel-Restaurant Rütli
Den tit. Schulen und Vereinen, sowie einem weiteren Publikum bestens empfohlen. Telefon 57. **W. E. Lang**
449 Mitglied des S. A. C. und S. R. B.

Brunnen Hotel Sonne
Nächst der Dampfschifflande. Grosser Garten, spezielle Räumlichkeiten für Schulen und Vereine. Mittagessen für Schulen von Fr. 1.— an. Preis für Vereine nach Übereinkunft. Pensionspreis von Fr. 5.50 an. Telefon. 517
Es empfiehlt sich der Besitzer **L. Hofmann-Barmettler.**

HOTEL und RESTAURANT BAHNHOF Brugg. Grosse Lokalitäten, für Schulen sehr geeignet. Ermässigte Preise für Lehrer. Reelle Weine. Gute Küche. — TELEPHON Nr. 28. 576
Höflichst empfiehlt sich **Emil Lang, Besitzer.**

Brünig Berner Oberland HOTEL ALPINA
1004 M. u. M. beim Bahnhof. Sehr empfehlenswert der Tit. Lehrerschaft. Bürgerliches Haus. Reichhaltige Restauration. Bier vom Fass. Mittagessen 1.70 u. 2.50. Vereine 1.50 und 2.—. Grossartiges Gebirgs Panorama in nächster Nähe. Waldreiche Umgebung. Zimmer von 2 Fr. an. Elektrisches Licht. Bäder. Zugsaufenthalt 10—35 Minuten. Pension 5—7 Fr. Zentralpunkt für lohnende Ausflüge. 4 Strassen. Ruhe, keine Nachtzüge. Prospekte. (O H 6682) 519
Bestens empfiehlt sich **Abplanalp-Fischer.**

Emmetten Hotel und Pension zur Post
Route Beckenried-Emmetten-Seelisberg. Schöner, schattiger Garten, vorzügl. Restauration, für Schulen mässige Preise. 642
Pension von Fr. 4.— an.
Rob. Achermann-Suter, Prop.

Engelberg (Schweiz) 1019 m ü. M.
Hotel Central. Nahe beim Bahnhof, grosses Restaurant und Gartenwirtschaft. Besonders gut geeignet für Schulen u. Gesellschaften. Gutes, kräftiges Mittagessen v. Fr. 1.20 an. Pensionspreis von Fr. 6.— an. (O F 6611) 568 Prop. **Jos. Lang.**

Feusisberg Hotel und Pension Frohe Aussicht
Den Herren Lehrern als **Kuraufenthalt**, wie auch **Schul- und Vereinsausflug** bestens empfohlen. 349
Telephon 31. (O F 7393 b) **Fensi & Suter, Besitzer.**

Flüelen. Hotel Kreuz und Post
zunächst der Schiff- und Bahnstation, empfiehlt sich bei Gesellschafts-Vereins- und Schulausflügen bestens. Altrenommiertes Haus (55 Betten). Gartenwirtschaft. Offenes Münchner (Franziskaner) Bier. Gute Küche und Keller. Prompte Bedienung. Telefon. Mässige Preise. Wagen zur Verfügung. 485
Müller-Betschen.

Lehrmittel

aller Art verzeichnet die

Bibliotheca Paedagogica

21. Ausgabe, ca. 1200 Seiten.

Diesen Katalog sendet jede Buch- und Lehrmittelhandlung auf Verlangen kostenlos an ernste Interessenten. 326

Ich fing zu sparen an

und rauchte weniger Zigaretten. Mein zartfühlendes Frauchen legt mir seitdem Ch. Singers hygien. Zwieback zum Kaffee. Beides bekommt der Gesundheit, daher **doppelt die Wirkung.**



Bücher-Antiquariat Helmhaus
Max Schmidt. 537

Grosse Auswahl belletristischer und wissenschaftlicher Werke neu und antiquarisch.

Einkauf von Büchern aller Art.

Flüelen Hotel Sternen

Rendez-vous aller Schulen u. Vereine.

Komfort. eingerichtet. 50 Betten. Grosse offene Speise-Terrasse gegen den See. Platz für 500 Personen. Vertragspreise mit der Kommission f. Erholungs- u. Wanderstationen. Anerkannt schnelle und gute Bedienung. 503 Prospekte durch **Jost Sigrist.**

Flüelen Hotel-Pension St. Gotthard

In Lehrerkreisen best empfohlenes Haus, direkt an der Axenstrasse, in nächster Nähe von Schiff und Bahnstation, empfiehlt: **Mittagessen**, bestehend aus Suppe, Braten, 2 Gemüsen Salat und Brot, gut und reichlich serviert, für Schüler à Fr. 1.10, für Vereine à Fr. 1.50. — **Nachessen, Logis und Frühstück komplett**, für Schüler Fr. 3.50, für Vereine von 4 Fr. an. Bessere Menus nach Wahl sehr billig. — **Pension** von 5—7 Fr. Für Familien Ermässigung. 362

Mit höfl. Empfehlung
Telephon 124. **Karl Huser.**

Bevorzugte Ferien- und Erholungsreise I. Ranges
Melchsee-**Frutt Hotel Reinhard**
1900 M. Brünigbahn-Melchtal-Waldhaus Störkalp-Frutt-Engelberg.
Billigste Preise. — Telefon. — Illustrierte Prospekte. 613

GAIS Hotel u. Pension Krone
Kt. Appenzell. 950 Meter u. M. Sehr beliebtes Ausflugsziel für Schulen. Vorzüglicher Ferienaufenthalt, grosse Gesellschafterräume. Prospekte und Auskunft bereitwilligst. 479

Frutigen Berner Oberland Bahnhof-Hotel und Restaurant

Schulen, Vereinen und Gesellschaften bestens empfohlen. Geräumige Lokalitäten. — Vorteilhafte Arrangements für Wagen und Breakfahrten. (O H 6739) 531 Besitzer: **Fr. Hodler-Egger.**

Gais Gasthaus u. Metzgerei „Falken“, Dorpl., 2 Min. vom Bahnhof. Direkt a. Wege zum aussichtsr. Gäbris, dem Stoss u. Altstetten. Geräumige Trinkhalle. Schöne Zimmer mit guten Betten. Vorzügliche Küche, stets reichhalt. Speisekarte. Für Gesellschaften u. Schulen gute, billige Essen. Prospekte. Telefon 26. 672
(O F 8073) Es empfiehlt sich bestens **Conr. Lindenmann-Moesly.**

Glarus Hotel Löwen Glarus

Grosse, schöne Lokalitäten den Tit. Vereinen u. Schulen bestens empfohlen. Vorausbestellung erw. Zimmer von 2 Fr. an; elektr. Licht. Riesen-Konzertgrammophon. 335
Fritz Grob-Wild.

Glarus Hotel Schneller

1 Min. vom Bahnhof. Grosse Lokalitäten. Den tit. Schulen und Vereinen bestens empfohlen. 396

Grindelwald 1057 Meter über Meer

Günstiger Ausgangspunkt für Fahrten mit **Wengernalp- und Jungfraubahn.**
Lütschenschlucht mit Gletscherabschluss. Sehenswürdigkeit I. Rang^{es}. Schulen haben freien Eintritt. 423
Unterer und oberer **Grindelwaldgletscher** mit Eishöhlen.
Wetterhornaufzug, einzige derartige technische Anlage.

Kur- und Verkehrsverein Grindelwald.

Kleine Mitteilungen

— Im *Sanatorium Wald* fanden letztes Jahr 457 neue Patienten Aufnahme. Von den 1903 Entlassenen waren noch 41%, von den 1910 Entlassenen 62% voll arbeitsfähig. Von 327 austretenden Gästen hatten 240, d. h. 73,5% einen positiven Erfolg. Durchschnittlich bezahltes Kostgeld auf den Tag und Person 2,613 Fr. Gesamtausgaben 179,765.97 Fr.

— Ein umfassendes Werk über das *kaufmännische Bildungswesen* gibt das eidg. Handelsdepartement auf die Landesausstellung hin heraus (Zürich, Orell Füssli). Es gibt über die Entwicklung u. den Stand der Handelsschulen, kaufmännischen Fortbildungsschulen usw. eingehende Auskunft. Es ist eine Arbeit des Hrn. Junod, der leider bald seine Stelle verlässt.

— Ein Hr. Otto Goedeke schenkte dem Deutschen Lehrerverein *Buenos-Aires* drei Hektar Naturpark in einer der herrlichsten Lagen Argentiniens zur Errichtung eines Lehrerferienheims. Der Park liegt am Nahuel-Huapi-See und bietet einen einzigartig schönen Ausblick auf die Cordilleren. Das Land besitzt herrlichen Nadelwald mit einem hohen Wasserfall. Sobald die Bahn bis dorthin fertig gebaut ist, wird der Lehrerverein ernstlich an die Verwirklichung des Gedankens eines eigenen Ferienheimes schreiten.

F. H.

— Durch den Tod von M. Gasquet, des Direktors des Primarunterrichts, verliert die Schule *Frankreichs* einen tüchtigen Verteidiger; sein Nachfolger ist M. Paul Lapie, seit 1911 Rektor der Akademie von Toulouse.

— Für die *deutsche Lehrerversammlung* zu Kiel (Pfungsten) ist ein Ausflug nach Düppel (Dybböl) geplant, wo eine Erinnerungsfeier abgehalten werden soll. Daran wird sich ein Besuch in Kopenhagen und Nordseeland anschliessen. Da die dänischen Lehrervereine nicht an diesem Sejsr-feste teilnehmen wollen, haben sie auf die Einladung nach Kiel und Empfang der deutschen Kollegen verzichtet.

Empfohlene Reiseziele und Hotels

Schützenhaus Glarus F. Suter.

Grössere und kleinere **Restaurations-Lokalitäten**. Grosser, schattiger Garten. — Schulen und Vereinen bestens empfohlen.

Glarus „Hotel Sonne“ beim Regierungsgebäude.

Besitzer: F. Fröhlich-Vogel. Neu renoviertes Haus mit 20 Betten. Freundliche Lokalitäten für Schulen und Vereine. Elektr. Licht. Telefon 1.^{er}. Zivile Preise.

GOLDAU Hotel Rigi

empfiehlt sich den tit. Schulen und Vereinen bestens. Guter Mittagstisch. Saal für 300 Personen. Schöner, schattiger Garten mit Halle. Billige Preise. Telefon im Hause Nr. 16.

Grindelwald Hotel Belvédère

Ermässigte Preise für Schulen und Vereine. Höflich empfehlen sich (O H 6644) **Hausser & Ruchti**.

Grindelwald Hotel National

1 Minute vom Bahnhof. Schulen und Vereinen bestens empfohlen. Grosser Saal. (O H 6646) 510 **Gottl. Gruber-Thönen**.

Grindelwald Hotel und Pension Jungfrau

empfiehlt sich der Tit. Lehrerschaft bei Vereins-Ausflügen und Ferienaufenthalt. Schattiger Garten. Bei anerkannt guter Verpflegung billigste Berechnung. (O H 6645) 509 **J. Märkle-Minder**.

Guggisberg Hotel-Pension Sternen

Prächtige Rundschau vom Guggershörnl. Grosser schattiger Garten. Mittagessen für Schulen von 1 Fr. an. Vereinen bestens empfohlen. O H 6898 628 **A. Schwab-Maeder, chef de cuisine**.

GUNTEN Hotel und Pension Kreuz

nächst Schiffstation, schöne Rundschau auf See und Alpen. Grosser schattiger Garten. Gelegenheit für lohnende Ausflüge. 568 Schulen und Vereinen bestens empfohlen. **G. Stettler**. O. H. 6891

Hohfluh am Hasleberg Rundtour Brünig-Hasleberg-Alpbachschlucht-Meiringen

Hotel Wetterhorn

3 Km. vom Bahnhof Brünig mit geräumigen Lokalitäten und mässigen Preisen empfiehlt sich Vereinen und Schulen höflichst (O H 6683) 444 **Urfer-Willi, Besitzer**.

Interlaken Hotel zum Weissen Kreuz

Empfiehlt sich den Tit. Schulen und Vereinen bestens. Grosse getrennte Gesellschaftssäle, speziell reserviertes Lokal für Schulen im Parterre. Bürgerliche Küche. Mässige Preise. (O H 6770) 614

Familie Bieri-Kohler. Inhaber der Dampfschiffrestauration auf dem Thunersee.

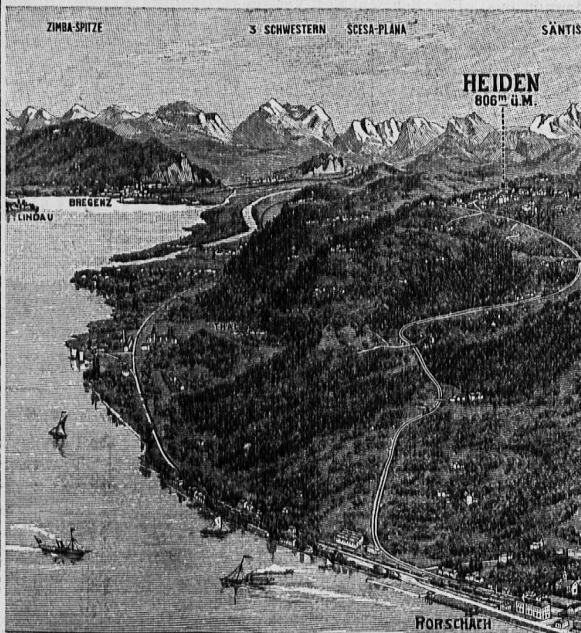
Bodensee, Schweiz.

Heiden Luftkurort

806 m. über M.

Zahnradbahn von Rorschach aus.

497



Schulen	Einfache Fahrt		Hin- und Rückfahrt	
	10 u. mehr Personen III. Klasse	Taxe für eine Person	10 u. mehr Personen III. Klasse	Taxe für eine Person
Rorschach nach u. von Heiden	40 Cts.	55 "	60 Cts.	75 "
I. Primar- u. Armenschulen				
II. Mittel- u. Hochschulen				
Gesellschaften	16-60 Personen III.	61-120 Personen III.	121-180 Personen III.	über 180 Personen III.
	Taxe für eine Person			
Rorschach nach u. von Heiden	— .95 Cts.	— .85 Cts.	— .80 Cts.	— .75 Cts.
Einfache Fahrt . . .	1.80 "	1.25 "	1.15 "	1.05 "
Hin- und Rückfahrt . .				

Horgen Hotel Meierhof

direkt am Bahnhof. Terrassen und gedeckte Lokalitäten. Säle für Schulen und Vereine bestens geeignet. 697 **X. Leuchter**.

Kerenzerberg 700 m am **Wallensee**

Eine Tour über die Kerenzerstrasse von Mühlehorn nach Mollis (14 km.) gewährt die herrlichsten Ausblicke auf die Churfirstenkette, Wallensee und Linthebene bis weit hinab über Zürichsee und Bachtel und hinein in die Schneeberge des Glarnerlandes und lässt sich leicht verbinden mit einem Ausflug an den lieblichen Talalpee (1100 m) oder einer Dampfschiffahrt auf dem Wallensee.

Hotels in: **Obstalden · Hirschen · Filzbach · Rössli · Stern · Mürtchenstock.**

Für Schulen und Gesellschaften, sowie für ländlichen Kur-aufenthalt bestens eingerichtet. 679

Empfohlene Reiseziele und Hotels

Hotel Kuchhaus Hohfluh

3/4 Stunden von der Station Brünig entfernt. Sehr lohnender Ausflugsort. Prachtvolle Aussicht auf Rosenlaugletscher und Wetterhorngruppe. Für Schulen und Vereine ermässigte Preise. Höflich empfiehlt sich (O H 6684) 518 **E. Wiegand-Willi, Bes.**

Kerns (Brünigroute) Hotel Rössli.

Bekannter Luftkurort. Pensionspreis von Fr. 4.50 an. Billige Passantenpreise. Geeign. Lokalitäten f. Schulen u. Vereine. Prosp. durch **Geschw. Hess.**

Kreuzlingen Hotel Schweizerhof Wirtschaft und Metzgerei.

Grosser und kleiner Saal für Schulen und Vereine, mit schöner Aussicht auf den Bodensee. Gute Küche. Reelle Weine und prima Saft. Grosse Stallungen. Mässige Preise. Telefon 33. 617
Es empfiehlt sich höflich. Der Besitzer: **Albert Schmid.**

Konstanz, Konziliumssaal.

Schulen, welche Gäste des Restaurants sind, haben **freien Zutritt** zur Besichtigung des Konziliumssaales. 661

Hotel Klausen-Passhöhe

an der Klausenstrasse, Kanton Uri, 1838 Meter über Meer.

Posthaltestelle, 15 Minuten von der Passhöhe. Postablage. Telefon. Eröffnet von Ende Mai bis Mitte Oktober. In geschützter Lage mit prachtvollem Alpenpanorama. — Vortreffliche Küche, ausgezeichnete Weine. — Sorgfältige und freundliche Bedienung. Für Schulen und Vereine ermässigte Preise. Fahrwerke zur Verfügung. Postankunft je mittags und abends Prospekte gratis. 504

Es empfiehlt sich bestens **Em. Schillig, Propr.**

Klönthal Hotel & Pension Klönthal

850 M. über Meer. Ruhiger Ort, staubfreie Lage, geeignet für Nervenleidende, gr. Tannenwaldungen. Kl. Spaziergänge u. grössere Bergtouren, Aufstieg zum Glärnisch. Fr. Küche und Keller. (O F 8248) 712 **H. Schuh.**

Küssnacht bei Zürich Alkoholfreies Restaurant

beim Bahnhof, mit schattigem Garten und Spielgelegenheit für Kinder. 616 **Der Vorstand.**

Küssnacht a. Rigi Hotel - Pension Mon Séjour

Direkt am See, mit grossem, schattigem Garten und grossem Speisesaal für Schulen und Vereine Vorzugspreise. Anziehungspunkte: Hohle Gasse Gesslerburg, Rigi etc. — Bahn- und Schiffsverbindung. 344

Es empfiehlt sich höflich die Besitzerin **Fr. B. Schneeberger.**

Lauterbrunnen Hotel & Pension - Staubbach -

Prachtvolle Lage in unmittelbarer Nähe des berühmten Staubbachfalles. Grosse Gartenanlagen u. Terrassen. — Restauration auch im Freien. — Für Gesellschaften, Vereine und Schulen besonders mässige Preise.

Höflichst empfiehlt sich (O H 6647) 511
Der Besitzer: **P. von Allmen.**

Lugano-Paradiso HOTEL - DAETWYLER -

Bestrenommiertes Schweizerhaus, modern und behaglich eingerichtet, bei bescheidenen Preisen. Pension von Fr. 6.— an. Zimmer mit 1 Bett von Fr. 2.— an, mit 2 Betten von Fr. 4.— an. 641

Es empfiehlt sich **G. Daetwyler, Bes.**

SAVOY HOTEL SOMMER LUGANO - PARADISO

Haus I. Rgs. **Grosser Park.**
Lieblings-Aufenthalt d. Familien.
10% Ermässigung der **tit. Lehrerschaft.**
B. Ineichen, Besitzer.
634 **Nachfolger v. Carl Sommer aus Weimar.**

Luzern Restaurant * Flora *

gegenüber dem Bahnhofausgang gelegen. Grosse Halle, schattiger Garten, für ca. 400 Personen. Schulen, Vereinen und Gesellschaften bestens empfohlen. 346 Gute Küche, mässige Preise.

Dampfschiffrestauration auf dem Vierwaldstättersee

„Zürini“ „Mittagessen“ „Zobig“
für Schulen zu billigen Spezialansätzen bei rechtzeitiger Anfrage oder Bestellung. **Rudolf Mahler, Seldenhofstr. 10, Luzern.** Telegramme: Dampfschiffwirt Luzern. 527

3 Minuten von Bahnhof, Post 491 und Dampfschiff HOTEL „SIMPLON“ LUZERN

Einfaches, gut geführtes Haus II. Ranges. Sonnige Zimmer v. Fr. 2 (Hochsaison Fr. 2.50) an. Für Gesellschaften u. Schulen bes. Ermässigung. Mit höf. Empfehlung **E. Steiger-Gurtner, Bes.**

Luzern „Volkshaus“

Pilatusplatz — 3 Minuten vom Bahnhof — Tramhaltestelle
Telephon 1894

Zentralgelegenes Hotel-Restaurant II. Ranges. Schöne, geräumige sonnige Zimmer mit prachtvoller Aussicht auf das Alpengebirge. 50 Betten. Zivile Preise. Arrangement nach Übereinkunft. Gute bürgerliche Küche. Feine Weine. Offene Schweizer und Münchner Biere. Diverse alkoholfreie Getränke: Kaffee, Tee, Schokolade, Mineralwasser etc. Lift. Bäder. Zentralheizung. Elektrisches Licht. 2 Restaurations-Lokalitäten. Grosser Saal (400 Personen) für Versammlungen, Konzerte, festliche Anlässe, für Schulen, Vereine und Gesellschaften Spezialpreise. Kinemathograph auf Wunsch zur Verfügung. Portier am Bahnhof und Schiff. 426

Höflichst empfiehlt sich **Jul. Richli-Müller.**

Schülerreisen an den Vierwaldstättersee.

Die werte Lehrerschaft sei hiemit daran erinnert, dass die

Löwengartenhalle Luzern

mit ihren mächtigen Räumen an die tausend Personen Platz bietet, sich zunächst des vielbes. Löwendenkmals befindet u. für Bewirtung von Gesellschaften u. Schulen bestens eingerichtet ist. Vorh. Vereinb. u. rechtzeitige Anmeldung ist erwünscht. Bei guter u. aufmerks. Bedienung werden bescheidene Preise berechnet. (O F 6196) 451a

Höflichst empfiehlt sich **J. Trentel.**

Luzern Hotel Brünig

3 Minuten vom Bahnhof. Gutes bürgerl. Haus II. Ranges. In unmittelbarer Nähe der Kuranlagen. Mässige Preise. Ausgez. Küche und Keller. Bestgeeignet für Schulen und Vereine. 545 **Familie Habermacher, Bes.**

Kleine Mitteilungen

— Heft III u. IV der *Schweiz. Pädag. Zeitschrift*, die demnächst erscheinen, enthalten eine fast 5 Bogen starke, mit 33 Illustrationen versehene Arbeit von Th. Gubler, Andelfingen, über *Physikalische Schülerübungen*, wie sie mit einer grossen Klasse der Sekundarschule durchgeführt worden sind. Jeder Lehrer, der Unterricht in Physik zu erteilen hat, sollte die Arbeit studieren. Der ganze Jahrgang der Zeitschrift kostet Abonnenten der S. L. Z. nur Fr. 2.50. Das Doppelheft bringt ausserdem noch ein ausführliches Lebensbild von G. Gattiker, in dem sich die methodischen Strömungen der letzten 30 Jahre spiegeln.

— In drei städtischen Parlamenten haben zurzeit Schulleute den Vorsitz inne: Hr. H. Angst, früher Sekundarlehrer, jetzt Verwalter des Konsumvereins Basel, ist Präsident des Grossen Rates von Baselstadt; Hr. Sekundarlehrer H. Meier, Präsident des Grossen Stadtrates von Winterthur und Hr. Prof. J. Spühler (höh. Töchter-schule), Präsident des Grossen Stadtrates von Zürich.

— Besucher von Zürich und die Lehrer in und um die Stadt machen wir auf die reichhaltige und interessante *historische Ausstellung 1798—1814* der Stadtbibliothek im Helmhäus aufmerksam (Eintritt frei). Nicht weit davon entfernt, an der Waldmannstrasse, hat Fr. C. Sturzenegger eine *japanische Ausstellung* veranstaltet, in der sie ethnograph. Gegenstände vereinigt, die sie auf ihrer Reise in Japan gesammelt hat.

— Besucher von Zürich machen wir auf das *Panorama* am Utoquai aufmerksam, das mit plastischem Ausbau die Schlacht bei Weissenburg darstellt, in der Deutsche und Franzosen am 4. Aug. 1870 zum erstenmal zusammenstossen.

— Zu den Lehrkräften, die Schweden mit *Reisestipendien* zum Studium des Schulwesens ins Ausland schickt (s. letzte Nr.), kommen noch hinzu: 6 Seminarlehrer (2 in die Schweiz) und 7 Kleinkinderlehrerinnen.

Empfohlene Reiseziele und Hotels

Linthal

an der grossartigen Klausenstrasse, mitten im herrlichen Gebirgs Panorama gelegen, eignet sich infolge seiner Reichhaltigkeit an prachtvollen Spaziergängen, kleinern und grössern Touren, pot. kynolog. Naturschönheiten, **vorzüglich als beliebtestes Reiseziel** für Schulen, Vereine und Gesellschaften.

599

Hotels:

Tödi	1 1/4 Std. vom Bahnhof, 34 Betten	Eidgenossen	10 Min. vom Bahnhof, 22 Betten
Bären a. Post	7 Min. vom Bahnhof, 32	Klausen	3 Min. „ „ 16 „
Bahnhof	beim Bahnhof, 30	Adler	5 Min. „ „ 14 „
Raben	10 Min. vom Bahnhof, 26	Fruttberg	1 1/2 Std. „ „ 14 „

Luzern.

Alkoholfreies Hotel und Restaurant

(OF 6195) 452

„Walhalla“

Theaterstrasse 12. — 2 Minuten vom Bahnhof u. Schiff.

Der geehrten Lehrerschaft für **Schulreisen** und **Vereinsausflüge** höflich empfohlen. Mittagessen à 1 Fr., Fr. 1.50 und 2 Fr. Milch, Kaffee, Tee, Schokolade, Backwerk etc. Räumlichkeiten für 300 Personen. Vorausbestellung für Schulen erwünscht. — **Telephon 896.**

E. Fröhlich.

Lungern

Obwalden (Schweiz) Pension Schynberg.

Gut bürgerliches Haus. Sonnige bequem möblierte Zimmer. Grosse offene Gartenhalle. Elektrisches Licht. 5 Minuten zum Wald. 20 Minuten zum See. (Ruderschiffe und Badenanstalt.) Pensionspreis 5 Fr. Mai, Juni und September reduzierte Preise. (OF 6570) 690 **Besitzer: A. u. K. Gasser.**

Lütterswil

Bad- und Luftkurort in **Bucheggberg** (Kanton Solothurn) 640 Meter über Meer. Herrlicher Ferienaufenthalt für Ruhebedürftige: Beliebter Ausflugsort für Schulen und Vereine. Ermässigte Preise. Zwei Stunden von Solothurn. Ausgedehnte Waldpromenaden. Renommierte Küche. — Prospekte. Es empfiehlt sich der **Besitzer** (OF 795 S) 398 **Fr. Tanner.**

Ausflug an den Untersee.

Hotel und Pension Wartburg bei Mannenbach.

10 Minuten von der Station, in dominierender Lage, empfiehlt sich den H.E. Schulräten und Lehrern bestens bei Schülerreisen. Anerkannt gute Küche. Terrasse mit prächtiger Aussicht. Eugensberg und Arenenberg in nächster Nähe (OF 7398) 380 **A. Schwyter-Wörner.**

Mannenbach am Untersee. Schweizerseite. Gasthaus und Pension z. „Schiff“

direkt am See, mitten in der Schloßerlandchaft des Untersees. Ausgangspunkt zu den Schlössern Arenenberg, Eugensberg und Salenstein. Schattiger Garten, See-Veranda und grosser Saal. Gesellschaften, Schulen und Vereinen bestens empfohlen. Frühjahr und Herbst Pension von Fr. 5.50 an. Prospekte durch 399 **Schelling-Fehr.**

Meggen. Pension Gottlieben

am Vierwaldstättersee. [609] Eröffnet ab 15. März. Gut bürgerliches, altrenom. Haus in ruhiger Lage. **Erholungsstation.** Grosser Naturpark. Tennis, Privat-Ruderbote. Gute Schiffs- u. Bahnverbindungen mit Luzern. Prospekte durch den langjährigen **Besitzer. Jos. Amrein, a. Lehrer.**

Meilen. Hotel „LÖWEN“

direkt am See gelegen. 587 **Prächtiger, schattiger Garten. Grosse Säle. Schulen u. Vereinen aufs beste empfohlen. Geschwister Brändli, Besitzer.**

Meiringen. Hotel z. W. Kreuz.

Station der Brünigbahn **3 Minuten v. Bahnhof. 20 Minuten v. d. Aareschlucht.** **Ruhig und aussichtsreich** gelegenes Hotel mit 60 Betten **Grosser Speisesaal, geeignet zur Aufnahme von Vereinen und Schulen. Bestens empfiehlt sich der Besitzer** 843 **G. Christen-Nägeli.**

Wer einen erstklassigen Radiergummi

kaufen will, bestelle bei der Aktiengesell. R. & E. Huber **Schweizer Gummiwerke Pfäffikon (Zürich)** 200 Arbeiter — Gegründet 1880 **Besonders beliebt sind die Marken** „Rüttli“, „Rigi“, „Rex“ (weich) (hart) für Tinte u. Schreibmaschine für Blei **Unsere Lieferungen an schweizerische Schulen betragen jährlich über eine halbe Million Stück.** 83

Musikhaus Hüni & Co.

Harmoniums **Klavierharmonium** (beide Instrumente vereinigt) **Schülerviolinen** **Konzertviolinen** mit höchsten Rabatten **Lauten, Zithern, Gitarren, Mandolinen usw. usw.** **Aller Zubehör** **Breitkopf & Härtels beliebte Volksausgabe, Musikerbiographien à Fr. 1.35** **Musikhaus Hüni & Co., Zürich** an der Walchebrücke, beim Hauptbahnhof Zürich. 19

Hygienische

Bedarfsartikel und Gummiwaren in grosser Auswahl. (Probesortimente à 3.30 u. 5.50.) Preisliste mit 100 Abbild. gratis u. versch. **Sanitätsgeschäft P. Hübscher** Seefeld 98, Zürich 8. 546

Institut „Hermes“

Zürich 420 **Bellevue-Platz (Sonnenquai 1)** **Vorbereitung auf d. Hochschulen** **Handelsschule** **Moderne Sprachen** **Individueller Unterricht.** **Prima Referenzen.** **Eintritt jederzeit.** — **Verlange man Prospekte.** —

Meiringen Hotel Hirschen

5 Minuten vom Bahnhof. Zunächst der Aareschlucht mit freier Aussicht auf Alpbach und Reichenbachfälle. Grosse Lokaltäten und Garten. Schulen und Vereinen stets Ermässigung. **Familie Thöni,** zugleich **Besitzerin** des Kurhauses Schwarzwaldalp auf der grossen Scheidegg-Route. — Prospekte. 525

Meiringen Hotel Bahnhof.

Sehr beliebtes Touristenhotel gegenüber dem Bahnhof. Schattiger Garten. Restauration zu jeder Tageszeit. Grosse gedeckte Hallen für Gesellschaften und Schulen. Reelle Bedienung bei mässigen Preisen. 626 (OH 6678)

Meiringen Hotel Flora

1 Minute vom Bahnhof **Gut empfohlenes Haus, vergrössert.** Speziell eingerichtet für Schulen und Vereine. Grosse Restaurations-Lokale. Terrasse und Garten. Mässige Preise. 370 **Führer-Gaugig, Besitzer.**

Meiringen, Hotel Krone

Prima Referenzen von vielen Schulen und Vereinen. (OH 6677) 521 **G. Urweider-Howald, Besitzer.**

Melchthal Kurhaus Melchthal

Obwalden — 900 Meter über Meer — Luftkurort **Route:** Luzern-Sarnen (Portier am Bahnhof) oder **Sachslein - Melchthal - Frutt - Jochpass - Engelberg.** (OF 1208) **Frutt-Brüni** und **Meiringen.** 454 **Lohnendste Touren für Vereine u. Schulen.** **Telephon** Prospekte und Offerten durch **Telephon** **Familie Egger, Propr.** und **Besitzer von Kurhaus Frutt am Melchsee, 1920 M. u. M.**

Morgarten Gasthaus-Pension Morgarten

Schiffstation am Aegerisee, zunächst dem Schlaachtendenkmal, 1/3 Std. von Station Sattel-Aegeri. Den Herren Lehrern für Schülerreisen, sowie zu **angenehmem Ferienaufenthalt** bestens empfohlen. **Telephon 904.3.** 575 **K. Nussbaumer.**

Ideale Vereins- und Schulreisen

sind anerkannt: Zu den historischen Stätten Niklaus von der Flüe, und auf schönstem Waldwege über die romantische Melchaaschlucht zu derjenigen **Arnold von Melchthals.**

Hotel Alpenhof Melchthal

(OF 7584) **gewährt billigste Preise für Mahlzeiten.** 415

Kurhaus Oberberg Station Flums

(Bequemster Ausgangspunkt für Touren ins Spitzmeilengebiet.) 1400 M. u. M. **Telephon 225. — Das ganze Jahr offen.** Elektr. Licht, Zentralheizung, Bad, Kegelbahn. **In aussichtsreicher, sonniger und geschützter Lage. Tannenwälder beim Hause. Sehr angenehmer Aufenthalt für Ruhe- und Erholungsbedürftige. Pensionspreis per Tag inkl. Zimmer von 3 Fr. an. — Juni und September ermässigte Preise. — Prospekte.** (OF 6247) 615 **Victor Mullis.**

E. Jost-Walder
 Nachf. von J. Nörr
 Bahnhofstrasse 77, 2 Treppen
Zürich 1

 Modernes Mass-Atelier
 für feinpasse Damen-
Tailleur-Kostüme
 Grosse Auswahl in Tuchen
 und Nouveauté-Stoffen.
 Annahme jeden Stoffes zur Verarbeitung.

Landesausstellung Bern 1914.
 Was sollen meine Zöglinge trinken, damit ich sie wieder
 gesund und nicht mit verdorbenem Magen nach Hause bringe?
Kathreiners Malzkaffee.
 Derselbe ist ärztlich empfohlen, durchaus unschädlich und
 auch dem delikatesten Magen zuträglich. (O 971-S) 694
 Ausschank im:
 Alkoholfreien Restaurant des schweiz.
 gemeinnützigen Frauenvereins.
 Kaffee- und Küchlistube der Milchwirtschaft.

Neuheit!
Stereobilder
„Chromoplast“
 in natürlichen Farben
 pro Serie à 6 Stück Fr. 3.—
Spezialstereoskop für Chromoplastbilder p. Stk. Fr. 7.—
Stereoskop mit grossen Linsen, in Nussbaum
 matt Fr. 4.50, poliert Fr. 6.—
 — Kataloge gratis — 275
Optiker Koch, Zürich, Bahnhofstrasse 11.

P. Hermann vorm. J. F. Meyer, Zürich 6
 Scheuchzerstrasse 71
Instrumente und Apparate
 für den (O F 4493)
Physik- und Chemieunterricht.
 Man verlange gratis und franko den Katalog B. 1912.

GOLLIEZ-PRÄPARATE
 — 40 Jahre Erfolg —
Eisencognac: Blutarmut, 63
 Appetitmangel,
 Fl. zu Fr. 2.50 und 5.— Schwäche.
Nusschalensirup: Unreines Blut,
 Drüsen,
 Flasche zu Fr. 3.— und 5.50 Flechten.
Pfefferminz-Kamillengeist:
 Fl. zu 1 u. 2 Fr. — Unwohlsein Magen- u. Leibscherzen etc.
 in allen Apotheken und Apotheke **COLLIEZ**, Murten.

Offene Schulstelle.
Goldach, eine Lehrstelle für einen evang. Lehrer an der
 Mittelschule, infolge Todesfall. Antritt, wenn möglich, sofort.
 Jahresgehalt: 2000 Fr., zwei Alterszulagen à 100 Fr.
 nach je 4 Dienstjahren, wobei auswärtige Dienstjahre zur
 Hälfte angerechnet werden; Beitrag an die Lehrerpensions-
 kasse 90 Fr.; für Unterricht in der biblischen Geschichte
 125 Fr.; Wohnungsvorgütung 500 Fr.; Verpflichtung zu
 Fortbildungsschulunterricht gegen besondere Vergütung.
 Anmeldung bis Dienstag, den 2. Juni l. J. bei Herrn Pfarrer
 J. A. Kellenberger, Schulratspräsident. (O F 8234) 705
St. Gallen, 23. Mai 1914. Die Erziehungskanzlei.

Ausschreibung einer Lehrstelle.
 An der Kantonalen Handelsschule in Zürich ist auf
 Beginn des Winterhalbjahres (15. Oktober 1914) eine
 Lehrstelle für Technologie (Warenlehre), naturwissen-
 schaftliche und mathematische Fächer zu besetzen. Die
 Bewerber müssen sich über abgeschlossene naturwissen-
 schaftliche Hochschulstudien mit dem Hauptfache Chemie
 oder Physik ausweisen; erwünscht ist es, wenn sie schon
 Unterricht in Warenlehre erteilt oder sich als praktische
 Chemiker betätigt haben. Nähere Auskunft erteilt das
 Rektorat der Kantonalen Handelsschule. Die Anmeldungen
 sind schriftlich unter Darstellung des Bildungsganges und
 begleitet von Studienausweisen, von Zeugnissen über die
 bisherige Tätigkeit und von einem ärztlichen Zeugnis über
 den Gesundheitszustand mit der Aufschrift: „Bewerbung
 um eine Lehrstelle“ bis 5. Juni 1914 der Erziehungs-
 direktion einzureichen. (O F 8233) 704
Zürich, den 22. Mai 1914.
Die Erziehungsdirektion.

Urnäsch. Offene Primarlehrerstelle.
 Die Lehrstelle an der Gesamtschule Saien-Urnäsch,
 wird hiemit zur Wiederbesetzung ausgeschrieben. Gehalt
 1800 Fr., Freiwohnung, Beitrag der Gemeinde an die
 Pensionskasse 80 Fr. Turnen und Fortbildungsschul-
 unterricht werden extra entschädigt. Allfällige Bewerber
 werden ersucht, ihre Anmeldung mit Zeugnissen versehen,
 bis zum 1. Juni 1914 an Hrn. Pfr. Dammann, Schulpräsi-
 dent, Urnäsch zu senden. 692
Das Aktuarat der Schulkommission.

Nervosität!
 Nervös ist heutzutage die Mehrzahl der geistig arbeitenden Menschen, sei
 es durch Überarbeitung, Krankheiten, Ärger, Schicksalsschläge.
 Um die Nerven zu beruhigen und zu kräftigen, trinke man täglich eine
 Tasse von unserem bestbekanntesten Nerven-Tee, allen anderen Mitteln vorzu-
 ziehen. Die Wirkung ist überraschend. Preis Fr. 2.50 durch die Versand-
 apotheke „St. Fridolin“ Mollis (Glarus). 164
Neurasthenie, Nervenleiden
 Nervenzerrüttung, Schwäche, Folgen schlechter Gewohnheiten,
 Hirn- und Rückenmarkreizung und Erschöpfung, Fluss, Harn- und
 Blasenleiden, Frauenleiden jeder Art, heilt mit natürlichen, in
 frischen und veralteten Fällen bewährten Blut- und Nerven-
 mitteln und vorzüglichen Erfolgen nach eigener Methode ohne
 Berufsstörung: 52
Dr. med. Fries, Spezialarzt, Zürich, Waldmannstrasse 8.
Verlangen Sie Prospekt.

Schreibhefte
Schulmaterialien
J. Chsam-Müller, Zürich

**Photo-
 Versandhaus**
Carl Pfann
ZÜRICH I
 Bahnhofstr. 93 Ecke Bahnhofpl.
 CATALOGUE GRATIS & FRANCO

Günstige Zahlungsbedingungen
 für die tit. Lehrerschaft.
 73
**Steinfels-Seife ist nur echt
 wenn jedes Stück
 untenstehenden Firmastempel trägt**
 Unterschreibungen weise man zurück



**Weisse und gelbe
 Steinfelsseife**
 ist ein durchaus reelles Produkt,
 frei von schädlichen Chemikalien,
 wie sie in den Waschpulvern
 enthalten sind.

Für 15-jähr. Sohn (Gym-
 nasiast) aus gutem italien.
 Hause sucht man für die
 Sommermonate ab Mitte Juli
 passendes
Ferienheim od. ähnl. Institut
 in erhöhter, schöner Lage,
 wo er bei seriösem Anschluss
 gute Gelegenheit zu leicht-
 terem Sport und zur Übung
 der deutschen Sprache findet.
 Offerten sub Chiffre **O F 3793**
 an **Orell-Füssli, Annoncen,**
 (O F 8202) Zürich. 702

Geräuschdämpfer „Friede“
 verhindert das lästige Geräusch der
 Klosettspülkasten und Wasserleitungen.
 Prospekte gratis durch 527
C. B. Scheller, Bremgartnerstr. 20
Zürich 3.
 Vertreter gesucht.

**Pianos
 Harmoniums**
 neu und gebraucht.
Garantie. Teilzahlung.
Stimmungen u. Reparaturen.
 Alleinvertretung ganz
 erstklassiger Firmen.
P. Jecklin
 Söhne
 10 Oberer Hirschengraben 10
Zürich I. 9
 Vorzugspreise für die HH. Lehrer.

Kleine Mitteilungen

Ferienkurse 1914.

St. Imier. Cours de vacances pour l'enseignement du français. 15 juillet—31 août: Grammaire, littérature, rhétorique, composition de 8—12. L'après-midi excursions. Pour 5 semaines ou plus 40 fr., p. 4 semaines 35 fr., p. 3 semaines 30 fr. S'adresser au directeur des cours: M. H. Eglin, prof., à St. Imier, Jura bernois.

München. 15.—28. Juli. Fichte, Psychologie des Entwicklungsalters, Grundlagen des erziehligen Unterrichts. Führungen durch das Deutsche Museum und Schulen. Ausk.: Hr. J. Bund, München, Pfarrhofstrasse 8.

Berlin. Ferienkurs für Schulgesang. 6.—18. Juli. Prosp. bei Max Ast, Gesanglehrer, Berlin N 20, Christianiastr. 8.

Nürnberg. Fortbildungskurs für Schulgesang. 15.—2. Juli. Ausk.: Kursleiter Schubarth, Nürnberg, Meinstr. 20 I.

Würzburg. Fortbildungskurs für Gesanglehrer 16.—2. Juli. Ausk.: Hr. R. Heuler, Harfenstr. 2, Würzburg.

Claustal. Geologischer Ferienkurs im Oberharz. 13.—30. Juli. Ausk.: Rektor A. Morich, Claustal.

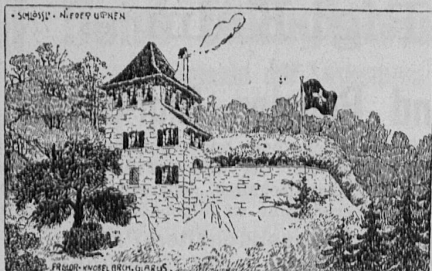
Lüttich. 13. Juli—1. Aug. Französische Sprache, Literatur, Exercices. Ausk.: Dr. J. Brassinne, bibliothèque, Liège, Rue Nysten 30.

Madrid. 13. Juli—22. Aug. Vorlesungen und Kurse in Spanischer Sprache. Ausk.: M. le secrétaire de la Junta para Ampliación de Estudios, Madrid, Plaza de Bilbao 6.

Hassfurter Geographischer Ferienkurs für Lehrer 23.—25. Juli: Herstellung von geographischen Skizzen, Landkarten und Relief. Kursleiter: M. Greubel, Hauptlehrer in Hassfurt u. M.

Ein Besucher des Stanserhorns schildert uns ausführlich die Reize einer Bahnfahrt auf das Stanserhorn. Am Auffahrtstage beorderte die Bahn 642 Personen auf die aussichtsreiche Höhe. Hoffentlich folgen dem schönen Auffahrtstag nicht weniger schöne Pfingsttage.

Empfohlene Reiseziele und Hotels



**Nieder-Urnen
Schlössli alt Burg
Ober-Windegg**

neu renoviert, prachtvolle Aussicht auf Wallensee, Gebirge, Zürcher und Glarnerland. Grosse Lokalitäten, 300 Personen fassend. Für Schulen und Vereine vorzüglich geeignet.
A. Ineichen-Zehnder.

Offene Stelle

Solche und andere Inserate inserieren Sie zum nämlichen Preise, wie bei den Zeitungen selbst, wenn Sie sich zur Besorgung derselben unserer altbewährten Firma bedienen.

Orell Füssli-Annoncen

Bahnhofstr. 61, Zürich I.

Morschach am Vierwaldstätter-See, Fussweg 35 Min. von Brunnen und 10 Min. bis Axenstein entfernt, ist einer der schönsten Ausflugspunkte an die Gelände der histor. klassischen Städte. **Hotel u. Pension Adler**, gr. neue Lokalitäten schatt. Garten, Terrasse. Speziell den HH. Lehrern b. Vereinsausflügen u. Schülerreisen bestens empfohlen. Mittagessen für Schüler von Fr. 1.— an (Suppe, Braten, 2 Gemüse mit Brot). Preise für Vereine nach Übereinkunft. Anerk. gute Verpflegung, schnelle Bedienung. Telephon Nr. 43. 595 Besitzer: **A. Nideröst.**

Solbad Mumpf bei Rheinfelden
Gasthof zum Anker.
Schönste Lage, neue Bäder, Sommerfrische, zivile Preise.
419 Der neue Besitzer: **R. Maier und Familie.**

Murten [O.F. 7984] 638
Einer der schönsten Spaziergänge für Familien, Gesellschaften und Schulen.
Öffentliche Seebäder
Illustr. Führer wird gratis versandt durch den Verschönerungsverein.

Nessental
Gast- u. Kurhaus „SALZGEBER“
an der Sustenstrasse, 1000 M. ü. Meer. In günstigster Lage zwischen Meiringen und dem Hotel Steinalp. Von hier aus die lohnendsten Exkursionen, speziell ins Triftgebiet. Gute bürgerliche Küche, anerkannt prima Getränke. Spezialität: Walliserweine. Coulante Preise. Elektrisches Licht. Ausgezeichnet stiller Erholungswinkel, mildes Klima. Eigene Fuhrwerke. Bestens empfiehlt sich
669 **Familie Salzgeber.**

Hotel und Pension Petersgrat
Im Gasterthal, 2 Stunden von Kandersteg an guter Fahrstrasse. Sehr ruhiger staubfreier Kurort. Schöne Touren und Spaziergänge auf die Berge. Tägliche Postverbindung mit Kandersteg. Pensionspreis von Fr. 5.— an. Es empfiehlt sich bestens
(O.H. 6738) 664
Ad. Schnidrig, Bergführer.

Kurhaus und Pension, 1350 Meter über Meer
PLANALP
an der Briener Rothorn-Bahn. 623
Gedr. Hugsteler

Pfäfers-Dorf Gasthof u. Pension z. Löwen
Schattige Gartenwirtschaft und geräumige Lokalitäten für Gesellschaften und Schulen
Gute Küche u. reelle Weine. Offenes u. Flaschenbier. — Telephon Nr. 25. Aufmerksame Bedienung zusehernd
441 **Wilh. Mattle, Besitzer.**

Hotel Wartenstein Restaurant
250 M. ob Ragaz 750 M. ü. Meer
Unvergleichliche Lage; grosse Terrassen mit prachtvollem Gebirgs-panorama. Zeiss Telescop. Bequemster Weg nach der Naturbrücke und Bad Pfäfers. Sehr geeignet für Gabelfrühstück und Mittagessen für Schulen und Vereine. Näheres und Prospekte durch den Inhaber
696 **A. Ackermann.**

Pfäfers Dorf Hotel-Pension „Adler“
Grosse Lokalitäten. Für Vereine und Schulen mässige Preise. Altbekannte gute Küche und fa. Weine. Grosser schattiger Garten.
Höflich empfiehlt sich 633 **Alfred Kohler.**

Ragaz-Wartenstein-Taminaschlucht
Sehr lohnender und empfehlenswerter Ausflug für Schulen und Gesellschaften nach Ragaz-Wartenstein über die Naturbrücke nach der weltberühmten Taminaschlucht oder vice-versa. Reduzierte Fahrpreise für Schulen und Vereine auf der Seilbahn Ragaz-Wartenstein. Auf Wartenstein grosses Gartenrestaurant. Auskunft und illustrierte Prospekte durch die Betriebsleitung oder Hotel-Direktion Wartenstein. (O.F. 5470) 600
Drahtseilbahn Ragaz-Wartenstein.

Ragaz Gasthof z. Ochsen
nähest der Dorfbadehalle. Offenes Bier, offene Weine. Pensionspreis von Fr. 6.— an. Geeignete Lokale für Vereine und Schulen, die spezielle Berücksichtigung finden. Telephon Nr. 18. 632 **A. Kalberer, Besitzer.**

RAGAZ HOTEL PENSION STERNEN
Bahnhofstrasse, am Wege n. d. Taminaschlucht
Empfehlenswert für Schulen, Gesellschaften und Vereine. Grosser schattiger Garten. Bescheidene Preise. Aufmerksame Bedienung. Grosse gedeckte Veranda.
502 **F. Kempter-Stotzer.**

Rapperswil Hotel Glashof-Kasino
Grosse u. kleine Säle. — Elektrisch Musik. — Garten für 800 Personen Platz. — Stallung. — Telephon Nr. 13. — Schulen, Hochzeiten und Vereinen bestens empfohlen **A. Bruhin-Egli.** 484

Zürichsee Rapperswil Zürichsee
Hotel Restaurant Post
Gänzlich neu erstelltes Hotel. Säle für Schulen, Vereine und Hochzeiten. Grosser, schattiger Garten (500 Personen fassend) mit Halle. Billige Preise. Aufmerksame Bedienung. **Telephon 43.**
Höflichst empfiehlt sich 482
Vertragsstation E. W. S. A. Kaelin-Oechslin.

RAPPERSWIL Hotel Speer
vis-à-vis Bahnhof
Grosser schattiger Garten und Terrasse. Neues prachtvolles Restaurant. Für Gesellschaften, Vereine und Schulen ermässigte Preise.
475
Mit höfl. Empfehlung: **Christian Rothenberger.**

Rheinfelden-Schweiz Neu eröffnet:
Solbad Vesta
Pension I. Ranges. Kohlensäure (Naheimer Kur), Sprudel-Fichtennadelbäder. Massage. Bäder-Douchen neuest. Konstrukt. — Herrliche, ruhige Lage, grosser Garten. Liegehalle, 5 Min. v. Wald. Aller Komfort. Mäss. Preise. 2-3 erhöhlungs. j. Mädchen finden gewissenhafte Aufnahme. Französisch im Hause. Prospekte durch **Frau Wwe. Postdirektor Schmidt.** (O.F. 7865) 684

Empfohlene Reiseziele und Hotels

Rigi-Staffel

Hotel Felchlin vormals Staffel-Kulm

Auf rechtzeitige briefliche oder telephonische Anmeldungen finden Schulen, Vereine und Gesellschaften Quartier nebst bester Verpflegung zu mässigen Preisen. 688 **Telephon-Felchlin.**
Bestens empfiehlt sich

Rigi-Klösterli

Hotels u. Kurhäuser Sonne u. Schwert.

Altbekannt, beliebter Ferienaufenthalt. Eigene Waldanlagen. Schulen und Vereine bedeutend ermässigte Preise. 665

Rigi-Felsentor. Hotel-Restaurant

am Wege Weggis-Rigi-Kaltbad. 1134 M. ü. Meer.
Den geehrten Schulen und Vereinen bestens empfohlen. — Anerkannt gute Mittagessen zu billigem Preise, ebenso gutes und billiges Logis. Ausgezeichnetes Quellwasser. Reduzierte Pensionspreise für die Herren Lehrer. **Telephon-Nr. 14.** (O F 6710) 524 **J. M. Hofmann.**

Rigi ... hotel Edelweiss ...

1600 Meter über Meer
30 Minuten unterhalb Rigi Kulm.
Zentral gelegen, direkt a. d. Station Staffelhöhe
Mittagessen für Schüler zu Fr. 1.10: Gute Suppe, Braten und zwei Gemüsen. — Billiges Nachtquartier. — **Telephon. 514**

Rorschach Schäfliergarten

Alkoholfreier Gasthof und Volkshaus
496 1 Minute v. Hafenbahnhof. **Telephon 347**
empfehlte sich den titl. Schulen aufs beste. Grosser, schattiger Garten, 500 Personen fassend. Grosser Saal für 400 Personen. Gute und billige Bedienung zugesichert. Schöne Zimmer von Fr. 1.50. Es empfiehlt sich aufs beste
Die Verwaltung: **J. Schmucki-Hager.**

Rorschach. Gasthof - Restaurant „Signal“

497
am Hafen, Bahnhof und Post. Gedeckte Halle, Saal, und grösster Garten am Platze. Schulen und Vereinen bestens empfohlen. **Telephon 61.** **Ch. Danuser, Besitzer.**

Hôtel Bellevue Rigi-Kaltbad

Eigene gute Trinkwasser-Anlage
(Von Prof. Heim als gut anerkannt.)

Speziell den geehrten Herren Lehrern bei Anlass von Schulreisen bestens empfohlen. Von Rigi-Kaltbad nur 10 Minuten bis zum Känzeli, dem lieblichsten Punkt auf der Rigi. $\frac{3}{4}$ der Totalansicht von Rigi-Kulm. Mittagessen für Schüler und Erwachsene Fr. 1.40 (Suppe, Braten, 2 Gemüse, mit Brot). Alles reichlich und gut serviert bei bester Aufnahme. 598

Telephon Nr. 10. Dahinden-Pfyl, Propr.

Rigi-Kulm

Hotel und Pension Rigi-Staffel.

Auf rechtzeitige briefliche oder telegraphische Anmeldung der Zahl der Teilnehmer und der Zeit der Ankunft finden Schulen, Vereine und Gesellschaften jederzeit vorzügliches Quartier nebst bester Verpflegung zu folgenden Bedingungen:

Schüler- und Gesellschaften-Preise	
für Rigi-Kulm:	für Rigi-Staffel:
Logis per Person . . . Fr. 1.75	Logis per Person . . . Fr. 1.50
Mittag- od. Nachtessen: Suppe, 1 Fleisch, 2 Gemüse und Brot, per Person . . . " 2.—	Mittag- od. Nachtessen: Suppe, 1 Fleisch, 2 Gemüse und Brot, per Person . . . " 1.75
Frühstück: Kaffee, Butter, Brot, per Person . . . " 1.—	Frühstück: Kaffee, Butter, Brot, per Person . . . " 1.—
Total Fr. 4.75	Total Fr. 4.25

Auf Verlangen wird an Stelle des oben erwähnten einfachen Mittag- oder Nachtessens ein Diner zu Fr. 2.50 serviert, bestehend in Suppe, zwei Gängen Fleisch und Gemüse und einer süssen Speise. — **TELEPHON.**

Bestens empfiehlt sich
670 **Dr. Friedr. Schreibers Fam.**

Schaffhausen. Bei Vereins- und Schulausflügen empfehle meine grosse prächtig schattige Gartenwirtschaft Zum Mühlenthal

2 Minuten v. Bahnhof, mit grossem Saale, gedeckter Halle, Kegelbahnen, Spielplätze, Gaststallung. Feines Salmenbräu, reelle Weine, gute warme und kalte Küche bei billigen Preisen. **Telephon Nr. 610.** 477
W. Werner-Sorg, Restaurant Mühlenthal.

Schaffhausen „Tiergarten“ am Münsterplatz

Grosses Café-Restaurant, schattiger Garten. Grosse Säle für Vereine, Schulen und Hochzeiten. Münchner- und Fürstenberg-Bier, reelle Weine, bürgerliche Küche zu zivilen Preisen. — **Telephon 908.** 476
Es empfiehlt sich bestens **A. Sutter.**

Schaffhausen Hotel Schiff

direkt am Landungsplatz der Dampfboote. Gut bürgerliches Passantenhaus II. Ranges. Grösster Saal für Vereine und Schulen. Neu renoviert. Elektr. Licht. Zimmer von Fr. 1.50 aufwärts. 879 **Karl Maurer.**

Schaffhausen am Bahnhof HOTEL RÜDENGARTEN

Grosse Säle. Gedeckte Hallen. 492
Der grösste Garten auf dem Platze, 1000 Sitzplätze
Täglich drei Freikonzerte: 12—1, 4—7, 8—11 Uhr.
Rendez-vous-Platz von Schulen und Vereinen.
Prima Küche und Keller.
Telephon Nr. 470 **Besitzer: G. Zehnder**

581 Seelisberg. Schiffstation Treib und Rütli.

Unterzelchener empfiehlt den werten Herren Kollegen sein „Hotel Waldegg“ für Ferienaufenthalt u. Schulausflüge bestens. Gute Verpflegung. Mässige Preise. **Telephon Nr. 8.** **J. Truttmann-Reding, Lehrer.**

Besuchtester Ausflugsort für Schulen u. Vereine Seelisberg Hotel Bellevue

363 m ü. d. Vierwaldstättersee. Schiffstation Treib und Rütli. Hotelgebäude und schattige Aussichtsterrasse bedeutend erweitert. Einzigartige Fernsicht a. See u. Gebirge. Vorzügl. Verpflegung. Ermässigte Preise im Mai, Juni u. Sept. Prospekte zu Diensten. 583 (O F 6920) **Bes. A. Amstad.**

Franziskaner

Zürich I, Stüssihofstatt
empfiehlt
la. Münchner Hackerbräu, Pilsner Urquell.
257 **Lokal**
im ersten Stock für Vereine.
Mittag- und Nachtessen
à Fr. 1.20 und 1.70.

Amerikan. Buchführung

ehrt gründlich durch Unterrichtsbriefe, Erfolg garantiert. Verlangen Sie Gratisprospekt. **H. Frisch, Bücherexperte, Zürich. Z. 65.** 187
Soeben erschienen das Herzige „Vreneli ab-am Guggisbürg“ (wie's im Berner-Oberaargau an Tanztagen gesungen wird) u. das neckische „Schütt es bitzell Wasser dra!“ in IV. Auflage — für gemischten Chor. Wer diese echten Volksliederlein singt, hat zum vornherein den Erfolg in der Tasche. Empfehle für Männerchor: Schütt es bitzell Wasser dra, Vo Luzärn uf Wäggis zue (mit Jodel), Grün is's wohl überall (mit Jodel), Alpler, Stimmen 20 Cts. Für Schulen: 's Alphorn, 2-stg. Lied, 10 Cts. (O F 7448) 883 **A. L. Gassmann, Sarnen.**

Bosco-Gurin (Maggiatal)

das deutsche Dorf im Tessin (1500 M. ü. M.) 425
Pension Edelweiss.
Prächtiger Sommeraufenthalt. Pension inkl. Zimmer 4 Fr. Prosp. grat. u. frko. **Besitzer: Hans Sartori, Lehrer.**

Lehrer der Mathematik, Physik od. Naturwissenschaften

wird als aktiver Teilhaber von Zürcher Privatschule gesucht. Gute Bedingungen — Diskretion. Nur absolut tüchtige Kräfte wollen sich melden unter O 421 L bei Orell Füssli-Annoncen, Zürich. 421

Magliaso

am Luganersee. 381
Pension Pizzi
— Herrlicher Ferienaufenthalt.
Pensionspreis von 4 Fr. an.
Prospekt verlangen.

Wegen Änderung des Geschäftes mit bedeutender Preisermässigung:

**Dampfwaschmaschinen
Holzwaschmaschinen
Wringmaschinen
Gassparkocher u. Gassparherde**
Garantie für beste Fabrikate.
Zürcher Koch- u. Heizapparate A. G.
Unterer Mühlesteig 6—8
(O F 7508) **Zürich I.** 402

Lose

à Fr. 1.— der Landes-Ausstellungs-Loterie kauft, weiss sofort, ob sie gewonnen. (O H 6874) 466
Ziehungslisten à 20 Cts. werden gleichzeitig mit den Losen versandt. Totalwert der Treffer jeder Serie Fr. 250,000. Treffer von Fr. 20,000, 10,000, 5000 etc. Versand gegen Nachnahme durch die Los-Zentrale in Bern, Passage von Werdt Nr. 226.

Kleine Mitteilungen

— Erzieh.-Rat. G. Wiget beleuchtet in einer 300 S. starken Schrift die Schulgeschichte des Kantons *St. Gallen* und den Entwurf eines neuen Schulgesetzes für den Kanton. (Verlag Huber, Frauenfeld.)

— Am 25. und 26. Mai fanden in der Fachschule Zürich 8 die Aufnahmeprüfungen des nächsten *Arbeitslehrerinnen* - Kurse (44 Angemeldete) statt.

— In *Stegen* wurde Dr. Mugler (früher Geistlicher) der Religionsunterricht entzogen wegen einer Schrift über die Religion und die Moral in der Bibel. Der Verein für Reform des Religionsunterrichts verwahrt sich gegen solches Vorgehen.

— Bei der Beratung des Voranschlags für das Unterrichtswesen im *badischen Landtag* sagte der Unterrichtsminister Dr. Böhm: Viel ernster als diese Dinge ist, was über das Elend der Akademiker gesagt worden ist. Wir haben fast in allen Fakultäten dieselbe Überproduktion, wir sehen überall, welch grausames Schicksal der jungen Leute harret. Es ist von den vielen Juristen und den noch zahlreichern Lehramtskandidaten gesprochen worden. Das ist eine ernste Sorge für den Staat, dass sich die Anwärter in ganz erschreckendem Masse mehreren, nicht nur für Beamten, sondern auch für die Branche der Ärzte, der Rechtsanwälte usw. Das hängt damit zusammen, dass nach meiner Überzeugung die Schulpolitik auf falschen Weg gelenkt worden ist, dass wir zu viele höhere Schulen haben, dass die einzelnen höhern Schulen bestrebt sind, möglichst viele junge Leute bis zur höchsten Klasse durchzutreiben, und, wenn sie durchgetrieben sind, die Eltern sagen: Nun haben wir so viel Geld in die Erziehung des Kindes gesteckt, nun soll es auch studieren! Das ist der Ausgangspunkt des Übels. Die Hochschulen werden Abhilfe nicht schaffen können sondern der einzige Ausweg ist eine geänderte Schulpolitik. Wir müssen unsere Volksschule so ausbauen, dass die Vorbildung auf der Volksschule für das gewöhnliche Leben ausreicht.

Empfohlene Reiseziele und Hotels

Hotel Steingletscher

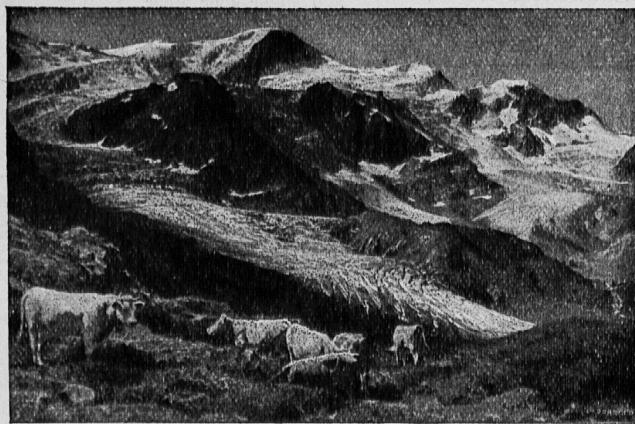
auf Steinalp am Sustenpass
bei Meiringen.

1866 Meter ü. M. • Hochalpenkurort
Erstklassiges Tourengebiet
Über den Sustenpass schönste Zweitagstour für Schulen u. Vereine.

Vorzügliches Nachtquartier für Schulen u. Vereine
in Vor- und Nachsaison.

Route Interlaken-Meiringen-**Steinalp**-Wassen-
Luzern oder Göschenen.

Familie **Jossi**, propr.



Steingletscher 1/4 Stunde vom Hotel.

640

Seelisberg (Vierwaldstättersee)

oberhalb des Rütli in herrlicher Lage.
Hotel Sonnenberg und Kurhaus

beliebtestes Ausflugsziel von Vereinen und Schulen.
414 **Geöffnet ab 15. Mai.** (O F 7503)
Anmeldungen erbeten an Direktor Haertli.

Sargans Altrenommiertes
Gasthaus zum **Schneefelbad**
4 Min. v. Bahnhof. Zentralausgangspunkt für
die lohnendsten Touren. Grosse und kleine Säle für Schulen und Vereine.
Grosser, schattiger Garten. Telefon. Es empfiehlt sich bestens
(O F 7234a) 516 **Ant. Zindel-Kressig.**

Schloss Sargans Althistorisches Grafenschloss,
15 Minuten vom Bahnhof.
Lohnender Ausflugsort. 488 **Restauration.**
K. Bugg.

Kurort Schwarzenberg 850 M. ü. Meer
Bahnhofstation Malters. Linie Luzern-Bern.

Hotel und Pension „WEISSES KREUZ“
Altrenommiertes Haus in unvergleichlich herrlicher Lage. Grosse Auswahl in schönen Spaziergängen. Schattige Anlagen. Eigenes Fuhrwerk. Elektr. Licht. Telefon Nr. 2706. Billige Preise. Für Frühjahrs- u. Herbstkuren sehr geeignet und Ermässigung. (O 319 Lz) 544
Höflich empfiehlt sich **Familie Scherer.**

Sempach. Gasthaus **Kreuz.**
Grosser, freundlicher Saal, treffliche Küche, vorzügliche Getränke, zivile Preise. Für Schulen und Vereine besonders geeignet. Angelegentlich empfiehlt sich 710 **Josef Helfenstein-Amrein.**

Für Schulausflüge eignet sich vorzüglich das

Sernftal

Elektrische Bahn Schwanden-Elm

1000 M. ü. M. (O F 7236) 515

Sehr lohnend für Schulen:

Murgpass:	Engi-Murg 8 Stunden
Risetenpass:	Matt-Mels 6 "
Spitzmeilenpass:	Matt-Flums 6 "
Segnespass:	Elm-Flims 8 "
Panixerpass:	Elm-Panix (Ilanz) 10 Std.
Richetlipass:	Elm-Lintthal 5 1/2 Std.

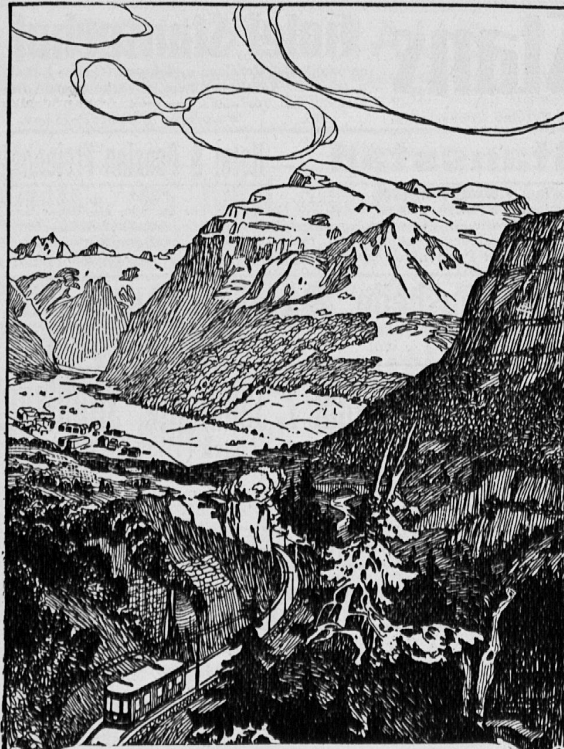
Prospekte und Auskunft durch das Verkehrsbureau in Engi, sowie über die Taxen für Gesellschaften und Schulen durch die Betriebsdirektion der Sernftalbahn in Engi.

— Vierwaldstättersee — Engelbergertal —

Stans

Hauptort Nidwaldens. O. F. 7933 Winkelried-Denkmal.
Reizende Lage am Fusse des Stanserhorns.

Bestgeeignet für **Schulreisen**, wie Stans—Stanserhorn; Stans—Ueberfalldenkmal—Ruine Rotzberg—Rotzloch; Kehrsiten—Bürgenstock—Stans; Stans—Engelberg—Jochpass; Stans—Buchs—Seelisberg—Urnersee. 606
Gute, bequeme und billige Unterkunft u. Verpflegung für Schulen und Vereine
Prospekte gratis vom **Verkehrsverein Stans** und **Verkehrsbureau Luzern**



Elektrische Bahn

Stansstad - Engelberg.

Wer in **Luzern** weilt, versäume nicht, einen Ausflug nach dem 1019 m hoch gelegenen Höhenkurort **Engelberg** zu unternehmen. Fahrzeit für Schiff und Bahn 2 1/2 Stunden. Grossartiges Hochgebirgs-panorama aus unmittelbarer Nähe. Sommer- und Wintersport. 501 (O F 6234)

Empfohlene Reiseziele und Hotels

SIGRISWIL Pension „Daheim“
800 Meter über Meer.
Staubfreie, ruhige Lage, lohnende Bergtouren. — Pension von Fr. 4.50 an.
Automobilverkehr Gunten-Sigriswil.
(O H 6938) 635 **Fr. Minnig, Lehrer.**

SISIKON
Die Perle am Vierwaldstättersee, geschützte, schönste Lage, herrl. Frühlingsaufenthalt.

Hotel Urirotstock.
Ältestes bekanntes Haus am Hauptplatze, bietet frdl. Zimmer, schöne Aussicht, gute Verpflegung, elektr. Licht, Telefon, schattiger Garten, gedeckte Ruheplätze, Halt- und Erfrischungstation für Wanderer auf der Axenstrasse, Schulen, Gesellschaften, Vereine usw. Speziell den tit. Herren Lehrern als Frühjahrsaufenthalt bestens empfohlen. — Pension von 5 Fr. an. Prospekte gratis. (O F 6516) 318 **Paul Mayer.**

Speicher Hotel Löwen und Vögelinsegg
Einfach aber sehr gut geführte Häuser unter gleicher Leitung. Grosse und kleine Säle. Im Löwen auch Gartenwirtschaft, Essen in allen Preislagen. Es empfiehlt sich höchst
Telephon 5421. 300 **Johs. Schiese, Besitzer.**

Stachelberg Linthal, Kt. Glarus
am Ausgang der Klausenstrasse — Talstation der Braunwaldbahn.
Schulen und Vereinen bestens empfohlen. Grosses Restaurant, unabhängig vom Hotel. Mittagessen für Schüler von 90 Cts. an. Offene Landweine. Vorzüglich e Küche.
STANS. Hotel Adler
direkt am Stanserhornbahnhof, grosse Lokalitäten f. Schulen u. Gesellschaften. Billige Zimmerpreise. Mittagessen für Schüler von 90 Cts. an. Für Erwachsene von Fr. 1.30 an. (O F 7764) 539 **Achille Linder-Dommann.**

Stans Hotel Stanserhof
empfehl. sich Vereinen u. Schulen. Grosse Lokale u. Garten. Vorzügl. Küche, zuvorkommende Bedienung bei bescheidenen Preisen. Für Schulen und Vereine Ermässigung. 392 **Familie Flüeler-Hess.**

Stansstad Hotel & Pension Freienhof
(am Vierwaldstättersee)
Wunderschöne Lage, grosser schattiger Garten, direkt am See, moderner Saal für 200 Personen Platz. Ausgangspunkt nach Bürgenstock, Stanserhorn, Pilatus, Engelberg. Schulen und Gesellschaften ermässigte Preise. Auch Touristen und Pensionären bestens empfohlen. 500

Erholungsheim Stein, Appenzell.
Ganz angenehmer Ferienaufenthalt für Erwachsene und Kinder. Mässige Preise. Prospekte. 701 **Familie Oertle.**

Pension u. Restaurant z. Sennhütte, Strahllegg
(Post Steg) im kant. Naturschutzpark (1035 M. ü. Meer.) empfiehlt sich der tit. Lehrerschaft bei Schul- und Vereinsausflügen ins Schnebelhorngebiet, sowie auch für Ferienaufenthalt aufs beste. Mittag- u. Abendessen (Kaffee, Milch u. Tee) bei billiger Berechnung. Jede Auskunft über Touren, Preise erteilt gerne 706 **Emil Brunner-Wegmann, früher Hörnlikulm.**

St. Beatenberg Hotel National
schönste, staubfreie Lage
Zu Fuss eine Stunde vom Bahnhof. — Fahrgelegenheit.
Wir empfehlen uns für Vereins- und Schulausflüge, sowie für kürzeren oder längeren Aufenthalt bestens.
Familie Hürner-Stähli.
Referenzen: Hr. Oberstl. Dr. Feldmann, Bern u. Hr. Dir. Grossen, Trachselwald.

Kurhaus Tannenheim zwei Stunden ob Flums St. Galler Oberland
1300 M. ü. M.
Das ganze Jahr offen. Schönste Aussicht. Sonnige, windgeschützte Lage. Tannenwälder beim Haus. Gelegenheit zu Bergtouren. 55 gute Betten. Verandenzimmer. Neubau mit Speisesaal und moderner Kegelbahn. Zentralheizung. Telefon 228. Bäder. Warmwasser im Hause. Vorzügliche Küche. Vier Mahlzeiten. Pensionspreis von Fr. 3. — an. Prospekte franko durch (O F 6134) 543 **Anton Schlegel.**

Thalwil Etzliberg auf/d. Höhe.
Aussicht auf See u. Gebirge. Billige Preise. Mittagessen für Schüler à 1 Fr. Höfl. empfiehlt sich (O F 8236) 707 **Th. Wild-Niggli.**

Thalwil. Hotel „Krone“
Dampfschiffanbahnstation.
Grosser Wirtschaftsgarten am See. Grosser Saal. Platz für über 1000 Personen. Gute Küche, reelle Weine. Stets lebende Fische. Für Schulen und Vereine halte mich bestens empfohlen
486 **L. Leemann-Meier.**
Telephon 44. Stallungen.

Hotel und Pension Tellsplatte Vierwaldstättersee.
An der Axenstrasse (Galerie). In nächster Nähe der Telskapelle. Ausgezeichnete Dampfschiffverbindung, Telefon Prachtige Aussicht auf See und Gebirge. Lokalitäten für 400 Personen. Für Schulen, Vereine und Gesellschaften besondere Begünstigungen.
Hochachtungsvoll empfiehlt sich
498 **J. P. Ruosch.**

Thusis HOTEL UND PENSION GEMSLI
Altbekanntes Haus, mässige Preise. 3 Min. v. Bahnhof. Für Vereine und Schulen passende Lokale. 483 **Besitzer: Fr. Memper-Zinsli.**

Thusis Hotel z. weissen Kreuz.
(O F 7039) 523
Altrenom. Haus II. Ranges in nächster Nähe des Bahnhofes, Pension Fr. 7-8. Mässige Passantenpreise. Grosse Säle, Terrasse. sehr geeignet für festliche Anlässe und Vereine. Elektrisches Piano. Rest. m. Münchner u. hiesigem Bier. Neue Gartenanlage beim Hotel. Wagen für Spazierfahrten u. Reisen. Beliebte Übergangsstation von und zum Engadin. **Ant. Schöllkopf.**

Thusis Hotel Splügen
Bürgerliches Haus. — Grosser Saal und Restaurant. — Vereinslokale der hiesigen Chöre. (O F 7498) 494 **C. Graber.**

Trogen. Gasthaus und Metzgerei z. Hirschen
Freundliche Zimmer, gute Betten, geräumiger Saal mit Klavier, 4 Mahlzeiten, aufmerksame Bedienung, à Fr. 4. — per Tag. Ruhige Lage, staubfreie Luft, herrliche Waldspaziergänge und wunderschöne Fernsichtspunkte, schöne Terrasse u. Telefon im Hause. Schulen, Vereinen und Touristen bestens empfohlen. 489 **Der Besitzer: A. Holderegger-Heterle.**

Unterägeri Hotel-Brücke
(O F 7557) 481
altrenommiertes Haus; grosse Lokalitäten; lohnendster Ausflugsplatz für Schulen und Gesellschaften via Zug, Zugerberg, Ägerisee, Morgarten, Sattel-Ägeri S. O. B. oder Umgekehrt.

Hotel u. Pension „Posthaus“ in Urigen
Klimatischer Luftkurort (1800 M. ü. M.) und herrlichste, gesunde (O F 7935) und belebte alpine Sommerfrische. 660
Komfortabel und behaglich eingerichtetes Kurhaus in schönster, geschützter Lage, angesichts eines grossartigen Gebirgsparanoras. Gedeckte Veranda. Gartenanlagen. Bäder. Pferde und Wagen zur Verfügung. Pensionspreis: Juni und September von Fr. 5. — an, Juli und August von Fr. 6. — an. Prospekte durch **Otto Jauch-Arnold, Bes.** Postferdehalter, Post-Umspannstation, Postbureau. TELEPHON. Von Touristen, Vereinen und Gesellschaften stets bevorzugt.

Kurhaus Dalzeina Kt. Graubünden
1260 m über Meer
Eisenbahnstation Seewis-Valzeina. Rhät. Bahn-Linie Landquart-Davos. Herrliche Gebirgsgegend mit überraschend schöner Aussicht. — In frischstem Grün und üppiger Waldpartie, idyllisch gelegen. Reine, stärkende Alpenluft, gänzlich staubfreie Lage. Stets frische Alpenmilch, sorgfältige Verpflegung. 3 grosse gedeckte Glasveranden. Pensionspreis 5-6 Fr. Juni und September **besondere Ermässigung.** Schönster Ausflugsort für Schulen und Vereine. Prospekte gratis. Telefon im Hause. Zweimalige Fahrpost-Verbindung. (O F 8161) 693 **L. DOLF-HEINZ, Besitzer.**

Bündner-Lehrer
mit I. Klass. Ausweisen und reichlicher Praxis sucht für den Sommer **Stellvertretung oder Hauslehrerstelle.**
Offerten unter O 713 L an Orell Füssli, Annoncen, Zürich.

Lehrer,
evangel., energisch, für Franz., Engl. und Realien z. 28. Juli gesucht. Zeugn., Bild, Gehaltsford. bei freier Station, an **Schuldirektor Schweiger, Detmold 34.**

Wegen Platzmangel **Ullsteins Weltgeschichte**
6 Bde. ganz wie neu, für 80 Fr. abzugeben. 709
Offerten unter O 709 L an Orell Füssli-Annoncen, Zürich.

NATURWEIN
Tessiner 1913 Fr. 26. —
Ital. Tischwein " 34. —
Barbarato " 46. —
Stradella weiss " 50. —
Chianti extra " 52. —
Veltliner " 65. —
Per 100 L. ab Lugano geg. Nachnahme. 322
Muster gratis. (O F 7179) **Gebr. Stauffer, Lugano.**

Art. Institut Orell Füssli, Verlag, Zürich,
versendet auf Verlangen gratis und franko den Katalog über Sprachbücher und Grammatiken für Schul- und Selbststudium.

Art. Institut Orell Füssli, Verlag, Zürich.

Für Fussgänger empfehlen wir nachstehende 3 Exkursionskarten

Uetliberg, Albiskette und Sihlthal
Masstab 1:25,000.

In hübschem Umschlag. Preis: **1 Franken.**

Zürichberg.
(Von Oerlikon bis Zollikerberg.)
1:15,000

In hübschem Umschlag. Preis: **1 Franken.**

Waid, Katzensee, Weiningen, Kloster Fahr und Umgebung
Masstab 1:15,000

In hübschem Umschlag. Preis: **1 Franken.**

Zu beziehen durch den Verlag, sowie durch alle Buchhandl.

Kleine Mitteilungen

— **Besoldungserhöhungen:**
Mammern von 2000 auf 2200 Fr., Donzhausen von 2000 auf 2200 Fr.

— **Neue Lehrstellen.** Primarschule Basadingen, 3. Lehrstelle.

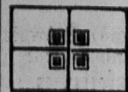
— **Rücktritt vom Schuldienst.** Hr. Ulrich Uhler in Bünglen, geb. 1838, und Hr. Joh. Schildknecht in Romanshorn, geb. 1841, aus Altersrückichten; Herr Konr. Häberlin in Sitterdorf, zum Schulsekretär in Arbon gewählt.

— **Vergabungen.** Frä. Karolina Werthmüller in Rumendingen - Niederösch vermachte der Anstalt für schwachsinnige Kinder in Burgdorf ihr Haus mit Garten, die Hälfte der zugehörigen Äcker und Wiesen und 30,000 Fr. Kapital mit der Bestimmung, dass im Wohnhaus eine Anstalt für bildungsunfähige Kinder errichtet werde.

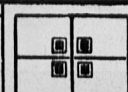
— **Jubiläum.** Die Landgemeinde Göttighofen schenkte Herrn Lehrer G. Friedrich in Anerkennung treuer 25-jähriger Wirksamkeit 250 Fr. in Etui. Der wackere Kollege hat diese Ehrung vollauf verdient; er nimmt auch am Konferenzleben regen Anteil und fehlt kaum an einer kantonalen und schweizerischen Lehrerversammlung.

— Als Ergebnis der zweiten Aufführung der Universitäts-Festkantate hat der Lehrerverein Zürich dem Forschungsfonds der Hochschule 532 Fr. zugewiesen.

— Die **Bundesfeierkarte** von 1914 ist Pestalozzi gewidmet. Der Ertrag kommt der **Neuhof-Stiftung** zu gut. In einem Kuvert mit Aufschrift und Biographie Pestalozzis sind fünf Kupferdruckkarten: Pestalozzi mit Enkel, Anna Schult-hess, Pestalozzi mit Iselin in Schinznach, Pestalozzi in Stans und ein Transparent (Yverdon) mit Postwertzeichen-Aufdruck, die zusammen zu 1 Fr., einzeln zu 20 Rp. abgegeben werden. Das Bundesfeier-Komitee, der Vorstand der Neuhof-Stiftung und der Vorstand des S. L. V. gelangen dieser Tage mit dem Gesuch an die Erziehungsdirektionen, es möchte der Verkauf der Pestalozzi-karten in den Schulen und durch Schüler gestattet werden.



Empfohlene Reiseziele und Hotels



Urnäsch. Gasthaus zur Krone

Besitzer: **Ulrich Alder.**
Ganz nahe an der Bahnstation und an der Strasse Rossfall-Säntis.
Lokalitäten für Vereine u. Gesellschaften.
Geräumiges Restaurant. Komfortable Zimmer. Mässige Preise.
Für Kurgäste angenehmer, ruhiger Aufenthalt. 662
Reelle Weine. — Gute Küche. — Fuhrwerk. — Telefon Nr. 1.

Vals HOTEL & PENSION ALBIN
Ruhige, staubfreie Lage, lohnender Ausflugsort.
Vorzügliche Küche, reelle Weine, mässige Preise.
O. F. 8007 644 **Jak. Rageth-Bühler.**

Vitznau Kurhaus Wissifluh
ob Vitznau.
Prachtvoller Schulausflug über Luzern, Vitznau, Wissifluh, Gersau, Brunnen, Goldau.
Prospekte. 622 **Telephon 16.**

Veltheim Gasthof zum Bären
Autofahrten jederzeit.
80 Minuten von Station Wildeggen u. Schinznach. — Schönster und schattiger Auf- u. Abstieg von Gisulafuh. — Geräumige Lokalitäten für Gesellschaften, Vereine u. Schulen. — Gute Küche. — Reingehaltene Landweine. — Salmenbräu Rheinfelden. — Schattige Terrasse. — Piano. — Autogarage. — Stallung. 631
Es empfiehlt sich bestens **J. Sidler-Egli.**

Das lohnendste **Ausflugsziel für Schulen** und Gesellschaften ist
WALCHWIL am Zugersee via Zug-Zugberg oder via Zugersee. Gute Verbindungen. Für Schulen reduzierte Preise. Man wende sich an **Familie Hürlimann, Gasthaus zum Sternen.** 674

Walzenhausen Kurhaus
schönster Aussichtspunkt am Bodensee und Rheintal. — Für Schulen und Vereine geeignete Lokalitäten. — Zivile Preise. 898
A. Joos-Pohl, Besitzer.

Wädenswil. Hotel du Lac
Telephon Nr. 126, vis-à-vis Bahnhof und Schiff. Gut bürgerliches Haus mit schönem Restaurant, neuem Saal, Veranda und Terrasse. **Grösster schattiger Garten** am See, für Schulen und Vereine sehr geeignet. Vorzügliche Verpflegung und Bedienung. 445
Höflichst empfiehlt sich **J. Hoffmann-Pfister.**

Weinfelden = Hotel Krone =
Besitzer: **K. Seeger-Frankhauser.**
Altrenommiertes Geschäftsreisenden-Haus.
Elektr. Licht. Zimmer von Fr. 1.50 an. Grosse Säle. Gartenwirtschaft. Kegelbahn. Grosse Stallungen. **Eigenes Fuhrwerk.** 608

WENGERNALP b. Wengen
691 auf dem Wege von Wengen nach Kl. Scheidegg (O H 6654)
Sellers Hotel Jungfrau
1 1/2 Stunde von Wengen, 1/2 Std. von Kl. Scheidegg.
Für Schulen u. Vereine billiges Nachtquartier. Billig. Abend- u. Morgenessen. **Massenquartier**, Heulager mit Decke.

Kurhaus Weissenstein
bei Solothurn 1300 m ü. M.
(O 900 S) 552
Ausgedehnteste Fernsicht der Schweiz. Für Schulen, Vereine etc. sehr empfohlen. Spezialpreise für Schulen und Vereine. Gefl. Tarif verlangen. Höfl. empfiehlt sich **K. III.**

Schulreisen

Wädenswil am Zürichsee.

Günstiges Absteigequartier.

Gasthäuser mit grossen Sälen, Terrassen und Gärten.
Von hier reizende Wanderungen nach aussichtsreichen Punkten, z. B. Hochetzel, Gottschalkenberg, Zimmerberg etc.
Anfang- und Endstation der schweiz. Südostbahn (Maria Einsiedeln). Beste Umsteige-Station zu und von den Dampfschiffen. 689

Seefahrten. Z. B. Halbinsel Au.

Man wende sich an das Verkehrsburau Wädenswil.

Wilderswil bei Interlaken
(O H 6648) 513
Hotel Alpenrose
empfiehlt sich bestens für Schül- und Vereinsausflüge. Ausgangspunkt für Schöne Platte. Grosse Lokalitäten. Mässige Preise.
K. Boss-Sterchi.

Weesen Für Schul- und Vereinsausflüge an den herrlichen Wallensee 629 ist speziell eingerichtet und best gelegen
Grosse geschützte Gartenwirtschaft zum Hotel Bahnhof mitten im Gebirgsparorama nur 3 Min. vom See. Sehr beliebter Aufenthalt nach Kerzenbergtouren. Schüler- u. Vereins-Diners zu ermässigt. Preisen. Anmeldungen erw. Es empf. sich den HH. Lehrern best. **Hans Welti-Egli.**

WIMMIS a. Niesen. Hotel und Pension „Löwen“.
Einf. Haus. Grosse Lokale für Schulen u. Vereine. Ruhiger angenehmer Ferienaufenthalt. Schöne Spaziergänge, schattiger Garten. Gute Küche. Pension von Fr. 4. — an. Prospekte. 556 **Familie Ast.**

BRUDERHAUS.

1/2 Stunde vom Bahnhof Winterthur.

Idyllischer, schönster Ausflugsort. Herrliche Waldspaziergänge. Wildpark. Aussichtsturm. **Telephon Nr. 732.** (H 2265 Z)
Den Herren Lehrern, Vereinen und Schulen bestens empfohlen
(O F 7921) 608 **Hoffmann-Pfister, Wirt.**

Zug. Hotel Rigi am See. Zug.
Grosse Terrassen und Gartenwirtschaft, sehr vorteilhaft für Schulen und Vereine. Platz für 150 Personen. Vorzügliche Küche. Spezialitäten in feinen Ostschweizer Weinen. (O F 7570) 422
Telephon. **Propr. Albert Waller,**
Inhaber des Bahnhofbuffet Zug.

Zug-Guggithal

Hotel und Pension

beliebter Ausflugspunkt für Schulen, Vereine und Gesellschaften. 594
Telephon Nr. 20. **J. Bossard-Bucher.**

Zug Hotel zum Ochsen
Mitte Stadt gelegen. Ältestes, bestbekanntes bürgerliches Haus mit grössten Lokalitäten. Tit. Schulen u. Vereinen bestens empfohlen. Mässige Preise. Tramhaltestelle. Haltestelle der elektr. Strassenbahn Ageri-Menzingen. 401
Höflichst empfiehlt sich **J. Roggenmoser.**

Zug Hotel Restaurant Bahnhof
Grosser schattiger Garten für 400 Personen. nebst Gartensaal und Terrasse. Tit. Schulen und Vereinen bei mässigen Preisen bestens empfohlen 505 **C. Haller.**

Restaurant

Uto-Kulm Uetliberg (Zürich)

Schulen und Vereinen bestens empfohlen.
Kräftige Mittagessen von Fr. 1.30 an. 522

Höfl. empfiehlt sich **H. Käser.**

Institut Minerva Zürich
 Rasche und gründl. Vorbereitung auf die **Maturität**

Zu verkaufen Mineraliensammlung.
 Eine Sammlung von 800 bis 900 Mineralien, wissenschaftlich geordnet und bestimmt, mit seltenen und schönen Stücken, ist preiswert zu verkaufen. 681
 Anfragen an **R. Nievergelt** Höschgasse 38, Zürich 8.

Schweizerische Landes-Ausstellung, Bern

Alkoholfreies Restaurant mit Speisehalle in den Lokalitäten der Speise-Anstalt Länggasse, Gewerbestr. Nr. 12, 1 Min. vom Haupteingang der Landes-Ausstellung, empfiehlt sich den titl. Schulbehörden u. Vereinen aufs beste. Kalte u. warme Speisen zu jeder Tageszeit. Kaffee, Tee, Schokolade. Billigste Preise. Höflichst empfiehlt sich
 O F 8081 647 **Familie Hunziker-Röthlin.**

Vereinigte Gummiwaren-Fabriken Harburg - Wien
 Harburg a. Elbe Abt. Linden ca. 5000 Angestellte und Arbeiter

Radiergummi
 für alle Zwecke

Hervorragende von ersten Autoritäten empfohlene Spezialmarken:
V. G. F., Non plus ultra, Tinten-Tuschgummi H.-W., Schreibmaschinengummi.
 Aus Fein Para hergestellter



658 **besten brauner Bleigummi**



PNEUMATICS
 mit Gratis-Beigaben

RIVAL 6 Monate Garantie
 Decke Fr. 4.15 - Schlauch Fr. 3.15

PASSE-PARTOUT 15 Mon. Garan.
 Decke Fr. 7.50 - Schlauch Fr. 5.85

Gebirgsdecken von Fr. 6.15 an
 Verlangen Sie Spezial-Katalog des

Pneumatic-Haus
A. Zeitz vorm. Ed. Lohleit
 ZÜRICH · Dufourstrasse 5
 (O F 8173) 695

Privat-Heilanstalt „Friedheim“
Zihlschlacht Eisenbahnstation Amriswil (Kanton Thurgau) Schweiz
 in naturschöner Lage mit grossen Parkanlagen für **Nerven- und Gemütskranke inklusive Entziehungskuren**
 Sorgfältige Pflege und Beaufsichtigung. **Gegründet 1891.** Zwei Ärzte.
 156 Besitzer und Leiter: **Dr. Krayenbühl.**

Prinzess-Kinderbettchen
 in Holz und Eisen von Fr. 10.50 an und Bettstellen für Erwachsene auch mit Matratzen und Federzeug.



Patent Nr. 52530

Verlangen Sie meinen **Gratis-Katalog**, und **vergleichen Sie Preise**, bevor Sie kaufen.

Wilh. KRAUSS, Zürich
Kinderwagenfabrik
 Stampfenbachstrasse und **Bahnhofquai 9**

Versandt durch die ganze Schweiz. Kein Risiko. Nichtpassendes retour. Neben meinen eigenen Fabrikaten einziger Vertreter der Brennaborwagen in Zürich.

Den Herren Lehrern liefere ich durch die ganze Schweiz franko Frachtgut, bei Eilfracht die Hälfte. 49

Grosse Auswahl in Leitern □ Knabenleiterwagen
 in allen Grössen mit u. ohne Bremse



Lager der Schweiz
 Günstigstes und bestsortiertes

BRENNABOR

500 Fr. zahle ich Ihnen, wenn mein **Wurzelvertilger „Ria-Balsam“** Ihre **Mühen- augen und Warzen**, Hornhaut nicht in 3 Tagen entfernt. Preis 1 Tiegel samt Garantie-brief, 1 Fr., 3 Tiegel Fr. 2.50 (Nemny, Kaschau L. Postf. 12/949, Oesterr.-Ungarn, O. F. 7951 612)



? Welche Vorteile ?
 bietet der gesetzlich geschützte und von Autoritäten als bester Radiergummi der Gegenwart bezeichnete

AKA-Radiergummi

„AKA“-Rad'gummi besitzt eine unbegrenzte Lagerfähigkeit und wird nie hart oder brüchig.
 „AKA“-Radiergummi greift das Papier absolut nicht an und schmiert nicht.
 „AKA“-Radiergummi ist für Bleistifte aller Härtegrade zu verwenden.
 „AKA“-Radiergummi ist auf allen Schulen die von den Herren Zeichenlehrern empfohlene und bevorzugte Marke.
 Muster stehen den Herren Zeichenlehrern zwecks Ausprobierung gern kostenlos zu Diensten.

Erhältlich in sämtlichen Handlungen. ♦ In jeder Preislage vorrätig.

Ferd. Marx & Co., Hannover
 Grösste Radiergummi-Spezialfabrik Europas.




Rauchplatten-Wandtafeln
 aller Systeme.
 Über 4000 Stück in der Schweiz.
 Kataloge und Offerten von

G. Senffleben
 Zürich 841
 Dahliastrasse 3

Gitter-Pflanzenpressen



können vom **botanischen Museum der Universität Zürich** (im botanischen Garten) zum Preise von Fr. 5.40 bezogen werden.
 Grösse: 46/31 1/2 cm (üb- ses Herba imformat).
 Gitterpressen werden seit Jahren im botanischen Museum verwendet und haben sich nach jeder Richtung vorzüglich bewährt.
 Presspapier in entsprechen- der Grösse kann gleichfalls v. botanischen Museum zu en gros Preisen bezogen werden. 495

Piano-Fabrik
RORDORF & CIE.

Gegründet 1847 **Stäfa** **Telephon 60**

Depot in Zürich bei:
Ad. Holzmann, Musikalienhandlung, Limmatquai 2.
Verkauf, Stimmungen, Reparaturen, Tausch, Miete.
Besondere Begünstigungen für die tit. Lehrerschaft.
 81 — Vertreter in allen grösseren Städten. —

Lugano-Ruvigliana Kurhaus & Pension
 :: Monte Brè ::

Vorzügl. geeignet zu Kur- und Ferientaufenthalt, da Höhenlage. — Pensionspreise Fr. 6—10. — Aerztliche Leitung. — Illustrierte Prospekte frei durch Dir. Max Pfenning. — Viel von Lehrern besucht. 715

Hochelegante Herren-Taschenuhr
 mit feinsten Gold-Doublé-Kette nur **Fr. 7.35**

mit 5 Jahre Garantie, versende ich zu Beklamazwecken an die Leser der Schweiz. Lehrzeit. Meine bekannte Schweizer-Taschenuhr 186 mit dazugehöriger ausserordentlich schöner Gold-Doublé-Kette für den Preis von zus. Fr. 7.85 u. Porto. Die Uhr ist schön und stark versilb., hat 2 Goldränder, einen innern Staubdeckel u. ein vorzügl. u. genau gehendes Remontoir-Anker-Werk, für welches letztere eine reelle schriftl. Garantie von 5 Jahren gegeben wird. Bei Nichtkonvenienz erstatte sofort Geld zurück. Also gar kein Risiko. Ein solches Angebot ist noch niemals früher gemacht worden. Tausende Dankschreiben und Nachbestellungen.
 (O F 7195) 825
Uhrenversandhaus Stiffler, Kreuzlingen.

48 Jahre Erfolg **DR. WANDER'S MALZEXTRAKTE** **48 Jahre Erfolg**

Dr. Wanders Jod-Eisen-Malzextrakt, wirksamstes Blutreinigungsmittel, bei Drüsenanschwellungen, Hautausschlägen, Flechten usw. Unübertroffener Ersatz des Lebertrans.

Dr. Wanders Kalk-Malzextrakt leistet vorzügliche Dienste bei Knochenleiden, lang dauernden Eiterungen usw. Vortreffliches Nährmittel für knochenschwache Kinder.

Dr. Wanders Eisen-Malzextrakt, glänzend bewährt bei Blutarmut, allgemeinen Schwächezuständen, nach erschöpfenden Wochenbetten usw. 886

Da das Einnehmen der zähflüssigen Extrakte manchen Personen unangenehm ist, werden die Wander'schen Malzextrakte neuerdings in sämtlichen Apotheken auch in Form eines leichten, trockenen und appetitlich aussehenden Pulvers vorrätig gehalten.
 Man verlange ausdrücklich: **Dr. Wanders Malzextrakt.**



GEILINGER & C^o WINTERTHUR

SCHULWANDTAFELN
MIT 4 SCHREIBFLÄCHEN
+ PAT. 44197 & 52355

Vertreter: **G. Senffleben, Zürich.** 84

Franko

5 Rp.

An das

Bureau des Schweiz. Lehrertages

in

BERN

Bollwerk 19

Anmeldung

D..... Unterzeichnete meldet für den Lehrertag in Bern Teilnehmer an und ersucht um Zustellung nachbezeichneter Akten:

1. **Quartierkarten:** (Privat? Hotel?)*

21./22. Juni Zimmer mit Bett

22./23. „ „ „

23./24. „ „ „

2. **Bankettkarten:** (Ausstellungswirtschaft? Alkohol-freies Restaurant des Frauenvereins)*

Montag, 22. Juni, 1 Uhr mittags, Karte.....

Dienstag, 23. „ 1 „ „ Karte.....

3. Eintritt* in die Landesausstellung, Karte.....

4. Für jeden Teilnehmer die obligatorische Festkarte à Fr. 2.—.

Unterschrift und genaue Adresse:

.....
.....
.....

Datum des Postempels.

*) Nichtgewünschtes streichen.

SCHWEIZERISCHER LEHRERTAG

21.—23. Juni 1914 in Bern

Mitteilungen an die Teilnehmer

1. **Reise.** Das einfache Bahnbillet nach Bern ist für die Rückfahrt gültig, sobald es den Stempel der Landesausstellung trägt.
2. **Landesausstellung.** Der Eintritt kostet für die Dauer des Lehrertages 2 Fr. und wird von uns per Nachnahme erhoben. Wer sowieso zum Eintritt berechtigt ist, wolle auf beiliegender Bestellkarte diesen Posten streichen.
3. **Teilnehmerkarte.** An die Kosten des Lehrertages zahlt jeder Teilnehmer 2 Fr. Wird per Nachnahme erhoben.
4. **Quartiere.** Die Ausstellung erschwert die Beschaffung von Quartieren, darum rechtzeitig bestellen! Hotel- oder Privatlogis? Welche Nächte? Bettenzahl per Zimmer? Wir bitten um genaue Angaben. Massen- und Freiquartiere sind nicht erhältlich.
5. **Bankette.** Wer seine Zeit für die Ausstellung möglichst ausnützen will, sorgt beizeiten für Bankettkarten. Preis derselben 3 Fr., ohne Trinkzwang. Ort der Abhaltung: In den 4 Ausstellungswirtschaften.

6. **Rückvergütung:** Unbenützte Teilnehmer-, Eintritts- und Bankettkarten werden zurückvergütet, wenn sie bis und mit dem 25. Juni 1914 in unserem Besitze sind. Für die Quartiere wird nicht Nachnahme erhoben.
7. **Programm des Lehrertages:** Das ausführliche Programm wird den Angemeldeten mit der Teilnehmerkarte zugestellt und in der Fachpresse veröffentlicht. Wir geben hier nur einen allgemeinen Überblick.
21. Juni, nachmittags 4 Uhr. Delegiertenversammlung des S. L. V. im Burgerratssaal, abends 8 Uhr Bunte Unterhaltung im grossen Kasinosaal.
22. Juni, vormittags 9 Uhr. Hauptversammlung des S. L. V. in der Festhalle der Ausstellung. Thema von drei Rednern behandelt: „Die soziale, die wirtschaftliche und die nationale Aufgabe der Schule. Nachmittags 4 Uhr verschiedene Nebenversammlungen. Abends 8 Uhr Konzert des Lehrergesangsvereins Bern im Festsaal. Vorstellung im Heimatschutztheater.
23. Juni, Besichtigung der Ausstellung.

Freundlich ladet ein

Das Organisationskomitee.