

Monnaies médiévales trouvées au Château de Chillon

Autor(en): **Martin, Colin**

Objektyp: **Article**

Zeitschrift: **Schweizer Münzblätter = Gazette numismatique suisse = Gazzetta numismatica svizzera**

Band (Jahr): **13-17 (1963-1967)**

Heft 58

PDF erstellt am: **11.09.2024**

Persistenter Link: <https://doi.org/10.5169/seals-170756>

Nutzungsbedingungen

Die ETH-Bibliothek ist Anbieterin der digitalisierten Zeitschriften. Sie besitzt keine Urheberrechte an den Inhalten der Zeitschriften. Die Rechte liegen in der Regel bei den Herausgebern.

Die auf der Plattform e-periodica veröffentlichten Dokumente stehen für nicht-kommerzielle Zwecke in Lehre und Forschung sowie für die private Nutzung frei zur Verfügung. Einzelne Dateien oder Ausdrucke aus diesem Angebot können zusammen mit diesen Nutzungsbedingungen und den korrekten Herkunftsbezeichnungen weitergegeben werden.

Das Veröffentlichen von Bildern in Print- und Online-Publikationen ist nur mit vorheriger Genehmigung der Rechteinhaber erlaubt. Die systematische Speicherung von Teilen des elektronischen Angebots auf anderen Servern bedarf ebenfalls des schriftlichen Einverständnisses der Rechteinhaber.

Haftungsausschluss

Alle Angaben erfolgen ohne Gewähr für Vollständigkeit oder Richtigkeit. Es wird keine Haftung übernommen für Schäden durch die Verwendung von Informationen aus diesem Online-Angebot oder durch das Fehlen von Informationen. Dies gilt auch für Inhalte Dritter, die über dieses Angebot zugänglich sind.

MONNAIES MÉDIÉVALES
trouvées au Château de Chillon

Colin Martin

Au fur et à mesure des travaux de réfection du château et au cours des fouilles entreprises à ces occasions, des monnaies les plus diverses vinrent au jour. Une seule cachette monétaire fut découverte et publiée¹: celle de cinquante-six gros tournois, dans le donjon. Toutes les autres trouvailles sont des monnaies éparses, perdues au cours des siècles d'occupation du château. On a retrouvé d'autres objets monétiformes: des jetons de compte², des plombs divers, des médailles religieuses ou commémoratives. Figuraient enfin, sous la rubrique monnaies à l'inventaire, trois capsules en plomb ayant servi à sceller des flacons pharmaceutiques, objets qui feront le sujet de notre prochaine publication.

L'inventaire de toutes les monnaies trouvées à Chillon ne présenterait aucun intérêt. Seules les pièces du moyen âge nous semblent mériter une publication. C'est l'objet du présent travail destiné, de plus, à servir d'inventaire aux monnaies dont le conservateur de Chillon prépare l'exposition.

Description des monnaies

	N ^o du Musée ³
LAUSANNE, évêché, XIII–XV ^{èmes} siècles	
1 <i>Denier au temple</i>	
+ SEDES LAVSANE temple à 4 colonnes sur 3 besants	402/634
+ CIVITAS EQSTRIV croix, cantonnée au premier d'un besant, au quatrième, d'une pointe barbelée.	
D. Dolivo, Les monnaies de l'évêché de Lausanne. Catalogue des monnaies suisses 2, Berne 1961 (et Bibliothèque historique vaudoise 38, 1964) n ^o 5.	
2 <i>Obole</i>	
+ SEDE LAVSAN temple à 5 colonnes, sur 3 besants.	321/576
+ CIVITAS EQSTRI même revers que ci-dessus.	
Dolivo, n ^o 13	

¹ Colin Martin, La trouvaille de Chillon, RSN 43, 1963, 115 s. (Bibliothèque historique vaudoise 38, 1964, 135 s.).

² Le musée de Chillon possède une table de compte, publiée par Colin Martin, Deux tables de compte valaisannes, Annales valaisannes, 2^e sér. 37, 1962, 405–418.

³ Le premier chiffre est celui de la page du journal des fouilles, le second celui du classement.

3 *Georges de Saluces, 1440–1461*

Denier

+ G * D * SALVCIIS 301/143
écusson de Saluces, dans un trilobe, cantonné de 2 roses et un M.

+ EPS * LAUNES
croix chardonnée.

Dolivo, n° 52

NYON, atelier des barons de Vaud

Louis Ier, 1285–1302

Louis II, 1302–1350

4 *Obole*

+ DE SABAVDIA 314/575
temple à 4 colonnes

+ LVDOVICVS
croix cantonnée au premier et au quatrième.

CNI 1, 517, pl. 41, 21.

GENEVE, évêché de, XIII–XVe siècles

5 *Denier*

+ GENAVAS 383/166
croix, cantonnée, au premier d'un S, au quatrième d'un besant.

+ S. PETRVS
sa tête à gauche.

Cf. Colin Martin, La trouvaille monétaire de la Joux, RSN 44, 1965, 25.

COMTES DE GENEVOIS

Pierre, comte, 1374–1391

6 *Denier*

+ PETRVS COMES 718/468
croix.

+ GEBENNENSIS
écu genevois, frappé à Annecy.

Eugène Demole, L'atelier monétaire des Comtes de Genevois à Annecy, Genève 1883, 23 n° 8, pl. 2, 8.

LYON, comtes et archevêques, XII–XIIIèmes siècles

7 *Denier*

+ PRIMA SEDES 575/315
croix allongée et barrée.

+ GALLIARVM
croix pattée.

Faustin Poey d'Avant, Monnaies féodales de France, 3, Paris 1862, 81.
5032, pl. 113, 13.

PROVENCE, comtes de, Charles d'Anjou, 1209–1265

Atelier de Marseille

8 *Denier*

+ K · COMES : PVINCIE
sa tête à gauche.

707/452

◦ MAS ◦ SIL ◦ LIEN ◦ SIS
croix.

Poey d'Avant, 2, Paris 1860, 321. 3960, pl. 88, 20.

SAVOIE

Amédée VIII, duc, 1416–1434

9 *Demi-gros*

+ AMEDEVS ☉ DUX SABAVDIE
écu dans un quadrilobe, cantonné de 4 croisettes.

14. X. 1927

+ CHAB' ∴ IN ∴ ITAL' ∴ MAR ∴ PRN
croix de Savoie dans quadrilobe cantonnée de 4 croisettes.
CNI 1, 51 n° 23, pl. 4, 20.

10 *Quart*

+ AMEDEVS ☿ DUX ∴ SAB', FERT
coupé par un lac vertical.

330/161

+ IN ∴ ITALIA ∴ MARCHIO
croix de Saint Maurice.
CNI 1, 52 n° 39, pl. 4, 21.

Charles II, 1504–1553

11 *Parpaiole*

+ KAROLVS · DUX SABAVD
écu de Savoie dans trilobe.

618/361

+ IN : TE : DNE : CONFIDO
croix cantonnée de 4 lacs.
CNI 1, pl. 170.

Emanuel-Philibert, 1554–1580

12 *Quart de gros*

+ E : PHILIBER : DVX : SABAV
FERT
· B ·

943/591

+ AVXILIVM MEUM · A DOMIN
croix de Saint Maurice.

CNI 1, 240, 445, pl. 15, 5, frappé à Bourg.

SUSE

Humbert II, comte de Savoie, 1091–1103

13 *Denier*

+ VMBERTVS 576/324
croix, cantonnée au premier et au deuxième, d'un besant.

+ SECVSIA
étoile à 6 rais, avec un besant entre les premier et deuxième,
et quatrième et cinquième.

CNI 2, 390. 1, pl. 37, 13.

ASTI, commune, XII–XIVèmes siècles

14 *Denier*

CVNRADVS - REX 165
(au centre).

+ ASTENSIS :
croix pattée.

CNI 2, 9, pl. 2.

MISNIE, margraviat (Allemagne centrale)

Frédéric le Mordu, 1274–1320

Frédéric II le Sérieux, 1320–1349

15 *Gros*

+ FRID ° DI ° GRA ° TVRING ° LANGRAVIS 576/317
croix fleurdelisée, dans un quadrilobe cantonné du mot CRVX.

+ GROSSVS + MARCH + MYSNENSIS
lion de Misnie dans le champ **g**.

Arthur Engel et Raymond Serrure, *Traité de numismatique du moyen
âge*, 3, Paris 1905, 1262.

Jetons

Amédée VIII de Savoie, pape de 1439 à 1449

16 *Plomb uniface*

PHILIPP * * QVINTVS 1582/1079
armes de Savoie, surmontées de la tiare et des clefs.

✠, dans 6 cercles concentriques, dont deux grenétis.

695/449

Rose, surmontée d'une croix allongée, dans 5 cercles concentriques, dont un grenétis.

Peut-être de Charles I^{er} de Savoie, 1482–1490
cf. CNI 1, pl. 7, 15.

Commentaire

Une vingtaine de monnaies médiévales, même si l'on y ajoute les 56 gros tournois du donjon, c'est bien peu. On ne peut guère tirer d'enseignements de ces pièces éparses. Elles nous rappellent néanmoins la caractéristique de la circulation monétaire d'alors. Les ateliers étaient nombreux, chacun cherchait à tirer profit de son droit de battre monnaies, ceux qui ne l'avaient pas se l'arrogeaient. D'où grande variété de piécettes, plus chétives les unes que les autres. Grande confusion, pour le menu peuple.

La présence de monnaies de Lausanne, Nyon (n^o 4), Annecy (n^o 6), Genève (n^o 5) est compréhensible. Les pièces de Lyon (n^o 7) et Marseille (n^o 8) sont plus rares chez nous ⁴.

En ce qui concerne les monnaies de Savoie, elles s'expliquent pas le fait que le château appartenait aux comtes et ducs; Suse aussi était possession savoyarde. En ce qui concerne le denier d'Asti, nous renvoyons ceux que cela intéresse à notre récente publication où cette question fut exposée ⁵. On sait que les changeurs d'Asti avaient de nombreuses «casane» sur la voie traditionnelle du commerce qu'est la route du Grand St-Bernard ⁶. Manuello Thome et Jaquemino de Antignano étaient, de 1316 à 1317, les tenanciers des «casane» de Sembrancher, St-Maurice, Conthey et Saillon; à la même époque, Chillon et la Villeneuve de Chillon avaient leurs changeurs d'Asti. Les documents signalent que Francesco Antignano y tenait un comptoir entre 1308 et 1314, Giacomino Antignano de 1315 à 1317, Germanone dès 1315, Giacomino, en association avec Manuello Tome et Umberto Laioli dès 1317. Estevenin et Secundo Faleto de 1316 à 1317 avaient des comptoirs à Villeneuve et La Tour-de-Peilz; de 1317 à 1319, c'est le péager de Villeneuve, Roland Garrotti qui semble l'administrer.

Les «casane» de la route du St-Bernard étaient évidemment plus importantes. Dès Martigny le trafic se dispersait en direction du Valais, de la Savoie, des Ormonts et de Chillon.

Les redevances versées par ces divers comptoirs «casane» nous en indiquent leur importance relative:

⁴ Dans le trésor de La Joux, enfoui peu avant 1350, se trouvait un autre exemplaire de la pièce de Lyon. Cf. Colin Martin, *La trouvaille monétaire de La Joux*, RSN 44, 1965, 22–28.

⁵ Colin Martin, *La trouvaille monétaire de La Joux*.

⁶ Voir l'intéressante étude de Anna Maria Patrone, *Le casane astigiane in Savoia*, Turin 1959.

	<u>1333–1334</u>	<u>1346–1351</u>
Sembrancher	11 livres	100 sols
Aigle	11 livres	
Thonon	11 livres	50 sols
Saillon		57 s. 6 d.
Conthey	41 sous	57 s. 6 d.
St-Maurice	6 l. 14 s. 3 d.	7 livres
Villeneuve	40 sous	75 sous
Chillon	43 sous	
La Tour-de-Peilz	100 sous	6 livres
Vevey		15 livres

La monnaie la plus rare, chez nous, est certes celle frappée entre 1274 et 1349 en Misnie, nom tiré de la ville de Meissen. Cette pièce étant percée, il y a tout lieu de penser qu'elle n'est pas arrivée dans nos régions par la voie du commerce, mais plus certainement suspendue à une chaînette, comme amulette ou bijou ⁷

Le jeton uniface de Philippe V pape est une pièce rare, sinon inédite, frappée, à n'en pas douter, par les fidèles d'Amédée VIII ⁸.

Ajoutons, pour être complet, que quatre autres pièces de Savoie ont été retrouvées à Chillon, trop chétives pour être exposées ou publiées, à savoir:

1 quart de Louis II	(CNI 1, 74, 100, pl. 5, 17)
2 forts et 1 blanchet de Charles I ^{er}	(CNI 1, 113, 148, pl. 7, 15 et 115, 167; 17)

Ces trois dernières pièces frappées à l'atelier de Cornavin (Genève).

Constatons, en guise de conclusion, que les trouvailles faites au château de Chillon, de monnaies du moyen âge, sont moins nombreuses que l'on aurait pu s'y attendre. Il est vrai que les fouilles systématiques ne remontent qu'à la fin du siècle dernier. Beaucoup de monnaies ont été retrouvées auparavant, aujourd'hui dispersées. Cette petite collection évoque néanmoins une page de l'histoire du château. Puisse cette petite exposition, et la présente publication, intéresser visiteurs, historiens et numismates.

⁷ Il y aurait une autre explication à la présence de cette pièce de Misnie à Chillon. En effet, rappelons qu'Emmanuel Philibert, duc de Savoie (1553–1580) a renouvelé la mémoire de son origine saxonne, écartelant ses armes avec celles de Haute et Basse Saxe. La première «un cheval gay effrayé et contourné d'argent»; la seconde «fascé d'or et de sable de 8 pièces, à la couronne simple de sinople, en bande, brochant sur le tout», complétant également le cimier de ses armes de «deux tuyaux de plumes de paons enfilées d'une couronne d'or à la droite, qui est de Misnie». (Guichenon, p. 133.)

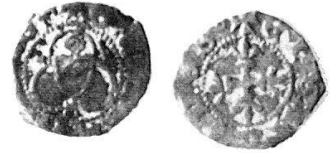
⁸ Reproduit agrandi, par Albert Naef, Chillon 1, Genève 1908, 150.



1



2



3



4



5



6



7



8



9



10



11



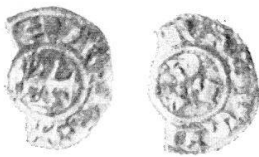
12



13



15



14



16



17

