

# Le trésor de "monnaies au cavalier" découvert en 1889 à Sainte-Blandine (Isère)

Autor(en): **Ralite, Jean-Claude Richard / Gentric, Gisèle**

Objektyp: **Article**

Zeitschrift: **Schweizer Münzblätter = Gazette numismatique suisse = Gazzetta numismatica svizzera**

Band (Jahr): **64 (2014)**

Heft 254

PDF erstellt am: **06.08.2024**

Persistenter Link: <https://doi.org/10.5169/seals-685831>

## **Nutzungsbedingungen**

Die ETH-Bibliothek ist Anbieterin der digitalisierten Zeitschriften. Sie besitzt keine Urheberrechte an den Inhalten der Zeitschriften. Die Rechte liegen in der Regel bei den Herausgebern. Die auf der Plattform e-periodica veröffentlichten Dokumente stehen für nicht-kommerzielle Zwecke in Lehre und Forschung sowie für die private Nutzung frei zur Verfügung. Einzelne Dateien oder Ausdrucke aus diesem Angebot können zusammen mit diesen Nutzungsbedingungen und den korrekten Herkunftsbezeichnungen weitergegeben werden. Das Veröffentlichen von Bildern in Print- und Online-Publikationen ist nur mit vorheriger Genehmigung der Rechteinhaber erlaubt. Die systematische Speicherung von Teilen des elektronischen Angebots auf anderen Servern bedarf ebenfalls des schriftlichen Einverständnisses der Rechteinhaber.

## **Haftungsausschluss**

Alle Angaben erfolgen ohne Gewähr für Vollständigkeit oder Richtigkeit. Es wird keine Haftung übernommen für Schäden durch die Verwendung von Informationen aus diesem Online-Angebot oder durch das Fehlen von Informationen. Dies gilt auch für Inhalte Dritter, die über dieses Angebot zugänglich sind.

## Le trésor de «monnaies au cavalier» découvert en 1889 à Sainte-Blandine (Isère).

Jean-Claude  
Richard Ralite  
Gisèle Gentric

Au mois de novembre 1889<sup>1</sup> fut mis au jour un « vase de cuivre repoussé à larges bords » avec 1454 pièces en argent qui fut publié par F. M. Allotte de la Fuye<sup>2</sup> avec trois planches photographiques de 105 droits et/ou revers de monnaies. La plupart des monnaies furent dispersées dans le commerce sans qu'un catalogue individuel soit réalisé; un récapitulatif a cependant été dressé par Y. Van der Wielen<sup>3</sup>.

En 1976 un catalogue de vente de la Société de Banque Suisse/SBS (n° 23, printemps 1976), avec l'ensemble des photographies individuelles a proposé 59 monnaies au cavalier et une monnaie Kaletedou indiquées comme provenant de ce trésor<sup>4</sup>. Cet ensemble avait été présenté dans le Catalogue par M. Y. Van der Wielen qui, à l'époque, travaillait dans cette banque. Les renseignements qu'il avait, lui ont permis de préciser qu'il s'agissait bien de monnaies provenant de Ste Blandine y compris le Kaletedou, monnaie de même métal, de même chronologie et de même métrologie, émise dans une région proche, et qui circule en même temps, même si cette pièce n'est pas mentionnée dans la publication d'Allotte (n. 2). Dans la thèse de Van der Wielen (n. 3), cette découverte est parfaitement intégrée au Catalogue des monnaies.

D'autre part, en 1985, nous avons eu accès à la collection d'Hippolyte Müller (1865–1933), ancien conservateur du Musée dauphinois de Grenoble qui avait racheté une partie du trésor de Ste-Blandine en notant soigneusement la provenance. Il s'agit de 32 exemplaires de cette découverte, restés inédits. Nous avons pu en établir le catalogue que nous publions ici<sup>5</sup>.

La typologie des monnaies au cavalier est bien connue<sup>6</sup>:

D/ Tête casquée à droite dans un grènetis, légende devant.

R/ Cavalier au galop à droite tenant une lance; légende à l'exergue mais souvent discontinu<sup>7</sup>.

1 A. BLANCHET, *Traité des monnaies gauloises* (Paris 1905), p. 569 n° 125.

2 F. M. ALLOTTE DE LA FUYE, *Description du trésor de Sainte-Blandine*, *Bulletin de l'Académie delphinale*, 4<sup>ème</sup> série, 4, 1890, p. 245–290, pl. I–III.

3 Y. VAN DER WIELEN – A. GEISER – F. E. KOENIG – M. CAMPAGNOLO, *Monnayages allobroges. Cahiers romands de numismatique* 6 (Lausanne-Genève 1999), p. 140–142.

4 Nous pensons qu'il peut s'agir de l'ensemble signalé par un collectionneur, Emile Gui-

bourg, dans le *Bulletin de la Société Française de Numismatique* 8, 1953, p. 162, (qui a mis en relief le caractère négligé de la frappe), car cette collection a été vendue en décembre 1974 chez Jean Vinchon, Paris.

5 Henri Müller, fils d'Hippolyte, a bien voulu nous donner accès à cette importante collection que nous avons pu étudier à loisir avec le regretté A. Deroc. Nous avons déjà donné quatre publications issues de cette consultation: J.-C. RICHARD, *Un petit dépôt de monnaies à*

*la croix à Chanas (Savoie)*, *Cahiers Numismatiques* 22, 1985, n° 84, p. 46–47; S. ESTIOT – B. RÉMY – J.-C. RICHARD, *Un fragment de trésor monétaire d'époque romaine (seconde moitié du III<sup>e</sup> s. ap. J.-C.)*, provenant de Saint-Vincent-de-Mercuze (Isère), ancienne collection Hippolyte Müller, *Revue Archéologique de Narbonne* 34, 2001, p. 170–180; IDEM, *Un lot provenant du trésor monétaire romain de Senon (Meuse) entré dans la collection Hippolyte Müller*, *Revue Archéologique de l'Est*

51, 2001–2002, p. 495–516; J.-C. RICHARD RALITE – P.

CONJARD-RETHORÉ – G. GENTRIC, *Le trésor de Portes-les-Valence (Drôme): étude complémentaire*, *OMNI revue numismatique* 6, 2013, p. 26–38.

6 E. MURET – A. CHABUILLET, *Catalogue des monnaies gauloises de la Bibliothèque nationale* (Paris 1889), 5715–5944; H. DE LA TOUR, *Atlas de monnaies gauloises* (Paris 1892), XVII; J.-B. COLBERT DE BEAULIEU, *Traité de Numismatique Celtique I, Méthodologie des ensembles*, (Paris 1973), p. 296–298; J.-C. RICHARD, *Les monnaies au cavalier de la vallée du Rhône: un exemple de circulation monétaire au I<sup>er</sup> siècle av. J.C.* *Studien zu Fundmünzen der Antike* 1, (Berlin 1979) p. 197–223; A. DEROC, *Les monnaies gauloises d'argent de la vallée du Rhône* (Paris 1983), p. 47–52; C. BRENOT – S. SCHEERS, *Les monnaies massaliètes et les monnaies celtiques*, *Musée des Beaux-Arts de Lyon* (Louvain, 1996), n°s 171–281; J.-B. COLBERT DE BEAULIEU – B. FISCHER, *Recueil des inscriptions gauloises IV. Les légendes monétaires* (Paris 1998), p. 69; VAN DER WIELEN (n. 3), p. 83–99, p. 172–184 et pl. IV à VII; M. FEUGÈRE – M. PY, *Dictionnaire des monnaies découvertes en Gaule méditerranéenne (537–27 avant notre ère)* (Montagnac 2011), p. 215–220.

7 La liste des légendes a été confirmée et complétée récemment par la lecture d'une légende complète qui faisait encore problème: PETRVCORI / ACIVCOVEPVS: A. GEISER – J. GENECHESI, *Identification d'une légende de la vallée du Rhône sur un quinaire recueilli en pays helvète*, in: S. KRAUSZ – A. COLIN – K. GRUEL – I. RALSTON – T. DECHEZLEPRÊTRE (éds.), *L'Age du Fer en Europe. Mélanges offerts Olivier Buchsenschutz* (Bordeaux 2013), p. 521–528.

## Catalogue de la collection Müller: 32 ex.

- 1 D/ V – II - D; R/ incuse du droit; 2,15 g.
- 2 D/ V – II - D; R/ [CO]M[A]; 2,16 g.
- 3 D/ BR devant tige à 5 baies<sup>8</sup>; R/ [CO]MA, cercle centré d'un point sous le cheval; 2,18 g.
- 4 D/ idem; R/ COMA cercle pointé sous le cheval; 2,19 g.
- 5 D/ idem, le I est dans le casque; R/ COM[A] cercle pointé sous le cheval; 2,16 g.
- 6 D/ idem; R/ COMA cercle pointé sous le cheval; 2,18 g.
- 7 D/ légende hors flan; R/ [C] OMA; 2,19 g.
- 8 D/ idem; R/ [CO] M A liés; 2,20 g.
- 9 D/ BR - I traces; R/ CO-M[A], cercle sous le cheval; 2,21 g.
- 10 D/ BR - I; R/ [C]OM; 2,18 g.
- 11 D / BR - I; R/ C - O M[A] et cercle perlé sous cheval; 2,17 g.
- 12 D/ Tête à droite et à gauche autre tête avec BR; R/ C-OMA et cercle perlé; 2,16 g.
- 13 D/ BR et I dans casque; R/ COM[A] et cercle perlé; 2,17 g.
- 14 Monnaie tréflée; D/ BRI ? et branche; R/ deux cavaliers à droite l'un au-dessus de l'autre; 2,18 g.
- 15 D/ BR - I; R/ COM[A]; 2,16 g.
- 16 D/ fruste; R/ COMA; 2,15 g.
- 17 D/ BR - I; R/ COMA; 2,18 g.
- 18 D/ excentrée, pas de légende visible; R/ [C]OMA avec le A renversé; 2,15 g.
- 19 D/ BR - I; R/ [C]OMA; 2,16 g.
- 20 D/ BR - I; R/ COMA; 2,20 g.
- 21 D/ BR [I]; R/ COM [A]; 2,21 g.
- 22 D/ BR [I]; R/ COM[A]; 2,15 g.
- 23 D/ BR - I, branche à 5 baies; R/ [C]OMA cercle pointé sous le cheval; 2,18 g.
- 24 D/ BR - I; R/ cercle pointé sous le cheval; 2,19 g.
- 25 D/ B[RI] et branche; R/ CO - MA, cercle pointé sous le cheval; 2,24 g.
- 26 D/ BR[I] et branche; R/ C - OMA, cercle pointé sous le cheval; 2,18 g.
- 27 D/ COS II; R/ [C]OMA[N] M et A liés; 2,21 g.
- 28 D/ Tête à droite, au dessous autre tête; deux cavaliers l'un sur l'autre; 2,01 g.
- 29 D/ Tête à droite, devant revers incus; R/ [C]OMA, cercle pointé; 1,41 g.
- 30 D/ Empreinte de 2 droits l'un à côté de l'autre; R/ [C]OM[A]; 2,19 g.
- 31 D/ Tête à droite fruste; R/ fruste, incus; 2,12 g.
- 32 D/ Empreinte de 2 droits l'un à côté de l'autre, BR[I] à gauche; R/ cercle pointé sous le cheval; 2,16 g.

8 Le motif qui se retrouve sur d'autres monnayages – comme celui à la légende VOL (DEROC (n. 6) et COLBERT (n. 6), n° 315, p. 4782) – a connu plusieurs interprétations. Certains auteurs ont voulu y voir une épée. On a remarqué aussi que les inscriptions monétaires en alphabet latin utilisant les lettres E, F ou T présentent parfois des représentations partielles de ce motif.

Cet ensemble est assez homogène avec 27 monnaies au cavalier du type BRI/COMA (COLBERT 1998 (n. 6) n° 75–76, p. 147–149; VAN DER WIELEN (n. 3) type 5n), 2 monnaies (ex.: 1 et 2) du type VIID/COMA (COLBERT 1998 (n. 6) n° 298, p. 4546–4547; VAN DER WIELEN (n. 3) type 5r) et 1 monnaie (ex.: 27) porte la légende COSII/COMAN (COLBERT 1998 (n. 6) n° 121, p.208; VAN DER WIELEN (n. 3) type 5p). Ces monnaies appartiennent au groupe A de Van der Wielen et aux groupes I et II de Deroc. Ce groupe, au poids moyen de 2,15 g, est considéré comme antérieur au groupe B, portant en particulier les légendes au nom des chefs gaulois.

Un certain nombre de pièces ont été frappées de manière négligée: droit ou revers incus (ex.: 1; 29; 31); double frappe du droit ou du revers sur le même flan (ex.: 2; 12, 14, 28, 30, 32); motif fortement excentré (ex.: 18). Cependant, le poids de notre échantillon (un peu inférieur à 2,15 g) est conforme à la norme du groupe.

### Catalogue du lot de la Société de Banque Suisse: 60 ex.

- 1 D/ tête casquée à gauche peu visible; R/ cheval à gauche; au-dessus de la croupe ΚΑΛ; au-dessous T et Δ centripète, pointe tournée vers le bas; [O Y] non visibles; quinaire Kaletedu.
- 2 D/ grènetis d'une deuxième frappe à gauche; R/ [C]OMA.
- 3 D/ grènetis d'une deuxième frappe à gauche et d'une troisième frappe en haut à droite; R/ COMA.
- 4 D/ tête décentrée; R/ COMA (M et A liés).
- 5 D/ double tour de cou; R/ [C]OMA.
- 6 D / deux têtes, l'une sous l'autre; R/ usé, COM[ ].
- 7 D/ pas de légende; R/ légende hors-champ CO[ ].
- 8 D/ usé; R/ légende hors-champ.
- 9 D/ deux têtes, l'une sous l'autre; R/ [CO] M[ ].
- 10 D/ pas de légende; R/ [C]OMA.
- 11 D/ tête décentrée et peu visible; R/ [CO] MA.
- 12 D/ tête décentrée et peu visible; R/ traces de légende[ ]MA.
- 13 D/ traces devant la tête, deuxième frappe à droite; R/ COMA.
- 14 D/ deuxième frappe à gauche, avec traces d'une légende; R/ cercle pointé sous le cheval, COM[A].
- 15 D/ confus, avec traces d'une deuxième frappe; R/ [C]OMA.
- 16 D/ surfrappe d'une tête; R/ [CO]MA.
- 17 D/ BR; R/ légende hors flan.
- 18 D/ pas de légende visible; R/ COM[ ].
- 19 D/ BR - I; R/ [CO]MA.
- 20 D/ confus; R/ [C]OM[ ].
- 21 D/ [CO]M[A]; R/ [CO]MA.
- 22 D/ 2 têtes l'une sur l'autre avec la double légende BR; R/ légende hors-champ.
- 23 D/ fruste; R/ traces de légende.
- 24 D/ fruste; R/ légende hors-champ.
- 25 D / confus, frappes multiples probables; R/ COMA.
- 26 D/ collier; R/ COMA.
- 27 D/ casque arrondi; R/ incuse du même droit.
- 28 D/ deuxième frappe à gauche, avec BR; R/ COM[A].
- 29 D/ cou strié; R/ CO[ ].
- 30 D/ pas de légende; R/ [C]OMA.
- 31 D/ deuxième frappe à gauche, avec BR; devant, traces de légende sur rameau; R/ [ ] A.
- 32 D/ légende hors champ; R/ incuse du droit avec BR.

- 33 D/ légende hors champ; R/ COMA.  
 34 D/ légende hors champ; R/ COMA.  
 35 D/ légende hors champ; R/ COMA.  
 36 D/ devant: BRIC ?; R/ légende hors flan.  
 37 D/ branche à 5 baies, [ ]O[ ]; R/ cercle pointé sous le cheval, [CO]MA.  
 38 D/ légende hors champ; R/ cercle sous le cheval, [C]OMA.  
 39 D/ légende hors champ; R/ cercle pointé sous le cheval.  
 40 D/ légende hors champ; R/ cercle pointé sous le cheval, [CO]MA.  
 41 D/ légende hors champ; R/ cercle pointé sous le cheval, COMA.  
 42 D/ légende hors champ; R/ cercle pointé sous le cheval COM[A].  
 43 D/ traces devant la tête; R/ M ?  
 44 D/ tête décentrée vers la gauche, BR - I; R/ cercle pointé, [M]A.  
 45 D/ légende hors champ; R/ cercle pointé sous le cheval.  
 46 D/ BR[I], deuxième frappe à droite; R/ légende hors-champ.  
 47 D/ tête fortement décentrée vers la droite; R/ cercle sous le cheval, COMA.  
 48 D/ légende hors champ; R/ cercle sous le cheval, C - OMA.  
 49 D/ branche à 5 baies BR[I]; R/ cercle sous le cheval CO - M.  
 50 D/ BRIG; R/ C-OM[ ].  
 51 D/ hors flan; R/ COMAN (M et A liés)?  
 52 D/ décentrée vers la droite; R/ CO[ ].  
 53 D/ traces de légende; R/ COM[A].  
 54 D/ BRI; R/ COMA .  
 55 D/ légende hors-champ; R/ COM[A].  
 56 D/ devant BRIC, et traces d'une deuxième frappe en haut à gauche; R/ traces d'une deuxième frappe au-dessous.  
 57 D/ deuxième frappe au dessus avec une légende dont un O; R/ COM[A].  
 58 D/ BR/I; R/ [C]OMAN , A et N liés.  
 59 D/ [C]OO[V]; R/ légende hors-champ.  
 60 D/ tête fortement décentrée vers la droite; R/ CAL.

Dans ce lot de la SBS, figure un quinaire à légende Kaletedu du groupe III<sup>9</sup> (ex.1) et 59 monnaies «au cavalier» dont 31 exemplaires appartiennent au type BRI/COMA (COLBERT 1998 (n. 6) n° 75–76, p. 147–149; VAN DER WIELEN (n. 3) type 5n)<sup>10</sup>; 4 exemplaires (ex.: 50, 51, 56 et 58) sont du type BRIG/COMAN (COLBERT 1998 (n. 6) n° 76, p.148–149; VAN DER WIELEN (n. 3) type 5l); 2 exemplaires (ex.: 21 et 37) sont du type COMA/COMA (COLBERT 1998 (n. 6) n° 215, p. 339–340; VAN DER WIELEN (n. 3) type 5q); 1 exemplaire (ex.: 59) du groupe COOV/COMA (COLBERT 1998 (n. 6) n° 118, p. 205; VAN DER WIELEN (n. 3) type 5s) et enfin 1 exemplaire (ex.: 60) du groupe /CAL (COLBERT 1998 (n. 6) n° 245, p. 383; VAN DER WIELEN (n. 3) type 5w). Comme dans le lot précédent, on constate un nombre important de frappes négligées avec excentrations et surfrappes.

### Conclusion

Le trésor de Sainte Blandine a été découvert fortuitement en 1889 et comprenait 1454 monnaies en argent qui furent acquises par Eugène Chaper, président de

<sup>9</sup> A. DEYBER – S. SCHEERS, Le trésor de Robache, *Archeologia Mosellana* 2, 1993, p. 412–423; A. GEISER, Monnaies de la collection Cavalier (Montpellier), *Archéologie en Hérault-Languedoc* 1, 2009–2010, p. 330–332. On consultera aussi M. DAYET, Les monnaies du type Kaletedu, *Revue archéologique de l'Est* 11, 1960, p. 134–154 et COLBERT 1973 (n. 6).

<sup>10</sup> Cette liste est présentée dans VAN DER WIELEN (n. 3) p. 180–182.

l'Académie delphinale, qui en confia l'étude au commandant F. M. Allotte de la Fuye<sup>11</sup>. La composition donnait 1359 monnaies au cavalier, 59 monnaies à l'hippocampe, 35 monnaies au cheval galopant et 1 monnaie au bouquetin<sup>12</sup>.

L'étude d'Allotte (n. 2) est accompagnée de trois planches qui donnent un choix de monnaies avec soit un côté, soit les deux et il faut donc se reporter au texte pour connaître le détail des séries et des légendes représentées<sup>13</sup>. Il convient aussi de noter que, en raison de l'exigüité du flan, les légendes, si elles ont été originellement gravées, sont souvent hors flan.

Le lot Müller comprend des légendes BRI (= 1<sup>er</sup> groupe d'Allotte), COSII (3<sup>ème</sup> groupe) et VIID (5<sup>ème</sup> groupe). D'autres légendes recensées par Allotte ne se trouvent pas dans ce lot ni, non plus, dans celui vendu en 1976 par la Société de Banque Suisse (qui donne principalement des légendes BRI mais aussi BRIC, BRIG (3<sup>ème</sup> groupe), COMA/COMA (5<sup>ème</sup> groupe), COOV/ (5<sup>ème</sup> groupe) et /CAL (4<sup>ème</sup> groupe).

La fabrication de ces séries semble avoir été rapide ou, en tout cas, très souvent négligée car abondent les monnaies tréflées, les monnaies incuses et, surtout, les excentrations.

La date de l'enfouissement de ce trésor reste difficile à préciser: il semble que les auteurs<sup>14</sup> s'accorderaient sur le deuxième tiers du premier siècle avant J.-C. Dans le lot de la SBS 1976 se trouve un quinaire à la légende KALETEDOU dont la datation pourrait se situer autour de la même période, au moins vers le bas.

L'attribution des monnaies au cavalier au seul peuple des Allobroges repose sur l'abondance de trésors et de monnaies isolées sur le territoire attribué à ce peuple<sup>15</sup>. Mais les découvertes restent abondantes en dehors de ces frontières si bien qu'il est possible d'envisager des émissions, de typologie identique, qui ont pu être produites par divers peuples de l'espace rhodanien pour des besoins liés, par exemple, aux soldes des troupes auxiliaires dont on remarquera, avec nous, que les monnaies qui sont généralement reconnues avec cette fonction (en Narbonnaise ou en Espagne) ont une typologie du revers identique. Nous aurons l'occasion de revenir ailleurs sur cette hypothèse présentée ici pour la première fois<sup>16</sup>.

Le trésor de Sainte Blandine dispose maintenant de monnaies originales<sup>17</sup>. Si la chronologie et la métrologie semblent avoir un accord assez général, les attri-

11 E. CHAPER, Réponse de M. Chaper, président, à M. le commandant Allotte de la Fuye, Bulletin de l'Académie Delphinale, 4<sup>ème</sup> série, 4, 1890, p. 291-297, séance du 19 décembre 1890, à la suite de l'étude numismatique: ALLOTTE (n. 2).

12 La notice la plus complète sur ce trésor se trouve dans X. LORIOU, Département de l'Isère. Corpus des trésors monétaires antiques de la France V. Rhône-Alpes (Paris 1988), p. 51, n° 26.. On trouvera dans DEROC (n. 6) les descrip-

tions les plus complètes de ces émissions et dans VAN DER WIELEN (n. 3) les dernières attributions proposées.

13 Pour cela, malheureusement il est aussi très difficile de repérer si les monnaies de la collection Müller ou SBS figurent sur les 3 planches d'Allotte.

14 DEROC (n. 6), p. 59; VAN DER WIELEN (n. 3).

15 RICHARD (n. 6) p. 221, fig. 13 = VAN DER WIELEN (n. 3) p. 85.

16 Nous lions ces monnaies aux séries d'argent qui portent une typologie identique au revers

comme les monnaies de Nîmes à légende NEMAY (J.-C. RICHARD RALITE - J.-L. GENEVRIER - G. GENTRIC, Un poinçon de coin monétaire de la série en argent à légende NEMAY (BN 2709-2716) provenant du pays Gévaudan, Cahiers numismatiques 182, Décembre 2009, p. 3-7; J.-C. RICHARD RALITE, Une nouvelle monnaie à légende NEMAY attribuée à Nîmes, Cahiers numismatiques 194, Décembre 2012, p. 3-4.) et comme les monnaies «au jinete», au cavalier portant une lance, avec des émissions

considérables, à légendes ibériques, émises dans la Péninsule Ibérique, en argent sur le pied du denier, ou en bronze (L. VILLARONGA, Corpus Nummum Hispaniae ante Avgvsti aetate (Madrid 1994), p. 205-300).

17 Il est clair que des monnaies de ce trésor - comme de bien d'autres - doivent se trouver dans de nombreux médailliers publics ou privés, sans référence précise, avec aussi la disparition d'exemplaires mal venus par fonte.

butions sont à préciser de même que les auteurs des légendes qui doivent correspondre – comme cela apparaît plus clairement dans les dernières séries à légende DVRNACOS/AUSCROCOS et DVRNACVS/AUSCROCVS – à des noms d'hommes dont les fonctions précises restent encore inconnues<sup>18</sup>.

Crédit photographique:

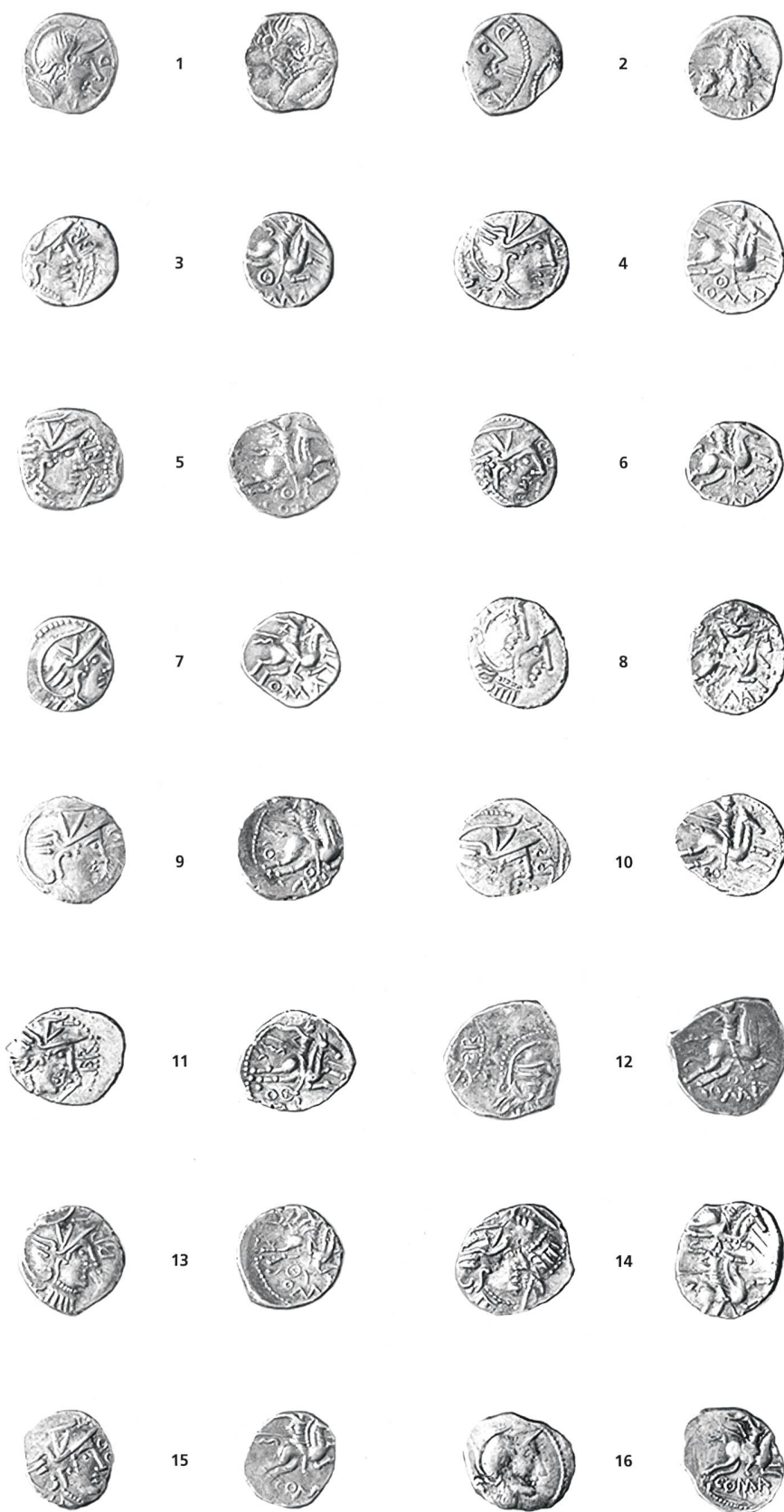
Monnaies de la collection Müller photographiées par J-C Richard en 1985, numérisées par G. Gentric en 2013.

Monnaies du lot SBS photographiées du catalogue de vente SBS 1976, numérisées par G. Gentric.

Jean-Claude Richard Ralite  
1, place de la Liberté  
F-34 150 St-Guilhem le Désert  
34jcr@orange.fr

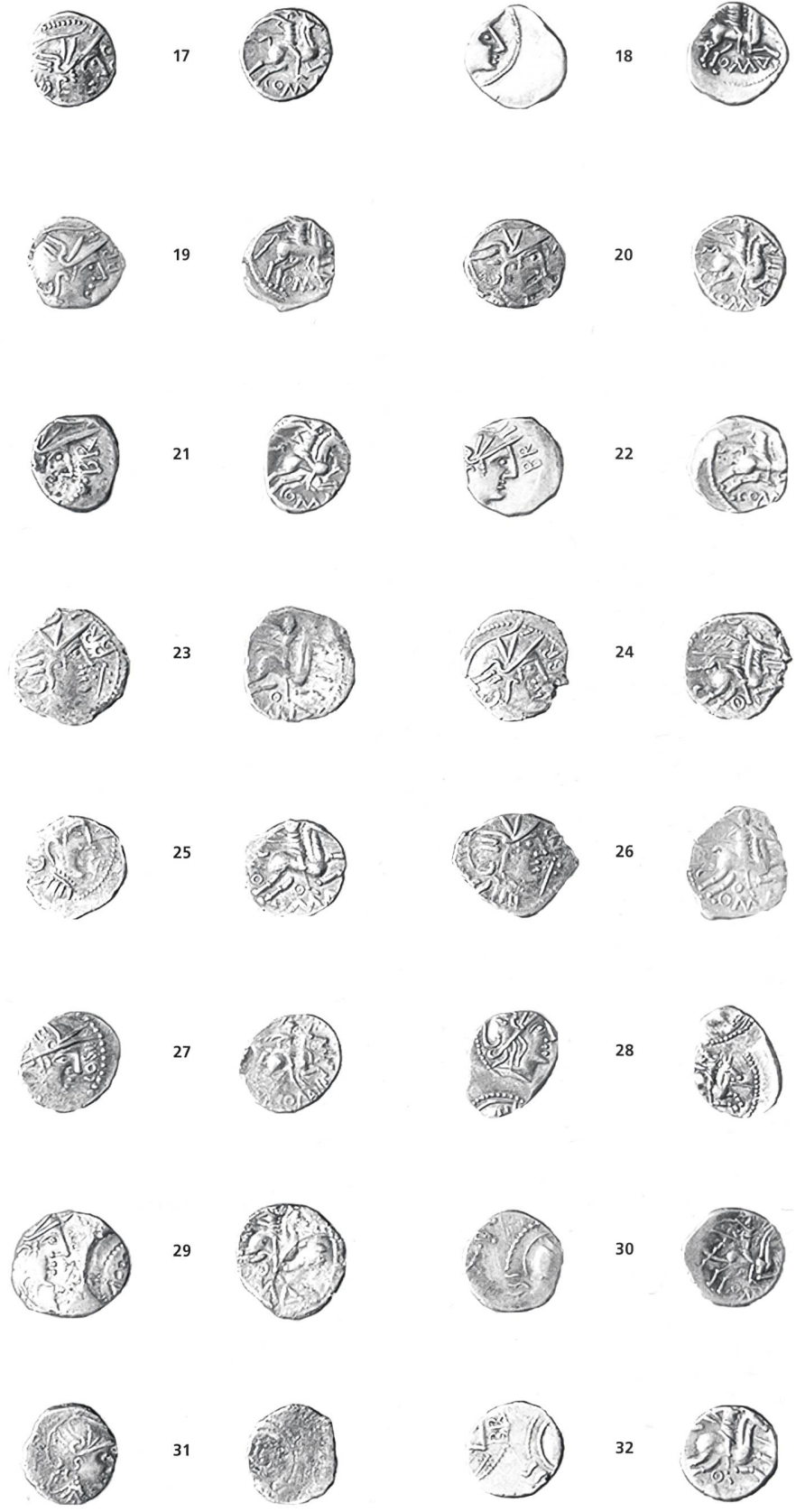
Gisèle Gentric  
559, La Croix de la Chaire  
F-42 800 Genilac  
gisele.gentric@wanadoo.fr

<sup>18</sup> Nous aurons l'occasion de revenir sur ces questions dans la publication en préparation d'un important ensemble de monnaies au cavalier et de monnaies de la République romaine provenant du trésor de Villette (Saint-Laurent-du-Pont, Isère) qui appartenaient à la collection de H. Müller.

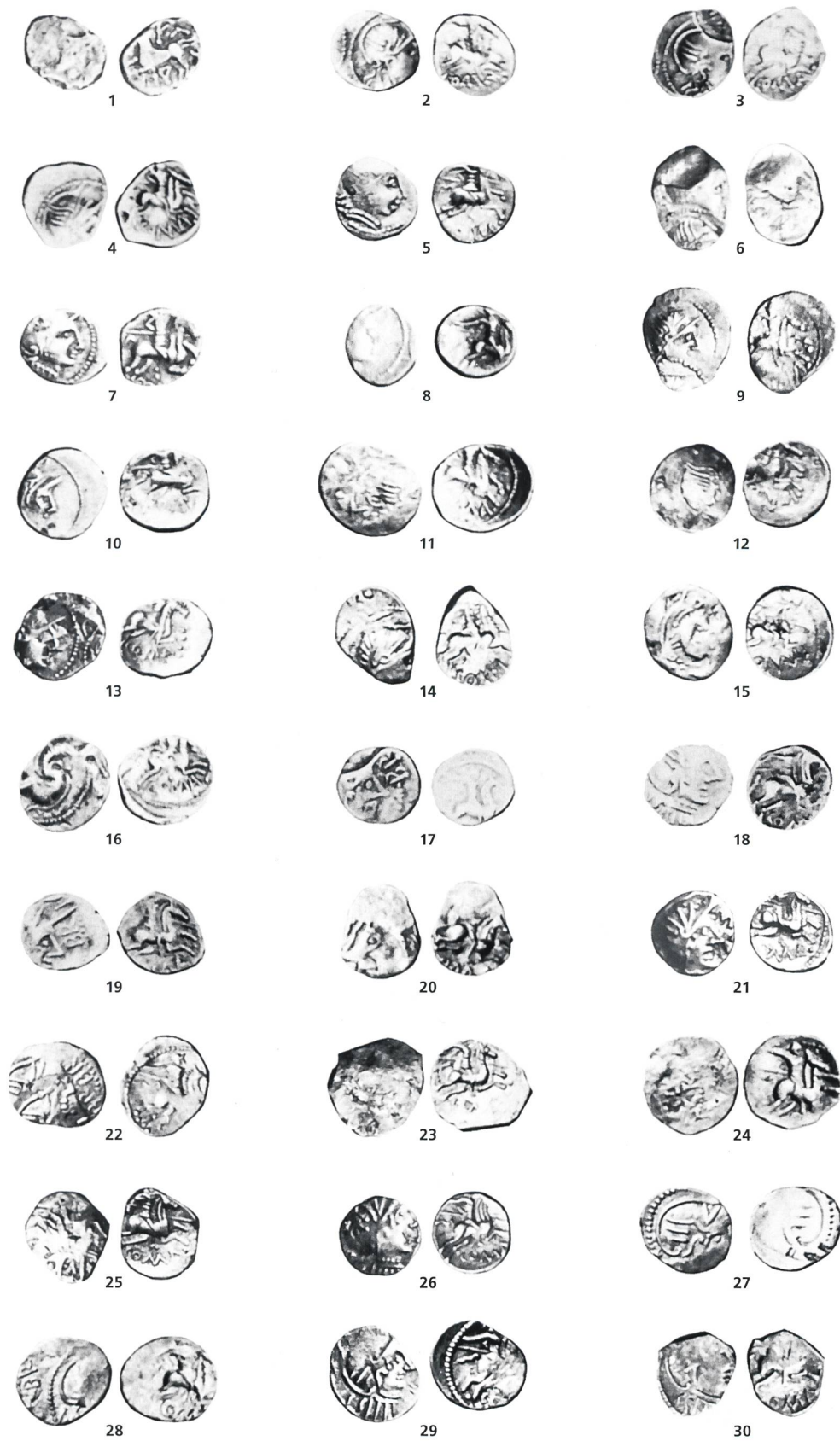


Collection Müller, cat. 1-16.





Collection Müller, cat. 17-32.



Ensemble de la SBS, cat. 1-30.

