

Pictet, Arnold

Objekttyp: **Obituary**

Zeitschrift: **Verhandlungen der Schweizerischen Naturforschenden Gesellschaft = Actes de la Société Helvétique des Sciences Naturelles = Atti della Società Elvetica di Scienze Naturali**

Band (Jahr): **128 (1948)**

PDF erstellt am: **29.06.2024**

Nutzungsbedingungen

Die ETH-Bibliothek ist Anbieterin der digitalisierten Zeitschriften. Sie besitzt keine Urheberrechte an den Inhalten der Zeitschriften. Die Rechte liegen in der Regel bei den Herausgebern.

Die auf der Plattform e-periodica veröffentlichten Dokumente stehen für nicht-kommerzielle Zwecke in Lehre und Forschung sowie für die private Nutzung frei zur Verfügung. Einzelne Dateien oder Ausdrucke aus diesem Angebot können zusammen mit diesen Nutzungsbedingungen und den korrekten Herkunftsbezeichnungen weitergegeben werden.

Das Veröffentlichen von Bildern in Print- und Online-Publikationen ist nur mit vorheriger Genehmigung der Rechteinhaber erlaubt. Die systematische Speicherung von Teilen des elektronischen Angebots auf anderen Servern bedarf ebenfalls des schriftlichen Einverständnisses der Rechteinhaber.

Haftungsausschluss

Alle Angaben erfolgen ohne Gewähr für Vollständigkeit oder Richtigkeit. Es wird keine Haftung übernommen für Schäden durch die Verwendung von Informationen aus diesem Online-Angebot oder durch das Fehlen von Informationen. Dies gilt auch für Inhalte Dritter, die über dieses Angebot zugänglich sind.

Arnold Pictet

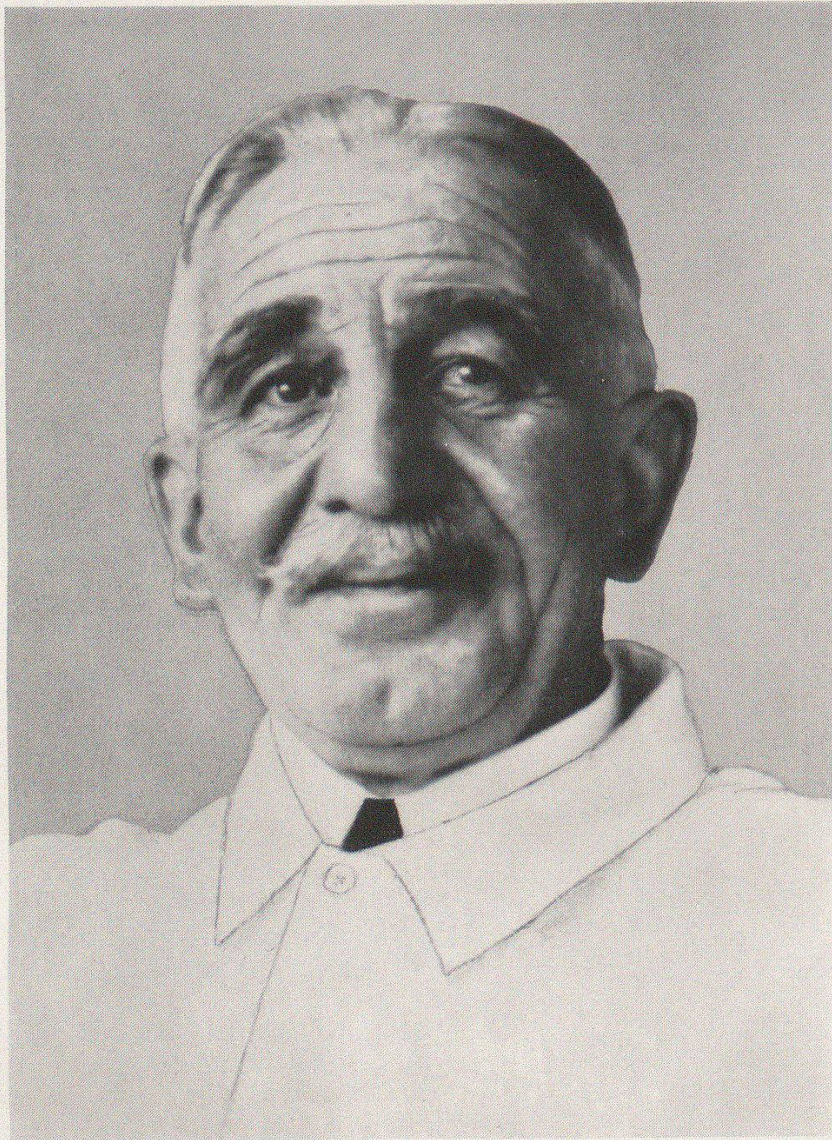
1869—1948

Arnold Pictet était l'un des représentants les plus caractéristiques d'un type de savant qui tend à disparaître : celui des hommes qui, à l'abri des soucis matériels, sans liens directs avec une université ou un institut, peuvent vouer tout leur temps et toute leur énergie à la recherche scientifique. Pour mener à bien une telle carrière, il est nécessaire d'avoir certaines qualités, dont les principales sont un grand amour du travail et un caractère dynamique. Notre collègue possédait ces dons et, si la longue liste de ses travaux est là pour témoigner de l'étendue de son activité, tous ceux qui l'ont connu garderont le souvenir du feu sacré qui l'animait dans ses recherches.

Né à Genève le 29 mai 1869, Pictet avait, après la fin de ses études, suivi à l'Université de cette ville les cours de la Faculté des sciences. Mais le jeune homme, passionné déjà pour les sciences naturelles, devait alors, contre son gré, entrer dans la banque familiale où il travailla, à Genève et à Londres, de 1890 à 1905. C'est de cette époque que datent ses premiers travaux qui lui valurent d'être admis en 1897 comme membre de la Société de Physique et d'Histoire naturelle de Genève.

Au début de ce siècle, certains problèmes fondamentaux de la biologie étaient à l'ordre du jour et des discussions passionnées s'élevaient, en particulier sur la question de l'hérédité des caractères acquis. En 1905, Pictet, à la suite de patientes expériences, publie, sur l'influence de l'alimentation sur la variation des papillons, un mémoire qui eut un grand retentissement. Il comprit à ce moment que son devoir n'était pas de rester dans les affaires, mais de mettre ses dons au service de la biologie. A 40 ans donc, abandonnant la banque, il reprend place avec courage sur les bancs de l'Université pour achever ses études. Sous la direction du professeur Yung, il fait sa thèse de doctorat sur un sujet d'ailleurs assez éloigné de ses préoccupations scientifiques habituelles : l'étude histologique du tube digestif des poissons cyprinoïdes.

En 1909, Arnold Pictet est ainsi docteur ès sciences et dès lors, comme s'il cherchait à rattraper le temps perdu, nous voyons s'ac-



ARNOLD PICTET

1869—1948

croître le nombre de ses publications. Jusqu'à la fin de sa carrière, qui se déroula sans événements particulièrement marquants, il publie chaque année plusieurs mémoires ou notes. C'est dans trois domaines principaux que s'est déployée son activité scientifique: la génétique des cobayes, la biologie des insectes, les recherches au Parc national.

C'est de 1917 que date son premier travail sur l'hérédité chez les cobayes. Pictet étudie tout d'abord, pour vérifier les lois de Mendel, le mécanisme de la transmission de certains caractères: coloration et disposition des poils, polydactylie, etc. Des recherches d'un intérêt plus général sont celles qui ont trait aux résultats du croisement entre deux espèces de cobayes. L'étude de la ségrégation des caractères, chez les descendants de ce croisement, donnera lieu à toute une série d'intéressants travaux.

Lorsque la passion de l'entomologie a saisi un homme, elle ne le lâche guère; attiré par les insectes dès son jeune âge, Arnold Pictet est toujours resté avant tout un entomologiste. Ce n'est pas, comme pour beaucoup, l'amour de la collection qui le guidait, mais il avait d'emblée compris que les insectes, et surtout les papillons, représentent un matériel de choix pour qui veut tenter de résoudre une série de problèmes biologiques. Et c'est ainsi que nous le voyons, au gré des courants changeants de la biologie, étudier chez les papillons l'origine et la variation de la coloration, l'influence des facteurs externes sur le développement et les métamorphoses, les tropismes, les phénomènes héréditaires.

Glanons ici quelques faits mis en évidence par Pictet dans ce domaine. Nous apprenons par exemple que, suivant les cas, un changement d'alimentation des chenilles peut avoir une action accélératrice sur le développement, avec tendance à l'albinisme des adultes, ou au contraire une action frénatrice, accompagnée de mélanisme. Si l'on élève avec des feuilles de noyer, nourriture anormale, des chenilles de *Lymantria dispar*, on constate que, durant trois générations successives, les papillons manifestent un nanisme et un albinisme de plus en plus accentués; à la quatrième générations, par contre, on voit un retour vers une taille et une coloration normales, preuve de la non-hérédité des caractères acquis. Les problèmes relatifs à l'influence des conditions externes sur l'allure du développement, la diapause et l'hibernation ont été exposés dans une série de travaux qui nous renseignent sur bien des faits intéressants. Dans d'autres expériences, Pictet a démontré l'action du gel ou d'une élévation de température sur les chenilles et les chrysalides.

La génétique, chez les papillons comme chez les cobayes, a toujours été l'objet des préoccupations de notre collègue. Ses travaux dans ce domaine visent non seulement à établir le mode de transmission héréditaire de certains caractères, mais à contrôler, par des élevages en laboratoire, la composition génétique de populations sauvages. Citons par exemple l'étude des populations hybrides aux endroits où se rencontrent deux races géographiques distinctes; citons

aussi l'exemple d'une population de *Parasemia plantaginis* composée exclusivement d'hybrides pour certains caractères, les homozygotes ne pouvant survivre dans les conditions naturelles.

C'est en 1920 que Pictet fut nommé collaborateur pour les recherches scientifiques au Parc national et, pour employer un terme de biologiste, nous pourrions dire qu'il était particulièrement préadapté à ce biotope. Sa vigueur physique lui a permis, jusqu'aux dernières années de sa vie, de parcourir sans fatigue apparente les vallées et les sommets d'une région qu'il semblait considérer, tant il s'y était attaché, comme sa propriété privée. Il fit plus de 30 séjours en Engadine, où sa mission consistait à établir le catalogue des macrolépidoptères du Parc national et des régions limitrophes; l'œuvre, une des meilleures dans la série des travaux consacrés à l'étude scientifique du parc, vit le jour en 1942. Mais ce serait méconnaître Pictet en supposant qu'il pût se contenter d'un simple travail de faunistique et nous le voyons en effet rapidement considérer notre Réserve nationale comme un remarquable champ d'études. Il s'attache à donner des réponses aux multiples questions d'ordre écologique, biologique ou zoogéographique que pose la nature dans nos montagnes. La répartition des diverses races et des populations d'une même espèce, le rôle de barrière joué par les chaînes de montagne, les possibilités de migration, l'adaptation aux hautes altitudes, tels sont un certain nombre des sujets qu'il a traités.

Il faut relever aussi le rôle joué par Arnold Pictet en rendant populaires les recherches scientifiques entreprises dans notre Parc, qu'il connaissait et aimait mieux que personne. Il publia, dans le « Journal de Genève », un grand nombre d'articles dont les principaux furent réunis en un volume: « Episodes d'histoire naturelle au Parc national suisse ». Cette excellente vulgarisation a contribué à faire aimer et apprécier notre Réserve et ceci dans un public étendu.

Comme tout homme de science, Arnold Pictet fut appelé à faire partie d'un grand nombre de comités et de commissions et ce serait de l'ingratitude de ne pas signaler le rôle qu'il a joué dans certaines sociétés tout au moins.

Il fut, en 1905, l'un des membres fondateurs et le premier président de la Société lépidoptérologique de Genève. Il voua à cette association, dont il fut le rédacteur pendant plus de 20 ans, un inlassable attachement, exposant dans les séances le résultat de ses travaux, participant aux expositions et aux excursions, encourageant les jeunes entomologistes. Il contribua ainsi à créer le climat scientifique sous lequel se déroula l'activité de la Société, dont il fut nommé président d'honneur en 1939.

Il ne négligea pas pour cela la Société entomologique suisse, dont il présida par deux fois les destinées, de 1914 à 1916 et de 1926 à 1930. A chaque assemblée annuelle, il avait coutume de présenter une communication et c'était un plaisir pour lui que de rencontrer ses collègues de toute la Suisse.

Il s'était attaché aussi à la Société académique de Genève, qu'il présida en 1914, et dont il fut le dévoué secrétaire général de 1915 à 1944. En hommage aux services rendus, on le nomma, en 1945, président d'honneur.

Titulaire de divers prix scientifiques, membre d'honneur des Sociétés entomologiques suisse et française, membre associé de l'Académie royale des sciences, des lettres et des beaux-arts de Belgique, il fut également, dès 1909, privat-docent à l'Université de Genève.

Arnold Pictet nous a quitté le 1^{er} avril 1948. Nous garderons tous le souvenir de cet homme enthousiasmé par son travail, irrésistiblement voué à la recherche scientifique et qui, jusqu'à un âge avancé, avait gardé une étonnante verdeur physique et intellectuelle. Mais cela ne nous fera pas oublier les heures de détente, à la fin d'une journée fatigante, où le savant faisait place au gai compagnon que nous aimions tous.

Jacques de Beaumont.

Liste des publications scientifiques d'Arnold Pictet

- A. S. H. S. N. : Actes de la Société helvétique des Sciences naturelles.
A. S. P. N. : Archives des Sciences physiques et naturelles, Genève.
B. I. N. G. : Bulletin de l'Institut national genevois.
B. S. L. G. : Bulletin de la Société lépidoptérologique de Genève.
C. R. S. L. G. : Comptes rendus des séances de la Société lépidoptérologique de Genève.
C. R. S. P. N. : Comptes rendus des séances de la Société de Physique et d'Histoire naturelle de Genève.
M. S. E. G. : Mitteilungen der schweizerischen entomologischen Gesellschaft.
M. S. P. N. : Mémoires de la Société de Physique et d'Histoire naturelle de Genève.
R. S. Z. : Revue suisse de Zoologie, Genève.
- 1896 Développement des ailes de *Lasiocampa quercifolia*. A. S. P. N., 3, p. 61.
1898 Métamorphoses des chrysalides de Rhopalocères. A. S. P. N., 5, p. 577.
— Développement aérien des ailes des Lépidoptères Rhopalocères. A. S. P. N., 5, p. 378.
— Hyménoptères et Diptères parasites de chenilles. A. S. P. N., 7, p. 79.
— Développement aérien des ailes des Lépidoptères. A. S. P. N., 7, p. 281.
1899 Note sur les chenilles de *Saturnia pavonia* var. *ligurica*. A. S. P. N., 8, p. 94.
1902 Influence des changements de nourriture des chenilles sur le développement de leurs Papillons. A. S. P. N., 14, p. 537.
— Influence des changements de nourriture des chenilles sur la formation du sexe de leurs Papillons. A. S. P. N., 15, p. 98.
1903 Variation des Papillons provenant des changements d'alimentation de leurs chenilles. A. S. P. N., 16, p. 585.
— Notes complémentaires sur la variation des Papillons provenant de l'humidité. A. S. P. N., 17, p. 110.
1904 Le sommeil chez les Insectes. A. S. P. N., 17, p. 447.
— Observations sur le sommeil chez les Insectes. Arch. psychol. Genève, 3, p. 337.
— Variations des Papillons provenant des changements d'alimentation de leurs chenilles et de l'humidité. C. R. 6^e Congr. int. zool. Berne, p. 498.
— Variations dans le cycle évolutif des Lépidoptères. A. S. P. N., 18, p. 608.

- 1905 Influence de l'alimentation sur la détermination de sexe chez les Lépidoptères. A. S. P. N., 19, p. 102.
- Observations se rapportant à la sélection naturelle chez les Lépidoptères. A. S. P. N., 19, p. 410.
- Influence de l'alimentation et de l'humidité sur la variation des Papillons. M. S. P. N., 35, p. 45.
- Contribution à l'étude de la sélection naturelle et de la protection chez les insectes Lépidoptères. B. S. L. G., 1, p. 9.
- Contribution à l'étude de la variation chez les Papillons. A. S. H. S. N., Lucerne, p. 255.
- 1906 Les diapauses embryonnaires, larvaires et nymphales chez les insectes Lépidoptères. B. S. L. G., 1, p. 98.
- 1907 Diapauses hivernales chez les Lépidoptères. A. S. P. N., 23, p. 302.
- 1908 Diapauses nymphales chez quelques Lépidoptères. A. S. P. N., 27, p. 87.
- 1909 Histologie de la muqueuse buccale et intestinale des poissons cyprinoides. A. S. P. N., 27, p. 527.
- Contribution à l'étude histologique du tube digestif des poissons cyprinoides. R. S. Z., 17, p. 1.
- Note sur la biologie de *Macrothylacia rubi* et sur la manière d'obtenir le Papillon. B. S. L. G., 1, p. 354.
- Contribution à l'étude de la loi de Mendel chez les Lépidoptères. A. S. P. N., 28, p. 501.
- Adaptation d'un Lépidoptère à un nouveau régime alimentaire. A. S. P. N., 28, p. 503.
- Adaptation d'un Lépidoptère à un changement de régime. A. S. H. S. N., Lausanne, p. 226.
- Attraction des Papillons par la lumière. C. R. 6^e Congr. int. psychol., Genève, p. 348.
- 1910 Quelques exemples de l'hérédité des caractères acquis. A. S. H. S. N., Bâle, p. 272.
- Mécanismes de l'albinisme et du mélanisme chez les Lépidoptères. A. S. P. N., 29, pp. 640—650.
- Recherches expérimentales sur l'origine de la couleur bleue chez les Lépidoptères. A. S. P. N., 30, p. 621.
- La couleur bleue des Papillons. A. S. P. N., 30, p. 626.
- De l'hérédité dans le sommeil hivernal de *Lasiocampa quercus*. C. R. S. L. G., 2, p. 10.
- 1911 Recherches sur le nombre de mues de *Lasiocampa quercus*. B. S. L. G., 2, p. 80.
- Un nouvel exemple de l'hérédité des caractères acquis. A. S. P. N., 31, p. 561.
- Recherches sur la couleur des Papillons. A. S. H. S. N., Soleure, p. 289.
- 1912 Le vol des insectes autour des lampes. A. S. H. S. N., p. 227.
- La variation des Papillons par albinisme et par mélanisme des différentes parties de l'aile. B. S. L. G., 2, p. 103.
- Recherches expérimentales sur les mécanismes du mélanisme et de l'albinisme chez les Lépidoptères. M. S. P. N., 37, p. 112.
- 1913 Nouvelles recherches sur l'hibernation des Lépidoptères. A. S. P. N., 35, p. 301.
- Recherches expérimentales sur l'hibernation de *Lasiocampa quercus*. B. S. L. G., 2, p. 179.
- Recherches expérimentales sur la résistance au froid et la longévité des Lépidoptères à l'état adulte. B. S. L. G., 2, p. 206.
- Le rôle joué par la sélection naturelle dans l'hibernation des Lépidoptères. C. R. 9^e Congr. int. zool., p. 774.
- Recherches sur les mécanismes de la variation des Papillons. Rev. gén. Sc. pures et appliquées, p. 179.

- 1913 Recherches sur les couleurs optiques et pigmentaires chez les Lépidoptères. Feuilles jeunes natur., 43, p. 81.
- Recherches sur le rôle des écailles dans la coloration et la variation des Papillons. B. I. N. G., 41, p. 321.
- 1914 Observations sur quelques rassemblements d'insectes. A. S. H. S. N., Aarau, p. 205.
- Réactions thermotropiques chez les insectes. A. S. P. N., 38, p. 434.
- Sur les diapauses hivernales. C. R. S. L. G., 3, p. 7.
- Réaction des insectes vis-à-vis de la lumière artificielle. C. R. S. L. G., p. 46.
- L'insuffisance des caractères pigmentaires en systématique lépidoptérologique et leur figuration dans les descriptions. B. S. L. G., 3, p. 1.
- 1915 Sur le prétendu hydrotropisme et géotropisme chez les insectes. A. S. P. N., 39, p. 187.
- Les réactions des insectes vis-à-vis de la lumière. B. I. N. G., 42, p. 107.
- A propos des tropismes. Recherches expérimentales sur le comportement des insectes vis-à-vis des facteurs de l'ambiance. Bull. Soc. vaudoise Sc. nat., 51, p. 423.
- Réactions des insectes vis-à-vis des facteurs de l'ambiance. C. R. S. L. G., 3, p. 43.
- Réactions des insectes vis-à-vis de la température. C. R. S. L. G., 3, p. 57.
- Sur l'équilibre naturel entre les diverses espèces animales. A. S. P. N., 39, p. 456.
- Influence de la pression atmosphérique sur le développement des Lépidoptères. A. S. P. N., 40, p. 74.
- Développement des Lépidoptères: le rôle de la température en relation avec la pression barométrique. A. S. P. N., 40, p. 161.
- Observations biologiques sur le développement de *Mamestra brassicae*. L. B. S. L. G., 3, p. 85.
- Observation biologique et recherches expérimentales sur l'hibernation d'*Abraaxes grossulariata*. B. S. L. G., 3, p. 164.
- Réactions individuelles et héréditaires chez les insectes. A. S. H. S. N., Genève, p. 275.
- 1917 Influence de la pression barométrique sur l'éclosion des Papillons. M. S. E. G., 12, p. 413.
- Recherches sur l'hérédité mendélienne chez les Cobayes. A. S. P. N., 43, p. 436.
- Sur l'origine de quelques races géographiques de Lépidoptères. A. S. P. N., 43, p. 504.
- Résistance des Lépidoptères à la compression, à l'asphyxie et au froid. A. S. P. N., 44, p. 391.
- Influence de la pression atmosphérique sur le développement des Lépidoptères. A. S. P. N., 44, p. 413.
- Les migrations de *Pieris brassicae* en Suisse en 1917. A. S. H. S. N., Zurich, p. 277.
- 1918 Les migrations de la Piéride du Chou (*Pieris brassicae*) en 1917, et leurs conséquences. A. S. P. N., 45, p. 356.
- Sur l'origine du dimorphisme sexuel de coloration chez les Lépidoptères. C. R. S. P. N., 35, p. 17.
- Intervention de l'élévation de la température pour provoquer l'éclosion des Papillons. C. R. S. P. N., 35, p. 32.
- Sur la parthénogénèse des *Orgya*. B. S. L. G., 4, p. 5.
- Observations biologiques sur *Pieris brassicae* en 1917. B. S. L. G., 4, p. 53.
- Les éclosions de Papillons et la pression barométrique. B. S. L. G., 35, p. 32.
- Les mécanismes qui provoquent l'éclosion des Papillons. B. I. N. G., 43, p. 459.

- 1919 Recherches expérimentales sur l'adaptation de *Lymantria dispar* aux Conifères et à d'autres essences. M. S. E. G., 13, p. 20.
- Hibernation de *Pieris brassicae* à l'état de chenille. B. S. L. G., 4, p. 75.
- Recherches sur la biologie de *Porthesia similis*. B. S. L. G., 4, p. 83.
- Recherches sur l'ontogénie de *Notodonta ziczac* L., pendant trois générations dans la même année. B. S. L. G., 4, p. 123.
- 1920 Observations biologiques sur *Psilura monacha*. M. S. E. G., 13, p. 63.
- Recherches démontrant la non-hérédité des caractères acquis. C. R. S. P. N., 37, p. 24.
- 1921 Recherches de génétique dans les croisements de Cobayes (avec M^{11e} A. Ferrero). C. R. S. P. N., 38, pp. 32, 56 et 97.
- Actions des vapeurs d'alcool, de chloroforme et d'éther sur le développement des Papillons. B. S. L. G., 4, p. 149.
- Observations biologiques sur *Porthesia similis* pendant quatre générations. B. S. L. G., 4, p. 186.
- Expériences de génétique avec *Porthesia similis* et d'autres Lépidoptères. B. S. L. G., 4, p. 202.
- Action du milieu et hérédité (Expériences avec des Lépidoptères). C. R. S. P. N., 38, p. 64.
- 1922 Avances et retards dans l'époque d'apparition des individus d'une même espèce. B. S. L. G., 5, p. 8.
- Recherches sur l'hibernation de *Pieris brassicae* à l'état de chenille. B. S. L. G., 5, p. 47.
- La génétique expérimentale dans ses rapports avec la variation et l'évolution. A. S. H. S. N., Berne, p. 123.
- Hérédité de la panachure chez les Cobayes agoutis (avec M^{11e} A. Ferrero). C. R. S. P. N., 39, p. 35.
- Hérédité de la longueur des poils chez les Cobayes (avec M^{11e} A. Ferrero). C. R. S. P. N., 39, p. 57.
- Notice sur les applications pratiques des lois de l'hérédité. Genève.
- Constitution génotypique du Cobaye à rosettes (avec M^{11e} A. Ferrero). C. R. S. P. N., 39, p. 160.
- 1923 Pour la création à Genève d'un institut de génétique. Genève.
- Une apparante anomalie mendélienne chez le Cobaye: Récessifs dominant des dominants (avec le prof. E. Guyénot). C. R. S. P. N., 39, p. 1086.
- A propos des observations de M. F. Picard sur le filage de la soie par les chenilles. C. R. S. P. N., 40, p. 55.
- Recherches sur l'hérédité de Cobayes albinos porteurs d'un facteur de coloration (avec M^{11e} A. Ferrero). C. R. S. P. N., 40, p. 147.
- 1924 Résultats négatifs d'expériences d'alcoolisme sur les Cobayes. Sur l'apparition de Cobayes anormaux dans des lignées non alcoolisées. C. R. S. P. N., 41, p. 29.
- Action des vapeurs d'alcool éthylique sur le développement et la pigmentation des Lépidoptères. C. R. S. P. N., 41, p. 33.
- Quelques notes sur la biologie de *Nemeophila plantaginis*. B. S. L. G., 5, p. 65.
- Sur les races géographiques de *Lasiocampa quercus*. B. S. L. G., 5, p. 82.
- Contribution à l'étude de la parthénogénèse chez les Lépidoptères. B. S. L. G., 5, p. 107.
- A propos d'un nom proposé pour le *Porthesia chrysorrhea* de Linné. B. S. L. G., 5, p. 119.
- Ségrégation dans un croisement entre espèces de Cobayes (*Cavia aperea* par *Cavia cobaya*) (avec M^{11e} A. Ferrero). C. R. S. P. N., 41, p. 90.
- Recherches sur l'hérédité chez les Lépidoptères. M. S. E. G., 13, p. 358.

- 1925 Augmentation graduelle, de génération en génération, de l'étendue de la panachure sur le pelage des descendants de Cobayes panachés croisés avec des albinos. C. R. S. P. N., 42, p. 13.
- Sur l'existence, chez les Cobayes, de deux facteurs de panachure pour la tête, dissociables par croisements. C. R. S. P. N., 42, p. 24.
- Sur la métamérisation des dessins chez les Cobayes (avec M^{lle} A. Ferrero). C. R. S. P. N., 42, p. 91.
- La proportion des sexes dans les espèces sexuées et les espèces parthénogénétiques. 3. int. Entom. Kongr., Zurich, p. 305.
- 1926 Localisation, dans une région du Parc national suisse, d'une race de Papillons exclusivement composée d'hybrides. R. S. Z., 33, p. 399.
- La proportion sexuelle dans la descendance de races croisées. R. S. Z., 33, p. 404.
- Les chenilles de *Zygaena exulans* hivernent-elles deux fois? Schweiz. ent. Anz., Dübendorf, n° 3, p. 2.
- Les stations génécologiques de Papillons au Parc national suisse. A. S. H. S. N., Fribourg, p. 136.
- *Erebia pronoe vera* au Parc national suisse. B. S. L. G., 5, p. 136.
- Distribution géographique et origine d'*Erebia pronoe* au Parc national suisse et dans la région limitrophe. M. S. E. G., 13, p. 479.
- 1927 La variation des Papillons au Parc national suisse et ses rapports avec le mendélisme. R. S. Z., 34, p. 193.
- Sur une importante concentration numérique de Papillons au Parc national suisse. A. S. H. S. N., Bâle, p. 193.
- Localisation de la variation de quelques Papillons au Parc national suisse. M. S. E. G., 14, p. 17.
- 1928 Le déterminisme des proportions numériques entre les divers composants d'une population mixte de Lépidoptères. R. S. Z., 35, p. 241.
- Les conditions du déterminisme des proportions numériques entre les composants d'une population polymorphe de Lépidoptères. R. S. Z., 35, p. 473.
- Migrations de Papillons au Parc national suisse. B. S. L. G., 5, p. 148.
- *Erebia glacialis* et *alecto* au Parc national. B. S. L. G., 5, p. 155.
- Sur la distribution d'*Erebia nerine* Frr. et de ses races au Parc national suisse. B. S. L. G., 6, p. 2.
- A propos d'une curieuse aberration de *Parnassius apollo* de la région du Parc national suisse. B. S. L. G., 6, p. 10.
- Hérité du Cobaye à rosettes: facteur conditionnel et facteur de localisation dissociables (avec M^{lle} A. Ferrero). C. R. S. P. N., 45, p. 77.
- La protection de la nature en Suisse. Publ. Union int. sc. biol.
- 1929 Sur les degrés de fertilité dans la descendance d'un croisement interspécifique de Cobayes. R. S. Z., 36, p. 207.
- Recherches sur la constitution génétique du Cobaye à rosettes (avec M^{lle} A. Ferrero). Zeitschr. ind. Abst. u. Vererb.lehre, 52, p. 236.
- Sur la reconstitution d'un caractère dominant par des croisements entre récessifs. C. R. S. P. N., 46, p. 38.
- Quelques considérations découlant d'expériences de génétique en rapport avec la systématique. M. S. E. G., 14, p. 176.
- Composition des populations de Lépidoptères d'après des recherches au Parc national suisse. B. S. L. G., 6, p. 34.
- Observations faites au Parc national de 1920 à 1928. B. S. L. G., 6, p. 39.
- Une des conséquences du retrait de l'exploitation agricole au Parc national suisse. A. S. H. S. N., Bâle, p. 452.
- 1930 Miettes lépidoptérologiques au Parc national. B. S. L. G., 6, p. 99.
- Sur *Argynnis niobe* L. et une race constante d'*eris* Meig., *erisoides* Pict. au Parc national. B. S. L. G., 6, p. 109.

- 1930 L'action du retrait de l'exploitation agricole au Parc national suisse sur les populations de *Malacosoma alpicola* Stg. B. S. L. G., 6, p. 113.
- 1931 Sur l'existence de deux panachures des Cobayes, l'une dominante, l'autre récessive. C. R. S. P. N., 47, p. 119.
- Panachure dominante et panachure récessive localisées séparément chez le Cobaye domestique. Zeitschr. ind. Abst. u. Vererb.lehre, 59, p. 153.
- Sur le double accouplement et la double ponte de *Lasiocampa quercus*. R. S. Z., 37, p. 373.
- Recherches expérimentales sur le double accouplement et la double ponte chez *Lasiocampa quercus* et sur les conséquences génétiques qui en résultent. R. S. Z., 37, p. 449.
- Recherches expérimentales sur l'accouplement bilatéral de *Lasiocampa quercus* M. S. E. G., 15, p. 100.
- Observations sur l'action du mauvais temps persistant sur la faune des Papillons dans la région du Parc national. M. S. E. G., 15, p. 103.
- Recherches de génétique dans les croisements de *Lasiocampa quercus* et de ses races alpina Frey d'altitude moyenne et supérieure. M. S. E. G., 15, p. 114.
- 1932 Ecailles et respiration des Papillons. Lambillionea, p. 182.
- Les populations hybridées de Lépidoptères dans la zone de contact entre les habitats de deux races génétiques. C. R. 5^e Congr. int. entom., Paris, p. 1.
- Parenté linnéenne et parenté génétique. Lambillionea, p. 233.
- L'hérédité de la polydactylie d'après des recherches chez les Cobayes. C. R. S. P. N., 39, p. 26.
- Formation de la polydactylie et son mode d'hérédité. Zeitschr. ind. Abst. u. Vererb.lehre, 63, p. 1.
- Un aperçu de la faune des Noctuidae du Parc national et de la région limitrophe. M. S. E. G., 15, p. 326.
- 1933 *Maniola glacialis* Esp. et sa race alecto Hb. dans la région du Parc national suisse. M. S. E. G., 15, p. 514.
- Les éclosions de Papillons et la météorologie. Lambillionea, p. 89.
- Encore les Papillons et la météorologie. Lambillionea, p. 158.
- Ségrégation mendélienne des degrés de fertilité dans la descendance d'un croisement interspécifique de Cobayes. Ass. Française Avanc. Sc., Chambéry, p. 313.
- 1934 Sur deux mutations dominantes du Cobaye domestique. R. S. Z., 41, p. 357.
- Sur des cas d'apparentes anomalies mendéliennes et sur deux mutations dominantes du Cobaye domestique (avec M^{11e} A. Ferrero). Genetica, 16, p. 77.
- Instinct et réflexes. Lambillionea, p. 27.
- Instincts et survivance. Lambillionea, p. 209.
- 1935 Ecologie et génécologie de *Maniola nerine* Frr. au Parc national suisse. M. S. E. G., 16, p. 378.
- Les populations hybridées de *Maniola gorge* Esp. et de ses races au Parc national suisse ; description d'une nouvelle race. M. S. E. G., 16, p. 421.
- 1936 Sur l'action d'un facteur léthal dans la descendance d'un croisement interspécifique de Cobayes. C. R. S. P. N., 53, p. 36.
- Hérité d'une nouveauté de pelage : le Cobaye argenté (avec M^{11e} A. Ferrero). C. R. S. P. N., 53, p. 74.
- Sur des croisements de races de Lépidoptères de pays très éloignés. M. S. E. G., 16, p. 704.
- La zoogéographie expérimentale dans ses rapports avec la génétique. Mélanges Pelseneer, Mém. Mus. roy. Hist. nat. Belgique, 2^e sér., p. 233.

- 1936 Quelques problèmes de faunistique résolus par la zoogéographie expérimentale. Livre jubilaire E.-L. Bouvier, Paris, p. 263.
- 1937 La notion de point critique de sensibilité chez les chrysalides de Lépidoptères. M. S. E. G., 17, p. 112.
- Un nouveau facteur pour le poil agouti, dissocié dans la ségrégation d'un croisement interspécifique de Cobayes. C. R. S. P. N., 54, p. 20.
- Localisation de l'action de facteurs d'hérédité, en territoires ventral et dorsal. C. R. S. P. N., 54, p. 24.
- 1938 Les équilibres naturels de vie et la protection de la nature. Mém. Ac. roy. Belgique, 17, p. 1.
- Les races physiologiques de *Nemeophila plantaginis* L. au Parc national suisse et dans les massifs limitrophes. M. S. E. G., 17, p. 373.
- La distribution géographique des organismes et le problème du transformisme. C. R. S. P. N., 55, p. 87.
- Localisation de races géographiques de Lépidoptères au Parc national en fonction de l'altitude et de la flore. C. R. S. P. N., 55, p. 99.
- 1939 Le Parc national, considéré du point de vue de la recherche scientifique. Les Alpes, fasc. 6.
- 1940 Sur la signification des races géographiques. C. R. S. P. N., 57, p. 122.
- Hérité de l'anophtalmie et de malformations oculaires dans la descendance d'un croisement interspécifique de Cobayes (avec M^{lle} A. Ferrero). R. S. Z., 47, p. 209.
- Recherches sur l'hérédité de la dilution et du blanchiment du poil dans le genre *Cavia*. Genetica, 22, p. 122.
- 1941 Le linnéon *Parasemia plantaginis* L. M. S. E. G., 18, p. 378.
- Proportion sexuelle et intersexualité dans la descendance d'un croisement interspécifique de Cobaye. A. S. H. S. N., Bâle, p. 161.
- 1942 Les Macrolépidoptères du Parc national suisse et des régions limitrophes. Erg. wiss. Untersuchung schweiz. Nationalparkes, N. F., 1, p. 81.
- 1943 Géométrides du Parc national. M. S. E. G., 19, p. 74.
- 1944 Un demi-siècle de lépidoptérologie expérimentale. M. S. E. G., 19, p. 255.
- Episodes d'Histoire naturelle au Parc national. Genève, La Frégate.
- 1945 Une observation entomologique sur l'évolution des prairies au Parc national suisse. A. S. H. S. N., Fribourg, p. 165.
- Dissociation des facteurs morphologiques dans un croisement interspécifique. A. S. H. S. N., Fribourg, p. 182.
- Dissociation des facteurs conditionnant la morphologie générale du corps dans le croisement *Cavia aperea* par *Cavia cobaya*. Arch. Julius Klaus Stift., 20, p. 483.
- 1946 Dissociation anormale des facteurs conditionnant un réflexe psychologique dans le croisement *Cavia aperea* × *Cavia cobaya*. A. S. H. S. N., Zurich, p. 164.
- Accouplement d'un même mâle avec deux femelles chez *Parasemia plantaginis* et les conséquences génétiques qui en découlent. A. S. H. S. N., Zurich, p. 164.
- Fréquences de variations et de corrélations de caractères dorso-ventraux dans le croisement *Cavia aperea* par *Cavia cobaya*. Arch. Julius Klaus Stift., 21, p. 337.
- 1947 Les facteurs déterminant les époques de rut chez le Cobaye sauvage, dissociés partiellement chez le Cobaye domestique. Arch. Julius Klaus Stift., 22, p. 328.