

Explication des planches

Autor(en): **Michaud, A.**

Objektyp: **Article**

Zeitschrift: **Bulletin de la Société suisse de Numismatique**

Band (Jahr): **5 (1886)**

Heft 1-2

PDF erstellt am: **16.07.2024**

Persistenter Link: <https://doi.org/10.5169/seals-170807>

Nutzungsbedingungen

Die ETH-Bibliothek ist Anbieterin der digitalisierten Zeitschriften. Sie besitzt keine Urheberrechte an den Inhalten der Zeitschriften. Die Rechte liegen in der Regel bei den Herausgebern.

Die auf der Plattform e-periodica veröffentlichten Dokumente stehen für nicht-kommerzielle Zwecke in Lehre und Forschung sowie für die private Nutzung frei zur Verfügung. Einzelne Dateien oder Ausdrucke aus diesem Angebot können zusammen mit diesen Nutzungsbedingungen und den korrekten Herkunftsbezeichnungen weitergegeben werden.

Das Veröffentlichen von Bildern in Print- und Online-Publikationen ist nur mit vorheriger Genehmigung der Rechteinhaber erlaubt. Die systematische Speicherung von Teilen des elektronischen Angebots auf anderen Servern bedarf ebenfalls des schriftlichen Einverständnisses der Rechteinhaber.

Haftungsausschluss

Alle Angaben erfolgen ohne Gewähr für Vollständigkeit oder Richtigkeit. Es wird keine Haftung übernommen für Schäden durch die Verwendung von Informationen aus diesem Online-Angebot oder durch das Fehlen von Informationen. Dies gilt auch für Inhalte Dritter, die über dieses Angebot zugänglich sind.

EXPLICATION DES PLANCHES.

PLANCHE I.

- N^o 1— Denier du comte Louis, 1343-1373. (D'après M. Morel-Fatio.)
- » 2— Bractéate du XIV^e siècle. (D'après D^r H. Meyer.)
- » 3— Ecu ou médaille de Henri I^{er}, 1594. *Droit* : Le comte revêtu d'une armure chevauchant sur un champ de bataille. *Revers* : Ecu couronné et écartelé au 1^{er} et 4^e d'Orléans, au 2^e et 3^e écartelé d'Orléans et de Touthéville (DuBois de Montperreux, Musée de Neuchâtel et Haller, N^o 2080).
- » 4— Ecu de Henri II, 1632. *Droit* : Le buste du comte. *Revers* : Ecu couronné aux armes d'Orléans et de Neuchâtel (DuBois de Montperreux, Haller, N^o 2105).
- » 5— 10 kreutzer du comte Charles-Paris, 1668. D'après DuBois de Montperreux, cette pièce devrait être moins rare, car c'est une de celles que ce comte fit jeter au peuple en même temps qu'il faisait couler la fontaine de la rue de la Pommière en bon vin rouge, le jour où il fut reconnu prince de Neuchâtel. (D'après M. Morel-Fatio.)
- » 6— Demi-kreutzer d'Anne-Geneviève de Bourbon, 1663-1679. (D'après M. Morel-Fatio.)

PLANCHE II.

- N^o 7— Double pistole de Marie de Nemours, 1694. (Collection de M. Oscar Nicolet à la Chaux-de-Fonds.)
- » 8— Quart d'écu de Marie de Nemours, 1694. Les mêmes coins ont servi à frapper des doubles pistoles en or. (DuBois de Montperreux, Musée de Neuchâtel.)
- » 9— 16 kreutzer de Marie de Nemours, 1694. (Collection de l'auteur.)
- » 10— Demi-batz de Frédéric I^{er}, 1712. C'est la plus ancienne monnaie frappée par la maison de Prusse. (D'après DuBois de Montperreux.)
- » 11— Pistole de Frédéric I^{er}, 1713. (Collection de M. Oscar Nicolet.)

PLANCHE III.

- N^o 12 — Ecu de Frédéric I^{er}, 1713. (Collection de l'auteur.)
» 13 — Ecu de Frédéric-Guillaume I^{er}, 1714. (Collection de M. Louis Reutter.)
» 14 — 21 batzen de Frédéric-Guillaume III, 1799. (Collection de l'auteur.)

PLANCHE IV.

- N^o 15 — 56 kreutzer de Frédéric-Guillaume II, 1795. (Collection de M. Louis Reutter.)
» 16 — Pièce de 5 francs du prince Berthier, 1814. (D'après une reproduction appartenant à M. Oscar Nicolet.)
» 17 — 1 batz du prince Berthier, 1807. (Collection de l'auteur.)
» 18 — 1 kreutzer de Frédéric-Guillaume III, 1818 ; dernières monnaies de Neuchâtel. (Collection de l'auteur.)

A. MICHAUD.

Einige Bemerkungen und Ergänzungen

zu dem Artikel betitelt :

« Médailles suisses peu connues »

enthalten im *Bulletin*, Jahrgang 1885, page 137 und ff.

Was die im Jahrgang 1885 auf Seite 46 und 137 beschriebenen Medaillen auf den Neuenburgerhandel vom Jahr 1856 betrifft, so ist es ganz unzweifelhaft dass zum Wenigsten die Nos 2 und 3 mit ein und demselben Stempel geprägt sind.

Wie dort unter N^o 3 bemerkt, zeigt dieselbe uns den preussischen Adler auf dem unter dem rechten Fuss der allegorischen Figur befindlichen Schilde. Bei N^o 2 zeigt sich dieser Schild leer, d. h. ohne den preussischen Adler. Bei N^o 1 aber, die im Uebrigen mit den beiden Vorbesprochenen gleich zu sein scheint, fehlt der Schild nun ganz. — Die Erklärung dieser Verschiedenheiten ergibt sich folgendermassen :



1.



2.



3.



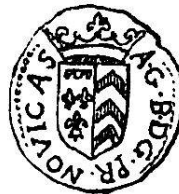
4.

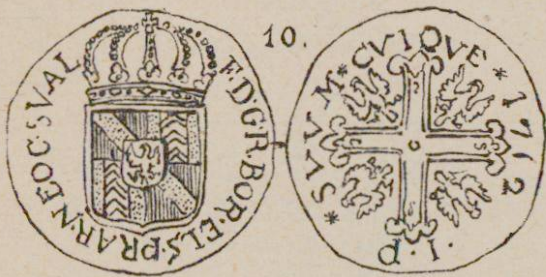
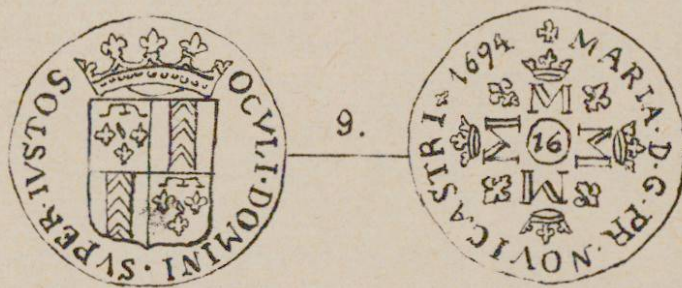
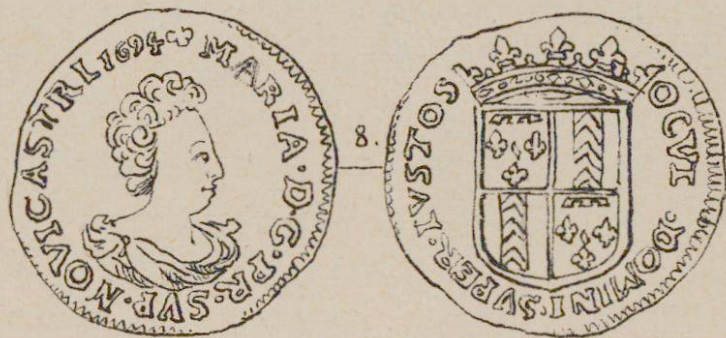
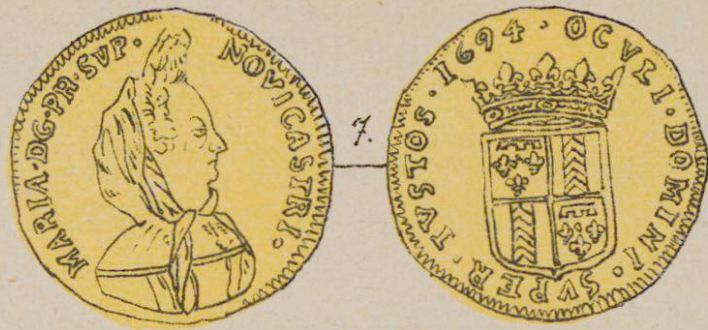


5.



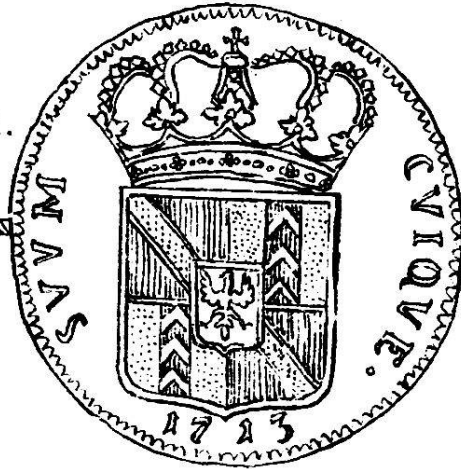
6.



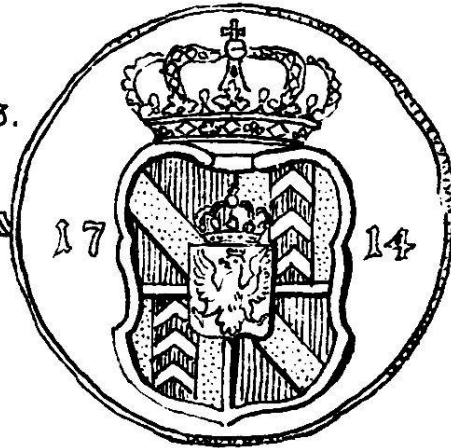




12.



13.



14.

