

Monnaies des princes-évêques de Bâle : Rodolphe de Homburg (1107-1122)

Objekttyp: **Chapter**

Zeitschrift: **Revue suisse de numismatique = Schweizerische numismatische Rundschau**

Band (Jahr): **13 (1905)**

Heft 1-1

PDF erstellt am: **04.07.2024**

Nutzungsbedingungen

Die ETH-Bibliothek ist Anbieterin der digitalisierten Zeitschriften. Sie besitzt keine Urheberrechte an den Inhalten der Zeitschriften. Die Rechte liegen in der Regel bei den Herausgebern.

Die auf der Plattform e-periodica veröffentlichten Dokumente stehen für nicht-kommerzielle Zwecke in Lehre und Forschung sowie für die private Nutzung frei zur Verfügung. Einzelne Dateien oder Ausdrucke aus diesem Angebot können zusammen mit diesen Nutzungsbedingungen und den korrekten Herkunftsbezeichnungen weitergegeben werden.

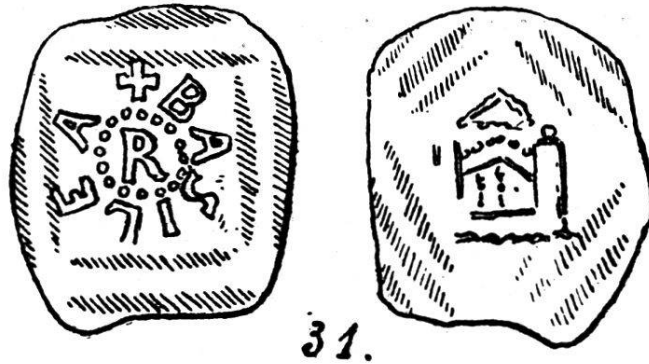
Das Veröffentlichen von Bildern in Print- und Online-Publikationen ist nur mit vorheriger Genehmigung der Rechteinhaber erlaubt. Die systematische Speicherung von Teilen des elektronischen Angebots auf anderen Servern bedarf ebenfalls des schriftlichen Einverständnisses der Rechteinhaber.

Haftungsausschluss

Alle Angaben erfolgen ohne Gewähr für Vollständigkeit oder Richtigkeit. Es wird keine Haftung übernommen für Schäden durch die Verwendung von Informationen aus diesem Online-Angebot oder durch das Fehlen von Informationen. Dies gilt auch für Inhalte Dritter, die über dieses Angebot zugänglich sind.

Rodolphe de Homburg (1107-1122).

31. — *Demi-bractéate.* — Argent.



À. **BASILEA** + Inscription en cercle ; au milieu dans un cercle perlé, R

℞. Un temple ?

Morel-Fatio, pl. XI, n° 16. — Meyer, *D. u. B.*, p. 58. — Meyer, *B.*, pl. II, n° 107. — Dannenberg, p. 357.

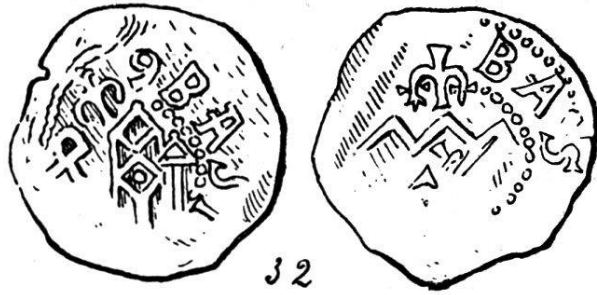
Certaines de ces pièces n'ont, paraît-il, pas de revers ; celle décrite par Meyer est dans ce cas, c'est pourquoi Morel-Fatio, p. 387, à tort selon nous, la dénomme bractéate au lieu de demi-bractéate.

M. Wint., 3 var. — *M. nat.*, 4 var., 0^{gr},46 à 0^{gr},53.

Pièces avec le mot **BASILEA mais sans nom d'évêque.**

Les demi-bractéates suivantes ne portent pas de nom d'évêque ; il n'est donc pas possible de les attribuer. La plupart laissent voir le mot **BASILEA** plus ou moins distinctement et divers dessins, qui ont été envisagés comme des temples ou des fragments d'édifices par les auteurs qui ont décrit ces monnaies. Nous renonçons à en donner la description ; elles sont reproduites d'après Morel-Fatio.

32. — *Demi-bractéate*. — Argent.



Morel-Fatio, p. 385 et pl. XII, n° 36.

33. — *Demi-bractéate*. — Argent.



Morel-Fatio, p. 383 et pl. XI, n° 20. — Dannenberg, p. 358.

34. — *Demi-bractéate*. — Argent.



Meyer, *D. u. B.*, pl. IV, n° 15. — Dannenberg, p. 359.

La pièce suivante, qui se trouve au Musée historique de Berne, nous paraît, par son caractère, pouvoir être classée avec certitude parmi celles de l'évêché de Bâle. Elle est frappée des deux côtés, ce qui nous oblige à l'admettre parmi les demi-bractéates, quoique par son diamètre et son type, elle se rapproche un peu des

bractéates pures. Elle porte des traces de martelage comme les demi-bractéates. La pièce a bougé pendant la frappe et l'empreinte est double.

35. — *Demi-bractéate.* — Argent.



La pièce représentée et décrite sous n° 35, et qui est classée dans la collection du Musée historique de Berne comme monnaie de l'Évêché de Bâle, est un denier d'Augsbourg.

Pièces attribuées à l'évêché de Bâle, mais douteuses.

Pour les pièces suivantes, nous indiquons seulement les auteurs qui les ont signalées et auxquels nous renvoyons le lecteur.

36. — *Demi-bractéate.* — Argent.



Meyer, *D. u. B.*, pl. VI, n° 129.