

Monnaies des princes-évêques de Bâle : Monnaies de Jean-Conrad Ier de Roggenbach (1656-1693)

Objektyp: **Chapter**

Zeitschrift: **Revue suisse de numismatique = Schweizerische numismatische Rundschau**

Band (Jahr): **13 (1905)**

Heft 1-1

PDF erstellt am: **04.07.2024**

Nutzungsbedingungen

Die ETH-Bibliothek ist Anbieterin der digitalisierten Zeitschriften. Sie besitzt keine Urheberrechte an den Inhalten der Zeitschriften. Die Rechte liegen in der Regel bei den Herausgebern.

Die auf der Plattform e-periodica veröffentlichten Dokumente stehen für nicht-kommerzielle Zwecke in Lehre und Forschung sowie für die private Nutzung frei zur Verfügung. Einzelne Dateien oder Ausdrucke aus diesem Angebot können zusammen mit diesen Nutzungsbedingungen und den korrekten Herkunftsbezeichnungen weitergegeben werden.

Das Veröffentlichen von Bildern in Print- und Online-Publikationen ist nur mit vorheriger Genehmigung der Rechteinhaber erlaubt. Die systematische Speicherung von Teilen des elektronischen Angebots auf anderen Servern bedarf ebenfalls des schriftlichen Einverständnisses der Rechteinhaber.

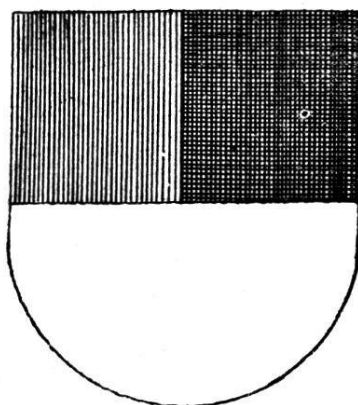
Haftungsausschluss

Alle Angaben erfolgen ohne Gewähr für Vollständigkeit oder Richtigkeit. Es wird keine Haftung übernommen für Schäden durch die Verwendung von Informationen aus diesem Online-Angebot oder durch das Fehlen von Informationen. Dies gilt auch für Inhalte Dritter, die über dieses Angebot zugänglich sind.

Bractéate, appelée aussi schwarzpfennig; dans un cercle perlé, les armoiries : parti de l'évêché et du prince.

Berstett, n° 24*b*, pl. XXI, dit que c'est une de ces monnaies de bas aloi telles que plusieurs Etats en firent encore frapper au xvii^e siècle.

Monnaies de Jean-Conrad I^{er} de Roggenbach
(1656-1693).



Armoiries : Coupé : au 1 parti de gueules et de sable ; au 2 d'argent plein.

148. — Ducat 1662. — Or.



À. Dans un encadrement en forme d'écusson, surmonté d'une mitre, d'une crosse et d'une épée, l'inscription en cinq lignes, IOH · | CONRAR (*sic*) | D : G ·

EPIS | · BASIL | IEN A gauche et à droite, les armoiries de l'évêché et du prince; au dessous, la date 16 + 6Z.

ᚱ. SANC · HENRI · ROM · IMPER L'empereur Henri avec armure, manteau impérial et couronne, tient de la main gauche le sceptre et de la droite la maquette de la cathédrale.

Haller, n° 2129. — Berstett, n° 26.

M. Berne, 3^{gr}, 50.

Vente Gutheil 1885, Fr. 650.—

149. — *Batz 1655 (sic)*. — Billon.

À. IO : CONRA · D · G · EPIS · BASIL · 1655 Les armoiries écartelées de l'évêché et du prince. (Le graveur a représenté par des lignes obliques le quartier des armes du prince qui doit être de sable; il en est de même pour les pièces suivantes sauf indication contraire). Au dessus, dans un ovale coupant la légende, I (batz).

ᚱ. ☩ AVE · MARIA — · GRATIA · PLE · La Vierge Marie debout, entourée de flammes, tient sur son bras droit l'enfant Jésus, lequel tient dans la main droite le globe royal.

M. Berne.

C'est par une erreur du graveur que ce batz porte la date de 1655; Jean-Conrad I^{er} a été élu prince-évêque le 22 décembre 1656.

150. — *Batz 1657*. — Billon.

Semblable au n° 149, sauf la date 1657.

Vente Cahn 1904, Fr. 27.50

151. — *Batz 1658*. — Billon.

Semblable au n° 149, sauf la date, qui paraît être 1658, soit un 8 sur un 5.

M. Ch.-d.-F., 1^{gr}, 70.

Fr. 25.—

152. — *Batz 1659.* — Billon.

Semblable au n° 149, sauf la date 1659.

À. IO · CONRA · D · G · EPIS · BASILI 1659

℞. AVE · MARIA · — · GRATIA · PLE

M. Berne. — *M. Wint.*, 4 var.

153. — *Batz 1659.* — Billon.

Variété du n° 152.

À. IO : CONRA · D · G : EPIS · BASIL · 1659

℞. ★ AVE · MARIA · — GRATIA · PLE

M. nat., 1^{gr},18.

154. — *Batz 1659.* — Billon.



Variété du n° 152.

À. IO : CONRA · D : G · EPIS · BASIL · 1659.

℞. AVE · MARIA · — · GRATIA · PLE ·

Le graveur a représenté ici par un pointillé le quartier des armoiries du prince qui doit être de sable.

M. Berne. — *M. Saint-Imier.*

155. — *Batz 1660.* — Billon.

Semblable au n° 149, sauf la date 1660.

À. IO : CONRA · D : G · EPIS · BASI · 1660

℞. AVE · MARIA · — · GRATIA · PLE ·

M. nat., 1^{gr},45. — *M. Wint.*, 2 var. — *M. Porrentruy.*

156. — *Batz 1660.* — Billon.

Variété du n° 155.

À. IO : CONRA · D · G · EPIS · BASI : 1660

ᚱ. AVE · MARIA · — · GRATIA · PL
M. nat., 1^{er},62. — *M. Wint.*

157. — *Batz 1660.* — Billon.

Variété du n° 155.

Ā. IO : CO : NRA : D : G : EPIS : BASIL : 1660

ᚱ. AVE MARIA · — GRATIA · PLE

Berstett, 25*b*, pl. XXI.

158. — *Batz 1661.* — Billon.

Semblable au n° 149, sauf la date 1661.

BASI

M. nat., 1^{er},26. — *M. Wint.*, 2 var.

159. — *Batz 1661.* — Billon.

Variété de la précédente.

BASILIE

M. nat., 1^{er},40.

160. — *Batz 1662.* — Billon.

Semblable au n° 149, sauf la date 1662.

Ā. IO : CONRA · D : G · EPIS · BASIL · 166Z

ᚱ. AVE · MARIA · GRATIA · PLE

Coll. A. M., 1^{er},31.

161. — *Batz 1663.*

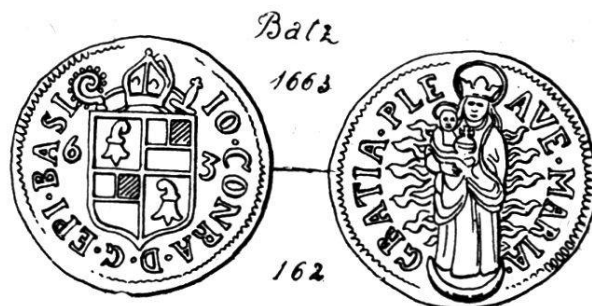
Semblable au n° 149, sauf la date 1663.

Ā. IO · CONRA · D · G · EPIS · BASI · 1663

ᚱ. AVE · MARIA · GRATIA · PLE

M. Berne. — *M. Wint.* — *M. Ch.-d.-F.*, 1^{er},19.

162. — *Batz 1663.* — Billon.



À. IO · CONRA · D · G · EPI · BASI Armoiries écartelées de l'évêché et du prince surmontées de la mitre, de la crosse et de l'épée.

℞. Semblable au n° 149.

M. Wint. Rare.

163. — *Pfennig s. d.*



Bractéate, appelée aussi schwarzpfennig; dans un cercle perlé, les armoiries : parti de l'évêché et du prince.

Berstett, n° 25c, pl. XXI. Même remarque que pour le n° 139.

Monnaies de Jean-Conrad II de Reinach-Hirzbach
(1705-1737).



Armoiries : *Ecartelé au 1 et 4 d'or au lion de gueules encapuchonné d'azur; au 2 et 3 bandé d'or et de gueules de quatre pièces. Sur le tout un écusson d'argent à une épée d'argent et un sceptre d'or posés en sautoir, accompagnés à dextre d'un bar d'argent et à senestre d'un faucon de sable.*