

Monnaies des princes-évêques de Bâle : Monnaies de Jean-Conrad II de Reinach- Hirzbach (1705-1737)

Objekttyp: **Chapter**

Zeitschrift: **Revue suisse de numismatique = Schweizerische numismatische Rundschau**

Band (Jahr): **13 (1905)**

Heft 1-1

PDF erstellt am: **24.07.2024**

Nutzungsbedingungen

Die ETH-Bibliothek ist Anbieterin der digitalisierten Zeitschriften. Sie besitzt keine Urheberrechte an den Inhalten der Zeitschriften. Die Rechte liegen in der Regel bei den Herausgebern.

Die auf der Plattform e-periodica veröffentlichten Dokumente stehen für nicht-kommerzielle Zwecke in Lehre und Forschung sowie für die private Nutzung frei zur Verfügung. Einzelne Dateien oder Ausdrucke aus diesem Angebot können zusammen mit diesen Nutzungsbedingungen und den korrekten Herkunftsbezeichnungen weitergegeben werden.

Das Veröffentlichen von Bildern in Print- und Online-Publikationen ist nur mit vorheriger Genehmigung der Rechteinhaber erlaubt. Die systematische Speicherung von Teilen des elektronischen Angebots auf anderen Servern bedarf ebenfalls des schriftlichen Einverständnisses der Rechteinhaber.

Haftungsausschluss

Alle Angaben erfolgen ohne Gewähr für Vollständigkeit oder Richtigkeit. Es wird keine Haftung übernommen für Schäden durch die Verwendung von Informationen aus diesem Online-Angebot oder durch das Fehlen von Informationen. Dies gilt auch für Inhalte Dritter, die über dieses Angebot zugänglich sind.

À. IO · CONRA · D · G · EPI · BASI Armoiries écartelées de l'évêché et du prince surmontées de la mitre, de la crosse et de l'épée.

℞. Semblable au n° 149.

M. Wint. Rare.

163. — *Pfennig s. d.*



Bractéate, appelée aussi schwarzpfennig; dans un cercle perlé, les armoiries : parti de l'évêché et du prince.

Berstett, n° 25c, pl. XXI. Même remarque que pour le n° 139.

Monnaies de Jean-Conrad II de Reinach-Hirzbach
(1705-1737).



Armoiries : *Ecartelé au 1 et 4 d'or au lion de gueules encapuchonné d'azur; au 2 et 3 bandé d'or et de gueules de quatre pièces. Sur le tout un écusson d'argent à une épée d'argent et un sceptre d'or posés en sautoir, accompagnés à dextre d'un bar d'argent et à senestre d'un faucon de sable.*

Les armoiries complètes ne figurent que sur la pièce de vingt-schilling de 1718 et sur les batzen de 1718 et 1733. Sur les autres monnaies elles sont plus ou moins simplifiées.

164. — *Double-ducat 1716.* — Or.



À. DVCATVS + IO + CONRADI + D + G + Son buste à droite ; au bas, * H (Hedlinger, graveur).

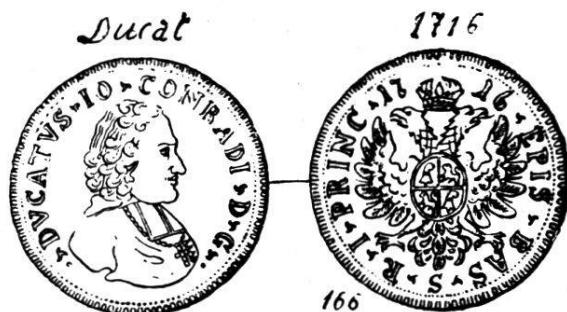
℞. + EPIS * BAS * S * R * I * PRINC : 17—16 L'aigle impériale couronnée, portant sur la poitrine les armoiries écartelées de l'évêché et du prince.

Berstett, 31 a, pl. XXI.

165. — *Double-ducat 1724.*

Mentionné par Ed. Jenner (?).

166. — *Ducat 1716.* — Or.



À. • † DVCATVS † IO † CONRADI † D † G † •
Son buste à droite.

℞. ✧ EPIS ✧ BAS ✧ S ✧ R ✧ I ✧ PRINC ✧ 17—16
L'aigle impériale couronnée, portant sur la poitrine les armoiries écartelées de l'évêché et du prince.

Haller, n° 2131. — Berstett, 31 *b*, pl. XXI.

M. nat., 3^{gr},42. — *M. Berne*, 3^{gr},50. — *M. Wint.*, frappe en argent de l'avvers seulement.

Un exemplaire du poids de 7^{gr},00, soit d'un double-ducat, existe au South Kensington Museum à Londres.

167. — *Ducat 1718.*

Ed. Jenner mentionne deux variétés de ce millésime, dont une serait uniface.

168. — *Thaler 1716.* — Argent.



Thaler

1716.

168.



À. * IOANNES * CONRADVS * D * G * Son buste à droite.

℞. * EPIS : * BASILEENSIS * S : * R : * I : * PRINC : *
17—16 L'aigle impériale couronnée, portant sur la poitrine les armoiries écartelées de l'évêché et du prince.

Sur la tranche, l'inscription GLORIA IN EXCELSIS DEO
ET IN TERRA

Haller, n° 2132.

M. nat., 28^{gr},66. — *M. Berne*, 29^{gr},00.

Les coins de cette variété de thaler ont été retrouvés par M. Emile Dreyfus, à Genève, qui en a fait frapper quelques exemplaires pour des amateurs. M. Bodmer à Zurich est actuellement propriétaire de ces coins.

169. — *Thaler 1716.* — Argent.

Semblable au n° 168.

À. ⌘ IOANNES ⌘ CONRADVS ⌘ D ⌘ G ⌘

℞. ⌘ EPIS ⌘ BASILEENSIS ⌘ S ⌘ R ⌘ I ⌘ PRINC ⌘
17—16.

M. Berne, 29^{gr},00. — *M. Wint.*, 28^{gr},43.

Dans le dessin que donne Berstett, n° 33, pl. XXI, il y a BASILIENSIS. Dans la description de Madai, n° 3300, il y a BASILENSIS. Si ces auteurs n'ont pas fait d'erreur, il s'agirait donc de deux autres variétés.

Quiquerez (*Histoire des institutions de l'évêché de Bâle*) dit, p. 85 et p. 87, n° 7, qu'il y a plusieurs coins pareils; quoique non signés, ils sont probablement, comme ceux des ducats, du graveur Hedlinger.

170. — *Demi-thaler 1717.* — Argent.

Mentionné par Haller, Supplément n° 2133 b.

171. — *Quart-de-thaler 1717.* — Argent.

À. IOANNES · CONRADVS · DEI · GRAT * Son buste à droite.

℞. EPIS · BASILEENS S · R · I · PRINCEPS + 1717 +
Dans un écusson ovale orné en forme de cartouche, les armoiries de l'évêché : d'argent à la crose de Bâle de gueules, la volute tournée à dextre. (Les héraldistes sont généralement d'accord que la volute de la crose doit être tournée à senestre tandis que pour la ville de Bâle elle est tournée à dextre.) Au bas de l'écusson, dans un petit ovale, la valeur $\frac{1}{4}$
Tranche cordonnée.

Haller, n° 2123. — Berstett, n° 34, pl. XXI.

M. nat., 4 var., 6^{gr},36, 6,55, 6,65, 6,70. — *M. Wint.* — *Coll. A. M.*,
6^{gr},81. Fr. 75.—

172. — *Quart-de-thaler 1717.* — Argent.



Semblable au n° 171. Un point après BASILEENS .
M. Wint.

173. — *Quart-de-thaler 1717.* — Argent.


Semblable au n° 171. Le chiffre $\frac{1}{4}$ est encadré différemment ; le bas du 1 est fourché.

M. Wint.

174. *Quart-de-thaler 1717.* — Argent.

Semblable au n° 173. Un point après BASILEENS .
M. Wint.

175. — *Quart-de-thaler 1717.* — Argent.

Semblable au n° 171. PRINCEPS 

Dans l'indication de la valeur le graveur a tourné les chiffres à rebours $\frac{1}{4}$

M. Porrentruy, empreinte en cire.

176. — *Vingt-schilling 1718.* — Argent.



À. IOAN'ES · CONRA · D · G · EPIS · BASIL · S · R · I · PRINCEPS + Dans un cartouche ovale, très orné, les armoiries complètes des Reinach-Hirzbach écartelées avec celles de l'évêché.

℞. CAR · VI · D · G · R · I · S · (XX) · A · G · H · H · & · Bo · REX · 17—18 · L'aigle impériale couronnée tenant le sceptre et le globe. — Pièce légèrement ovale.

M. Wint., 4^{gr},85. Rarissime.

L'opinion de M. Le Roy à Berne est qu'il s'agit d'une pièce de vingt-kreuzer. Toutefois son type complètement différent des pièces de vingt-kreuzer et son poids supérieur sont pour nous des motifs suffisants pour lui conserver le nom de vingt-schilling, sous lequel elle est généralement connue. C'est probablement un essai de frappe auquel il n'a pas été donné suite. Sa valeur correspondrait donc à 1 livre de Bâle.

177. — *Vingt-kreuzer 1716.* — Argent.



À. IOANNES · CONRADVS · D · G · Son buste à droite.

℞. EPIS · BASILEENSIS · S · R · I · PRIN · 17—16 · L'aigle impériale couronnée, portant sur la poitrine dans un ovale le chiffre 20 (kreuzer). — Tranche cordonnée.

M. nat., 5 var., 4^{gr},48, 4,55, 4,68, 4,72, 4,75. — *M. Wint.*, 5 var. —
Coll. A. M., 4^{gr},45. Fr. 7.—

Il nous est impossible de donner la description de toutes les variétés de pièces de vingt-kreuzer. Elles

différent par des détails insignifiants qui ne se laissent pas décrire. C'est à la forme et aux détails de la queue de l'aigle qu'on constatera le plus facilement les différences de coins.

- 178.** — *Vingt-kreuzer 1716.* — Argent.
Semblable au n° 177, à l'avvers D · G • ←
Coll. A. Droz, 4^{gr},35. Fr. 7.—
- 179.** — *Vingt-kreuzer 1717.* — Argent.
Semblable au n° 177, sauf la date 1717.
M. nat., 4^{gr},58. — *M. Wint.*, 4 var. — *Coll. A. M.*, 4^{gr},31. Fr. 7.—
- 180.** — *Vingt-kreuzer 1718.* — Argent.
Semblable au n° 177, sauf la date 1718.
Mentionné par Ed. Jenner. Fr. 7.—
- 181.** — *Vingt-kreuzer 1723.* — Argent.
Semblable au n° 177, sauf la date 1723.
M. nat., 2 var., 4^{gr},68, 3,90. — *Coll. A. M.*, 4^{gr},00. Fr. 7.—
- 182.** — *Vingt-kreuzer 1724.* — Argent.
Semblable au n° 177, sauf la date 1724.
Au revers, la patte gauche de l'aigle touche presque l'A et l'S de BASILEENSIS; pas de point après 1724.
M. nat., 2 var., 4^{gr},20, 3,78. — *Coll. A. M.*, 4^{gr},29. Fr. 7.—
- 183.** — *Vingt-kreuzer 1724.* — Argent.
Semblable au n° 182. La patte gauche de l'aigle touche l'S de BASILEENSIS; un point après 1724.
M. Ch.-d.-F., 4^{gr},35. Fr. 7.—
- 184.** — *Vingt-kreuzer 1725.* — Argent.
Semblable au n° 177, sauf la date 1725.

Berstett, pl. XXI, n° 30.

M. nat., 5 var., 3^{gr},91, 4,30, 4,35, 4,56, 4,95. — *M. Wint.* 9 var. —
Coll. A. M., 4 var., 4^{gr},05, 4,12, 4,26, 4,70. Fr. 7.—

Les nombreuses variétés de ce millésime ne se prêtent pas facilement à la description. Nous engageons les amateurs à porter leur attention sur les détails de l'aigle, notamment la forme de la queue, pour constater les différences de coins.

185. — *Vingt-kreuzer 1725.* — Argent.

Cette variété se distingue des autres en ce que la tête de l'évêque est plus grande et surtout plus large.

186. — *Vingt-kreuzer 1726.* — Argent.

Semblable au n° 177, sauf la date 1726.

M. Porrentruy.

187. — *Douze-kreuzer 1725.* — Argent.



À. IOANNES · CONRADVS · D · G · Son buste à droite ; sous l'épaule, H (Hedlinger, graveur).

Ŕ. EPIS · BASIL · S · R · I · PRIN · 17—25 · L'aigle impériale couronnée portant sur la poitrine le chiffre 12 (kreuzer). Tranche cordonnée.

Coll. A. M., 2^{gr},48. Rare avec ce millésime.

188. — *Douze-kreuzer 1726.* — Argent.

Semblable au n° 187, sauf la date 1726.

Berstett, pl. XXI, n° 39.

Coll. A. M., 2^{gr},57.

Fr. 6.—

189. — *Douze-kreuzer 1726.* — Argent.

Variété de la précédente; avant et après la date il y a des points au lieu de petites rosaces.

Coll. A. M., 2^{gr},57.

Fr. 6.—

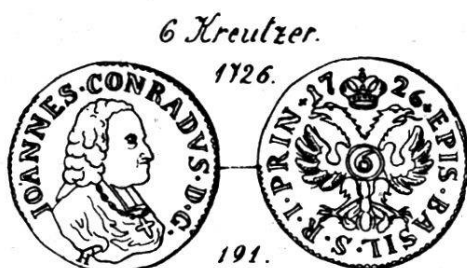
190. — *Douze-kreuzer 1733.* — Argent.

Semblable au n° 187, sauf la date 1733. La signature H manque; avant et après la date des points.

Coll. A. M., 2^{gr},62,

Fr. 6.—

191. — *Six-kreuzer 1726.* — Argent.



A). IOANNES · CONRADVS · D · G · Son buste à droite; sous l'épaule, H (Hedlinger, graveur).

R). EPIS · BASIL · S · R · I · PRIN + 17—26 + L'aigle impériale couronnée portant sur la poitrine le chiffre 6 (kreuzer).

Berstett, pl. XXI, n° 40.

Coll. A. M., 1^{gr},36.

Fr. 7.50

192. — *Six-kreuzer 1727.* — Argent.

Semblable au n° 191, sauf la date 1727.

M. Porrentruy, empreinte en cire.

193. — *Batz 1718.* — Cuivre.



- À. IOAN · CONR · D · G † MONETA · NOVA Les armoiries complètes de la famille Reinach-Hirzbach écartelées avec celles de l'évêché. A l'exergue · 1718 ·
R. EPIS · BASILEENSIS · S · R · I · PRINCEPS 8×8
L'aigle impériale.

Berstett, pl. XXI, n° 35 a, écrit BASILIENSIS et 17 · 18. Si la description est exacte, ce serait une seconde variété.

Coll., A. M., 2^{gr}, 30.

Fr. 5.—

194. — *Batz 1733.* — Billon.

- À. IOANNES CONRADVS · D · G · ∞ Les armoiries complètes de la famille Reinach-Hirzbach écartelées avec celles de l'évêché et surmontées d'un casque mitré, de l'épée et de la crosse.
R. EPIS · BASIL · S · R · I · PRIN · 17—33 · L'aigle impériale couronnée portant sur la poitrine le chiffre 4 (kreuzer). Tranche cordonnée.

M. nat., 2 var., 2^{gr}, 18, 1, 60. — Coll. A. M., 1^{gr}, 70.

195. — *Batz 1733.* — Billon.



Variété de la précédente : le signe ∞ après D · G · manque.

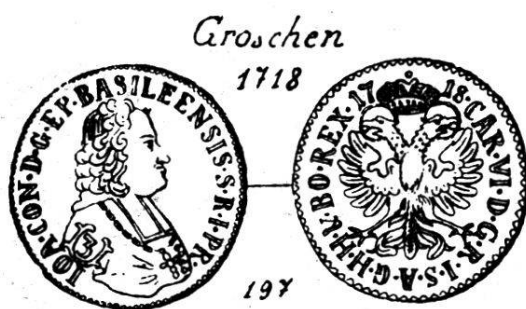
Coll. A. M., 1^{gr}, 80.

196. — *Batz 1733.* — Billon.

Variété de la précédente : l'I de IOANNES touche presque l'écusson.

M. Ch.-d.-F., 1^{gr}, 76.

197. — *Groschen 1718.* — Billon.



À. IOA · CON · D · G · EP · BASILEENSIS · S · R · I · PR · Son buste à droite; dans l'épaule, dans un encadrement en forme d'écusson, le chiffre 5 (kreuzer).

℞. CAR · VI · D · G · R · I · S · A · G · H · H · & · BO · REX · 17—18 · L'aigle impériale couronnée.

Pièce légèrement ovale.

Coll. A. M., 1^{gr}, 39. Rare.

Fr. 50.—

198. — *Groschen 1718.*

Variété de la précédente : IOA · CON · D · G · EP · BASIL · S · R · I · PRIN · Cercle perlé entre la légende et le buste.

M. Wint., frappe uniface de l'avvers, en argent.

199. — *Demi-batz 1717.* — Cuivre.

À. MONETA · NOVA · IOAN · CONR · D · G · 1717
Une croix fourchée portant au centre les armoiries de l'évêché et du prince; entre les bras de la croix de petits ornements.

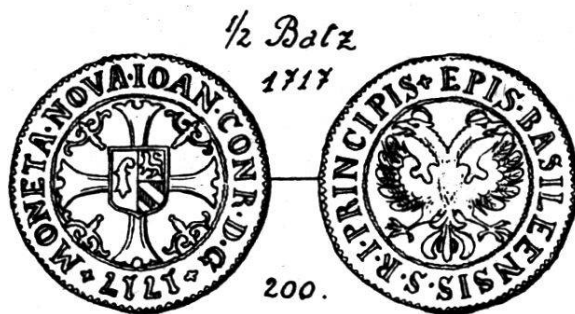
℞. + EPIS · BASILEENSIS · S · R · I · PRINCEPS
L'aigle impériale.

C'est d'après les lettres qui se trouvent sur le prolongement de la queue de l'aigle qu'on distinguera le plus facilement les différentes variétés.

Berstett, pl. XXI, n° 35 b.

M. Wint., 7 var. — *M. nat.*, 6 var., 1^{gr}, 06, 1,44, 1,64, 1,78, 1,80, 1,82. — *Coll. A. M.*, 2 var., 1^{gr}, 53, 2,02. Fr. 4.—

200. — *Demi-batz 1717.* — Cuivre.



Variété de la précédente : PRINCIPIS au lieu de PRINCEPS

Coll. A. M., 1^{gr},67.

Fr. 4.—

201. — *Demi-batz 1718.* — Cuivre.

Semblable au n° 199, sauf + 1718 + et PRINCIPIS *

M. Wint., 3 var. — *Coll. A. M.*, 1^{gr},80.

Fr. 4.—

202. — *Demi-batz 1718.* — Cuivre.

Variété de la précédente, PRINCIPIS ♦

Coll. A. Droz, 1^{gr}58.

Fr. 4.—

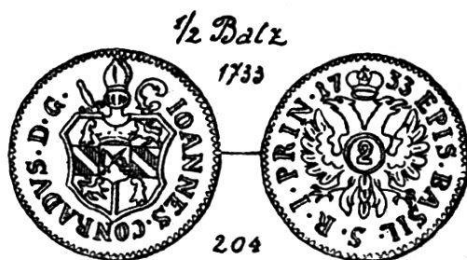
203. — *Demi-batz 1719.* — Cuivre.

Semblable au n° 199, sauf la date 1719.

M. nat., 1^{gr},50. — *M. Wint.*, 3 var.

Fr. 4.—

204. — *Demi-batz 1733.* — Cuivre.



A. IOANNES · CONRADVS · D · G · Les armoiries complètes de la famille Reinach-Hirzbach écartelées avec celles de l'évêché et surmontées d'un casque mitré, de l'épée et de la crose.

ᚱ. EPIS · BASIL · S · R · I · PRIN · 17—55 L'aigle impériale couronnée portant sur la poitrine le chiffre 2 (kreuzer).

M. Wint., frappe en argent. Rarissime.

205. — *Schilling 1716.* — Cuivre.

Ā. SANCTVS + VRSICINVS + 2 Le saint debout, nimbé, en habits sacerdotaux, tient de la main droite la maquette d'une église et de la gauche une branche à trois fleurs de lis.

ᚱ. MON · NOVA — I · C · EP · BAS · L'aigle impériale couronnée; à l'exergue, les armoiries de l'évêché et de chaque côté 17—16 L'S de BAS ne touche pas le trait qui marque l'exergue.

Coll. A. M., 1^{gr},05.

Fr. 5.—

206. — *Schilling 1716.* — Cuivre.



Variété du n° 205; l'S de BAS touche le trait de l'exergue.

Coll. A. M., 1^{gr},20.

Fr. 5.—

207. — *Schilling 1716.* — Cuivre.

Variété du n° 205. NOV au lieu de NOVA

Coll. A. M., 1^{gr},11.

Fr. 5.—

208. — *Schilling 1717.* — Cuivre.

Semblable au n° 205, sauf la date 1717.

SANCTVS · VRSICINVS 2

Berstett, pl. XXI, n° 32a.

M. nat., 5 var., 1^{gr},12. — *M. Wint.*, 6 var. — *Coll. J.-J. Künzler*,
5 var. — *Coll. A. M.*, 1^{gr},11. Fr. 5.—

209. — *Schilling 1717.* — Cuivre.

Variété du n° 208; SANCTVS + VRSICINVS †☉

Coll. A. M., 1^{gr},11. Fr. 5.—

210. — *Schilling 1717.* — Cuivre.

Variété du n° 208; SANCTVS · VRSICINVS ★☉

M. Ch.-d.-F., 1^{gr},15. Fr. 5.—

211. — *Schilling 1718.* — Cuivre.

Semblable au n° 205, sauf la date 1718.

M. nat., 2 var., 1^{gr},23. — *Coll. A. Droz*, 1^{gr},00. Fr. 5.—

212. — *Schilling 1719.* — Cuivre.

Semblable au n° 205, sauf la date 1719.

SANCTVS · VRSICINVS ☉

M. nat., 3 var., 1^{gr},06, 1,14, 1,21. — *Coll. A. M.*, 0^{gr},96. Fr. 5.—

213. — *Schilling 1719.* — Cuivre.

Variété du n° 212; SANCTVS · VRSICINVS ★☉

Coll. A. Droz, 1^{gr},21. Fr. 5.—

214. — *Schilling 1722.* — Cuivre.

Semblable au n° 205, sauf la date 1722.

M. nat., 3 var., 0^{gr},89, 1,40, 1,44. Fr. 5.—

215. — *Schilling 1723.* — Cuivre.

Semblable au n° 205, sauf la date 1723.

Berstett, pl. XXI, n° 32b.

M. nat., 3 var., 1^{gr},10, 1,16, 1,21. — *M. Wint.*, 2 var. Fr. 5.—

- 216.** — *Schilling 1724.* — Cuivre.
Semblable au n° 205, sauf la date 1724.
M. nat., 2 var., 1^{gr},00, 1,20. — *M. Wint.*, 2 var. Fr. 5.—
- 217.** — *Schilling 1727.* — Cuivre.
Semblable au n° 205, sauf la date 1727.
M. nat., 2 var., 0^{gr},96, 1,00. Fr. 5.—
- 218.** — *Kreuzer 1721.* — Billon.
A. IOA · CO · DG · EP · BAS · S · R · I · PR · Son buste à droite.
R. MONETA · NOVA · A · 1721 ⌘ L'aigle impériale portant sur la poitrine le chiffre 1 (kreuzer).
Coll. A. Droz, 0^{gr},60. Fr. 5.—
- 219.** — *Kreuzer 1726.* — Billon.
Semblable au n° 218, sauf 1726.
Coll. A. M., 0^{gr},68. Fr. 5.—
- 220.** — *Kreuzer 1727.* — Billon.



- Semblable au n° 218, sauf 1727.
Coll. A. M., 0^{gr},68. — *M. Wint.*, frappe en argent. Fr. 5.—
- 221.** — *Vierer ou Rappen 1718.* — Cuivre.
A. IOA · CO · D · G · EP · BAS · S · R · I · PR ·
Les armoiries : parti de l'évêché et du prince.
R. + MONETA | · NOVA · | · 1718 · dans une couronne faite d'une palme et d'une branche de laurier.
M. Wint., 2 var., et frappe en argent. — *Coll. A. M.*, 0^{gr},35. Fr. 8.—

222. — *Vierer* ou *Rappen* 1718. — Cuivre.

Variété du n° 221 ; pas de point avant NOVA .

Coll. A. Droz, 0^{gr},46.

Fr. 8.—

223. — *Vierer* ou *Rappen* 1719. — Cuivre.



Semblable au n° 221, sauf la date 1719.

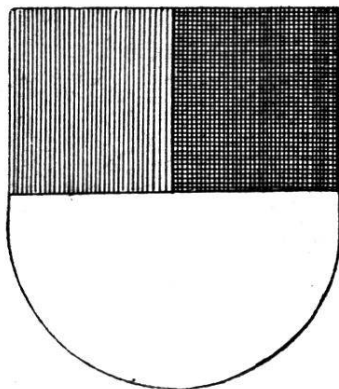
Berstett, pl. XXI, n° 37.

M. nat., 2 var., 0^{gr},42. — *Coll. A. M.*, 0^{gr},35.

Fr. 8.—

Monnaies de Joseph-Sigismond de Roggenbach

(1782-1793).



Armoiries : *Coupé* : au 1 parti de gueules et de sable ;
au 2 d'argent plein.

224. — *Vingt-quatre-kreuzer* 1788. — Argent.

À. IOSEPHUS · D · C · EPISCOP · BASILEENSIS ★

Son buste à gauche.