

# Planches I-XVI

Autor(en): **[s.n.]**

Objektyp: **Appendix**

Zeitschrift: **Revue suisse de numismatique = Schweizerische numismatische Rundschau**

Band (Jahr): **13 (1905)**

Heft 1-1

PDF erstellt am: **04.07.2024**

## **Nutzungsbedingungen**

Die ETH-Bibliothek ist Anbieterin der digitalisierten Zeitschriften. Sie besitzt keine Urheberrechte an den Inhalten der Zeitschriften. Die Rechte liegen in der Regel bei den Herausgebern.

Die auf der Plattform e-periodica veröffentlichten Dokumente stehen für nicht-kommerzielle Zwecke in Lehre und Forschung sowie für die private Nutzung frei zur Verfügung. Einzelne Dateien oder Ausdrucke aus diesem Angebot können zusammen mit diesen Nutzungsbedingungen und den korrekten Herkunftsbezeichnungen weitergegeben werden.

Das Veröffentlichen von Bildern in Print- und Online-Publikationen ist nur mit vorheriger Genehmigung der Rechteinhaber erlaubt. Die systematische Speicherung von Teilen des elektronischen Angebots auf anderen Servern bedarf ebenfalls des schriftlichen Einverständnisses der Rechteinhaber.

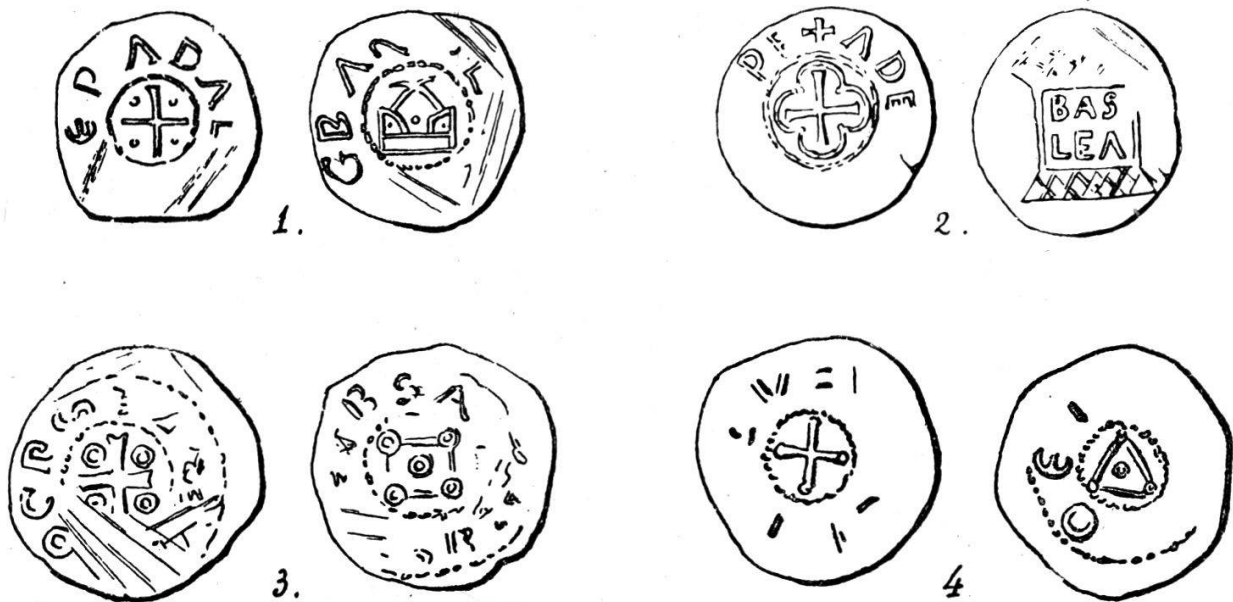
## **Haftungsausschluss**

Alle Angaben erfolgen ohne Gewähr für Vollständigkeit oder Richtigkeit. Es wird keine Haftung übernommen für Schäden durch die Verwendung von Informationen aus diesem Online-Angebot oder durch das Fehlen von Informationen. Dies gilt auch für Inhalte Dritter, die über dieses Angebot zugänglich sind.

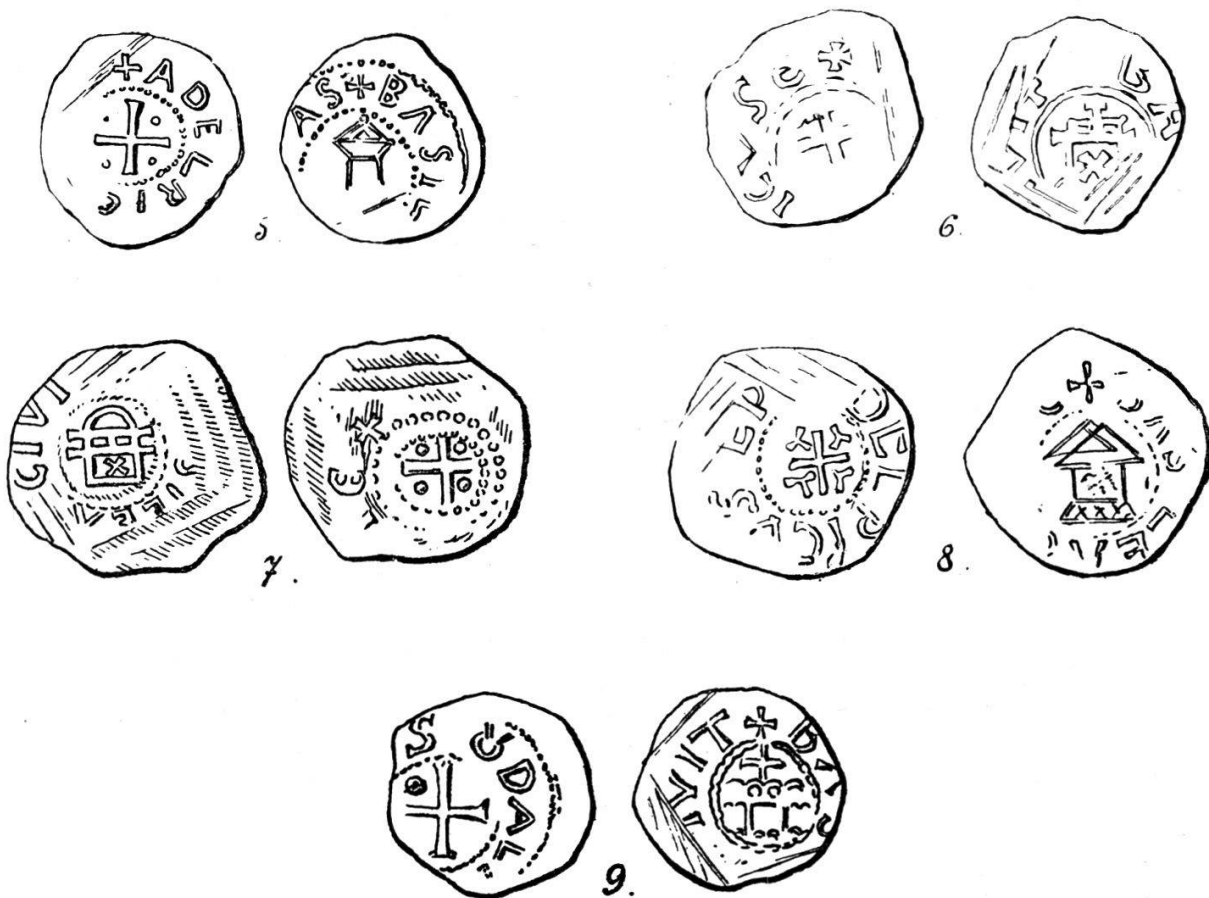


Médaille de René, comte de Challant, seigneur souverain de Valangin en Suisse.

Demi-bractéates d'Adalbéro II ou III (999-1025).



Demi-bractéates d'Adalric ou Udalric (1025-1040).



A. Michaud del.

Demi-bractéates de Théodoric (1041-1055).



10.



11.



12.



13.



14.



15.



16.



17.



18.



19.



20.



21.



22.

A. Michaud del.

Demi-bractéates de Théodoric (1041-1055). — Suite.



23.



24.



25.



26.



27.



Demi-bractéates de Bérenger (1057-1072).



28.



29.



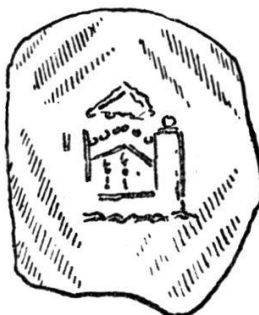
30.



Demi-bractéates de Rodolphe de Homburg (1107-1122).



31.



A. Michaud del.

Demi-bractéates sans nom d'évêque.

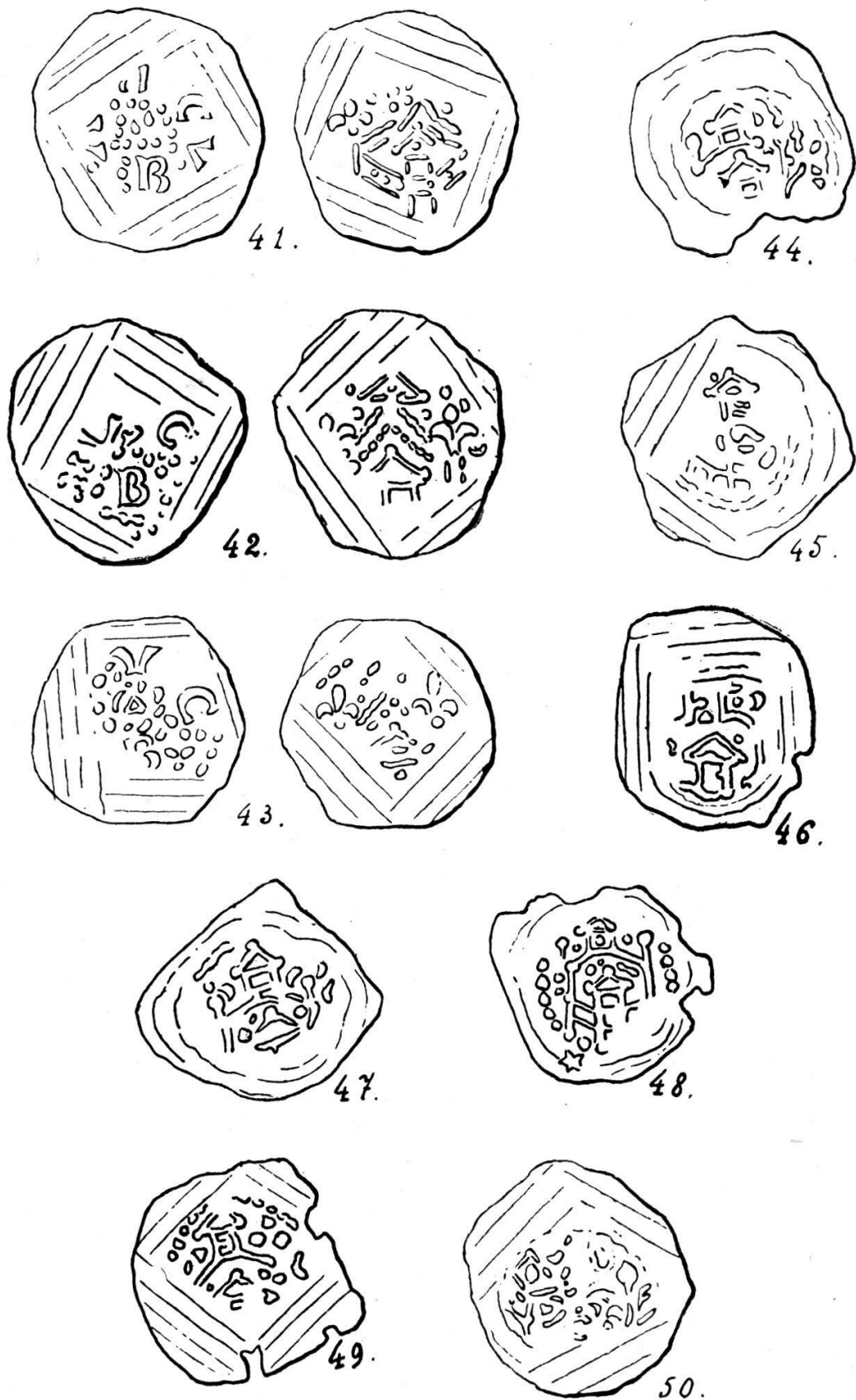


Demi-bractéates attribuées à l'évêché de Bâle, mais douteuses.



A. Michaud del.

Demi-bractéates attribuées à l'évêché de Bâle, mais douteuses. — Suite.



A. Michaud del.

Bractéates.



51.



52.



53.



54.



57.



58.



59



60.



61.



62



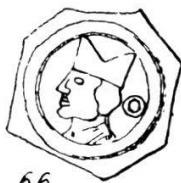
63.



64.



65.



66.



67.



68.



69.



70.



71

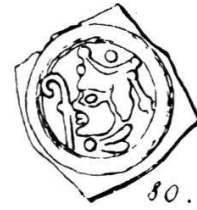


72.

A. Michaud del.



Bractéates. — Suite.



A. Michaud del.

Monnaies de Jacques-Christophe de Blarer de Wartensee (1575-1608).



*Thaler*

1596



93



93

*Batz*

1598.



94



*Groschen*

s. d.



96



*Schilling*

s. d.



109.



*Schilling*

1596



112.



*1/2 Schilling*

s. d.

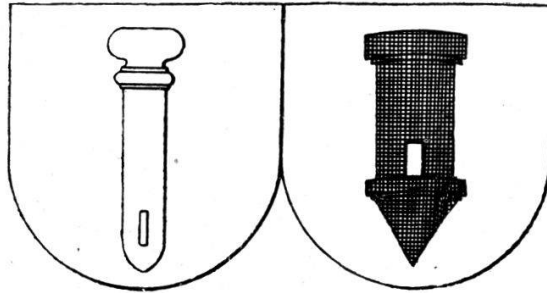


115.



A. Michaud del.

Monnaies de Guillaume Rinck de Baldenstein (1608-1628).



*Thaler*



1624.



*1/4 Thaler*

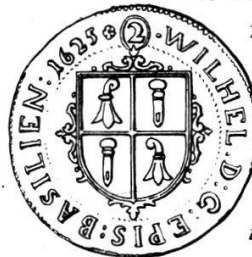


1623.



120.

*2 Batzen*



1625



127

*Batz*

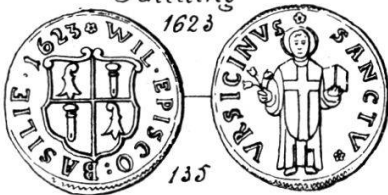


1624.



129.

*Schilling*



1623

135

*1/2 Schilling*

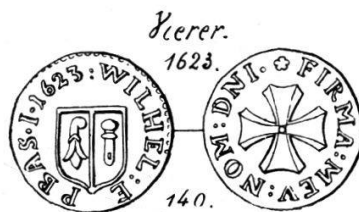
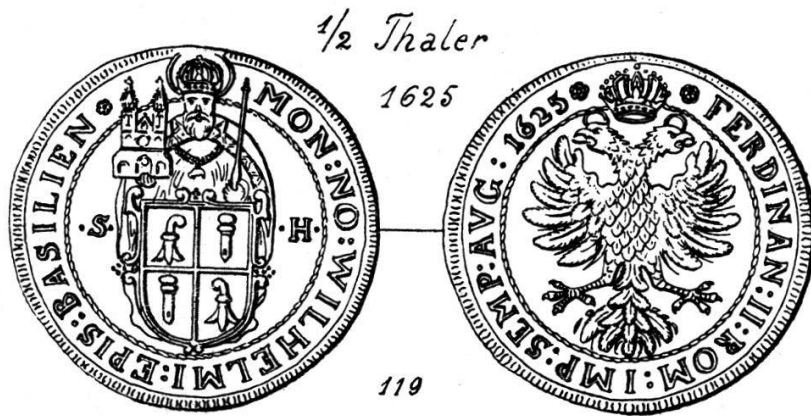


1622

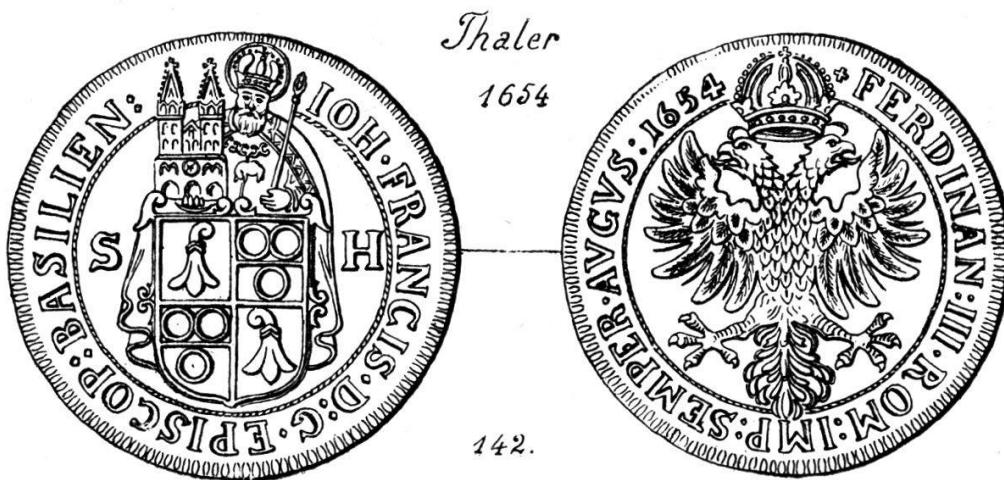
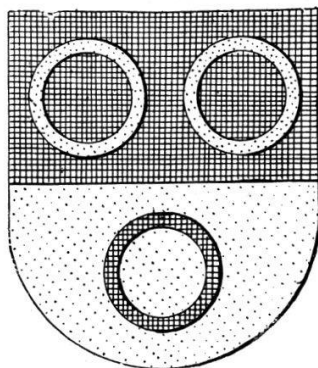
139.

A. Michaud del.

Monnaies de Guillaume Rink de Baldenstein (1608-1628). — Suite.

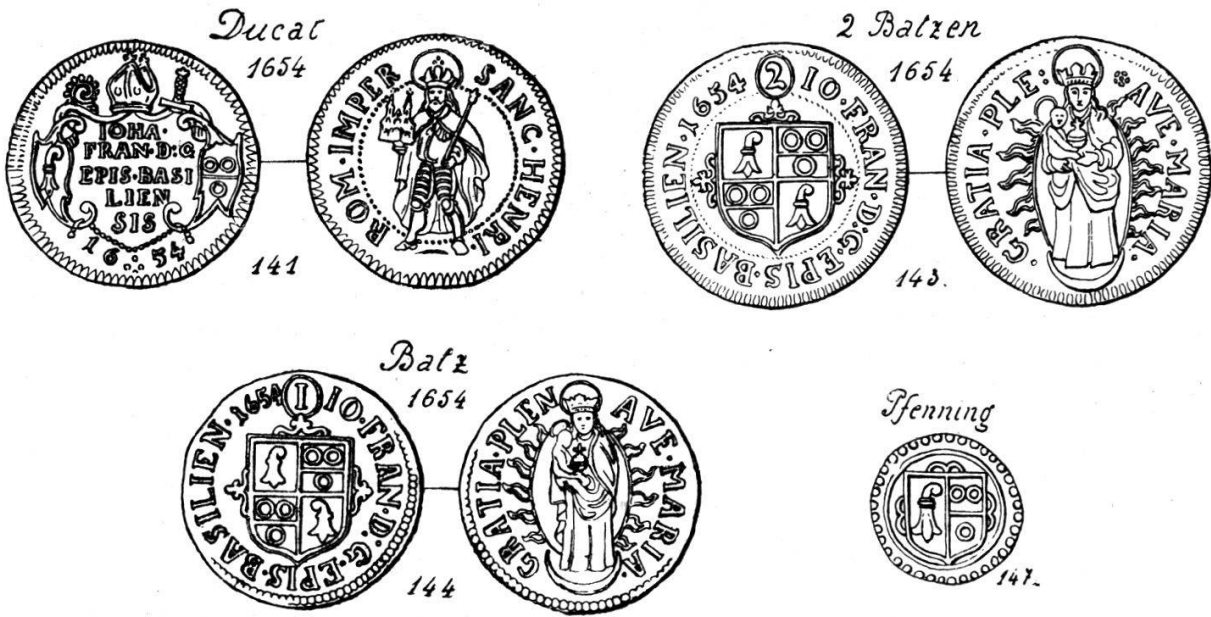


Monnaies de Jean-François de Schönau (1651-1656).

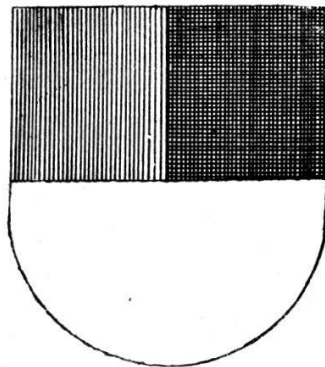


A. Michaud del.

Monnaies de Jean-François de Schönau (1651-1656). — Suite.

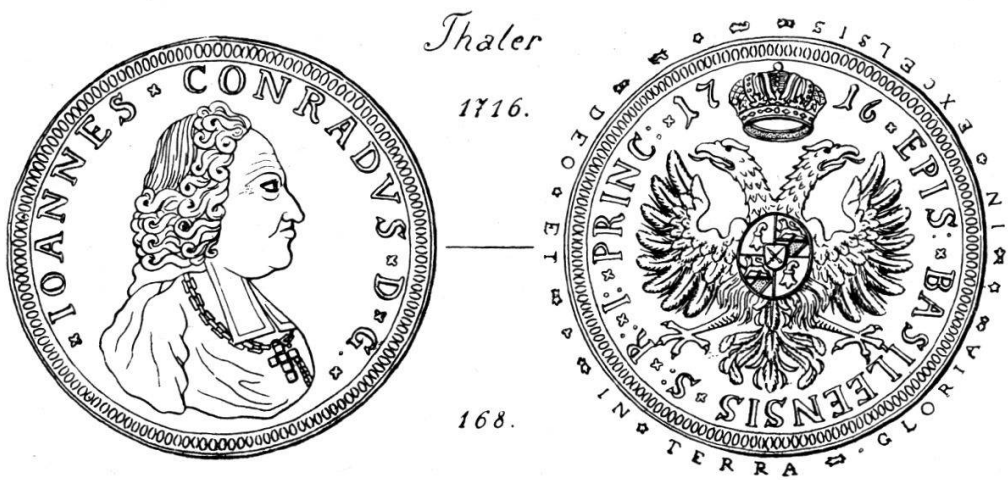


Monnaies de Jean-Conrad I de Roggenbach (1656-1693).



A. Michaud del.

Monnaies de Jean-Conrad II de Reinach-Hirzbach (1705-1737).



A. Michaud del.

Monnaies de Jean-Conrad II de Reinach-Hirzbach (1705-1737). — Suite.

*20 Schilling*



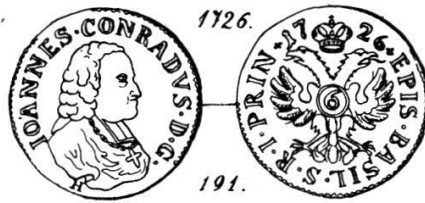
*20 Kreuzer*



*12 Kreuzer*



*6 Kreuzer.*



*Batz*



*Batz*



*Groschen*



*Schilling*



*1/2 Batz*



*1/2 Batz*

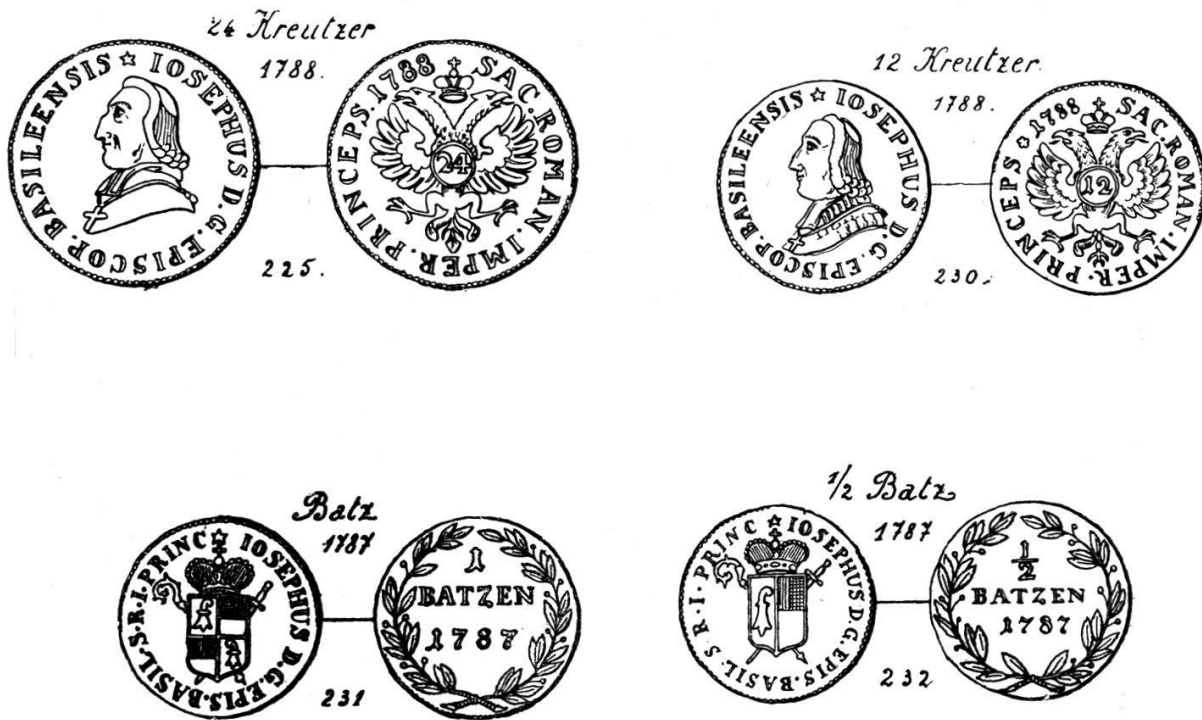
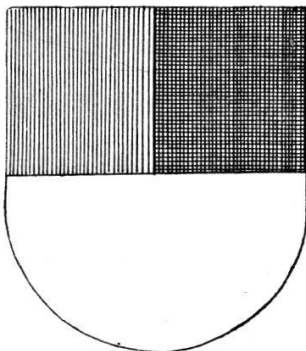


*A. Michaud del.*

Monnaies de Jean-Conrad II de Reinach-Hirzbach (1705-1737). — Suite.



Monnaies de Joseph-Sigismond de Roggenbach (1782-1793).



A. Michaud del.



Tableau des monnaies décrites avec leur valeur correspondante en livres, sols et deniers de Bâle et en batzen, kreuzer et rappen.

		Demi-bractéates	Bractéates	Pénoug (ou Schwarzpennig) = 1 denier	Vierer ou rappen = 2 deniers = 1/2 kreuzer	Kreuzer = 4 deniers = 2 rappen = 1/4 batz	Demi-schilling = 6 deniers = 1/2 sol = 3 rappen	Schilling (sol) = 12 deniers = 6 rappen	Demi-batz = 4 deniers = 5 rappen	Groschen = 3 kreuzer	Batz = 1 sol 8 deniers = 4 kreuz. = 40 r.	Six-kreuzer = 2 sols 6 deniers = 15 rappen	Deux-batzen = 3 sols 4 deniers = 20 rappen	Douze-kreuzer = 5 sols = 1/2 liv. bal. = 3 batzen = 30 rap.	Vingt-kreuzer = 8 sols 4 deniers = 5 batzen = 50 rap.	Vingt-quatre-kreuzer = 10 sols = 1/2 liv. bal. = 6 batzen = 60 r.	Quart-de-thaler = 15 sols = 9 batzen = 90 rap.	Vingt-schilling = 4 livre de Bâle = 12 batz. = 120 r.	Demi-thaler bal. = 30s. = 18 batzen	Thaler = 60 sols = 3 liv. bal. = 36 batzen	Ducat = 2 thaler	Deux-ducats = 4 thaler		
Première période X <sup>e</sup> , XI <sup>e</sup> et XII <sup>e</sup> s.	Adalbéro II ou III (999-1025)	4																						
	Adalric ou Udalric (1025-1040)	5																						
	Atelier monétaire à Bâle, siège épiscopal.	Théodoric ou Dietrich (1041-1053)	18																					
		Bérenger (1057-1072)	3																					
Demi-bractéates.	Rodolphe de Homburg (1107-1122)	1																						
	Sans nom d'évêque. Incertaines.	15																						
Deuxième période XII <sup>e</sup> , XIII <sup>e</sup> et XIV <sup>e</sup> s. At. monét. à Bâle et Brissach. Bractéates anépigrahes.	Attributions incertaines.	42																						
Troisième période XVI <sup>e</sup> , XVII <sup>e</sup> et XVIII <sup>e</sup> siècles. Siège épiscopal à Porrentruy. Ateliers monétaires à Porrentruy, Delémont et Saint-Ursanne.	Jacques-Christ. de Blarer (1375-1608)						s. d.	s. d. <sup>3</sup> 1596 <sup>2</sup> 1599		s. d. <sup>3</sup> 1586 1595 1596 <sup>8</sup> 1599	1598											1596		
	Guillaume Rinek (1608-1628)				1623		1622	1614 1622 <sup>2</sup> 1623 <sup>3</sup> 1624 <sup>2</sup>			1623 1624 <sup>2</sup>		1621 1624 <sup>2</sup> 1625 <sup>3</sup>						1623 <sup>2</sup>	1625	1624 <sup>2</sup> 1625			
	Jean-Franç. de Schönau (1651-1656)			s. d.							1654 <sup>2</sup> 1655		1654									1654	1654	
	J.-Conr. I de Roggenbach (1656-1693)				s. d.							1655(1) 1657 1658 1659 <sup>3</sup> 1660 <sup>3</sup> 1661 <sup>2</sup> 1662 <sup>2</sup>												1662
												1716 <sup>3</sup> 1717 <sup>2</sup> 1718 1719 <sup>2</sup> 1722 1723 1724 1727	1718 <sup>2</sup>	1717 <sup>2</sup> 1718 <sup>2</sup>	1718 1719 1733	1726 1727	1725 1726 <sup>2</sup> 1733	1716 <sup>2</sup> 1717 1718 1723 1724 <sup>2</sup> 1725 <sup>2</sup> 1726		1717 <sup>2</sup>	1718	1717	1716 <sup>2</sup>	1716 1718 <sup>2</sup>
	J.-Conrad II de Reinach (1705-1737)				1718 <sup>2</sup> 1719	1726 1727						1718 <sup>2</sup>	1718 1733 <sup>3</sup>	1726 1727		1725 1726 <sup>2</sup> 1733							1716 <sup>2</sup>	1716 1718 <sup>2</sup>
Jos.-Sig. de Roggenbach (1782-1793)									1787 <sup>3</sup>		1787				1786 <sup>2</sup> 1787 <sup>2</sup> 1788		1788 <sup>2</sup>							