

Catalogue des jetons des ducs de Longueville

Objektyp: **Index**

Zeitschrift: **Schweizerische numismatische Rundschau = Revue suisse de numismatique = Rivista svizzera di numismatica**

Band (Jahr): **27 (1939)**

PDF erstellt am: **17.07.2024**

Nutzungsbedingungen

Die ETH-Bibliothek ist Anbieterin der digitalisierten Zeitschriften. Sie besitzt keine Urheberrechte an den Inhalten der Zeitschriften. Die Rechte liegen in der Regel bei den Herausgebern.

Die auf der Plattform e-periodica veröffentlichten Dokumente stehen für nicht-kommerzielle Zwecke in Lehre und Forschung sowie für die private Nutzung frei zur Verfügung. Einzelne Dateien oder Ausdrucke aus diesem Angebot können zusammen mit diesen Nutzungsbedingungen und den korrekten Herkunftsbezeichnungen weitergegeben werden.

Das Veröffentlichen von Bildern in Print- und Online-Publikationen ist nur mit vorheriger Genehmigung der Rechteinhaber erlaubt. Die systematische Speicherung von Teilen des elektronischen Angebots auf anderen Servern bedarf ebenfalls des schriftlichen Einverständnisses der Rechteinhaber.

Haftungsausschluss

Alle Angaben erfolgen ohne Gewähr für Vollständigkeit oder Richtigkeit. Es wird keine Haftung übernommen für Schäden durch die Verwendung von Informationen aus diesem Online-Angebot oder durch das Fehlen von Informationen. Dies gilt auch für Inhalte Dritter, die über dieses Angebot zugänglich sind.

CATALOGUE DES JETONS DES DUCS DE LONGUEVILLE

Louis d'Orléans, Duc de Longueville,
mort en 1516

Comte souverain de Neuchâtel 1504,
Marquis de Rothelin 1504,
Duc de Longueville 1515,
Chevalier de l'ordre de Saint-Michel,
Epouse en 1504 Jeanne de Bade-Hochberg.

Il était fils de François d'Orléans, Comte de Dunois et de Longueville et d'Agnée de Savoie, et petit-fils de Jean de Dunois.

1.

A.: ☼ LOYS : DORLEANS : M^QVIS : DE : ROTELIN
Armes de Longueville avec la bande, occupant tout le champ.

R.: ☼ POR : LES : GENS : DES : CONTE : S : SEVRRE
L orné et couronné d'une couronne sans fleurons.

Pradel N° 217 bis

Cuivre 28 millim.

Planche I.

Ce jeton est postérieur à 1504, date du mariage de Louis d'Orléans avec Jeanne de Hochberg qui lui apporta le marquisat de Rothelin, le comté de Neuchâtel et la seigneurie de Seurre en Bourgogne. Cette seigneurie était passée dans la Maison de Bade-Hochberg par le mariage de Rodolphe de Hochberg avec Marguerite de Vienne.

Il est antérieur à 1515, date de la mort de Renée d'Orléans, fille de François II, à laquelle Louis d'Orléans succéda dans tous les titres et biens des Longueville.

2.

A.: ∴ L : DVC ∴ DE : LONGUEVILLE
Ecu de Longueville avec la cottice, surmonté d'une couronne.

R.: * I : DVCHESSE ∴ DE ∴ LONGUEVILLE
Ecu en losange, écartelé de Bade-Hochberg et de Neuchâtel, surmonté d'une couronne.

Cabinet des Médailles Genève, Argent 29 millim.
Cabinet des Médailles Zurich. Planche I.

Ce jeton a été frappé entre 1515, année où Louis d'Orléans devint Duc de Longueville, et 1516 année de sa mort.




Il a été décrit par Demole dans le Bulletin de la Société Suisse de Numismatique de 1888.




**Jeanne de Bade-Hochberg, Marquise de Rothelin,
Comtesse de Neuchâtel, Duchesse de Longueville,
morte en 1543**

Fille unique de Philippe, marquis de Bade-Hochberg, Comte de Neuchâtel et de Marie de Savoie.

Epouse en 1504 Louis d'Orléans, Duc de Longueville dès 1515.

3.


A. :  · **CONTESSE**  **DE :**  : **HEVFCHASTEL** ·
Ecu parti au 1^{er} de Longueville, au 2^e coupé Bade-Hochberg-Neuchâtel, surmonté d'une couronne.

R. :  : **DVCHESS**  **DE**  **LONGVEVILLE**
I orné traversant une couronne surmontée de trois fleurs de lis.

Cabinet des Médailles Neuchâtel, Cuivre 27 millim.
Collection de l'auteur. Planche I.

Ce jeton est sans doute postérieur à 1516, date de la mort de Louis d'Orléans-Longueville, il rappelle comme type le dizain de Rouen de Louis XII.

4.

A. :  **I : DVCHESS : DE : LONGEVILLE**
Ecu en losange, écartelé de Bade-Hochberg et de Neuchâtel, surmonté d'une couronne.

R. : **M : DE : ROTHELIN : ET : DE : NEVSCHATEL**
I orné traversant une couronne.

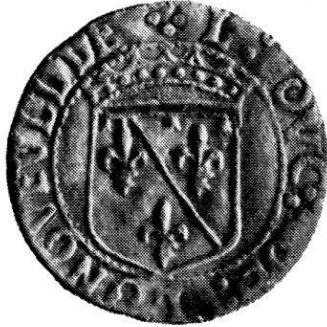
Pradel 217^{ter} Cuivre 28 millim.
Planche I.

(mêmes remarques que pour le précédent).

Planche I



1



2



3



4



5



7



**Louis II d'Orléans, Duc de Longueville,
1510—1537**

Duc de Longueville 1524 et de Dunois 1525,

Chevalier de l'ordre de Saint-Michel 1527,

Epouse en 1534 Marie de Lorraine qui épouse après sa mort
Jacques V Roi d'Ecosse.

Il était fils de Louis I d'Orléans-Longueville et de Jeanne de
Bade-Hochberg.

5.

A.: NO : FECIT. TALITE^R — OMNI : NATIONI :

Ecu de Longueville couronné et entouré du collier de
Saint-Michel.

R : ✠ SIT : NOMEN : DNI : BENEDICTVM : XXII

Croix fleurdelisée, chargée d'un quatre feuilles en cœur et
cantonnée de deux I et de deux béliers.

Pradel 218

Cuivre 28 millim.

Planche I.

Pradel attribue ce jeton à Claude d'Orléans (1505-1524),
le chiffre XXII figurant au revers étant peut-être, d'après
lui, l'indication de la date du jeton: 1522. Or, Claude
d'Orléans, tué devant Pavie en 1524, avait 14 ans en
1522 et ne semble pas avoir été chevalier de Saint-Michel
tandis que son frère Louis l'était déjà en 1527.

Le style de la légende paraissant nettement postérieur
à 1530, nous l'attribuons plutôt à son frère Louis qui ne
mourut qu'en 1537.

Les 2 I du revers rappelleraient les initiales de sa
mère Jeanne de Bade-Hochberg. Si cette attribution est
exacte, le chiffre XXII reste inexplicable.

On pourrait également attribuer ce jeton à François
d'Orléans (1513—1548), frère de Claude et de Louis II.
Dans ce cas, l'initiale I serait peut-être celle de Jaqueline
de Rohan, son épouse.

La légende du revers est tirée du psaume 147 qui se
termine par ces mots:

NON FECIT TALITER OMNI NATIONI ET IVDICIA
SVA NON MANIFESTAVIT EIS.

La lecture Rationi de Pradel est inexacte. Il s'agit bien de Nationi.

6.

A.: NO · FECIT · TALITER · OMNI · NATIONI

Ecu de Longueville.

R.: SIT · NOMEN · DOMINI · BENEDICTVM

Croix fleurdelisée cantonnée de deux L et de deux béliers.

Feuardent 8064

Cuivre 27 millim.

Si la description ci-dessus est exacte, ce jeton peut être attribué à Louis II de Longueville.

Le revers correspond à celui d'un jeton de la Chambre des Comptes de François I^{er} (collection Rouyer N° 25, cité par Pradel p. 76) et qui doit provenir d'un mélange de coins, le revers étant d'un style postérieur à celui du droit.

Il s'agit, en somme, d'un jeton identique au N° précédent, les deux I du revers étant remplacée par deux L.

Léonor d'Orléans, Duc de Longueville,

1540—1573

Duc de Longueville en 1551 à la mort de son cousin François III d'Orléans,

Comte de Neuchâtel conjointement avec Jacques de Savoie de 1551 à 1557 et seul à partir de cette date,

Chevalier de l'ordre de Saint-Michel 1559,

Reconnu prince du sang en 1571,

Epouse en 1563 Marie de Bourbon.

Il était fils de François d'Orléans, Marquis de Rothelin et de Jacqueline de Rohan.

7.

A.: LEONOR · DVC · DE · LONGVEVILLE

Ecu couronné aux armes de Longueville.

R.: IAQVELINE : DE : ROH - AN : MARQ : DE : ROTH
Ecu en losange couronné et parti au 1^{er} de Longueville
(coupé de Longueville et d'un écartelé Bade-Hochberg et
de Neuchâtel); au 2^e de Rohan (coupé d'un écartelé de
Navarre parti d'Evreux et de Rohan, Milan sur le tout).
Pradel 219 Cuivre 28 millim.
Feuardent 8575 Planche I.

Jeton antérieur à 1559, date d'entrée de Léonor dans
l'ordre du Roi.

S.

A.: . LEONOR . DVC . DE . LONGVEVILLE .
Ecu couronné aux armes de Longueville.

R.: ✠ SVB . SOLE . SVB VMBRA . VIRENS
Bélier couché à gauche, au centre d'un enclos fait d'une
palissade.

Pradel 220 pl. VI N° 1 Argent 28 millim.
Feuardent 8072 Planche II.
Haller 2079

Vente Wunderly de Muralt 1914.

On peut identifier ce jeton ou l'un des suivants avec
celui qui fut commandé en 1556 à Guillaume Feuret cf.
Mazerolle: les médailleurs français T. I pp. CLVIII et 532;
T. II p. 191 N° 936, d'après Arch. nat. Reg. Z^{IB} 369,
document sur lequel figure le dessin d'un bélier (note
de Pradel).

La description et l'explication de ce revers se trouve
dans «Les Familles de la France illustrées», etc . . . par
Jacques de Bié 1936 p. 106, fig. p. 103:

«L'intention du Prince nommé a été de donner à
entendre que dans les pénibles travaux et fatigues de la
guerre pour le service de son Prince, il étoit porté d'un
tel zèle, qu'il n'appréhendait ny le chaud ny le froid,
estant prêt de s'exposer à toutes iniures du ciel, resolu
de les supporter avec courage et patience.»

(Voir texte note 5 p. 46 et planche N° V reproduisant le
document des Archives Nationales.)

9.

Le même.

Pradel 221

Cuivre 29 millim.

10.

A.: LEONOR · DVC · DE · LONGVEVILLE

Ecu de Longueville, couronné et entouré du collier de Saint Michel.

R.: ✠ SVB · SOLE · SVB · VMBRA · VIRENS

Bélier couché à gauche, au centre d'un enclos fait d'une palissade.

Pradel 222

Cuivre 29 millim.

Cabinet des Médailles, Neuchâtel.

Planche II.

Le revers est identique à celui des N^{os} 8 et 9, seul le droit est différent, l'adjonction du collier de Saint-Michel ayant exigé une réduction de l'écu. L'inventaire des poinçons de 1697/98 publié par Mazerolle donne la description des coins de ce jeton sous le N^o 1527.

D'après l'original de la Chambre des comptes de Paris (Bibl. nat. ms. Fr. 32865, p. 508) Leonor fut reçu chevalier de l'ordre de Saint-Michel le 26 avril 1559.

Ce jeton est donc postérieur à cette date.

11.

Idem.

Collection de l'auteur

Argent 29 millim.

12.

A.: LEONOR · D · DVC : - · D : LONGVEVILLE

Ecu écartelé: au 1^{er} et au 4^{ème} de Longueville au 2^{ème} et au 3^{ème} contre-écartelé de Bourbon et d'Estouteville; couronné et entouré du collier de Saint-Michel.

R.: ❖ SVB · SOLE · SVB · VMBRA · VIRENS ❖

Bélier couché à gauche au centre d'un enclos fait d'une palissade sans arbres à l'intérieur.

Pradel 223

Cuivre 28 millim.

Planche II.

Planche II



8



10



12



13



14



15



Ce jeton et les suivants sont postérieurs au mariage de Leonor de Longueville avec Marie de Bourbon, Duchesse d'Estouteville (1563) (note de Pradel).

13.

A.: LEONOR DVC DE - LONGVEVILLE

même type autre coin.

R.: ❖ SVB · SOLE · SVB · VMBRA · VIRENS ·

même type, avec arbres; au-dessus de l'enclos: CÔPTES.

Pradel 224

Argent 28 millim.

Planche II.

14.

A.: LEONOR · D · DVC · D · — LONGVEVILLE

même type, autre coin.

R.: ❖ · SVB · SOLE · SVB · VMBRA · VIRENS ·

même type, autre coin, sans CÔPTES.

Pradel 225 pl. VI N° 2

Argent 30 millim.

Planche II.

15.

A.: LEONOR DVC DE - LONGVEVILLE

même type.

R.: + PO · LA · CHAMB · DES : COMPT · D^E CHAVDVM

même type au-dessus de l'enclos · 1573 ·

Pradel 225^{bis}

Cuivre 28 millim.

Planche II.

Chateaudun était le chef-lieu du Comté de Dunois, possession familiale des Ducs de Longueville (note de Pradel).

16.

A.: LEONOR · DVC · DE · LONGUE—VILLE · ET · DE
TOVTEVIL

Ecu écartelé au 1^{er} et au 4^{ème} de Longueville, au 2^{ème} de Neuchâtel, au 3^{ème} contre-écartelé de Longueville et d'Estouteville; couronné et entouré du Collier de Saint-Michel.

R.: ✠ SVB * SOLE * SVB * VMBRA * VIRENS * 1570
même type, autre coin. Argent 30 millim.
Pradel 226, pl. VI N° 3 Planche III.
Cabinet des Médailles, Musée National Zurich
Cabinet des Médailles, Musée de Berne
Feuardent 1871.

Il s'agit sans doute du jeton commandé par le Gouverneur de Bonstetten et Jehan de Maniquet à Michel de Lyencourt en 1569 et payé par le receveur de Neuchâtel. C'est le seul des jetons de Leonor qui porte les armes de Neuchâtel. La gravure en est nettement inférieure à celle des jetons précédents et décèle un orfèvre peu habile. Il s'est du reste trompé en écartelant au 3 Longueville-Estouteville au lieu de Bourbon-Estouteville.

L'écu qui figure quatre fois au dessus des portes du bâtiment des Halles à Neuchâtel, construit également en 1570 sous la direction du gouverneur de Bonstetten et de Jehan de Maniquet comporte un écartelé de Bourbon et d'Estouteville, sur le tout écartelé Bade-Hochberg et Neuchâtel.

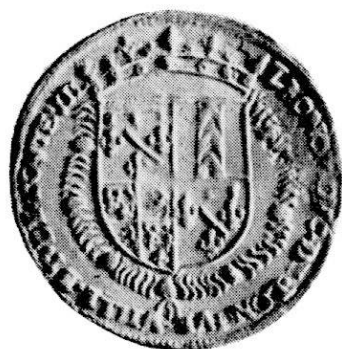
**Marie de Bourbon, Duchesse de Longueville
et d'Estouteville,
1539—1601**

Fille et Héritière de François de Bourbon, Comte de Saint-Pol et d'Adrienne d'Estouteville, épouse en 1563 Léonor d'Orléans, Duc de Longueville. Régente du Comté de Neuchâtel pour son fils Henri I^{er} et son petit-fils Henri II de Longueville.

17.

A.: M : D : BOVRBON : ET : H : ET : F : DORLEANS
Ecu écartelé Orléans-Longueville et contre-écartelé Bourbon
Estouteville, couronné et entouré de la cordelière de veuve.
R.: QUOD : IVSTE : IDEM : SIT : PERPETVVM
Ecu couronné, écartelé de Challant et Valangin.
Collection de l'auteur Cuivre 30 millim.
Feuardent 1873 Planche III.

Planche III



16



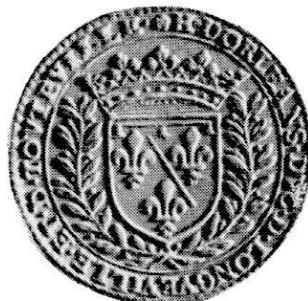
17



18



19



22



23



Ce jeton fut frappé sans doute en 1592, lors de l'acquisition de la Seigneurie de Valangin par Marie de Bourbon. Ce n'est qu'à cette date que devint définitif cet achat, à la suite des difficultés de toutes sortes qui lui furent suscitées au cours de longues et laborieuses négociations avec les héritiers de la Maison de Challant qui descendaient des Arberg-Valangin.

Henri I d'Orléans, Duc de Longueville,
1573—1595

Duc de Longueville 1573,
Comte de Neuchâtel 1573,
Epouse en 1588 Catherine de Gonzague-Cleves,
Chevalier des Ordres du Roi en 1594.

Il était fils de Léonor d'Orléans-Longueville et de Marie de Bourbon, Duchesse d'Estouteville.

18.

A.: H · DORLEANS · DVC · D · LONGVEV COM SOVVE D
NEUFCHAS^L EN SVIS^{SE}

Ecu de Longueville couronné et entouré de lauriers.

R.: M · D · BOVRBON · DV · D LONGVEV · ET ·
TOVTEVI^L CONTESS · D · S · PAVL :

Ecu écartelé de Bourbon et d'Estouteville, couronné et entouré d'une cordelière.

Collection de l'auteur

Argent 28 millim.

Planche III.

19.

A.: H · DORLEANS · DVC · D LONGVEV^E COM SOVVE D
NEUFCHAS^L EN SVIS^{SE}

même type, autre coin.

R.: M · D · BOVRBON · DV^S · D · LONGVEV^E ET ·
TOVTEVI^L CONTESS^E D S^T PAVL.

même type, autre coin.

Pradel 227

Argent 28 millim.

Planche III.

20.

A.: H · DORLEANS · DVC · D · LONGVEV · COM SOWE
D NEVFCHAS^L EN SVISSE ·

même type, autre coin.

R.: M · D · BOVRBON · DV · D · LONGVEV · ET ·
TOUTEVI^L CONTESS · D · S · PAVL :

même type, autre coin.

Pradel 228^{bis}

Cuivre 28 millim.

Collection de l'auteur

Cabinet des Médailles du Musée National, Zurich.

21.

A.: H · DORLEANS · DVC · D · LONGVEV · CŌ · SOVVE.
D NEVFCHAS · EN · SVIS^{SE}

même type, autre coin.

R.: M · D · BOVRBON · DV · D · LONGVE · V · ET ·
TOVTEVI · CONTESS · D · S · PAVL

même type.

Pradel 229

Cuivre 25 millim.

**Henri II d'Orléans, Duc de Longueville,
1595—1663**

Duc de Longueville dès 1595,

Comte Souverain, puis Prince de Neuchâtel,

Epouse en 1617 Louise de Bourbon-Soissons † 1637 puis en 1642

Anne Geneviève de Bourbon-Condé † 1679,

Chevalier des Ordres du Roi en 1633.

Il était fils d'Henri I Orléans-Longueville et de Catherine de
Gonzague.

22.

A.: ❁ H · DORLEANS · DVC · D · LONGVEVILLE · ET
D · TOVTEVILLE ·

Ecu de Longueville, couronné, entouré de lauriers.

R.: · BELLI · PACISQVE · MINISTER ·

Un guerrier debout à gauche dans un paysage montagneux tenant une épée de la main droite et un rameau d'olivier de la main gauche.

A l'exergue: · 1623 ·

Pradel 230, Pl. VI N° 4

Argent 27 millim.

Feuarden 8086

Planche III.

Le revers est une allusion aux services rendus par Henri de Longueville comme Commandant des Armées du Roi en Allemagne et en Italie et comme Gouverneur de Picardie et de Normandie.

Cf. de Bié, La France Métallique N° CXI (Note de Pradel).

Le revers est identique à celui d'un jeton de Louis XIII.
Cf. La Tour N° 840.

23.

A.: ❁ HEN · AVR · DVX · LONGV · D · G · PR ·
NOVI · CASTRI

Ecu couronné, parti de Longueville et de Neuchâtel.

R.: · VRBS · ANTIQVA · RESVRGIT ·

Le Fleuve, la Seine, assis à droite et tourné à gauche parmi les roseaux, sous un soleil rayonnant; à gauche, vue de la Cité avec Notre-Dame.

A l'exergue · 1653 ·

Pradel 231

Argent 28 millim.

Feuarden 8089 en reffappe

Planche III.

Le revers gravé par Varin (Cf. Mazerolle Varin T I p. 101) se retrouve sur des jetons du Conseil du Roi (Feuarden 203.204),

de la Chambre des Monnaies (Feuarden 2200),

de la Ville de Paris (Feuarden 3398—3399),

de l'Echevinage de Paris (Feuarden 5647),

d'Issoudun (Feuarden 9520).

Il fait allusion à la fin de la Fronde à laquelle avaient activement participé le Duc et la Duchesse de Longueville.

24.

A.: Même droit.

R.: • COLLIGIT • VT • SPARGAT •

Une vasque ronde de laquelle l'eau s'échappe par des conduits •

A l'exergue • 1656 •

Pradel 232

Argent 28 millim.

Planche IV.

Ce revers également de Varin (cf. Mazerolle, Varin I p. 101, II p. 79) se retrouve sur un jeton du Conseil du Roi (Feuardent 212—215) de l'ordinaire des guerres (Feuardent 413) des Etats de l'Artois (Feuardent 6975, La Tour 1375).

L'inventaire des poinçons de la Monnaie de 1697/1698 publié par Mazerolle donne la description des coins de ce jeton sous les Nos 1783 et 1784.

25.

A.: ❁ HENRY • DORLEANS • DVC • DE • LONGVEVILLE
Ecu de Longueville, couronné.

R.: PRIMITIAS • FLORVM • THEMIDI • SYLVA • DEDIT
Une forêt.

A l'exergue • 1657 •

Pradel 233

Argent 29 millim.

Feuardent 8091

Planche IV.

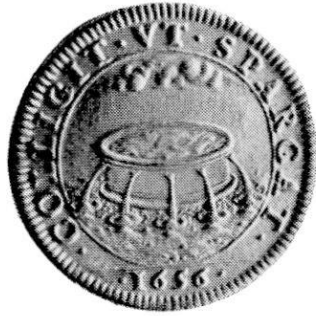
Haller 2084

Collection de l'auteur.

Ce jeton décrit dans le Bulletin de la Sté Suisse de Numismatique de 1887 p. 29 par Grellet est appelé généralement et sans doute à tort: jeton des alliées de Colombier.

Le Chancelier de Montmollin, dans ses Mémoires, reconnus aujourd'hui comme apocryphes, raconte qu'en 1637, Henri II de Longueville, en séjour dans sa Principauté, aurait donné quittance aux gens de Colombier des sommes fort importantes qu'ils lui devaient pour avoir cautionné leur receveur défaillant, à condition qu'ils plantassent trois

Planche IV



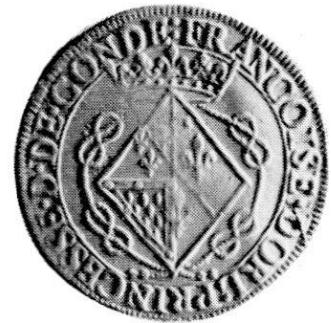
24



25



31



33



34

allées d'arbres aboutissant au Château. Ce trait de générosité du Prince est charmant, sa commémoration sur un jeton serait touchante, malheureusement aucun document de l'époque ne vient le confirmer.

Comment expliquer du reste que les Armes de Neuchâtel et le titre de Prince ne figurent pas sur un jeton devant commémorer un événement essentiellement neuchâtelois.

Il existe, par contre, un jeton de Louis XIV daté de 1657 également, représentant de même une forêt avec cette légende NE · NEMVS · OMNE · CANET · (La Tour 1389); le même revers est décrit dans l'inventaire des Coins de la Monnaie de 1697 (voir N° 26) et existe sur une reffrappe moderne de jeton d'Henri II de Longueville qui se trouve au Cabinet des Médailles de Neuchâtel.

A cette date de 1657 est sans doute survenu en France un événement qui a engagé le graveur des jetons royaux à choisir cet emblème que s'est approprié le Duc de Longueville sans songer, et pour cause, aux tilleuls de Colombier.

26.

A.: Même droit que N° 25.

R.: ME · NEMVS · OMNE · CANET ·
forêt.

A l'exergue · 1657.

Les coins de ce jeton sont décrits sous les numéros 1804 et 1805 dans l'Inventaire des Coins et Médailles de la Monnaie de 1697/1698 publié par Mazerolle.

Nous indiquons ci-dessous, pour mémoire, quatre jetons connus seulement en reffrappes modernes, provenant probablement d'un mélange de coins.

27.

A.: Même droit que N° 23.

R.: FOELICI · E · STIRPE · RESVRGO
Palmier sortant d'un vieux tronc.

A l'exergue · 1657 ·

Feuardent 6091 a Refrappe en cuivre 28 millim.
Même revers que celui d'un jeton de Louis XIV (La
Tour 1384) et d'un autre d'Armand de Bourbon-Conti
(Feuardent 6640 a)

28.

A.: Même droit que N° 23.
R.: ME · NEMVS · OMNE · CANET
forêt.

A l'exergue · 1657 ·

Refrappe en cuivre 28 millim.
Cabinet des Médailles de Neuchâtel (voir remarques N° 25).

29.

A.: Même droit que N° 25.
R.: ERIGET · ILLE · CADENTEM
Homme barbu debout, relevant une femme tombée à terre
tenant une corne d'abondance remplie de fruits.

A l'exergue 1653.

Feuardent 8090 Refrappe en cuivre 28 millim.
Même revers que celui d'un jeton de Louis XIV (La
Tour 1341), Feuardent 3400.12496) des Parties Casuelles
(Feuardent 2609.2610) de la Ville de Paris (Feuardent 3401).

30.

A.: Même droit que N° 25.
R.: IVSTICIA-SIMVL · ET · CVRA ·

La justice debout tenant un livre de la main droite
et une balance de la main gauche.

A l'exergue · 1659 ·

Cabinet des Médailles Neuchâtel.

Refrappe en cuivre 28 millim.
Même revers qu'un jeton de Louis XIV (La Tour 1398).

Marie d'Orléans-Longueville,

1625—1707

Epouse en 1657 Henri de Savoie, Duc de Nemours, mort en 1659,
Princesse de Neuchâtel dès 1694,

Elle était fille d'Henri II de Longueville et de Louise de
Bourbon-Soissons.

31.

A. : MARIE · DORLEANS · PRINCESSE · DE · LONGUEVILLE
Ecu en losange, écartelé de Longueville et de Bourbon-
Soissons, couronné et entouré de deux palmes.

R. : · INTER · LILIA · PASCITVR · DONEC · ASPIRET · DIES
La Princesse tenant un lis dans chaque main et s'avancant
sur un chemin jonché de lis coupés.

A l'exergue · 1645 ·

Pradel 234

Argent 28 millim.

Feuardent 8087

Planche IV.

Cf. Introduction p. 45.

Ce jeton a, semble-t-il, été frappé pour commémorer
le vingtième anniversaire de la princesse.

32.

Le même.

Cabinet des Médailles Neuchâtel.

Feuardent 8088

Cuivre 27 millim.

Françoise-Marie d'Orléans,

1549—1601

Fille de François d'Orléans, Marquis de Rothelin et de Jacqueline
de Rohan, sœur de Léonor d'Orléans-Longueville.

Epouse an 1665 Louis I de Bourbon, prince de Condé, mort
en 1569.

33.

A. : : FRANCOISE · D'ORL · PRINCESSE · D · DE · CONDE
Ecu en losange parti : au 1^{er} coupé de Bourbon et d'Alençon,

au 2^{ème} d'Orléans-Longueville, couronné et entouré d'une cordelière.

R.: •• NEC · MORS · NEC · TEMPORA · SOLVENT

Un cep de vigne étêté et chargé de grappes. De chaque côté un monogramme constitué par deux Y et un ϕ entrelacés.

Pradel 69 et 70 pl. III N° 1

Cuivre 28 millim.

Planche IV.

Le revers est une allusion à la mort prématurée du Prince de Condé à la bataille de Jarnac (note de Pradel).

**Henri d'Orléans, Marquis de Rothelin,
mort en 1651**

Fils de François, bâtard d'Orléans, et petit-fils de François d'Orléans, Marquis de Rothelin et de Jacqueline de Rohan, Lieutenant général de l'Artillerie de France,
Epouse en 1620 Henriette de Lomenie.

34.

A.: HENRY · DORLEANS · MAR · DE · ROTELIN · LIEVT
· GNAL · DE · LAR · D · FR ·

Ecu écartelé: au 1^{er} et au 4^{ème} de Bade-Hochberg, au 2^{ème} et au 3^{ème} de Neuchâtel; Longueville sur le tout; couronné et supporté par deux lions, au-dessous deux canons croisés et des bombardes.

R.: ❖ RATIO ❖ VLTIMA ❖ REGVM ❖

Deux canons croisés et crachant de la fumée parmi des barils, des sacs de poudre et des boulets.

A l'exergue · 1629 ·

Pradel 235

Argent 29 millim.

Cabinet des Médailles Neuchâtel

Planche IV.

Cf. Introduction p. 45.

Le mot RATIO signifie généralement: compte. Maints jetons nous en fournissent l'exemple.

22-8-1886

Je suis a messrs de la com. des monuments
 de maitre A. Emile fribre m' grandin a
 longemaitre grande vic pille au p
 et atache a l'ins sur terre foye g
 Et une plus suis sans pille fono M
 ont de la rance

Emile fribre



Je t'embrasse
 sans pille au p
 et pour fribre fribre
 sans pille au p



sans pille au p
 sans pille au p



12

Il s'agit ici d'un jeu de mots dans lequel la ratio est figurée par les canons qui sont le dernier argument des Rois.

Le revers de ce jeton est décrit dans les «Familles de la France, etc.» par Jacques de Bié 1636 p. 145, fig. CXXVII.

Les armes de l'écu d'Henri d'Orléans, Marquis de Rothelin, doivent être rapprochées de celles de l'ex-libris de son petit fils l'abbé Charles d'Orleans-Rothelin né en 1691. Cet ex-libris identifié par Monsieur Léon Jéquier dans les Archives Heraldiques Suisses (1939 N° 2) était attribué jusqu'ici à tort à Jean-Louis Charles d'Orleans-Longueville.

Généalogie de la Maison de Longueville issue de Charles V

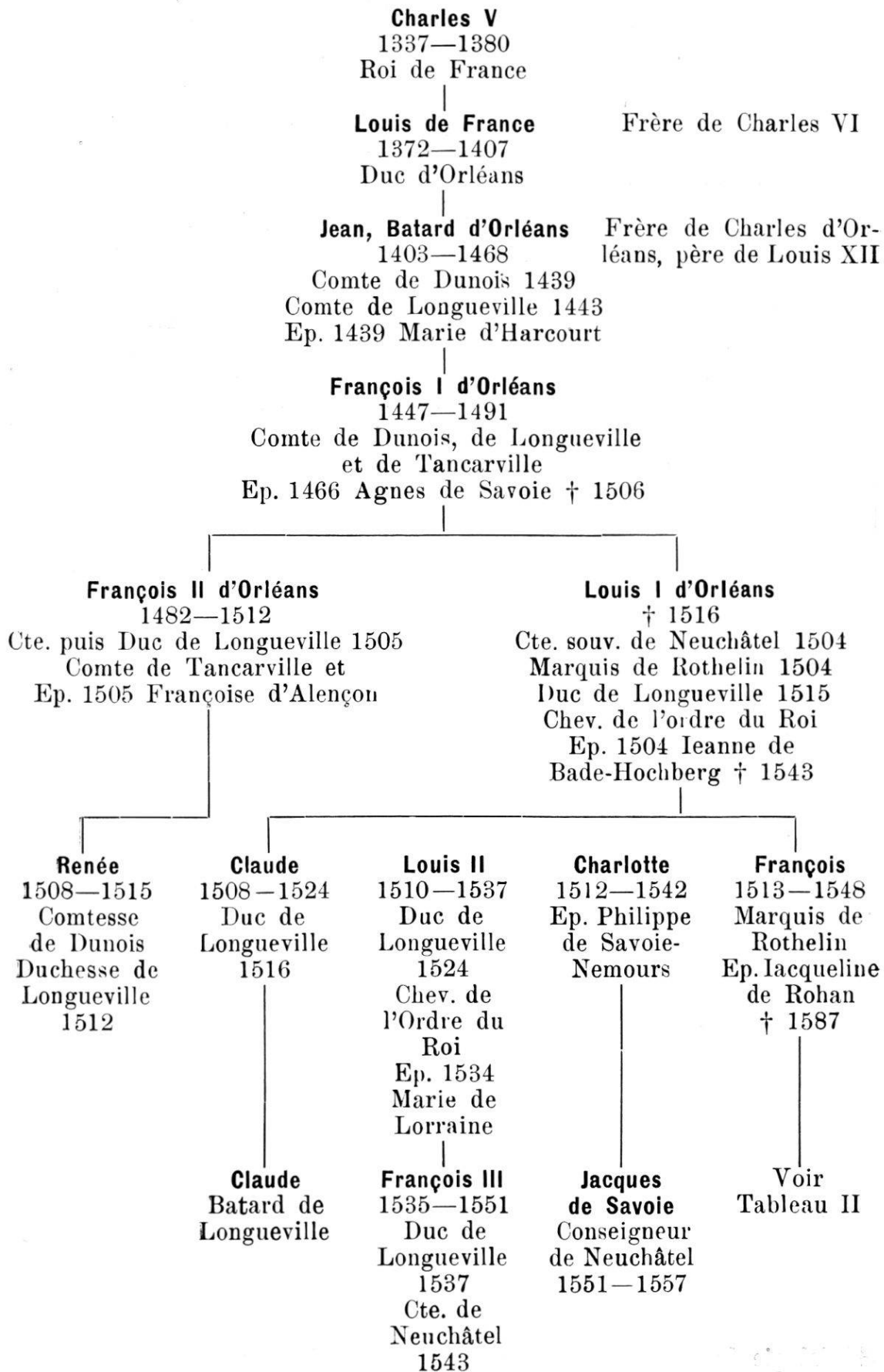


Tableau II

