

# Le monnayage en bronze de Bibulus, Atratinus et Capito : une tentative de romanisation en Orient. Part II

Autor(en): **Amandry, Michel**

Objektyp: **Article**

Zeitschrift: **Schweizerische numismatische Rundschau = Revue suisse de numismatique = Rivista svizzera di numismatica**

Band (Jahr): **66 (1987)**

PDF erstellt am: **18.07.2024**

Persistenter Link: <https://doi.org/10.5169/seals-175044>

## **Nutzungsbedingungen**

Die ETH-Bibliothek ist Anbieterin der digitalisierten Zeitschriften. Sie besitzt keine Urheberrechte an den Inhalten der Zeitschriften. Die Rechte liegen in der Regel bei den Herausgebern.

Die auf der Plattform e-periodica veröffentlichten Dokumente stehen für nicht-kommerzielle Zwecke in Lehre und Forschung sowie für die private Nutzung frei zur Verfügung. Einzelne Dateien oder Ausdrucke aus diesem Angebot können zusammen mit diesen Nutzungsbedingungen und den korrekten Herkunftsbezeichnungen weitergegeben werden.

Das Veröffentlichen von Bildern in Print- und Online-Publikationen ist nur mit vorheriger Genehmigung der Rechteinhaber erlaubt. Die systematische Speicherung von Teilen des elektronischen Angebots auf anderen Servern bedarf ebenfalls des schriftlichen Einverständnisses der Rechteinhaber.

## **Haftungsausschluss**

Alle Angaben erfolgen ohne Gewähr für Vollständigkeit oder Richtigkeit. Es wird keine Haftung übernommen für Schäden durch die Verwendung von Informationen aus diesem Online-Angebot oder durch das Fehlen von Informationen. Dies gilt auch für Inhalte Dritter, die über dieses Angebot zugänglich sind.

MICHEL AMANDRY

LE MONNAYAGE EN BRONZE DE BIBULUS,  
ATRATINUS ET CAPITO

Une tentative de romanisation en Orient

II

Le deuxième volet de cette étude<sup>1</sup> porte sur le monnayage de M. Oppius Capito. En accord avec l'éditeur, il a été décidé de reporter le commentaire, ainsi que les addenda et corrigenda au catalogue, dans une troisième et dernière partie.

Des monnayages des trois «préfets», celui de Capito est de loin le plus important; j'ai catalogué 236 pièces, contre 80 à Atratinus et 47 à Bibulus<sup>2</sup>. L'étude des coins a été particulièrement difficile, en raison de l'état souvent médiocre des pièces; cela a été surtout vrai pour l'abondante série des as légers. Il faut considérer que le nombre de coins individualisés est un nombre minimum.

*Abréviations utilisées*

- M. Amandry «A propos du monnayage de L. Sempronius Atratinus», GNS 33/1983, cahier 132, p. 82-85.  
M. Bahrfeldt «Die Münzen der Flottenpräfekten des Marcus Antonius», NZ 47, 1905, p. 9-56, pl. I-II.  
G.G. Belloni Le Monete Romane dell'Età Repubblicana, 1960.  
M.A. Evelein «Die Münzen der Flottenpräfekten des M. Antonius im Königlichen Münzkabinett im Haag», Jaarboek van het Koninklijk Nederlandsch Genootschap voor Munt-en Penningkunde I, 1914, p. 155-163.  
H. Grueber Coins of the Roman Republic in the British Museum, II, 1910, p. 495-525.

*Collections publiques (addendum)*

- Bucarest Institut d'Archéologie

*Monnaies de sites (addendum)*

- Patras Fouilles du Service archéologique grec. Monnaies conservées au Musée de Patras.

*Remerciements (addenda)*

P. Agallopoulou (Athènes), P. Arnold (Dresde), P.R. Franke (Sarrebrück), N. Frolova (Moscou), R. Jäger (Leipzig), G.D. Poenaru Bordea (Bucarest), C. Stannard (Rome) et la firme Kunst und Münzen AG, Lugano.

<sup>1</sup> Pour la première partie, voir RSN 65, 1986, p. 73-103.

<sup>2</sup> Globalement, le catalogue de Bahrfeldt est presque doublé: 333 pièces en tout contre 179.

### III. *M. Oppius Capito*

#### 1. Série lourde

##### A. *Sesterce*

- Av. M•ANT•IMP•TERT•COS•DESIG•ITER•ET•TER•III•VIR•R•P•C;  
tête nue d'Antoine à g. faisant face au buste drapé d'Octavie à dr.
- Rv. M•OPPIVS•CAPITO•PRO•PR•PRAEF•CLASS•F•C; quadriges d'hippocampes à dr. conduit par un couple (Antoine et Octavie?); dans le champ à g., derrière le couple, HS; sous le quadriges, Δ et osselet (?).

- |     |    |   |    |   |  |
|-----|----|---|----|---|--|
| 1.* | D1 | } | R1 | } | Coll. privée (ex MM, liste 164, janvier 1957, 30); 30,58; 12.                        |
| 2.* | D1 |   | R1 |   | Londres Blacas 1867; 26,75; 3.   |
| 3.* | D1 |   | R1 |   | Coll. privée (ex Hess-Leu 36/1968, 419; Spink Genève, 15-16/II/1977, 212); 38,97; 9. |
| 4.* | D1 |   | R2 |   | Coll. S. Wagner (ex Sotheby, 20/VII/1983, 116); 30,39; 10.                           |

2. = Bahrfeldt 14,1 = Grueber II, p. 517, 152, pl. 115, 1 - 4. Très certainement l'exemplaire de la collection A.M. Woodward, publié par A.M. Woodward, *Some Roman and Greek Imperial Coins*, Transactions of the International Numismatic Congress 1936 (Londres, 1938), p. 128, n° 2 (non illustré malheureusement): même poids et mêmes manques dans les légendes.

Sur le coin D1, des fissures apparaissent, à partir de l'exemplaire n° 2, entre la légende et les portraits d'Antoine et d'Octavie. Sur l'exemplaire n° 4, le coin s'est encore détérioré, en particulier au niveau de la chevelure et du chignon d'Octavie. Le coin R1 est lui aussi abîmé à partir de l'exemplaire n° 2, au niveau des pattes des hippocampes, devant le O de PRO.

##### B. *Tressis*

- Av. Même légende que A; têtes nues accolées d'Antoine et d'Octave à g. faisant face au buste drapé d'Octavie à dr.
- Rv. Même légende que A; trois galères sous voile à dr.; au-dessous, Γ et *triskelis*.

- |     |    |   |     |   |  |
|-----|----|---|-----|---|--|
| 1.* | D1 | } | R1  | } | Vente Glendining, coll. H.P. Hall I/1950, 692 (ex vente J. Hirsch 31/1912, 956); 23,46; ?. |
| 2.* | D1 |   | R2  |   | Rome Museo Nazionale; 21,00; 12.   |
| 3.  | D2 | } | R3  | } | Turin D.C. 8785; 21,46; ?.   |
| 4.* | D2 |   | R4  |   | Coll. H. Neussel; 26,69; 9.  |
| 5.  | D2 |   | R4? |   | La Haye 1915; 31,01; 6.  |
| 6.* | D2 |   | R5  |   | Milan; 17,64; 4.   |
| 7.* | D3 | } | R6  | } | Washington Smithsonian 68.69.6; 23,09; ?.  |
| 8.  | D3 |   | R6  |   | Paris 4593; 23,19; 7.  |

9.*	D4	R7	Leu 25/1980, 219 (ex L. Hamburger, 19/X/1925, 425; Glendining, coll. Champion, 30/XI/1937, 182; J. Schulman, coll. Graham, 8-10/VI/1966, 1518); 22,34; 11.
10.	D4	R7	Coll. H. Hommel; 28,59; 12.
11.*	D4	R8	Winterthur 1888; 26,36; 7.
12.	D4	R8	Berlin Cassel (1925); 25,65; 2.
13.	D4	R8	Vente Stack's, coll. F. Knobloch, 3-4/V/1978, 700; 16,64, 7.
14.*	D4	R9	A. Hess, 20/V/1912, 343; ?; ?.
15.*	D4	R9	Londres de Salis 1860; 21,49; 12.
16.	D4	R9	Rome SPQR Medagliere Comunale; 21,83; ?.
17.	D4	R10	Coll. R. Witschonke; 23,42; 6.
18.	D5	R11	MM 52/1975, 511 (ex J. Hirsch 34/1914, 882; Glendining, 9/III/1931, 75; J. Schulman, 29/III/1949, 276); 25,35; 9.

Autres exemplaires:

19.	D2?	R?	Delphes Galaxidi 419; 25,55; ?.
20.	D3	R?	Turin S.A. 12074; 19,42; ?.

2. = RIN 9, 1896, p. 13 (décrit comme un tressis de Bibulus) = Bahrfeldt 15,7 - 5. = Bahrfeldt 15,1 = Evelein, p. 161-162, 3 - 6. = Bahrfeldt 15,8 = Belloni 2290 - 7 et 8. Le coin D3 porte la légende  $\Delta$ ES • G (sic) - 8. = Bahrfeldt 15,3 - 11. Ex vente A. Hoffmann, coll. A. de Belfort, 20-25/II/1888, 136 = Bahrfeldt 15,2 - 13. Légende de revers regravée - 15. Ex Sotheby, coll. F. Hobler, 4-9/VII/1859, p. 3, 14 = Grueber II, p. 518, 154, pl. 115,3 = Bahrfeldt 15,5 - 16. = Bahrfeldt 15,4 - 18. Double frappe au revers.

C. *Dupondius*

Av. Même description que A.

Rv. Même légende que A et B; deux galères sous voile à dr.; au-dessus, de part et d'autre des voiles, bonnets des Dioscures; au-dessous, B.

1.*	D1	R1	Paris 852; 15,40; 1.
2.	D1?	R1	Leningrad; 17,80; ?.
3.*	D1	R2	Vienne 4249; 16,14; 8.
4.*	D2	R3	Londres Lysons; 9,24; 7.
5.*	D2	R3	Londres 1854-12-27-26; 15,98; 7.
6.*	D2	R4	Gotha 1.2./1755; 14,35; ?.
7.*	D2	R5	Berlin 8778; 15,45; 1.
8.*	D2	R5	Vienne 35880; 14,23; 2.
9.	D2	R6	Vente H. Frey, 15-16/IV/1955, 740; ?; ?.
10.*	D3	R7	Vienne 35879; 14,57; 6.
11.	D3	R8	Vatican 6391; 13,95; ?.
12.	D3?	R9	Delphes Galaxidi 418; 16,20; ?.



13.*	D4	}	R10	}	Copenhague 1267; 14,10; 12.
14.*	D4		R11		Vente Spink Genève 15-16/II/1977, 213 (ex Egger 1913, 105; Glendining, coll. H.P. Hall I/1950, 686; Hess-Leu 36/1968, 420); 20,90; 3.
15.	D4	}	R11	}	La Haye 1916; 21,91; 1.
16.*	D5		R12		Londres 1849-10-19-1; 15,19; 3.
17.*	D6	}	R13	}	Coll. R. Witschonke (ex St. Gibbons Magazine, janv. 1980, 35); 12,66; 5.
18.*	D6		R14		Delphes Galaxidi 482; 7,90; ?.
19.*	D7		R15		Washington Smithsonian (ex Glendining, coll. Nordheim 1931, 74; J. Schulman, 29/III/1949, 273); 15,80; 9.
20.*	D8	}	R16	}	Bâle 1905-6359 G47; 17,70; ?.
21.*	D8		R17		Glasgow Hunter 1893; 14,88; ?.

#### Autres exemplaires:

22.	D?		R11		Londres Seager 1926-1-16-1120; 11, 16; 12.
23.	D6		R?		Rome Museo Nazionale; 9,56; 3.
24.	D7?		R?		Vente A. Cahn 80/1933, 552 (ex Glendining, 1-2/XII/1927, 277); ?; ?.
25.	D8?		R18		Coll. R. Witschonke (ex R. Ratto 9/1933, 1143; Mazzini I, p. 38, pl. 11,12; J. Malter 34/1986, 345); 15,85; 5.
26.	D?		R19		Vente Spink Genève, 15-16/II/1977, 214; 17,45; 7.
27.	D?		R?		Vente Glendining, coll. H.P. Hall I/1950, 689; 11,48; ?.
28.	D?		R?		Vente Glendining, coll. H.P. Hall I/1950, 689; 16,75; ?.

1. = Babelon I, p. 191, 88 = Bahrfeldt 16,12 - 2. = Bahrfeldt 16,5 - 3. = Bahrfeldt 16,8 - 4. Sans doute Bahrfeldt 16,21 (poids indiqué de 10,30!) = Grueber II, p. 518, n° 159 - 5. = Grueber II, p. 518, 155, pl. 115,4 (poids indiqué de 17,36!) = R.A.G. Carson, Principal Coins of the Romans, I. The Republic (Londres, 1978) p. 78, 303 = Bahrfeldt 16,9 - 6. = Bahrfeldt 16,16; coin de revers retouché? - 7. = Bahrfeldt 16,11 - 8. = Bahrfeldt 16,17 - 10. = Bahrfeldt 16,15 - 11. = Bahrfeldt 16,19 - 13. = Bahrfeldt 16,18 - 15. = Ex. coll. Six = Bahrfeldt 16,1 = Evelein, p. 161-162, abb. 4 - 16. = Grueber II, p. 518, 156 = Bahrfeldt 16,13 - 18. - Monnaie coupée en deux - 20. = Bahrfeldt 16,6 - 21. = Bahrfeldt 16,14 - 25. Au droit, légende . . . COS ITER ET TERT DESIG. .

#### D As

Av. Même légende que A, B et C; tête nue d'Antoine à dr. accolée à celle d'Octavie.  
Rv. Même légende que A, B et C; galère sous voile à dr.; au-dessous, A et tête de Gorgone.

1.*	D1	}	R1	}	Londres Lincoln 1904; 9,11; 9.
2.	D1		R1		Berlin Rühle; 7,58; 12.
3.*	D1		R2		Coll. R. Witschonke (ex vente J. Malter 34/1986, 346); 7,98;

			9.
4.*	D2	R3	Vienne 35881; 7,36; 6.
5.*	D2	R4	Cenchrées; 9,41; 1.
6.*	D2	R5	Cambridge Y 967-1936; 10,03; 12.
7.*	D2	R6	Cambridge Y 968-1936; 4,93; 9.
8.*	D3	R7	Berlin 1033/1893; 7,68; 6.
9.*	D3	R7	Berlin Cassel; 9,12; 7.
10.*	D3	R7	Londres Fox 1920-8-5-1752; 7,54; 3.
11.	D3	R7	Vente Stack's, coll. Knobloch, 3-4/V/1978, 702 (ex R. Ratto, coll. Morcom, 1912, 1352; A. Cahn 71/1931, 1408); ?; ?.
12.	D3?	R7	Coll. privée; 6,60; ?.
13.*	D4	R8	Paris 4601; 8,70; 6.
14.*	D4	R8	Munich; 8,29; 12.
15.*	D5	R9	Bucarest (ex Hess, 20/V/1912, 341); ?; ?.
16.*	D5	R10	Vente Oldenburg 21/1986, 43 (ex Hess 249/1979, 312); 7,84; 11.
17.*	D5	R10	Paris 1983/411; 7,36; 12.
18.	D5	R10	Berlin a.B.; 9,43; 7.
19.*	D5	R10	Berlin I-B; 8,13; 6.
20.	D5	R10?	Vienne 35882; 6,93; 9.
21.*	D5	R11	Coll. R. Witschonke (ex J. Schulman 265/1976, 457); 7,64; 12.
22.*	D5	R12	Vente R. Ball 6/1932, 951; 9,5; ?.

**Autres exemplaires:**

23.	D?	R13	Vente Dorotheum, coll. Zeno II/1955, 2920; ?; ?.
24.	D?	R13?	Vente Spink Genève 15-16/II/1977, 215; 8,86; 8.
25.	D?	R?	Paris 4596; 7,72; 2.
26.	D?	R?	Vatican 6394; 6,23; ?.
27.	D5?	R?	Turin S.A. 12072 (Fab. 4734); 7,52; ?.

1. = Grueber II, p. 519, n° 164, pl. 115,7 - 2. = Bahrfeldt 17,10 - 3. Ex coll. Petsalis: exemplaire certainement trouvé en Grèce - 4. = Bahrfeldt 17,11 - 5. = R.L. Hohlfelder, Kenchreai, Eastern Port of Corinth, III. The Coins, 1978, p. 29, n° 295, pl. 1 - 8. = Bahrfeldt 17,9 - 11. = F. Gnechi, Manuale elementare di Numismatica<sup>5</sup>, Milan, 1915, pl. 19,3 - 13. = Bahrfeldt 17,2 - 18. = Bahrfeldt 17,1 - 19. = Bahrfeldt 17,6 - 25. = Bahrfeldt 17,8 - 26. = Bahrfeldt 17,12? (poids indiqué: 7,22).

**E. Semis**

Av. Même légende que A, B, C et D; tête nue d'Antoine à dr.  
 Rv. Même légende que A, B, C et D; galère sans voile à dr., la poupe ornée d'une hure de sanglier; au-dessus, S.

1.*	D1	R1	Paris 10630; 3,05; 9.
2.	D1?	R1?	Vente Dorotheum, coll. Zeno II/1955, 2922; ?; ?.
3.*	D2	R2	Vienne T 4615; 3,50; 9.

4. D3 R3 Coll. R. Witschonke; 2,33; 3.

1. = Babelon, I, p. 190, n° 86 = Bahrfeldt 18,4 - 3. = Bahrfeldt 18,1 - 4. Exemplaire trouvé à Patras.

#### F. *Quadrans*

Av. Sans doute même légende que A, B, C, D et E; tête janiforme semblant représenter Antoine et Octave.

Rv. M OPPI CAP PRAEF CL], chénisque à g.; au-dessous, trois globules.

1.\* D1 R1 Londres 1959-12-2-1; 2,27; ?.

2.\* D1 R1? Oxford; 2,55; 11.

3.\* D2 R2 ANS (ex. P.F. Rynearson liste déc. 1974, p. 8, Z; MM, liste 396, sept. 1978, 26); 2,76.

1. Ex. coll. de Chroustchoff et ex coll. v. Rauch = *Annali dell'Inst. arch.* 1847, p. 243, pl. P, n° 9 = Bahrfeldt 22; globules disposés en ligne sous le chénisque: voir M. Amandry, GNS 33/1983, cahier 132, p. 84-85 et p. 83, fig. 3 et 5. - 3. = ANS Annual Report 1978, p. 15 et fig. 11; globules disposés en triangle sous le chénisque: M. Amandry, GNS 132/1983, p. 84-85 et p. 83, fig. 4 et 6.

## 2. Série légère

#### A. *Sesterce*

Av. Même description que 1, A.

Rv. Même description que 1, A.

1.\* D1 R1 Vente Münzhandlung Basel 8/1937, 522; ?; ?.

2.\* D2 R2 Paris 4591; 16,91; 9.

3.\* D2 R2 Paris 4594; 7,42; 9.

4.\* D2 R2 Paris Ailly 17501; 15,80; 11.

5.\* D2 R2 Winterthur 1884; 14,50; 9.

6.\* D3 R3 Londres Woodhouse 1866; 7,87; 1.

7.\* D3 R4 Paris 4592; 13,63; 6.

8. D3 R4 Ex coll. Mazzini; 8,67; ?.

9.\* D3 R5 Coll. P.V.; 14,87; 6.

10. D3 R5 Rome Museo Nazionale; 14,79; 1.

11. D3 R5 Rome SPQR Medagliere Comunale; 13,02; ?.

12. D3 R? Vente Münzhandlung Basel 1/1934, 434; ?; ?.

2. = Babelon I, p. 191-192, n° 89 = Bahrfeldt 19,1 - 3. = Bahrfeldt 19,8 - 4. = Bahrfeldt 19,2 - 6. = Bahrfeldt 19,7 = Grueber II, p. 517, 153, pl 115,2 - 8. = Bahrfeldt 19,4 - 8. Mazzini I, pl. 11,13 - 10. = Bahrfeldt 19,3 - 11. = Bahrfeldt 19,5 - 12. Seul le droit est illustré.

B. *Dupondius*

Av. Même description que 1, C.

Rv. Même description que 1, C.

1.	D1	]	R1		Rome SPQR Medagliere Comunale; ?; ?.
2.*	D1	]	R2	]	Coll. R. Witschonke (ex. A. Malloy 20/1984, 326); 7,26; 9.
3.	D1	]	R2	]	A. Malloy, liste 41, fev.-mars 1977, 41; ?; ?.
4.	D1	]	R2	]	Commerce 1982; 6,19; 10.
5.*	D2		R3		Rome Museo Nazionale; 6,50; 10.
6.	D2?		R3?		Turin S.A. 12069; 7,32; ?.
7.*	D3	]	R4	]	Londres; 8,91; 1.
8.	D3	]	R4	]	Zurich ZB 511; 8,51; 2.
9.*	D3	]	R4	]	Milan Brera; 7,83; 6.
10.*	D4		R5		Vente L. Hamburger 96/1932, 559; ?; ?.
11.*	D5	]	R6		Paris 4598; 8,81; 8.
12.	D5	]	R7		Paris 4595; 7,11; 3.
13.*	D5	]	R8		Corinthe; 8,21; 6.
14.	D5?		R9		Londres 1840; 7,43; 10.
15.	D6	]	R10	]	Rome SPQR Medagliere Comunale; ?; ?.
16.	D6	]	R10	]	Turin D.C. 8786; 7,12; ?.
17.*	D6	]	R10	]	Londres Blacas; 7,78; 9.
18.*	D6	]	R11	]	Londres Woodhouse 1866; 6,58; 5.
19.	D6	]	R11	]	Turin D.C. 8787; 7,44; ?.
20.*	D6	]	R11?		Vienne 35885; 6,63; 12.
21.*	D6	]	R12	]	Londres Blacas; 8,17; 4.
22.*	D6	]	R12	]	Vienne 35886; 6,89; 11.
23.*	D6	]	R12	]	Coll. S. Wagner; 8,55; 11.

Autres exemplaires:

24.	D?		R?		Florence 35826; 8,95; ?.
25.	D?		R?		Vatican 6393; 7,78; ?.
26.	D?		R?		Corinthe 1927/79; 4,75; 12.
27.	D?		R?		Rome SPQR Medagliere Comunale; ?; ?.
28.	D?		R?		Vente Glendining, coll. H.P. Hall I/1950, 689; 8,17; ?.

1. = Bahrfeldt 20,6 ou 20,8 ou 20,17 - 2. Monnaie autrefois au Cabinet de La Haye = Evelein, p. 162-163, abb. 5. - 5. = RIN 2, 1889, p. 173-174, pl. 3, 14 = Bahrfeldt 20,15 - 7. = Bahrfeldt 20,2 = Grueber II, p. 518, 160 - 11. = Bahrfeldt 20,3 - 12. = Bahrfeldt 20,10 - 13. = Edwards 75/7: monnaie conservée au Musée Numismatique à Athènes - 14. = Bahrfeldt 20,7 = Grueber II, p. 519, 162 - 15. = Bahrfeldt 20,6 ou 20,8 ou 20,17 - 17. = Grueber II, p. 518, 158 - 18. = Bahrfeldt 20,14 = Grueber II, p. 519, 163, pl. 115,6 - 20. = Bahrfeldt 20,12 - 21. = Bahrfeldt 20,5 = Grueber II, p. 519, 161, pl. 115,5 - 22. = Bahrfeldt 20,11 - 24. = Bahrfeldt 20,1 - 26. = Edwards 75/6 - 27. = Bahrfeldt 20,6 ou 20,8 ou 20,17: légende de droit regravée - 28. Exemple non illustré.

C. As

Av. Même description que 1, D.

Rv. Même description que 1, D.

1.*	D1	]	R1		Londres 1850-8-8-26; 3,62; 9.
2.*	D1	]	R2		New York (ex coll. Gunther); 4,37; 10.
3.*	D2	]	R3	]	Coll. S. Wagner; 3,26; 7.
4.	D2	]	R3	]	Athènes Agora K-1587; 3,80; 8.
5.*	D3		R4		Londres; 4,48; 12.
6.*	D4		R5		Londres Fox 1920-8-5-1753; 4,34; 3.
7.*	D5	]	R6	]	Corinthe Agora SC, 18/V/1938, 2-3; 5,15; 9.
8.*	D5	]	R6	]	Londres Cameron 1947-6-6-1451; 3,68; 12.
9.	D5	]	R6	]	Rome Museo Nazionale; 4,63; 12.
10.*	D5	]	R7		Milan 1591; 3,43; 9.
11.*	D5	]	R?		Patras; ?; ?.
12.*	D6		R8		Londres Woodhouse; 4,03; 3.
13.*	D7	]	R9		Berlin 8784; 3,49; 6.
14.*	D7	]	R10		Commerce Spink 1983; 3,71; 3.
15.*	D8		R11		Rome Museo Nazionale; 3,21; 9.
16.*	D9		R12	]	Glasgow Hunter 1897; 3,41; ?.
17.*	D10		R12	]	Coll. R. Witschonke (ex Coin Galleries, 16/XI/1983, 309); 4,50; 12.
18.*	D10?		R13	]	Londres avant 1837; 3,96; 12.
19.	D10?		R13	]	Vienne 35888; 3,82; 1.
20.*	D11	]	R13	]	Hanovre 3317; 3,29; 6.
21.	D11	]	R13	]	Cambridge CM 218-1958; 2,97; 2.
22.	D11	]	R13	]	Turin S.A. 12073; 4,62; ?.
23.*	D11	]	R14		Oxford (Douce); 4,67; 9.
24.*	D12		R15		Toronto ROM 969.134.178; 4,64; 12.
25.*	D13		R16		Vente A. Malloy 20/1984, 328; 3,16; 11.
26.*	D14		R17		Commerce Paris 1979; 4,01; 7.
27.*	D15		R18	]	Paris AF 10637; 3,29; 9.
28.*	D16		R18	]	Oxford (Douce); 4,54; 4.
29.	D?		R18	]	Rome Museo Nazionale; 4,14; 11.
30.*	D17		R19	]	Paris 1965/819; 4,68; 3.
31.*	D18	]	R19	]	Rome Museo Nazionale; 5,40; 6.
32.	D18	]	R19	]	Leningrad; ?; ?.
33.*	D19		R20		Milan Laffranchi 11039; 4,61; 3.
34.*	D20		R21		Coll. R. Witschonke (ex Crédit Suisse, liste 48, avril 1986, 68); 4,55; 12.
35.*	D21		R22		J. Vedrines V.S.O. 29/XII/1984, 547; 4,46; 5.
36.*	D22	]	R23		Milan; 4,15; 5.
37.*	D22	]	R24		Milan; 4,03; 12.
38.*	D23	]	R25		Oxford (Douce); 4,97; 10.
39.	D23	]	R26	]	Spink Genève 15/II/1977, 217 (ex Münzhandlung Basel 1/1934, 23); 3,41; 11.

40.*	D23	R26	Princeton 55.1869 (ex R. Ratto, coll. Sydenham, 7/II/1928, 447); 4,20; 10.
41.	D23	R26	Vienne 35889; 3,87; 12.
42.	D23	R26	Bari 3328; 3,63; ?.
43.*	D24	R27	Athènes Agora Σ -6274; 4,41; 12.
44.*	D24	R27	Londres; 3,57; 10.
45.	D24	R27	New York; 4,34; 12.
46.*	D24	R27	Coll. R. Witschonke (ex Spink Genève 15/II/1977, 216; Num-Circ mai 1979, 5130); 3,47; 12.
47.	D24	R28	Vente MM 52/1975, 509 (ex vente Peus 271/1969, 72); 4,02; 7.
48.*	D24	R29	Paris 10633; 4,19; 4.
49.	D24	R29	Coll. P.V.; 4,10; 11.
50.*	D24	R30	Vienne 35883; 4,89; 2.
51.*	D25	R31	Londres 1864-7-16-24; 3,56; 9.
52.*	D25	R32	Berlin 426/1883; 4,22; 11.
53.*	D25	R33	Paris 10632; 3,62; 9.
54.	D25	R?	Ithaque; ?; ?.
55.*	D26	R32	Liste St. Gibbons 26/1978, 38 (ex Münzhandlung Basel 8/1937, 532); 3,92; 1.
56.	D26	R32	Athènes Agora 00-1249; 4,14; 7.
57.*	D26	R34	Vienne 35887; 3,97; 12.
58.*	D27	R35	Vienne 35884; 4,21; 6.
59.*	D27	R35	Vente E. Bourgey, 4-5/XI/1913, 764; ?; ?.
60.*	D27	R36	Londres Lincoln 1904; 3,24; 6.
61.*	D27	R36	Paris 10631; 2,83; 2.
62.*	D27	R36	Toronto ROM 969.134.179; 3,68; 1.
63.*	D27	R37	Milan; 4,05; ?.
64.*	D27?	R37	Paris 10635; 3,84; 12.
65.*	D28	R36	Berlin 921/1901; 3,82; 6.
66.*	D28	R36	Coll. R. Witschonke; 3,96; 3.
67.*	D28	R38	Coll. P.V. (ex vente R. Ratto, 23/I/1924, 1415); 3,50; 2.
68.*	D28	R39	La Haye 1918; 3,10; 12.
69.*	D29	R40	Vienne Université; 3,26; ?.
70.*	D29	R41	Coll. R. Witschonke (ex vente A. Hess 211/1932, 177; vente NFA-Leu, coll. Garrett III/1985, 547); 4,46; 5.
71.*	D29	R42	Karlsruhe; 4,13; 5.
72.	D29	R42	Oxford; 2,75; 6.
73.*	D29	R43	Berlin 18/1883; 3,75; 12.
74.	D29	R44	New York; 4,21; 12.
75.*	D29	R45	Vente Helbing 63/1931, coll. Prix, 314; 3,75; ?.
76.*	D30	R46	Copenhague 1268; 3,69; 12.
77.*	D30	R46	Glasgow Hunter 1896; 3,93; ?.
78.*	D30	R47	Berlin a.B.; 3,51; 7.
79.*	D30	R48	Paris 10636; 3,16; 6.
80.	D30	R48	Paris 10634; 3,45; 9.

Autres exemplaires<sup>3</sup>:

- 81.\* Athènes Agora ΠΘ-879; 4,72; 2.  
 82.\* Vente MM 53/1977, 233 (ex vente Glendining, coll. H.P. Hall I/1950, 690; MM liste 152/1955, 40); 4,34; ?.  
 83. Vatican 3695; 4,45; ?.  
 84. Rome SPQR Medagliere Comunale; 4,00 ou 3,89; ?.  
 85.\* Munich; 3,95; 12.  
 86. Turin S.A. 12071; 3,90; ?.  
 87.\* Vente Kunst und Münzen AG 23/1982, 305; 3,66; ?.  
 88. Vente Spink Genève, 15/II/1977, 216 (ex Mabbott 2814); 3,56; 5.  
 89. Vatican 3696; 3,45; ?.  
 90. Coll. R. Witschonke (ex vente J. Malter 34/1986, 347; vente Spink, Genève, 15-16/II/1977, 217); 3,40; 10.  
 91. Coll. R. Witschonke; 3,25; 3.  
 92. Vente K. Kress, 17-19/IV/1967, 928; ?; ?.  
 93.\* Vente K. Kress 165, 1-3/IV/1976, 699; ?; ?.  
 94.\* Vente Glendining, 30/II/1937, 182 (ex Pozzi 4033; vente R. Ratto, 12/V/1925, Lugano, 617); ?; ?.  
 95.\* Vente Dorotheum, coll. Zeno II/1955, 2921; ?; ?.  
 96.\* Münzhandlung Basel Lagerkatalog I/1934, 435 (ex vente A. Cahn 71/1931, 1409; A. Cahn 80/1933, 533); ?; ?.  
 97.\* Vente J. Hirsch 18/1907, 84; ?; ?.  
 98. J. Svoronos, *Ta Nomismata tou Kratous tôn Ptolemaiôn, III*, Athènes, 1904, pl. 63, 25; ?; ?.  
 99. New York; 5,02; 4.  
 100. Athènes Agora ΣΤ -82a; 4,72; 9.  
 101. Copenhague 1268; 4,50; 12.  
 102. Turin S.A. 12070; 4,20; ?.  
 103. Rome SPQR Medagliere Comunale; 4,00 ou 3,89; ?.  
 104. Oxford (Christ Church); 3,83; 7.  
 105. New York; 3,45; 3.  
 106. Munich; 3,25; 11.  
 107. Turin D.C. 8790; 2,97; ?.  
 108. Parme; ?; ?.  
 109. Patras; ?; ?.  
 110. Patras; ?; ?.

1. = Ex Sotheby, 16/VII/1850, 3 = Bahrfeldt 21,31 = Grueber II, p. 519, 168 - 5. = Bahrfeldt 21,11 = Grueber II, p. 519, 165 - 9. = Bahrfeldt 21,7 - 10. = Bahrfeldt 21,43 = Belloni 2292 - 11. = AA 30, 1975, p. 99-100 - 12. = Bahrfeldt 21,17 = Grueber II, p. 519,

<sup>3</sup> Les coins des n° 81 à 98 sont difficilement identifiables, car la plupart de ces monnaies sont apparues dans des ventes publiques et les photos des catalogues sont rarement satisfaisantes pour des monnaies de bronze. Toutefois ces exemplaires me semblent, pour la plupart, avoir été frappés avec des coins non encore répertoriés. A partir du n° 99, l'état des monnaies interdit toute tentative de classement par coin.



166 - 13. = Bahrfeldt 21,38 - 18. = Bahrfeldt 21,21 = Grueber II, p. 519, 167 - 19. = Bahrfeldt 21,25 - 27. = Bahrfeldt 21,45 - 29. = Bahrfeldt 21,15 - 30. Ex coll. H. Seyrig; acheté à Athènes - 31. = RIN 2, 1889, pl. 3,15 = Bahrfeldt 21,1 - 32. Sans doute Bahrfeldt 21,18; 4,00 - 36. = Belloni 2291 - 37. = Belloni 2293 - 41. = Bahrfeldt 21,22 - 44. = Bahrfeldt 21,33 = NC 1904, pl. 12,4 = Grueber II, p. 519, 169, pl. 115,8 - 48. = Bahrfeldt 21,14 - 49. Acheté à Athènes - 50. = Bahrfeldt 21,4 - 51. = Bahrfeldt 21,36 = Grueber II, p. 519, n° 170 - 52. = Bahrfeldt 21,12 - 53. = Bahrfeldt 21,32 - 54. = Annual Brit. School at Athens 1938-39, p. 50, 26, pl. 24 - 57. = Bahrfeldt 21,19 - 58. = Bahrfeldt 21,13 - 60. = Grueber II, p. 519, 171, pl. 115,9 - 61. = Bahrfeldt 21,48 - 63. Ex coll. Mazzini I, p. 38, pl. 10,11 - 64. = Bahrfeldt 21,24 - 65. = Bahrfeldt 21,26 - 68. Ex coll. Six 567 = Bahrfeldt 21,47 - 73. = Bahrfeldt 21,28 - 76. = Bahrfeldt 21,29 - 78. = Bahrfeldt 21,37 - 79. = Bahrfeldt 21,46 - 80. = Bahrfeldt 21,42 - 83. = Bahrfeldt 21,8 - 84. = Bahrfeldt 21,20 ou 23 - 89. = Bahrfeldt 21,41; peut-être le coin de droit D25 - 101. = Bahrfeldt 21,10 - 103. = Bahrfeldt 21,20 ou 23 - 108. = Arch. Deltion 31, 1976, p. 97-101 (trouvé rue Ermou 80-82) - 110. Trouvé en 1975 rue Kanakari 217.

#### *Appendice: Les faux*

Curieusement, il ne semble pas exister beaucoup de faux des séries de Bibulus, Atratinus ou Capito. Beaucoup de pièces ont été regravées de façon plus ou moins habile, mais les créations modernes sont peu nombreuses. Voici celles que j'ai pu retrouver.

F1 Capito, tressis, faux coulés, XVIII<sup>e</sup> siècle.

Au droit, légende

M•ANTON•IMP•COS•DES•III•VIR•R•P•C.

Au revers, légende

M•OPPIVS•CAPITO•PRO•PA•(sic)PRAEF•CLASS•F•C.

1. Londres; 33.04; 6.

2. Paris; 24,16; 6.

3. Londres; 22,79; 3.

1 et 2 sortent des mêmes moules.

1. Ex coll. Campana, catalogue Londres 1849, p. 9, 45; publié dans le NC 1904, p. 194, 13, pl. 12,2 (l'appel de la planche se trouve, par erreur, sous le n° 12); dénoncé comme faux par Bahrfeldt, p. 20. - 2. Proposé en soufre par T.E. Mionnet; la pièce ne figure pas explicitement dans *De la rareté et du prix des médailles romaines* . . ., 1815, p. 43 (rubrique *Oppia*) pas plus que dans la deuxième édition, I, 1827, p. 54: sur l'exemplaire du Cabinet des Médailles, il a été ajouté, à la main (Mionnet?), au bas de la p. 54, R En G.B. *Oppius Capito*.

F 2 Capito, dupondius, XVIII<sup>e</sup> siècle?

Au droit, M ANT - IMP TER [. . . .

Au revers, [ ] AEF • CLASS [ ; ni B, ni bonnets des Dioscures.

1. Coll. privée italienne; ?.



F 3 Capito, dupondius, Cigoi (1811–1875).  
 Au droit, [ ] COS•Δ•ESIG•ITĒR[....  
 Au revers, M•OPPIVS•CAPITO•PRO•PR•PRAEF[....

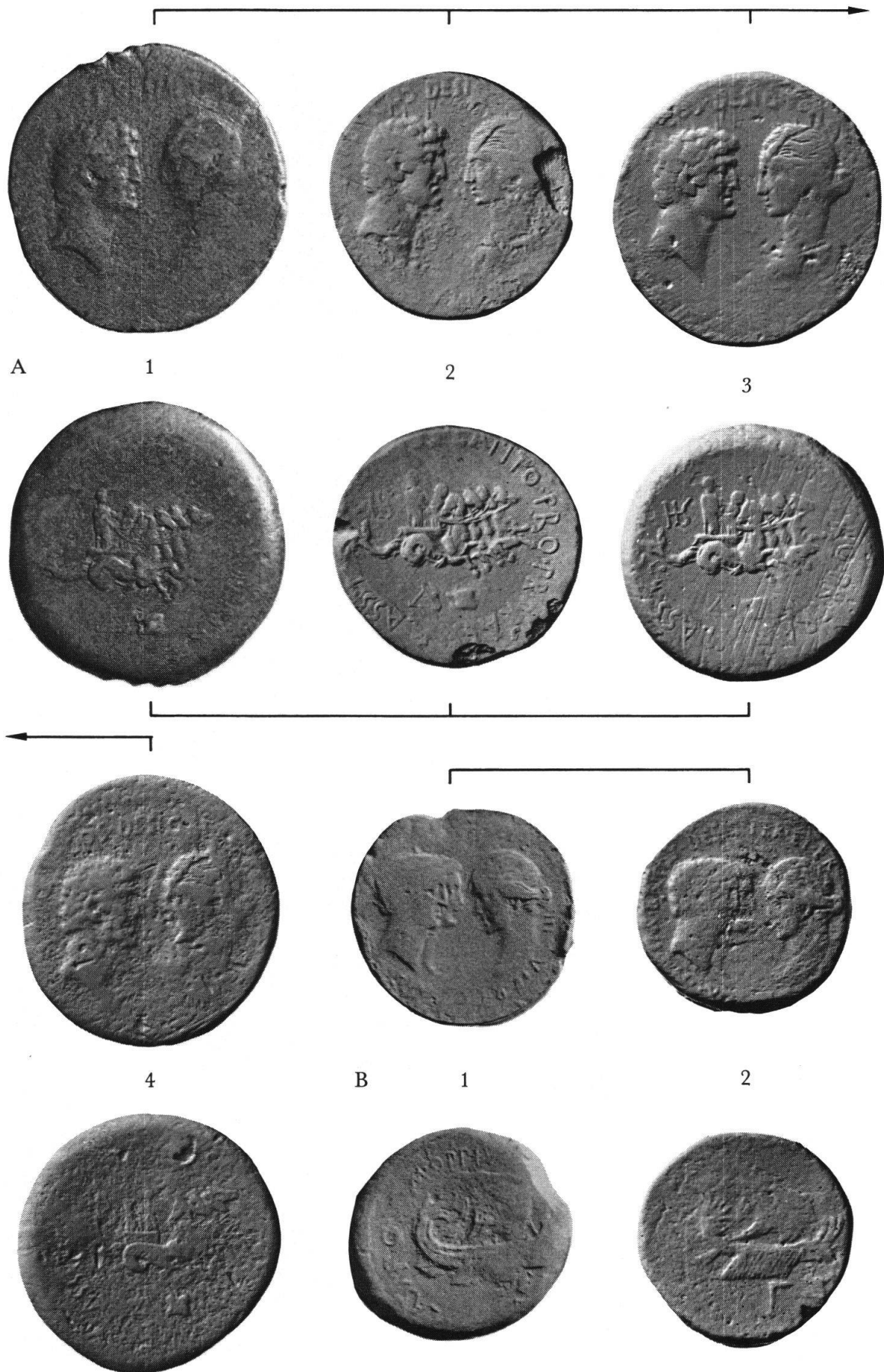
- |    |    |   |    |                                    |
|----|----|---|----|------------------------------------|
| 1. | D1 | ] | R1 | Udine Civico Museo; ?; ?.          |
| 2. | D1 | ] | R2 | Vente G. Hirsch 15/1957, 10; ?; ?. |
| 3. | D1 | ] | R3 | Londres 1865; 17,37; 5.            |

1. = L. Brunetti, *Opus Monetale Cigoi* (1966), p. 12, 79, pl. 3. – 3. = NC 1904, p. 195, 14, pl. 12,3 = Bahrfeldt 16,7 = Grueber 157.

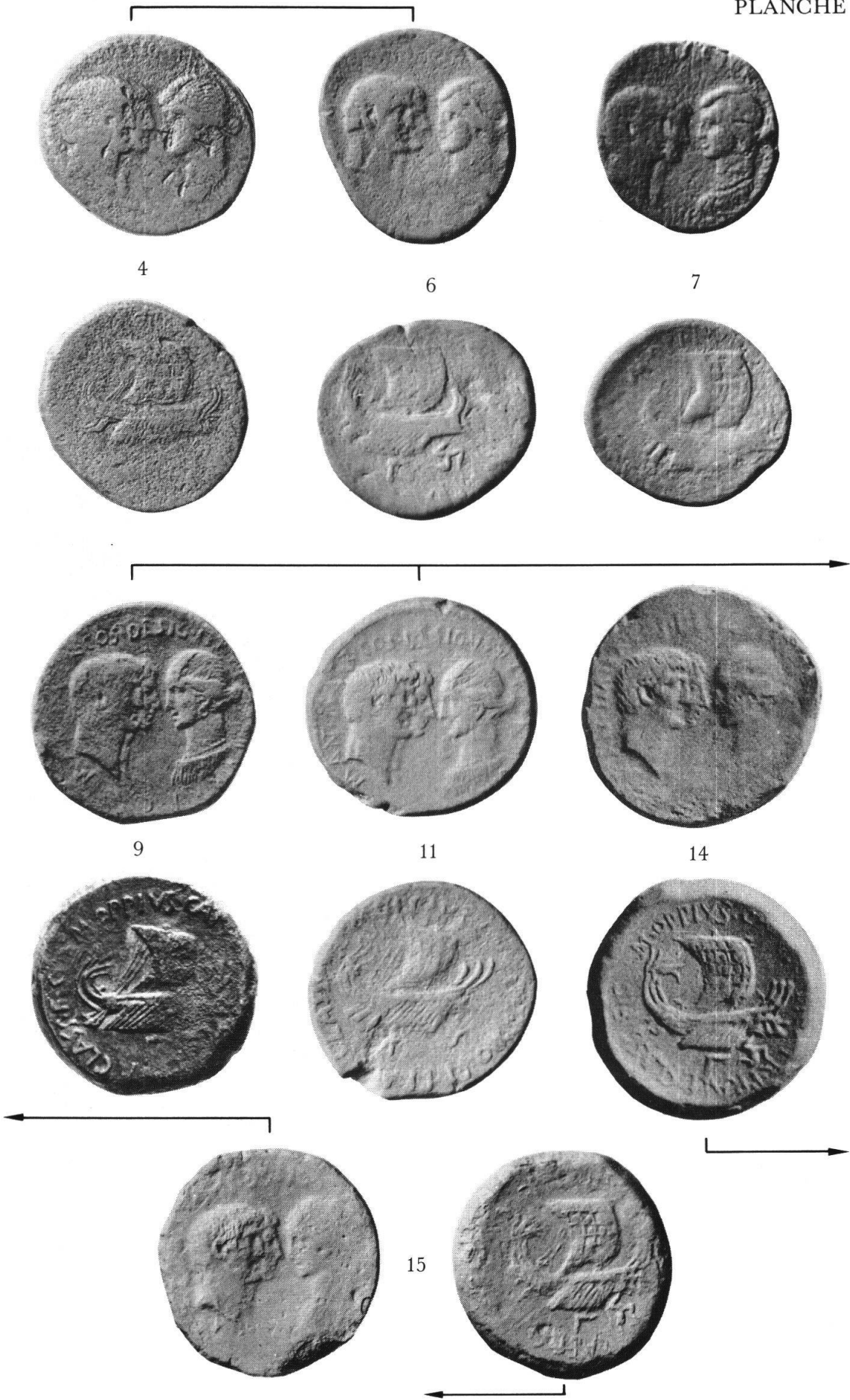
A l'exemplaire publié par Brunetti viennent s'ajouter deux autres dupondii, de même coin de droit, mais de revers différents, et de style très différent. La pièce de Londres n'avait jusqu'alors jamais été suspectée, mais si le n° 1 est bien l'œuvre de Cigoi, le n° 3 l'est aussi.

Le revers du n° 3 est très proche du coin R11 (série lourde, C, n° 14–15): seuls de menus détails (en particulier la présence d'un cordage reliant la voile à la proue sur R11) les distinguent. Il me semble certain qu'il s'agit en fait du même coin (et non d'un coin qui aurait servi de modèle à Cigoi), légèrement regravé. On serait donc amené à condamner aussi les n° C 13, 14 et 15 (14 et 15 parce que de même coin que le Cigoi n° 3, 13, parce que de même coin de droit que 14 et 15) ou à réhabiliter les «Cigoi», comme étant l'œuvre d'un graveur particulièrement médiocre.

Michel Amandry  
 Cabinet des Médailles  
 Bibliothèque Nationale  
 58, rue Richelieu  
 F-75084 Paris-Cédex 02

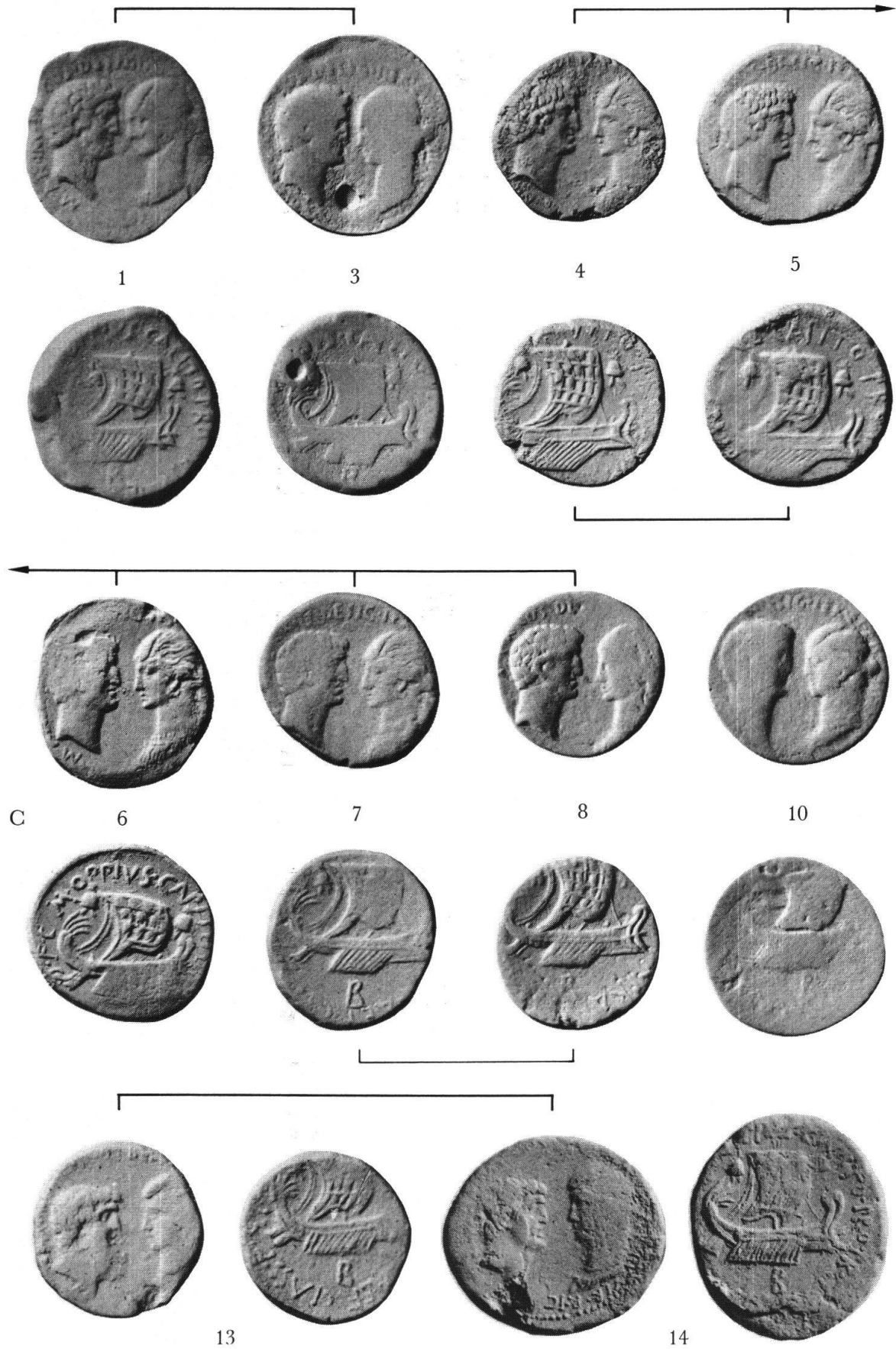






Michel Amandry, Le monnayage en bronze de Bibulus, Atratinus et Capito II





Michel Amandry, Le monnayage en bronze de Bibulus, Atratinus et Capito II



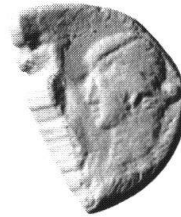




16



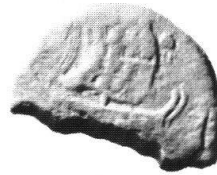
17



18



19



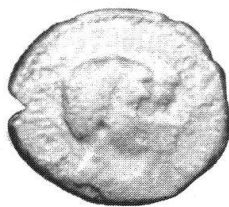
20



21



1



3



4



5

D



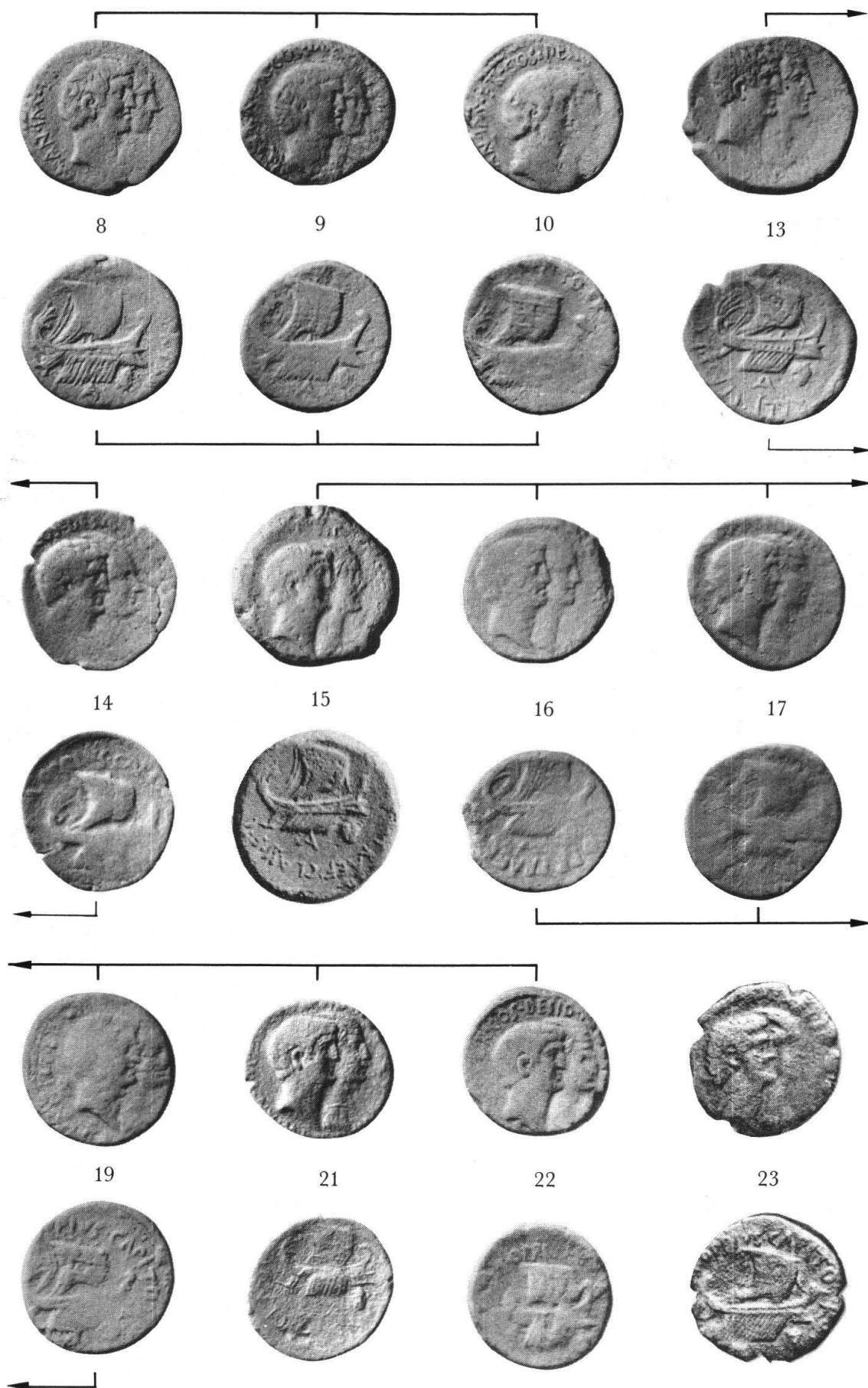
6



7

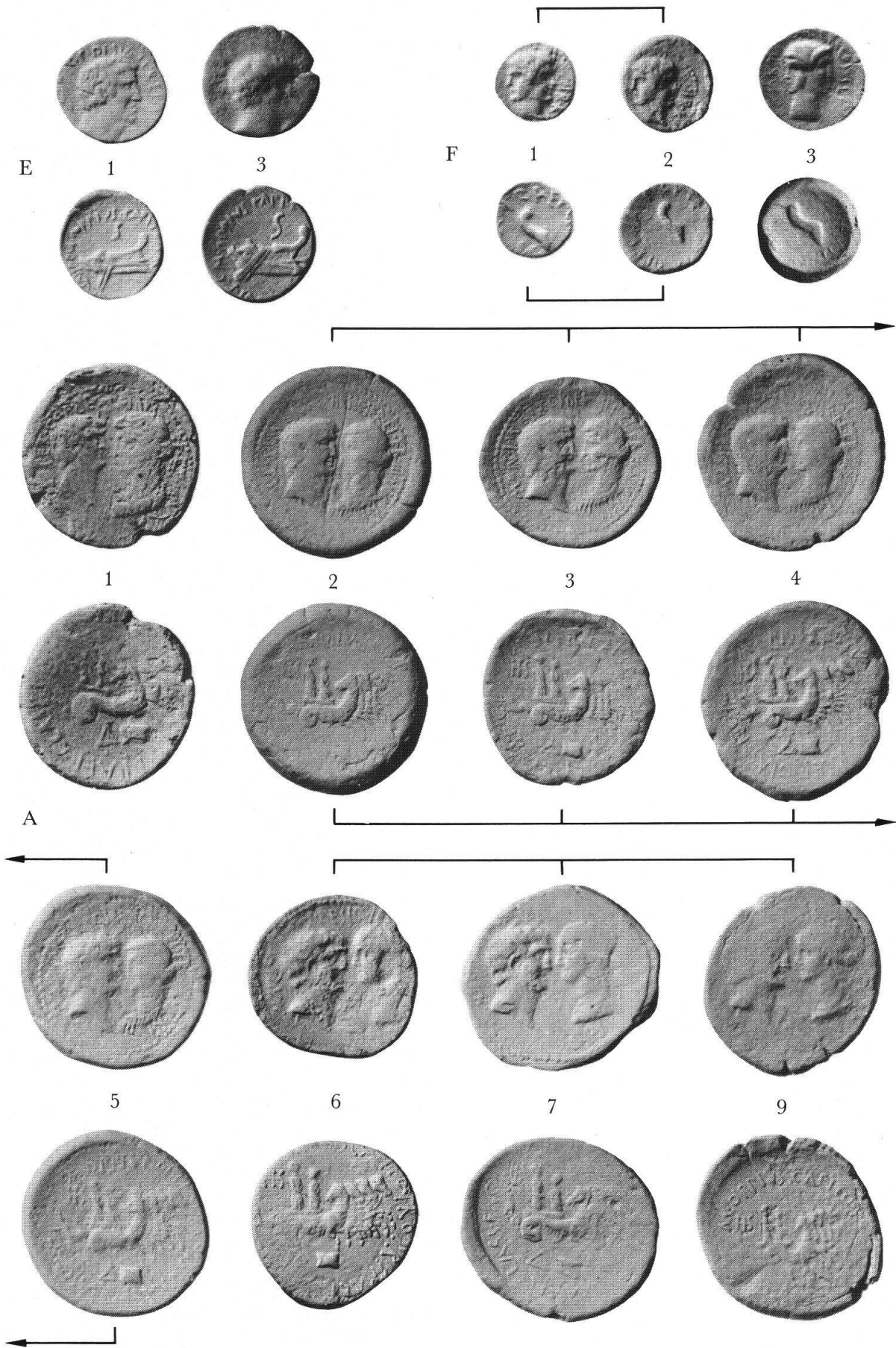






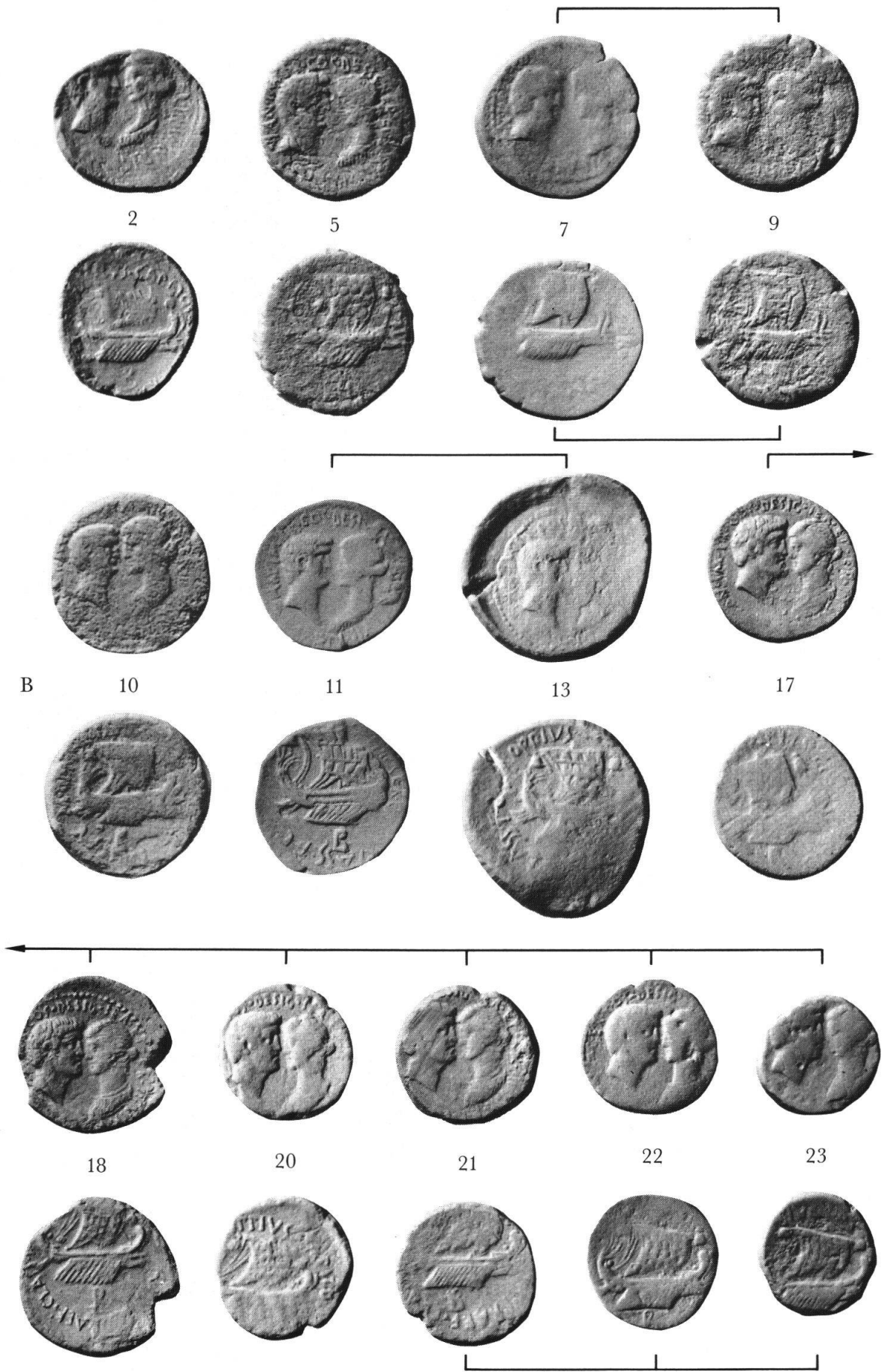
Michel Amandry, Le monnayage en bronze de Bibulus, Atratinus et Capito II



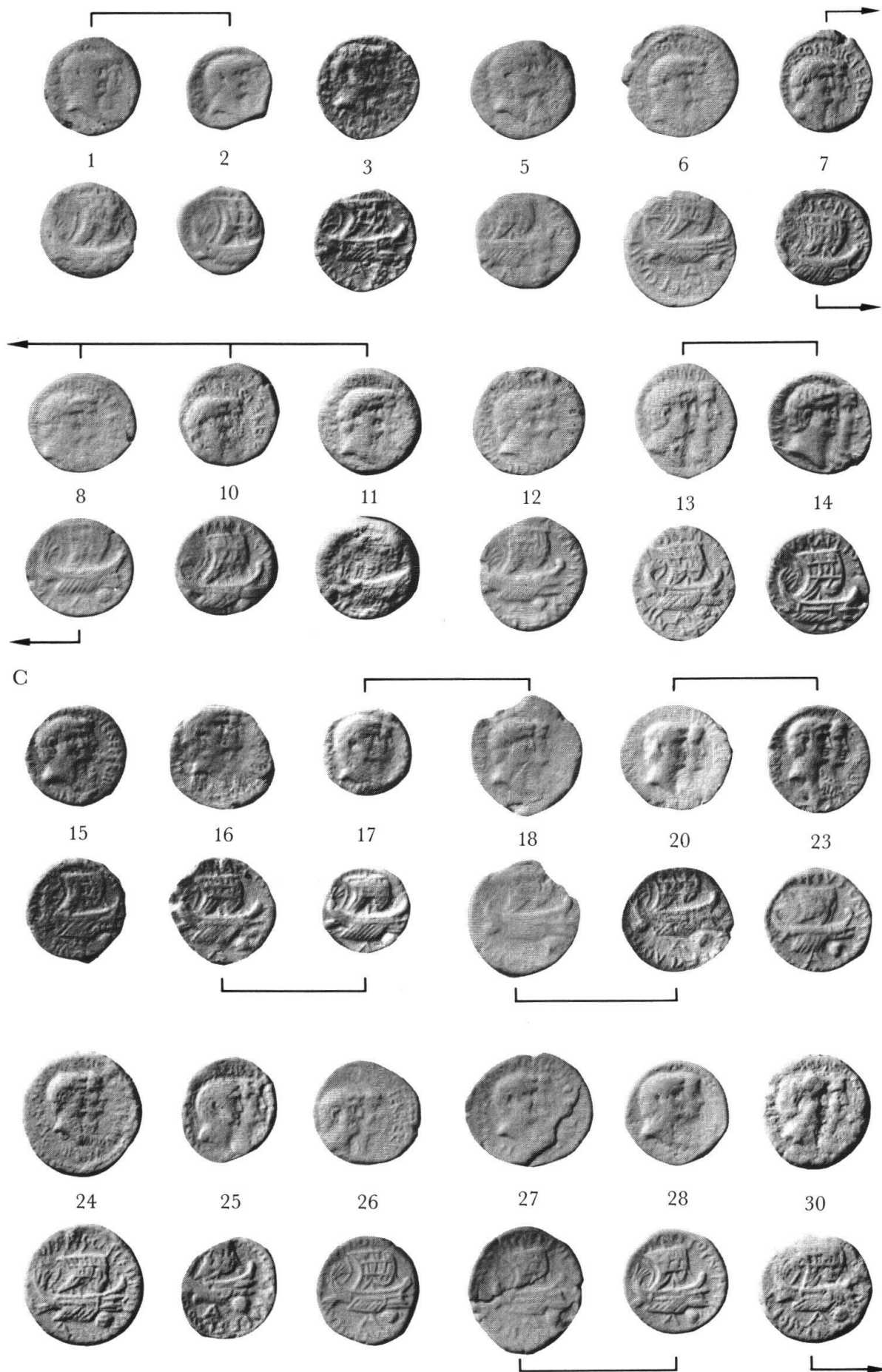


Michel Amandry, Le monnayage en bronze de Bibulus, Atratinus et Capito II



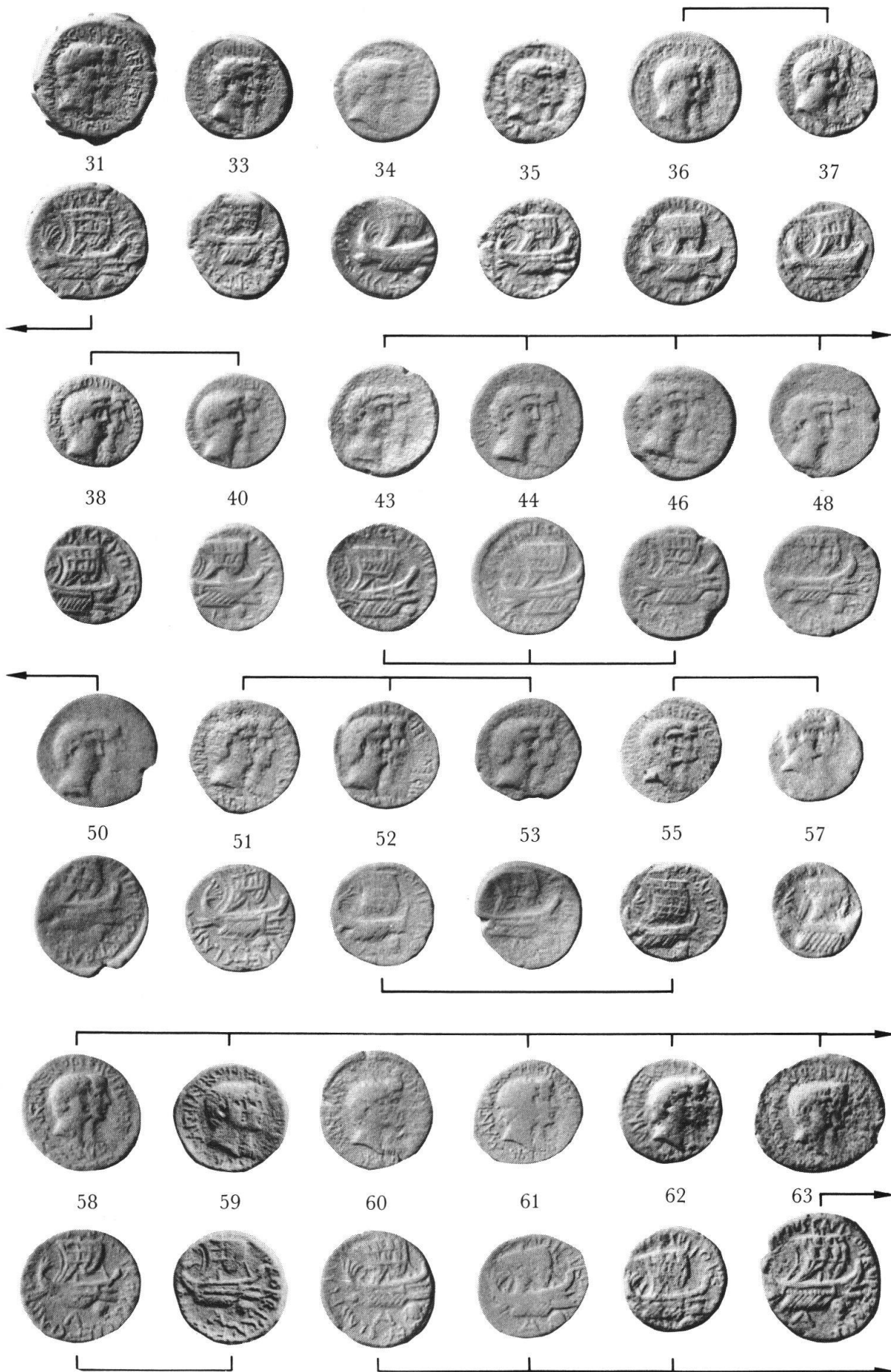




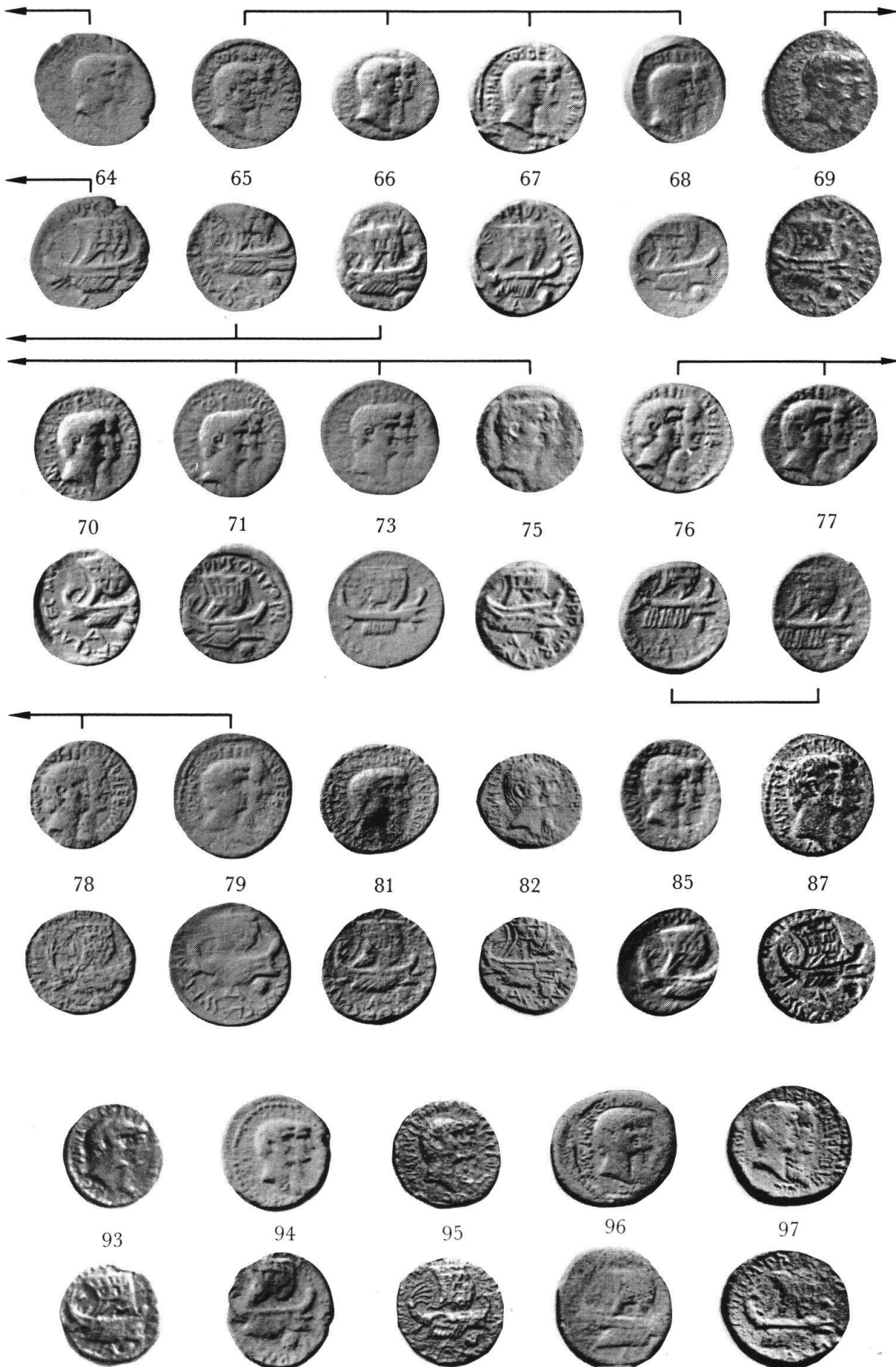
















F1

1



2



3



F2



1



F3

1



2



3



