

Zeitschrift: Schweizerische Taubstummen-Zeitung
Band: 12 (1918)
Heft: 5: Die Städte im Zeichen des Gemüsebaus

Artikel: Schweizerische Taubstummen-Prediger : mit Datum und Gebiet ihrer Tätigkeit
Autor: [s.n.]
DOI: <https://doi.org/10.5169/seals-922747>

Nutzungsbedingungen

Die ETH-Bibliothek ist die Anbieterin der digitalisierten Zeitschriften. Sie besitzt keine Urheberrechte an den Zeitschriften und ist nicht verantwortlich für deren Inhalte. Die Rechte liegen in der Regel bei den Herausgebern beziehungsweise den externen Rechteinhabern. [Siehe Rechtliche Hinweise.](#)

Conditions d'utilisation

L'ETH Library est le fournisseur des revues numérisées. Elle ne détient aucun droit d'auteur sur les revues et n'est pas responsable de leur contenu. En règle générale, les droits sont détenus par les éditeurs ou les détenteurs de droits externes. [Voir Informations légales.](#)

Terms of use

The ETH Library is the provider of the digitised journals. It does not own any copyrights to the journals and is not responsible for their content. The rights usually lie with the publishers or the external rights holders. [See Legal notice.](#)

Download PDF: 17.11.2024

ETH-Bibliothek Zürich, E-Periodica, <https://www.e-periodica.ch>



Inspektor Heuser, Riehen, seit 1896 in Basel, seit 1917 im Kanton Baselland.

Schweizerische
Taubstumm-Prediger
mit Datum
und Gebiet ihrer Tätigkeit.



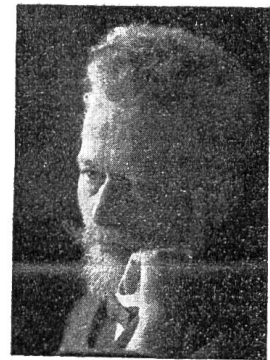
H. Roose, Oberlehrer, Riehen, seit 1896 in Basel.



Dorfsteher Gußelberger, Wabern, 1902 bis 1905 in Zürich, seit 1916 in Luzern



Direktor G. Kull, Zürich, 1903 bis 1908 in Zürich.



Eugen Sutermeister, Landeskirchlicher Taubstummprediger, Bern, seit 1903 im Kt. Bern.



Direktor W. Bühler, St. Gallen, seit 1903 im Kanton St. Gallen.



Pfr. Hans Wirz (gest. 1917 in Goldbach bei Rorschach, 1903—1909 im Kanton Aargau.



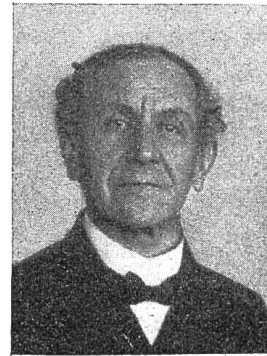
Pfr. Gantenbein, Reute (Appenzell), 1903—1911 in Chur, seit 1915 in den Kantonen St. Gallen und Appenzell.



Pfr. Menet, in Berg (Thurgau),
seit 1904 im Kt. Thurgau.



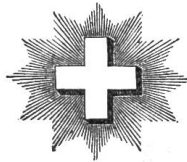
Pfr. Stamm, Schleithelm,
seit 1907 im Kt. Schaffhausen.



Pfr. Bremi, Schwerzenbach (Sch.)
1908–1910 im Kt. Schaffhausen,
1914–1916 im Taubstummen-Jung-
frauenverein, Zürich.



Pfr. G. Weber, zürcherisches
Taubstummen-Pfarramt, Zürich,
seit 1909 im Kanton Zürich.



J. Ammann, Hausbafer,
Bettingen, seit 1910 in Basel.



Pfr. J. Fr. Müller, Birrwil, seit
1910 im Kanton Aargau.



Vorsteher Stärkle, Turbenthal,
seit 1914 im Kanton Glarus.



Stadtmisionar Hermann, Chur,
seit 1917 im Kanton Graubünden.