

Un souvenir de Genève de l'année 1861

Autor(en): **Keller, Christine**

Objektyp: **Article**

Zeitschrift: **Die Sammlung : Geschenke, Erwerbungen, Konservierungen / Schweizerische Nationalmuseen = Les collections : dons, acquisitions, conservations / Musées Nationaux Suisses = Le collezioni : donazioni, acquisizioni, conservazioni / Musei Nazionali Svizzeri**

Band (Jahr): - **(2000-2001)**

PDF erstellt am: **01.07.2024**

Persistenter Link: <https://doi.org/10.5169/seals-381843>

Nutzungsbedingungen

Die ETH-Bibliothek ist Anbieterin der digitalisierten Zeitschriften. Sie besitzt keine Urheberrechte an den Inhalten der Zeitschriften. Die Rechte liegen in der Regel bei den Herausgebern.

Die auf der Plattform e-periodica veröffentlichten Dokumente stehen für nicht-kommerzielle Zwecke in Lehre und Forschung sowie für die private Nutzung frei zur Verfügung. Einzelne Dateien oder Ausdrucke aus diesem Angebot können zusammen mit diesen Nutzungsbedingungen und den korrekten Herkunftsbezeichnungen weitergegeben werden.

Das Veröffentlichen von Bildern in Print- und Online-Publikationen ist nur mit vorheriger Genehmigung der Rechteinhaber erlaubt. Die systematische Speicherung von Teilen des elektronischen Angebots auf anderen Servern bedarf ebenfalls des schriftlichen Einverständnisses der Rechteinhaber.

Haftungsausschluss

Alle Angaben erfolgen ohne Gewähr für Vollständigkeit oder Richtigkeit. Es wird keine Haftung übernommen für Schäden durch die Verwendung von Informationen aus diesem Online-Angebot oder durch das Fehlen von Informationen. Dies gilt auch für Inhalte Dritter, die über dieses Angebot zugänglich sind.

UN SOUVENIR DE GENÈVE DE L'ANNÉE 1861

7| Plat avec décor dépoli et inscription de Genève.

Bohême, 1861.

Hauteur 3,5 cm, Ø 32 cm. LM 82183.

8| Ensemble de deux carafes, deux gobelets et une boîte à couvercle, décor gravé à l'eau forte représentant une vue de Genève.

Bohême 1861. LM 82184-82188.

Parmi la collection de verre que possède le Musée national suisse, se trouvent des verres remarquables du XIXe siècle, à fonction de souvenir et qui ont principalement été produits en Bohême. Ils présentent diverses vues de stations thermales suisses, des paysages d'exception ou des édifices, qui sont ornements et accompagnés de descriptions des endroits représentés. La présence de tels objets était déjà importante dans la collection qui a été par la suite dotée d'exemplaires uniques acquis ou reçus comme dons. Un ensemble de six pièces appartenant à la tradition de ces «verres-souvenirs», figure pour la première fois dans le rapport annuel parmi les nouvelles acquisitions. Il s'agit d'un grand plat rond d'un diamètre de 32 centimètres |7|, de deux carafes de grandeur différente, d'une boîte à couvercle et de deux gobelets |8|. Nous ignorons si à l'origine d'autres éléments appartenaient à ce service. Tous les verres et les bouteilles sont gravés avec art et sont richement décorés. Les verres qui appartiennent à ce genre présentent la caractéristique d'être revêtus d'une couche de couleur rubis (eau forte) et montrent un décor de profondes incisions dépolies, accompagnées de légendes descriptives de la vue représentée.

7|



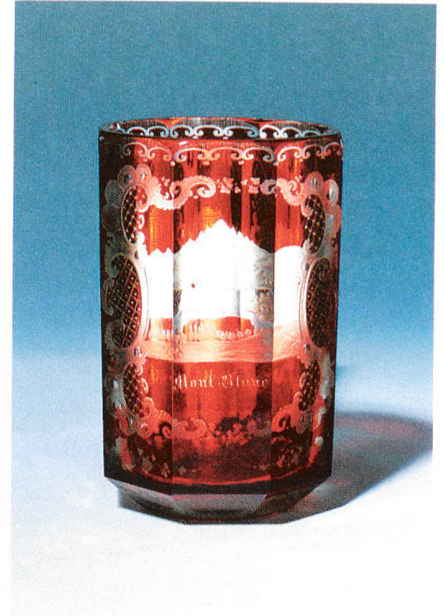
8|







10|



11|

9| **Carafe**, décor gravé à l'eau forte représentant la «Chapelle anglaise» à Genève.
Bohême, 1861.
Hauteur 21,5 cm, Ø 7,5 cm. LM 82185.

10| **Boîte à couvercle**, décor gravé à l'eau forte représentant la «Poste aux Lettres» de Genève.
Bohême, 1861.
Hauteur 19 cm. LM 82184.

11| **Gobelet**, décor gravé à l'eau forte représentant une vue du Mont-Blanc.
Bohême, 1861.
Hauteur 12 cm, Ø 7,5 cm. LM 82187.

Le dessous de l'assiette déploie des feuilles de vigne laissées en blanc et au centre se tient une fleur à huit pétales, autour de laquelle figurent les noms: «A. Grenier, L. Macon, C. Delphin, F. Benatie, H. Wild und B. Dufernez ». Le style de l'écriture montre que ces noms ont été gravés en même temps et qu'ils ne documentent pas des propriétaires successifs de l'assiette. A ces noms sont joints les inscriptions gravées de «Genève» et de l'année «1861». Le lien entre les noms et la date demeure obscur; en effet, la datation de 1861 ne correspond pas à un événement officiel politique, économique ou culturel. D'après la série de noms, il est par conséquent admis que ce service était un cadeau raffiné donné lors d'un mariage ou d'un autre événement significatif. Exception faite du plat, tous les verres sont décorés d'un paysage et d'une vue de bâtiment, respectivement sertis de rocailles. La carafe ronde haute de 32 centimètres environ est ornée de deux vues se faisant face accompagnées de leur légende respective, soit la vue du «Grand Quai à Genève» et celle du «Théâtre et rue de la Corratierie». Sur la petite carafe haute de 21,5 centimètres sont représentées les vues de la «Chapelle Anglaise» [9] et de l'«Ile Rousseau». Les bâtiments l'«Hôtel de la Métropole» et «La Poste aux lettres» [10] décorent la boîte à couvercle. Un des gobelets montre un édifice et une vue de paysage: le «Conservatoire de Musique» et le Mont-Blanc [11], tandis que sur l'autre gobelet figurent la «Villa Bartholomy» et le Musée Rath.