

Lorsque un ministre devient ambassadeur

Autor(en): **[s.n.]**

Objektyp: **Article**

Zeitschrift: **Le messenger suisse de Paris : organe d'information de la Colonie suisse**

Band (Jahr): **3 (1957)**

Heft 4

PDF erstellt am: **11.09.2024**

Persistenter Link: <https://doi.org/10.5169/seals-847447>

Nutzungsbedingungen

Die ETH-Bibliothek ist Anbieterin der digitalisierten Zeitschriften. Sie besitzt keine Urheberrechte an den Inhalten der Zeitschriften. Die Rechte liegen in der Regel bei den Herausgebern.

Die auf der Plattform e-periodica veröffentlichten Dokumente stehen für nicht-kommerzielle Zwecke in Lehre und Forschung sowie für die private Nutzung frei zur Verfügung. Einzelne Dateien oder Ausdrucke aus diesem Angebot können zusammen mit diesen Nutzungsbedingungen und den korrekten Herkunftsbezeichnungen weitergegeben werden.

Das Veröffentlichen von Bildern in Print- und Online-Publikationen ist nur mit vorheriger Genehmigung der Rechteinhaber erlaubt. Die systematische Speicherung von Teilen des elektronischen Angebots auf anderen Servern bedarf ebenfalls des schriftlichen Einverständnisses der Rechteinhaber.

Haftungsausschluss

Alle Angaben erfolgen ohne Gewähr für Vollständigkeit oder Richtigkeit. Es wird keine Haftung übernommen für Schäden durch die Verwendung von Informationen aus diesem Online-Angebot oder durch das Fehlen von Informationen. Dies gilt auch für Inhalte Dritter, die über dieses Angebot zugänglich sind.



LE CONSEIL FÉDÉRAL SUISSE

à

Son Excellence

Monsieur René C o t y ,

Président de la République Française.

Monsieur le Président,

Désireux de maintenir et de resserrer les liens d'amitié qui existent si heureusement entre la Confédération Suisse et la République Française, nous avons décidé d'élever la représentation diplomatique suisse en France au rang d'Ambassade. Nous avons en conséquence résolu d'accréditer auprès de Votre Excellence, en qualité d'Ambassadeur extraordinaire et plénipotentiaire, Monsieur Pierre M i c h e l i , jusqu'ici Envoyé extraordinaire et Ministre plénipotentiaire de Suisse.

Les qualités qui distinguent Monsieur Micheli, son expérience et les services qu'il a déjà rendus à son pays nous sont de sûrs garants du soin qu'il mettra à s'acquitter de la haute mission qui lui est confiée.

LORSQUE UN MINISTRE DEVIENT AMBASSADEUR

M. PIERRE MICHELI, MINISTRE DE SUISSE, PRÉSENTE A M. RENE COTY, PRÉSIDENT DE LA RÉPUBLIQUE FRANÇAISE, LA LETTRE DE CÉANCE QUI FAIT DE LUI L'AMBASSADEUR DE LA CONFÉDÉRATION HELVÉTIQUE A PARIS.

☆ ☆ ☆

Il est environ dix-sept heures de ce 5 avril 1957, au bas du perron de la Légation de Suisse, rue de Grenelle, trois voitures à cocardes tricolores de la Présidence de la République sont, une derrière l'autre, en attente. Escorté par M. de la Chauvinière, Chef de Protocole de la Présidence et ses attachés, M. le Ministre Pierre Micheli prend place dans la première voiture. Les Conseillers de Légation et l'Attaché Militaire de la Confédération occupent les autres voitures.

Dans la rue de Grenelle, aux ordres d'un Officier de Police, les agents font le barrage. Encadrées de quatre motocyclistes en grande tenue — fourragère rouge, baudrier frappé de l'écusson de la Ville de Paris, buffleteries blanches, gants à crispin blancs, bottes fauves — les voitures gagnent le quai d'Orsay. Depuis ce matin, très tôt, le service d'ordre est mis en place sur le parcours qui, depuis la rue de Grenelle, par le quai d'Orsay, la Concorde, l'avenue Gabriel, mène au palais de l'Élysée.

Les voitures officielles pénètrent dans la grande cour carrée du palais.

Un commandement retentit, les crosses claquent. La Section d'Honneur de la

Garde Républicaine d'Infanterie présente les armes. M. Pierre Micheli, qui est encore Chef de Mission Diplomatique, gravit rapidement le perron, entre le Général Ganeval, Chef de la Maison Militaire, qui vient de l'accueillir et le Chef du

Protocole. Dans le vestibule d'honneur que traversent les officiels, sont alignés, sous les ordres de leur chef M. Toulevent, en habit à la française, culotte de soie, escarpins, chaîne en collier, les huissiers. Du vestibule, le cortège, fermé par les

collaborateurs de M. de la Chauvinière, passe dans un premier salon. M. de la Chauvinière se détache du groupe et va, dans le salon contigu, annoncer à M. René Coty, Président de la République Française, le Chef de la Mission Diploma-

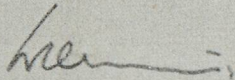
Nous Vous prions donc d'ajouter foi et créance
entière à toute communication qu'il Vous adressera
de notre part, surtout lorsqu'il Vous exprimera les
sentiments de notre très haute estime et les vœux
que nous formons pour la prospérité de la République
Française.

Sur quoi, nous recommandons Votre Excellence,
avec nous, à la protection du Tout-Puissant.

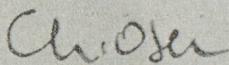
Fait à Berne, le 22 mars 1957.

AU NOM DU CONSEIL FEDERAL SUISSE:

Le Président de la Confédération,



Chancelier de la Confédération,



et émouvante formule tradi-
tionnelle : « Nous recom-
mandons Votre Excellence
avec nous à la protection du
Tout-Puissant » ; signée par
M. le Président de la Confé-
dération Helvétique, M. H.
Streuli, et son Premier Chan-
celier, elle est scellée par le
grand sceau de la Confédé-
ration. Sa copie a été remi-
se, au préalable, au Ministère
des Affaires Etrangères.

Ayant reçu la lettre, le
Président de la République
présente à celui qui est de-
venu à l'instant même l'Amba-
sassadeur de la Confédération
Helvétique à Paris, les
membres de ses Maisons,
Civile et Militaire. M. l'Amba-
sassadeur Pierre Micheli
présente au Président de la
République Française ses
collaborateurs.

Le Président et l'Amba-
sassadeur se retirent dans un
coin du salon. Uniformes et
jaquettes se mêlent.

Dix minutes après, l'Amba-
sassadeur prend congé du
Président. Toujours accom-
pagné par le Chef du Pro-
tocol, M. l'Ambassadeur
Pierre Micheli regagne l'Amba-
sassade de la Confédération
Helvétique à Paris.

Une heure du 5 avril 1957
est entrée avec les person-
nages qui l'ont vécue dans
l'Histoire.

**

...Le Protocole français
qualifie du titre de Votre
Excellence tout Ambassa-
deur, c'est pourquoi m'adres-
sant récemment à M. l'Amba-
sassadeur Pierre Micheli qui
daignait me recevoir je l'ai
salué : « Excellence... ».

M. l'Ambassadeur Pierre
Micheli m'a enlevé d'un ges-
te courtois, parfaitement
courtois, mais clair et net,
toute velléité de recommen-
cer. Ambassadeur, bien sûr.
Quant à « Excellence », pas
de flatteries mondaines, com-
me par le passé, la simplicité
est de rigueur rue de Gre-
nelle.

S.

tique de la Confédération
Helvétique et sa suite.

M. René Coty, Président
de la République Française,
se tient au milieu du salon
des Ambassadeurs, ayant à
sa gauche le Ministre des
Affaires d'Europe, M. La-
loy. Les membres de ses

Maisons, Civile et Militaire,
sont en rang à la droite du
Président de la République,
qui est, comme tous les ci-
vils prenant part à la céré-
monie, en jaquette.

M. le Ministre Pierre Mi-
cheli salué le Président de
la République, lui dit quel-

ques mots et lui remet la
lettre de créance. Le Prési-
dent de la République Fran-
çaise reçoit la lettre, serre
la main de M. le Ministre
Pierre Micheli, déploie la
lettre et la lit.

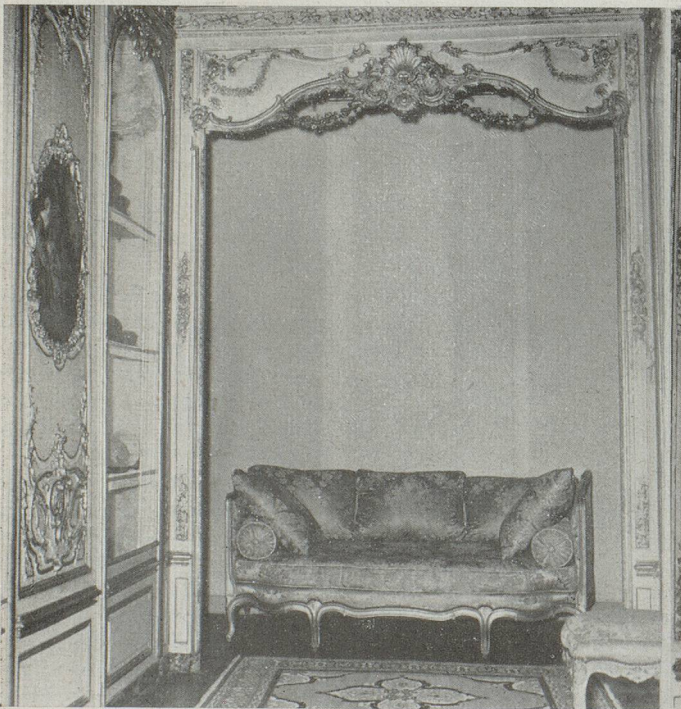
Elle se termine, cette let-
tre historique, par la noble



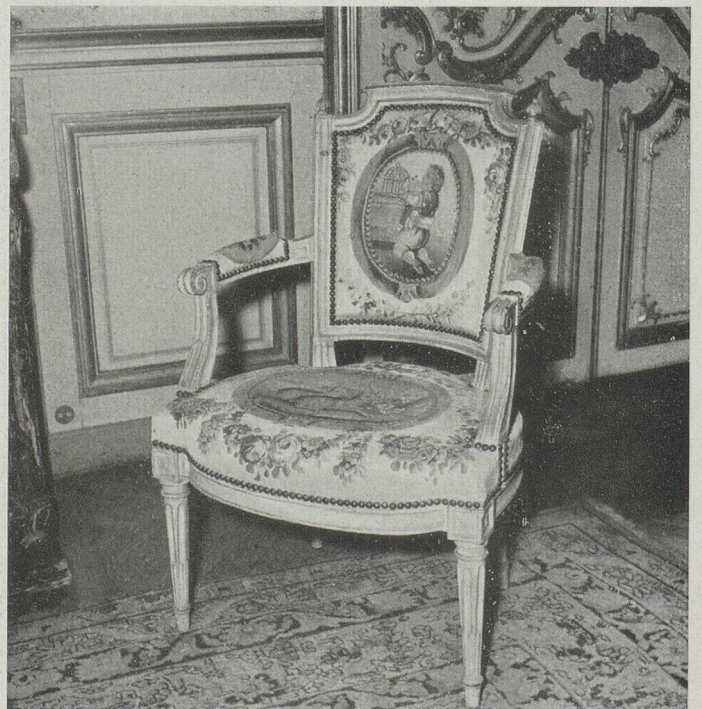
Dans l'antichambre de l'Ambassade de Suisse, le portrait d'un guerrier en casque et cuirasse : le baron Pfyffer d'Altishoffen, de qui descendait feu le Commandant de la Garde suisse à Rome.



Le Salon bleu. - Des vitrines renferment une collection de vases de Chine et des porcelaines de Nyon. Au milieu du panneau, un médaillon encadré de bois doré représente une scène champêtre.



Un canapé Louis XV est placé dans une boiserie d'alcôve. Ce petit salon a été classé monument historique.



Fauteuil Louis XVI ayant appartenu au baron de Besenval, chef de la Garde suisse, du roi Louis XVI.

L'AMBASSADE DE SUISSE

142, rue de Grenelle



Ce motif de boiserie est d'époque Louis XV, doré sur fond blanc.



Petite console en bois doré sculpté, époque de la Régence, supportant un perroquet de Chine.



Madame l'Ambassadrice tient à fleurir personnellement chaque jour les salons de l'Ambassade de la Confédération, rue de Grenelle, où elle reçoit avec la parfaite courtoisie qui a fait son renom dans les cercles diplomatiques.

Photos Paul Almasy