

# L'expo en images

Autor(en): **[s.n.]**

Objektyp: **Article**

Zeitschrift: **Le messenger suisse de France : revue mensuelle de la Colonie suisse de France**

Band (Jahr): **9 (1963)**

Heft 11

PDF erstellt am: **17.09.2024**

Persistenter Link: <https://doi.org/10.5169/seals-849031>

## **Nutzungsbedingungen**

Die ETH-Bibliothek ist Anbieterin der digitalisierten Zeitschriften. Sie besitzt keine Urheberrechte an den Inhalten der Zeitschriften. Die Rechte liegen in der Regel bei den Herausgebern.

Die auf der Plattform e-periodica veröffentlichten Dokumente stehen für nicht-kommerzielle Zwecke in Lehre und Forschung sowie für die private Nutzung frei zur Verfügung. Einzelne Dateien oder Ausdrucke aus diesem Angebot können zusammen mit diesen Nutzungsbedingungen und den korrekten Herkunftsbezeichnungen weitergegeben werden.

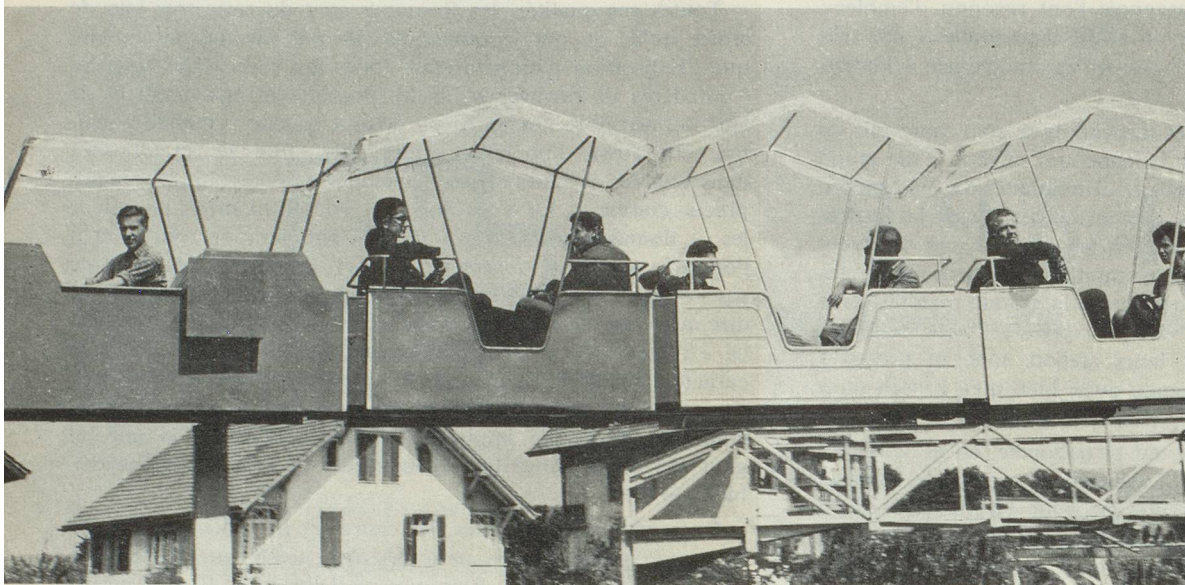
Das Veröffentlichen von Bildern in Print- und Online-Publikationen ist nur mit vorheriger Genehmigung der Rechteinhaber erlaubt. Die systematische Speicherung von Teilen des elektronischen Angebots auf anderen Servern bedarf ebenfalls des schriftlichen Einverständnisses der Rechteinhaber.

## **Haftungsausschluss**

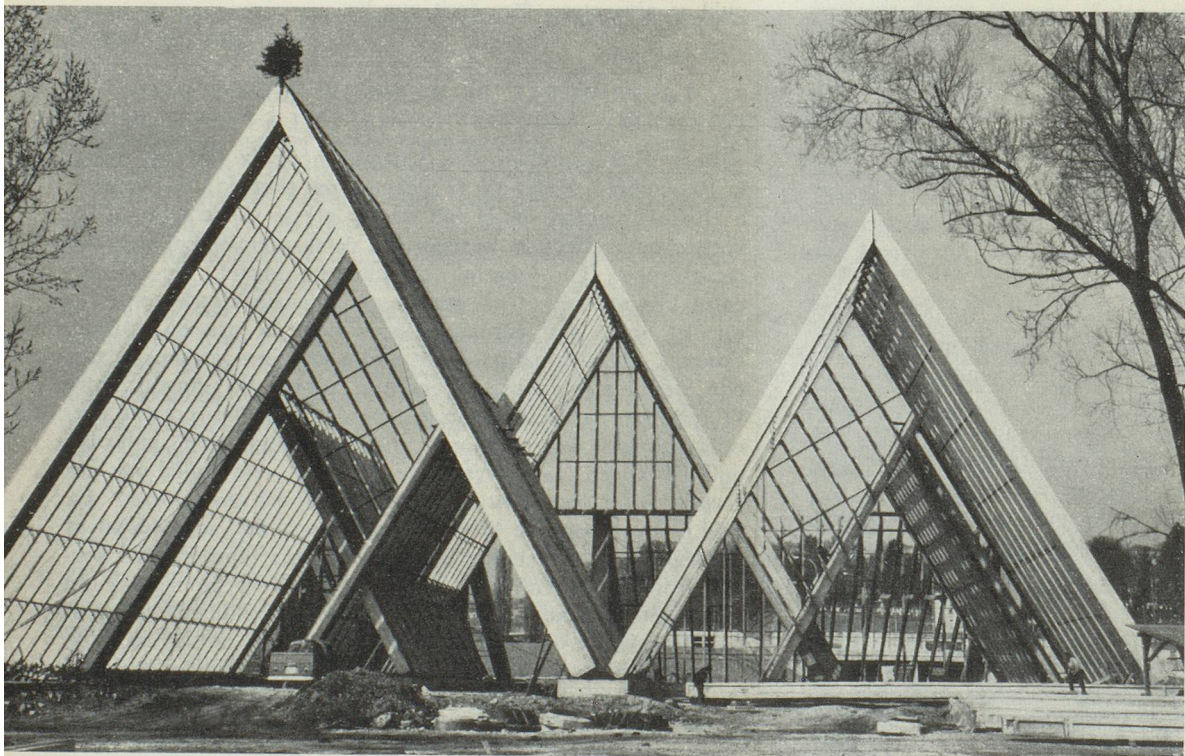
Alle Angaben erfolgen ohne Gewähr für Vollständigkeit oder Richtigkeit. Es wird keine Haftung übernommen für Schäden durch die Verwendung von Informationen aus diesem Online-Angebot oder durch das Fehlen von Informationen. Dies gilt auch für Inhalte Dritter, die über dieses Angebot zugänglich sind.



# L'EXPO EN IMAGES



**MONORAIL.** Ce moyen de transport interne comporte deux circuits qui relient le centre de l'Exposition, l'un avec l'entrée est et l'autre avec l'entrée ouest. 24 trains électriques de 15 wagonnets chacun parcourent ainsi parcs et promenades. Ce mode de locomotion agréable et silencieux peut transporter 5.000 personnes à l'heure.



Vue partielle du secteur « LA VOIE SUISSE », nouvelle appellation de la Partie générale qui montrera le pays dans son histoire, ses institutions, ses réalisations et ses espoirs. La solution architecturale choisie cherche à atteindre une intégration complète du contenant au contenu. La structure en bois des bâtiments servira en même temps de façade, de toiture, ou, en cas de nécessité, de chevalet d'exposition ; la hauteur de ces éléments varie de 12 à 30 m.



## EXPO-FLASHES

Les étudiants auront leur journée à l'Exposition nationale. Cette dernière a été fixée au vendredi 22 mai 1964, et son programme s'annonce déjà varié et intéressant. Elle débutera par un congrès extraordinaire, consacré à une discussion sur un thème général relatif à la position de l'étudiant dans la communauté nationale. Ce congrès sera suivi d'une « Soupe de Kappel », d'un forum public et d'une visite de l'Exposition. Enfin, la soirée sera réservée à un cortège aux flambeaux réunissant les différentes Sociétés portant couleurs et à une représentation théâtrale.

☆☆☆

Dans le secteur de « L'Art de Vivre », des troupes du Génie construisent la passerelle qui relie cette zone au parking est. Cette passerelle aura une longueur de 100 m.

☆☆☆

De passage à Beyrouth, au Liban, à titre privé, un collaborateur du service d'information de l'Exposition nationale a été interviewé à la TV libanaise sur notre grande manifestation nationale. L'interview, d'une durée de huit minutes, a passé en français et en direct sur le canal 11 avec une introduction en arabe.

☆☆☆

On estime à plus de 200.000 le nombre de personnes qui ont visité la maquette de l'Exposition nationale suisse dans le cadre de la Foire européenne de Strasbourg. Parmi elles, il faut citer les noms de personnalités connues comme M. V. Giscard d'Estaing, ministre des finances de la V<sup>e</sup> République, S.E. Pierre Dupuy, ambassadeur du Canada à Paris et S.E. le baron Jaspar, ambassadeur de Belgique en France.

☆☆☆

Dans la Vallée de la Jeunesse, plus précisément dans le « Jardin d'enfants Nestlé », on termine actuellement la construction de ce fameux voile de béton en forme de cratère qui abritera la caisse, quelques salons de réception et le grand réfectoire des gosses.

## UN FILM SUR GOTTHELF POUR L'EXPO 64

L'Association des cinémas de petites localités et de campagne de la Suisse alémanique au sein de l'Association cinématographique suisse a décidé de participer activement à la production d'un nouveau film en couleur de Gotthelf consacré à son œuvre, « Geld und geist », comme contribution à l'Expo 64.

Le bâtiment du port qui abritera de nombreux restaurants

