

# L'exposition comme si vous y étiez

Autor(en): **[s.n.]**

Objektyp: **Article**

Zeitschrift: **Le messager suisse de France : revue mensuelle de la Colonie suisse de France**

Band (Jahr): **10 (1964)**

Heft 5

PDF erstellt am: **06.08.2024**

Persistenter Link: <https://doi.org/10.5169/seals-848948>

## **Nutzungsbedingungen**

Die ETH-Bibliothek ist Anbieterin der digitalisierten Zeitschriften. Sie besitzt keine Urheberrechte an den Inhalten der Zeitschriften. Die Rechte liegen in der Regel bei den Herausgebern.

Die auf der Plattform e-periodica veröffentlichten Dokumente stehen für nicht-kommerzielle Zwecke in Lehre und Forschung sowie für die private Nutzung frei zur Verfügung. Einzelne Dateien oder Ausdrucke aus diesem Angebot können zusammen mit diesen Nutzungsbedingungen und den korrekten Herkunftsbezeichnungen weitergegeben werden.

Das Veröffentlichen von Bildern in Print- und Online-Publikationen ist nur mit vorheriger Genehmigung der Rechteinhaber erlaubt. Die systematische Speicherung von Teilen des elektronischen Angebots auf anderen Servern bedarf ebenfalls des schriftlichen Einverständnisses der Rechteinhaber.

## **Haftungsausschluss**

Alle Angaben erfolgen ohne Gewähr für Vollständigkeit oder Richtigkeit. Es wird keine Haftung übernommen für Schäden durch die Verwendung von Informationen aus diesem Online-Angebot oder durch das Fehlen von Informationen. Dies gilt auch für Inhalte Dritter, die über dieses Angebot zugänglich sind.

# L'exposition

1.

Toutes voiles dehors :

ce sont, sur leurs pontons,  
quelques restaurants du Port.

A l'extrême droite, le pavillon « Mésoscaphe »,  
suivi des deux restaurants aux couleurs  
du Tessin.

2.

Sur la terre et sur l'eau...

au premier plan, le pavillon rond  
des « Entreprises suisses dans le monde »,  
puis, dans la queue de cette immense virgule,  
le restaurant « Le Cosmopolite ».

Immédiatement derrière,  
le marché couvert des « Echanges ».

Sur la gauche de la photographie,  
deux des sections  
du secteur « Industrie et Artisanat »,  
la plus grande, celle de la chimie,  
puis celle de l'horlogerie,  
de la mesure du temps et de l'automatique.

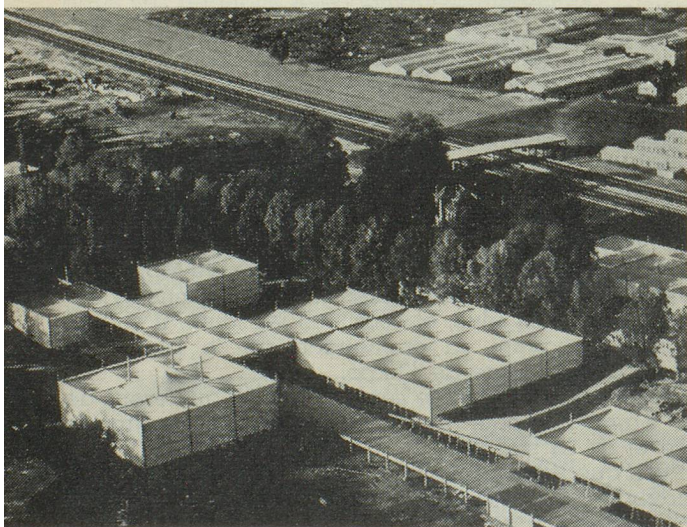
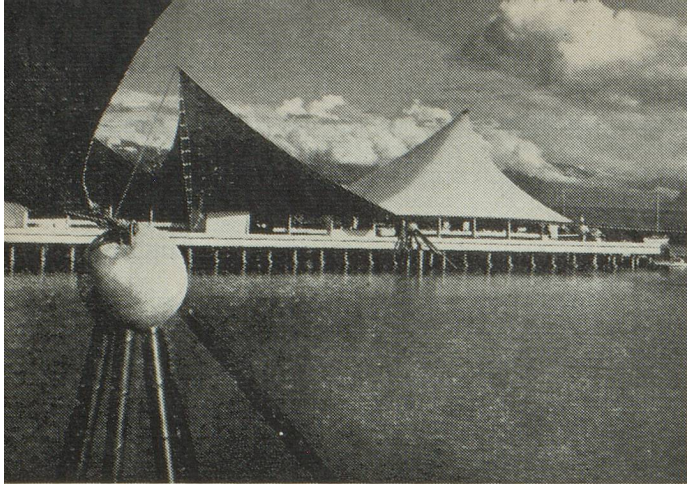
Sur la droite, entourées de lagunes,  
diverses constructions de la « Voie suisse ».

3.

Une vue aérienne  
d'une partie du secteur « La Terre et la Forêt »  
qui s'étale aux limites ouest  
de l'Exposition nationale.

On sait que ce secteur  
constitue la 12<sup>e</sup> Exposition nationale  
suisse d'agriculture.

En haut sur la droite,  
on distingue la passerelle de béton  
qui franchit l'autoroute Lausanne-Genève,  
et qui permet aux visiteurs  
d'accéder, depuis les parkings,  
à l'entrée ouest de l'Exposition nationale.



# comme si vous y étiez

4.

Elégants voiliers,  
les toiles du secteur du Port  
se marient merveilleusement bien  
aux rives lacustres.

Au second plan  
le demi-secteur « La joie de vivre »  
dont la construction en bois  
offre un contraste agréable  
aux couleurs vives des tentes ;

On aperçoit sur la gauche  
la tour de « L'art de la table »  
et sur la droite, celle du tourisme.

A l'arrière-plan, s'étirant sur les hauteurs,  
la ville de Lausanne.

On reconnaît en haut, à gauche,  
la flèche de la cathédrale.



5.

Cette magnifique vue aérienne  
d'une partie de l'Exposition nationale  
nous montre au premier plan  
le début de la « Voie suisse »,  
qui constitue à la fois  
une introduction à la grande manifestation  
nationale et sa conclusion.

A partir de quelles données la Suisse  
s'est-elle formée,  
quelles sont ses « constantes »  
et les modes de vie actuels de ses habitants,  
quels problèmes devra-t-elle résoudre à l'avenir,  
telles sont les questions illustrées  
dans les six subdivisions de ce secteur.

Au second plan l'on distingue  
les structures métalliques typiques de l'éventail  
de « L'industrie et l'artisanat »,  
alors que, en haut de l'image, sur la gauche,  
l'autoroute fuit en direction de Genève.

