

# [Nouvelles locales] : Lyon

Autor(en): **Bodmer, Michel / Schmid, Jean-Loup**

Objektyp: **Appendix**

Zeitschrift: **Le messenger suisse de France : revue mensuelle de la Colonie suisse de France**

Band (Jahr): **17 (1971)**

Heft 6

PDF erstellt am: **10.07.2024**

## **Nutzungsbedingungen**

Die ETH-Bibliothek ist Anbieterin der digitalisierten Zeitschriften. Sie besitzt keine Urheberrechte an den Inhalten der Zeitschriften. Die Rechte liegen in der Regel bei den Herausgebern.

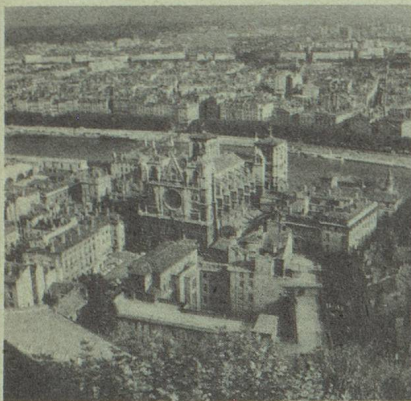
Die auf der Plattform e-periodica veröffentlichten Dokumente stehen für nicht-kommerzielle Zwecke in Lehre und Forschung sowie für die private Nutzung frei zur Verfügung. Einzelne Dateien oder Ausdrucke aus diesem Angebot können zusammen mit diesen Nutzungsbedingungen und den korrekten Herkunftsbezeichnungen weitergegeben werden.

Das Veröffentlichen von Bildern in Print- und Online-Publikationen ist nur mit vorheriger Genehmigung der Rechteinhaber erlaubt. Die systematische Speicherung von Teilen des elektronischen Angebots auf anderen Servern bedarf ebenfalls des schriftlichen Einverständnisses der Rechteinhaber.

## **Haftungsausschluss**

Alle Angaben erfolgen ohne Gewähr für Vollständigkeit oder Richtigkeit. Es wird keine Haftung übernommen für Schäden durch die Verwendung von Informationen aus diesem Online-Angebot oder durch das Fehlen von Informationen. Dies gilt auch für Inhalte Dritter, die über dieses Angebot zugänglich sind.

## Lyon



6, rue Godefroy (6<sup>e</sup>).  
Tél. : 24-51-34 - 24-72-81.

### UNION HELVETIQUE, LYON

La fête nationale a été fixée au samedi 31 juillet 1971 à 15 h, à la Maison suisse, 10, rue du Musée-Guimet, à Lyon (6<sup>e</sup>).

Le discours de circonstance sera fait par Mme Renée-Paule Guillot, journaliste lyonnaise, collaboratrice d'une revue féminine suisse. Le Comité de l'U.H.L. a pensé qu'il serait, en effet, intéressant, en cette année de l'avènement du droit de vote de la femme suisse, d'entendre les propos d'une citoyenne de la nation voisine qui héberge si généreusement la plus grande communauté suisse dans le monde.

L'U.H.L. attend donc une participation très active de la Communauté suisse de Lyon à cette manifestation.

Merci.

### 51<sup>e</sup> Assemblée générale de la Chambre de Commerce suisse en France Section Rhône-Alpes et Centre

Une brillante et nombreuse assistance a participé à la 51<sup>e</sup> Assemblée générale de la Section Rhône Alpes et Centre de la Chambre de commerce suisse en France qui s'est tenue à Lyon, le 27 avril, sous la présidence de M. Xavier de Bocard, en présence de M. René Cuttat, Consul général de Suisse, et de M. Georges E. Reymond, président de la Chambre de commerce suisse en France à Paris.

Présentant le rapport annuel, le président de Bocard commenta les chiffres des échanges franco-suisses, relevant que la France est le deuxième fournisseur de la Suisse et son quatrième client. Il insista sur l'importance des

échanges avec la région Rhône-Alpes, qui ressort des nouvelles statistiques établies par la direction inter-régionale des Douanes. Chaque Suisse a consommé en 1970 pour 783 francs de produits français, dont 103 francs en provenance de notre région.

M. G.-E. Reymond fit un exposé particulièrement intéressant sur les problèmes de main-d'œuvre en Suisse. Compte tenu du fait que la main-d'œuvre étrangère est contingentée, les industriels suisses sont obligés, s'ils veulent poursuivre le développement de leurs affaires, soit d'installer des usines dans les pays du Marché Commun, soit de rechercher des sous-traitants.

Mais M. Raymond signala au passage que l'Allemagne et l'Autriche, et même la Tchécoslovaquie et la Yougoslavie, ont surtout bénéficié de ces affaires. La France en effet manque un peu de compétitivité. Cependant, des prises de contact ont eu lieu récemment et l'on peut espérer des résultats concrets et intéressants pour la France si ce pays fait un effort, tant sur les prix que sur les délais de livraison.

Un dîner réunit ensuite à la Maison suisse plus de cent convives qui écoutèrent avec le plus grand intérêt une conférence de M. Léon Peillon, président de la Chambre de commerce et d'industrie de Lyon, président de la Chambre régionale de commerce et d'industrie Rhône-Loire, qui parla de l'avenir des zones industrielles de la région lyonnaise.

Il ressort de cet exposé que les industriels suisses intéressés pourraient trouver dans notre région des emplacements particulièrement bien situés et tout équipés, qui conviendraient parfaitement à l'installation d'usines nouvelles.

### Groupe des jeunes Suisses de Lyon Maison suisse 15, rue du Musée-Guimet, 69 - Lyon (6<sup>e</sup>)

« Il a le défaut de sa qualité : il n'est constitué que de (très) jeunes ; d'où une activité rendue difficile par le manque de maturité, d'autorité et surtout de moyens de la part de dirigeants « novices ».

Aussi, sa remarquable organisation du début (en septembre 1968), s'est effritée peu à peu. Cependant, un noyau se constituait et assurait au Club une stabilité que l'on ne peut plus lui nier. Les activités communes parvinrent à créer des liens, lier des affinités, affiner des amitiés. Maintenant les soirées variées sont toujours des succès appréciés, les soirées bowling rassemblent un nombre presque suffisant de joueurs. L'achat de tables de ping-pong est sérieusement envisagé et un ciné-club doit pouvoir fonctionner dès le mois d'octobre prochain.

D'autre part, un rallye ne présente plus de difficultés techniques et sera vraisemblablement organisé l'année prochaine.

Quant au journal « l'Arbalète », après une longue interruption, il reparaitra amélioré dès que les difficultés inhérentes à sa production seront résolues. Soirées au Carnotzet : 12 juin, 3 juillet à 20 heures.

Pour tous renseignements, s'adresser à Michel Bodmer, 83, avenue Piaton à Villeurbanne. Tél. : 52-72-66 »

Michel Bodmer.  
Jean-Loup Schmid.

## A. de Kaenel

Confiseur

1, rue de l'Ancienne-Préfecture

— LYON —

Tél. : 42-10-71

Pâtisserie La "ROYALE"

SES CHOCOLATS

SES SPECIALITES SUISSES

## Plafond « PIRALLI »

Brevet Suisse (France et tous pays)

Pose à sec - Infendable  
Décoratif — Isolation  
thermique et phonique

3 modèles : Classique  
Radiant  
Acoustique

LYON

34, rue du Lt-Col. Prévost

Tél. : 52-15-11

MIROITERIE DE LUXE

ENCADREMENTS

TABLEAUX - GRAVURES

## PERVANGHER

3, rue Palais-Grillet - LYON

Téléphone : 37-30-11

## Résultats de la campagne de recrutement en faveur des Associations suisses de l'arrondissement consulaire de Lyon

	Nombre de membres		Aug. en %
<b>Lyon et environs :</b>			
environ 4.000 Suisses :			
— Union helvétique de Lyon .....	350		
nouveaux membres .....	+ 49	au 31-12-69 : 399	14 %
— * Dames suisses de Lyon : aux réunions sont présentes 50 à 60 dames.		au 31-12-69 : 150	
— Société suisse de bienfaisance ..	381		
nouveaux membres .....	+ 98	au 31-12-70 : 479	25,7 %
— * Section des jeunes .....			
730 questionnaires envoyés.			
108 réponses reçues.		au 31-12-68 : 94	
— Groupement philatélique suisse de Lyon .....	14		
nouveaux membres .....	+ 2	au 31-12-69 : 16	14 %
— Tireurs suisses de Lyon .....	40		
nouveaux membres .....	+ 2	au 31-12-70 : 42	5 %
— * Pro Ticino .....	10		
nouveaux membres .....	+ 50	à ce jour : 60	500 %
<b>Bellegarde et environs : 278 foyers suisses :</b>			
— Colonie suisse de Bellegarde ....	82		
nouveaux membres .....	+ 17	au 31-12-69 : 99	20 %
<b>Bourges et environs : 102 foyers suisses :</b>			
— * Amicale suisse du Berry .....		au 31-12-69 : 44	
<b>Clermont-Ferrand et environs :</b> 308 foyers suisses :			
— Union helvétique de Clermont-Ferrand (250 circ.) .....	78		
nouveaux membres .....	+ 25	au 31-12-69 : 103	32 %
<b>Grenoble et environs : 631 foyers suisses :</b>			
— Association helvétique de Grenoble	106		
nouveaux membres .....	+ 44	au 31-12-69 : 150	41 %
<b>Montluçon et environs : 250 foyers suisses :</b>			
— Cercle helvétique de Montluçon ..		au 31-12-69 : 51	
<b>Pays de Gex et environs : 824 foyers suisses :</b>			
— Colonie suisse du Pays de Gex ..	217		
nouveaux membres .....	+ 96	au 31-03-70 : 313	44 %
<b>Roanne et environs : 77 foyers suisses :</b>			
— Union helvétique du Roannais ..	10		
nouveaux membres .....	+ 38	à ce jour : 48	380 %
<b>Saint-Etienne et environs : 200 foyers suisses :</b>			
— Société suisse de Saint-Etienne ..	16		
nouveaux membres .....	+ 9	au 31-12-69 : 25	56 %
<b>Vichy et environs : 250 foyers suisses :</b>			
— Société d'amitié franco-suisse de Vichy .....	19		
nouveaux membres .....	+ 24		126 %
	(80	membres français)	
		au 31-12-69 : 43	

**Total des membres .. 2.116**

\* Quatre créations nouvelles (La Pro Ticino a été ressuscitée).

### Conclusion

La campagne de réanimation dans l'arrondissement consulaire de Lyon a eu pour effet le recrutement de 34,3 % de nouveaux membres, à part la créa-

tion de quatre nouveaux groupements. Le nombre total des Suisses ainsi organisés est de 2.116, soit sur un total d'environ 14.000 immatriculés : environ 15 % de membres actifs de Sociétés suisses.

## Message aux compatriotes de l'arrondissement consulaire de Lyon

Chers compatriotes,

Comme vous avez pu le constater, cette édition spéciale du « Messager suisse de France » comporte le résultat de la campagne de réanimation des Sociétés suisses de l'arrondissement, entreprise par ce Consulat général au cours de ces dernières années.

454 compatriotes ont bien voulu se joindre aux associations suisses existantes ou à celles nouvellement créées. Cela représente 34,3 % de nouveaux membres, ce qui est fort réjouissant ! Aussi, voudrais-je par cette voie exprimer toute ma gratitude à ceux de nos compatriotes qui ont bien voulu répondre à mon appel et leur souhaiter la bienvenue dans les groupements suisses. Aux animateurs et animatrices des sociétés et groupements de création récente, au nombre de quatre, je dis également un grand merci pour leur esprit d'initiative et pour leur dévouement. A tous les présidents de société et aux membres de leur comité, je réexprime ici toute ma reconnaissance pour leur inlassable et précieuse collaboration.

Tous les confédérés de l'arrondissement et lecteurs de ces lignes qui ne sont pas encore membres d'une Société suisse alors même qu'ils pourraient aisément en faire partie — ne serait-ce qu'en tant que « supporters » — je les invite cordialement à demander leur adhésion. Leur contribution financière (le montant des cotisations est généralement dérisoire) sera toujours la bienvenue et aidera les sociétés à mieux étoffer leurs programmes d'activité.

N'oublions pas que l'unité fait la force, et si la Cinquième suisse veut bénéficier des dispositions qui vont découler de l'article 45 bis de la Constitution fédérale concernant les Suisses à l'étranger, elle doit prendre corps. Elle ne le fera jamais mieux que par le truchement des associations suisses. Elles sont, en quelque sorte, les syndicats des Suisses à l'étranger.

15 % de compatriotes ainsi « syndiqués » par arrondissement est réjouissant, certes, mais encore insuffisant pour l'avenir.

\*\*

Le Jodler Club Alpenbluemli va se produire à Fribourg à la fête fédérale du 2 au 4 juillet.

C'est la seconde fois que nous nous présenterons dans ma ville natale. Nous exécuterons « Le Piolet » composition de notre aimé directeur Henri Prost. Après Genève, Berne, Fribourg, Saint-Gall, Thun, où nous avons fort bien réussi et toujours sur une composition de notre chef, nous espérons renouveler notre succès une nouvelle fois.

Par compte, je déplore le manque de nouveaux membres. Est-ce la langue qui les rebute ! ?

Nos chants sont écrits en français et sont donc faciles à interpréter.

Ainsi donc, je demande à tous les amis suisses ou français de bien vouloir se faire inscrire à la Maison suisse, 15, rue du Musée-Guimet tous les vendredi soir à 20 h 30.

Notre club est un club d'amis. Comme la musique adoucit les mœurs nous restons toujours au sommet de l'amitié.

Le président,  
Louis Rotzetter.

### Brefs rappels administratifs

Les compatriotes dont les cartes d'immatriculation sont échues en 1970 ou antérieurement, voudront bien les renvoyer au Consulat. Une nouvelle carte à validité illimitée leur sera délivrée gratuitement.

### Changement d'adresse

En cas de changement de domicile, n'omettez pas de communiquer votre nouvelle adresse à votre Consulat afin de vous transmettre plus aisément toute information qui pourrait vous intéresser.

### Tireurs suisses de Lyon Maison suisse 15, rue du Musée-Guimet, 69 - Lyon (6<sup>e</sup>)

Le 5 février 1971, les Tireurs suisses de Lyon ont tenu leur Assemblée générale au Carnotzet de la Maison suisse. Après lecture des différents rapports

(moral, financier, tir) le comité pour 1971, fut élu à mains levées :

- président : Jean Bodmer ;
- vice-présidents : Alfred Glatthard et Roger Bernasconi ;
- trésorier : Conrad Rordorf ;
- secrétaire : Jean Chassot ;
- directeur de tir : Camille Jeannot ;
- chef de tir : André Adam et Louis Lauzier.

Les réunions mensuelles auront désormais lieu le troisième lundi de chaque mois dès 21 heures au Carnotzet.

Le tir reprendra début avril tous les dimanches (9 h à 11 h) et les premier et troisième samedis du mois (15-18 h). Les tirs se feront à 50 mètres au stand de tir de Tol gracieusement mis à notre disposition par le Tir olympique lyonnais.

Nous serons toujours heureux d'accueillir de nouveaux membres et en particulier nos sections féminines et les jeunes qui ont besoin d'être étoffées. Pour tout renseignement, écrire à la

Maison suisse ou se présenter à une réunion mensuelle.

Le secrétaire :  
J. Chassot.

### Guillaume Tell, 700 ans après

Dans une école primaire de la campagne vaudoise, la maîtresse demande à sa classe qui était le premier homme sur terre. Le petit Jeannot qui d'habitude ne sait jamais rien, lève la main. La maîtresse, très étonnée de ce réveil soudain de l'esprit du cancre de sa classe, veut savoir sa réponse. « Guillaume Tell ! » répond fièrement Jeannot.

Toute la classe hurle d'hilarité, et tout le monde lève la main pour dire mieux : « Adam, Adam ! »

« Mais oui, Jeannot, intervient la maîtresse, c'est Adam le premier homme et non pas Guillaume Tell. »

« C'est que je n'ai pas pensé aux étrangers » confesse Jeannot.

### LE MONT-BLANC

#### DEGUSTATION-BAR

J. OBERSON, propriétaire

24 et 26, Cours de Verdun, GARE DE PERRACHE - LYON

— PARKING —

Tél. : 37-73-67

VINS SUISSES

### RESTO GARE

#### RESTAURANT

#### BRASSERIE

#### SNACK

Abonnez-vous au

« MESSAGER SUISSE DE FRANCE »

Prix de l'abonnement : 15 F

par C.C.P. 12273-27

ou chèque bancaire

Rédaction : 17 bis, quai Voltaire - PARIS (7<sup>e</sup>)