

[Nouvelles locales] : Paris

Autor(en): [s.n.]

Objektyp: **Appendix**

Zeitschrift: **Le messenger suisse : revue des communautés suisses de langue française**

Band (Jahr): **21 (1975)**

Heft 12

PDF erstellt am: **12.07.2024**

Nutzungsbedingungen

Die ETH-Bibliothek ist Anbieterin der digitalisierten Zeitschriften. Sie besitzt keine Urheberrechte an den Inhalten der Zeitschriften. Die Rechte liegen in der Regel bei den Herausgebern.

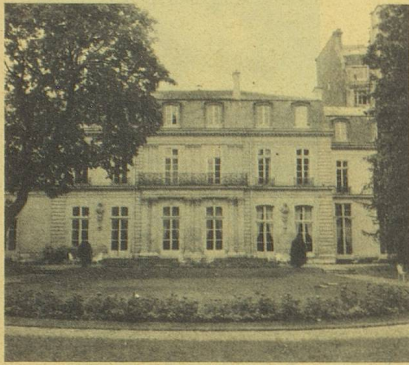
Die auf der Plattform e-periodica veröffentlichten Dokumente stehen für nicht-kommerzielle Zwecke in Lehre und Forschung sowie für die private Nutzung frei zur Verfügung. Einzelne Dateien oder Ausdrucke aus diesem Angebot können zusammen mit diesen Nutzungsbedingungen und den korrekten Herkunftsbezeichnungen weitergegeben werden.

Das Veröffentlichen von Bildern in Print- und Online-Publikationen ist nur mit vorheriger Genehmigung der Rechteinhaber erlaubt. Die systematische Speicherung von Teilen des elektronischen Angebots auf anderen Servern bedarf ebenfalls des schriftlichen Einverständnisses der Rechteinhaber.

Haftungsausschluss

Alle Angaben erfolgen ohne Gewähr für Vollständigkeit oder Richtigkeit. Es wird keine Haftung übernommen für Schäden durch die Verwendung von Informationen aus diesem Online-Angebot oder durch das Fehlen von Informationen. Dies gilt auch für Inhalte Dritter, die über dieses Angebot zugänglich sind.

PARIS



142, rue de Grenelle.
Tél. : 551-62-92.

Changements à l'Ambassade

Le 1er décembre a pris fin le séjour à Paris de M. Ernest Bauermeister, Conseiller pour les affaires économique et sociales.

Nous savons tous combien M. Bauermeister, au cours de plus de huit années passées à l'Ambassade, a su, aidé de son épouse, marquer de son empreinte le travail qui lui était confié. La Communauté suisse de Paris a pu se rendre compte, en effet, de son dévouement pour nos œuvres sociales, la Société Helvétique de Bienfaisance, l'Hôpital suisse et la Maison suisse de Retraite pour lesquels il n'a cessé de se montrer disponible, soit pour les conseiller, soit au besoin pour intervenir en leur faveur auprès des autorités fédérales.

La relève de M. Bauermeister sera assurée par M. Luciano Mordasini qui vient du Mexique où il a été, depuis mars 1971, le premier collaborateur de l'Ambassadeur. Avant cela, il fut en poste à Rome, à Berne et Budapest. Marié, M. Mordasini est père d'un garçon et d'une fille.

CALENDRIER DES MANIFESTATIONS CULTURELLES

Le Ral'Boum de Zouc

Depuis le 17 novembre « Théâtre Campagne Première — 17, rue Campagne Première (métro Raspail) — à 22 h.,

Bernard Haller

16 décembre au 10 janvier 18 h. 30 — Théâtre de la Ville (2, place du Châtelet, Paris 4)

Le samedi à 20 h. 30, 1er épisode — 20 décembre
TV Antenne 2

« Spendeurs et misères des courtisanes, d'après Balzac, avec Jean Winniger dans le rôle de Rastignac

Porte de la Suisse (11 bis, rue Scribe, Paris 9)

Concerts de musique expérimentale par le Groupe d'Etude et de Réalisation Musicales (GERM) :

6 janvier, 21 heures

— Collectif Ila

Instrumental électroacoustique

3 février, 21 heures

— Pierre Mariétan

Milieu et environnement

9 janvier au 15 février — 20 h. 30

Théâtre National de l'Odéon (1, place Paul Claudel, Paris 6)

« Don Juan ou l'amour de la géométrie » de Max Frisch. Mise en scène de Jean-Pierre Miquel

17 février au 30 avril — 20 h. 30 (en alternance) — Théâtre de la Ville (2, place du Châtelet, Paris 4)

« Biedermann et les incendiaires » de Max Frisch. Mise en scène de Lucian Pintillé

**

CALENDRIER DES MANIFESTATIONS DES SOCIÉTÉS SUISSES DE PARIS

13 décembre 1975 :

Arbre de Noël du CERCLE SUISSE ROMAND

14 décembre 1975 * :

Arbre de Noël de la SOCIÉTÉ HELVÉTIQUE DE BIENFAISANCE

1^{re} quinzaine de décembre 1975 :

Déjeuner de la CHAMBRE DE COMMERCE SUISSE EN FRANCE suivi d'une Conférence de M. René LARRE

10 janvier 1976 :

Fête de famille de la Société Suisse de gymnastique

18 janvier 1976 :

Banquet annuel de PRO TICINO
Pour tous renseignements téléphonez à M. Claude Baggi. Tél. 520-90-64.

En janvier ou début février 1976 * :

Assemblée Générale Ordinaire de la SOCIÉTÉ SUISSE DE GYMNASTIQUE

6 mars 1976 :

Assemblée générale du CERCLE SUISSE ROMAND suivie d'un dîner

27 mars 1976 * :

CONGRES de l'UNION DES SUISSES DE FRANCE A PARIS

* A la Salle « PORTE DE LA SUISSE »
11, bis rue Scribe, 75009 PARIS

27/29 août 1976 :

Congrès des SUISSES DE L'ETRANGER à MORAT

**

Concert

Rarement l'Eglise réformée de Pentémont fut assise comble pour assister au concert de sa chorale. Ensemble remarquable dirigé avec sensibilité et maestria par le Chef d'orchestre Eddy Oeschgler. Le « Judas Macchabée » de G.F. Haendel fut brillamment interprété par Violette Ley-Pepetit organiste, Jocelyne Chamonin soprano, Geneviève Macaux alto, Bernard Plantez ténor, Jacques Villisech basse — Orchestre de Chambre Jean Barthe.

**

Notre MUTUELLE SUISSE DE PARIS est en péril.

Il n'est pas nécessaire de revenir sur l'expérience malheureuse que nous avons faite, durant l'exercice 1974/75. Comme vous le savez, nous avons dû nous séparer de l'employée responsable des services de notre agence.

Grâce au dévouement de notre nouvel agent, que beaucoup connaissent déjà et apprécient, nous voyons le bout du tunnel et pouvons, à nouveau, donner toute satisfaction à nos membres, assurés sociaux ou non.

Mais le préjudice et les dégâts causés, depuis l'hiver dernier, dans notre organisation, sont graves et très importants.

Malgré cela, nous approchons de la solution finale et satisfaisante, fruit de tous nos efforts.

Mais ces derniers sont insuffisants, pour aboutir.

Notre Trésorerie est dans une situation précaire et nous nous voyons dans l'obligation de faire appel à la générosité de tous nos membres et amis. Le geste de chacun d'entre vous, si minime soit-il, nous sera précieux.

Le soussigné, votre ami, a toujours eu, en ces mois difficiles, votre immense soutien moral.

Peut-il espérer qu'il se matérialise et ainsi revoir flotter fièrement notre drapeau ?

LA MUTUELLE SUISSE NE DOIT PAS MOURIR !

Par avance il vous adresse l'expression de sa vive gratitude et vous prie de bien vouloir noter le numéro de compte chèque postal 1176-14 X PARIS au nom de la SOCIETE SUISSE — PARIS.

A.E. Beyeler, Président.

-:-

Société Mutualiste Suisse de Paris

Robert MANI, 17 Janvier 1901 — 30 Juin 1975, Président en 1952 — Vice-Président de 1959 à 1974

Chers Sociétaires, Chers Amis,

La colonie suisse de Paris et, particulièrement, notre Mutuelle est en deuil. Le 30 Juin dernier, Robert MANI nous a quitté. Nous l'avons tous connu et estimé. Au sein de notre Conseil d'administration, son avis était précieux et nous avions toujours recours à son jugement calme, réfléchi et empreint de la plus grande impartialité. Cet Ami était un vrai mutualiste.

Au sein de notre Comité, il assumait, entre autres, les fonctions suivantes : délégué de notre société auprès du Conseil d'Administration de l'HOPITAL SUISSE de Paris, ainsi que parmi les membres du Conseil de la MAISON SUISSE DE RETRAITE.

Il était le secrétaire de la Fondation de secours et de bienfaisance en faveur de la Société Mutualiste suisse de Paris, fondation dont le siège est à Lausanne.

M. Robert MANI était, également, membre associé du bureau de la Société civile immobilière du 8, Cour des Petites-Ecuries, à Paris, société propriétaire des locaux constituant notre siège et notre permanence.

Nous ne pouvons ici-même vous relater sa grande activité professionnelle, les éléments essentiels nous manquent pour vous citer les grandes entreprises où, depuis plus d'un demi-siècle, dans la région parisienne il a collaboré et été si pleinement apprécié.

En sa qualité d'ingénieur suisse à Paris, il faisait partie de notre société sœur et amie, l'UNION TECHNIQUE SUISSE DE PARIS.

Dans le comité des INGENIEURS PROFESSIONNELS DE FRANCE, il était le dévoué trésorier.

Avec tous ses amis, nous voulons rendre un dernier hommage à sa

ENTREPRISE GENERALE DE PEINTURE

FRANCIS M O N A

39, avenue de Seine
92500 Rueil-Malmaison
Tél. : 776-13-37

2 bis, rue de l'Oasis
92800 Puteaux
Tél. : 776-13-37

mémoire et dire à sa veuve et ses chers enfants toute la peine que nous avons prise, à leur dure épreuve.

AU REVOIR ! ROBERT !

A. E. Beyeler, Président.

*
**

SOCIETE HELVETIQUE DE BIENFAISANCE DE PARIS

21, Avenue Jean-Jaurès
92130 — ISSY-LES-MOULINEAUX
Tél. : 736.01.65

Nous rappelons à nos concitoyens habitant à Paris et dans l'arrondissement consulaire, que le Service Social de la Société Helvétique de Bienfaisance de Paris, se tient toujours à leur disposition.

Solution des problèmes administratifs — aide matérielle sous forme de subsides — compléments de retraite — vestiaire etc...

L'accueil le plus chaleureux leur sera réservé.

Même adresse : le Secrétariat Social pour les jeunes filles en difficulté. Les dons sont acceptés avec reconnaissance.

C.C.P. PARIS — 768.95

Huiles

et Graisses

“ MOTUL ”

Automobiles
et Industrielles

119, boulevard Félix-Faure
93 - AUBERVILLIERS

Tél. 352-29-29

CERCLE SUISSE ROMAND
SAMEDI 13 DECEMBRE 1975
à 16 h. 30 précises
au **GRAND HOTEL DU PAVILLON**
36, Rue de l'Echiquier — Paris 10°
Métro « Bonne Nouvelle » Entrée : 15 F
gratuite pour les enfants

FETE DE NOEL

sous la Présidence d'Honneur de
S.E. Monsieur Pierre DUPONT
Ambassadeur de Suisse en France
Au programme

Hymne Suisse Hymne Français

UNION CHORALE SUISSE

SCOTTY CONELSON & LINDA

(de la Piste aux Etoiles)

Fantaisistes-Musicaux

ROBERT FARLOW (de l'Olympia)

L'Agent secret, & Le Zoo

ABRÈ DE NOEL

Distribution de jouets et de Friandises
par le Père Noël

DINER DE NOEL (à 20 heures)

MENU

Pâté feuilleté Lorrain

Poularde sautée aux cèpes

Pommes noisettes

Tomates provençales

Salade panachée

Plateau de fromage

Coupe Sully

Le blanc d'Alsace « Les Ménétriers »

La sélection de rouge « Pavillon »

Le café-filtre

Liqueurs Calvados « Morin »

PRIX : 55 francs

(boissons et service compris)

SOIREE DANSANTE

BULLETIN D'INSCRIPTION à retourner

le 8 Décembre au plus tard

M., Mme, Mlle (I)

accompagné de personnes,

dont enfants assisteront à la

FETE DE NOEL, au Gd Hôtel du Pavillon

56, Rue de l'Echiquier à Paris 10°.

ABRÈ DE NOEL Distribution gratuite

de JOUETS et FRIANDISES aux enfants

PRESENTS, de moins de 12 ans. Il est

indispensable de nous préciser :

Nombre et âge de chacun des garçons

(I) Nombre et âge de chacune

des filles (I)

DINER DE NOEL (pour ceux qui veulent

y participer)

Nombre de couverts à 55 F :

Nombre d'Assiettes garnies (pour

enfant) à 25 F :

Règlement du DINER par chèque ban-

caire ou virement postal (CCP. Paris

15309-II) à l'ordre du CERCLE SUISSE

ROMAND, à l'adresse suivante :

M. HOCHIN René, Président du Comité des Fêtes

4, Avenue Ingres 95400 ARNOUVILLE-

LES GONESSE — Tél. : 985-05-94

IMPORTANT : Inscription à la Fête de

Noël et règlement du DINER. **Dernier**

Délai : 6.12. 1975.

(I) Rayer la mention inutile.

SOCIÉTÉ SUISSE DE GYMNASTIQUE
DE PARIS

Par suite d'une exposition non programmée dans le calendrier des manifestations des Sociétés Suisses de Paris, notre Fête de Noël ne peut avoir lieu le 6 Décembre comme annoncé dans le Messenger Suisse.

Du fait des vacances scolaires de la fin d'année nous devons reporter notre Fête de Famille au

10 JANVIER 1976

Nous vous prions de réserver cette date dès maintenant.

Comme d'habitude nos membres seront avisés par circulaire en temps utile. Les amis peuvent obtenir de plus amples renseignements auprès du Président : Alfr. AMMON 16, rue Taine 75012 PARIS Tél. : 307-61-43.

La SOCIÉTÉ SUISSE DE GYMNASTIQUE DE PARIS a organisé le Dimanche 19 Octobre sa marche promenade d'automne à travers la forêt de Carnelles. Après une semaine de temps détestable, nous avons bénéficié d'un temps clémente comme chaque année nous avons imploré Saint Pierre, et si le soleil n'était pas de la fête, la forêt s'était parée des couleurs chatoyantes de l'automne.

Et ce fut un succès énorme, succès qui augmente chaque année puisque plus de 120 personnes se sont mises en marche pour suivre les flèches de notre pisteuse patente, Robert Roth, qui pour la dixième fois a trouvé des chemins pittoresques quoiqu'un peu détremés.

En dehors des fidèles de chaque année, dont des personnalités de l'Ambassade et des Présidents de Sociétés Suisses de Paris, nous avons trouvé parmi tous ces courageux beaucoup de jeunes, membres de la Société ou non et c'est dans la bonne humeur qu'a été accompli ce trajet de près de 16 kilomètres.

Comme d'habitude, la voiture de ravitaillement attendait les marcheurs à quelques points de rencontre pour les encourager par de bonnes paroles, des gâteaux secs et des pommes.

Vers midi et demi, tout le monde s'est retrouvé au restaurant « La Bonne Auberge » où nous avons compté 109 convives autour d'un déjeuner bien apprécié.

Vers 17 heures, s'est faite la dislocation et tout le monde a regagné son domicile content d'avoir passé une bonne journée en plein air et en bonne compagnie.

Je profite, à l'occasion de ce petit

SOCIÉTÉ NOUVELLE DU
"BRONZE ACIOR"

"PROCÉDÉS SCHAAD"
S. A. AU CAPITAL DE 1.078.400 F

Siège Social : 27540 IVRY-LA-BATAILLE (Eure)

Usine : 27750 LA COUTURE-BOUSSEY (Eure)

Téléphone : (32) 36-40-58

Télex : ACIOR 770.050 F

Depuis sa création, en 1928, spécialisée dans les

CUPRO-ALUMINIUMS

coulés par gravité en coquilles de précision

Pièces pour toutes industries (5 Gr à 5 kg)

ATELIERS DE FABRICATION DE COQUILLES ET D'USINAGE
LABORATOIRE D'ESSAIS PHYSIQUES ET CHIMIQUES

compte-rendu, de rappeler nos séances d'entraînement :

— des **Vétérans Actifs** : tous les mardi de 18 h. 30 à 19 h. 30 au Gymnase 25, rue de la Bidassoa PARIS 20°

— **Les Actifs Hommes** : tous les mardi de 21 h à 22 h. 30 au Gymnase 29, rue de la Lancette PARIS 12°

— **Les Actives Dames** : tous les jeudi de 20 h. à 22 h. — SECTION A, au Gymnase 15, rue des Bauges PARIS 16°

— **Les Actives Dames** (les Messieurs sont admis) — SECTION B tous les jeudi :

• 1ère séance : 19 h. 30 à 21 h.

• 2è séance : 21 h. à 22 h. 30.

Au Gymnase 20, rue de la Lancette — PARIS 12°.

Vous serez toujours bien accueillis dans notre grande famille de Gymnastes.

Le Président.

Cherche partenaire pour jouer au jass. S'adresser à M. Rosenberg, à partir de 20 h. Tél. 261.32.38.

UNION CHORALE SUISSE DE PARIS

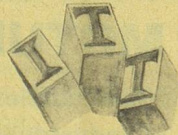
Après un premier essai tenté l'année dernière, l'UNION CHORALE SUISSE nous conviait le samedi 25 octobre à une Soirée-Concert dans la salle de l'O.N.S.T. pour, précisait l'invitation : « mieux faire connaître l'U.C.S. et prouver que nous progressons ».

Sous la direction de M. R. Pichery, 25 chanteuses et chanteurs, des jeunes entourés par quelques fidèles « anciens », nous ont prouvé qu'ils ont fait mieux que progresser et que le chant Choral Suisse n'était pas mort. Programme très varié, des chants de BOVET, JACQUES-DALCROZE, CARLO BOLLER, parfaitement interprétés. Nous avons retrouvé aussi avec plaisir les jodlers de l'ECHO SUISSE. C'est avec joie et émotion que j'ai écouté ces chants de notre Pays et je regrette surtout l'assistance peu nombreuse. L'Union Chorale fait un gros effort, elle a besoin de nos encouragements et de notre soutien. Elle a besoin aussi de chanteuses et chanteurs.

Merci à l'Union Chorale pour cette agréable soirée qui s'est terminée dans la bonne humeur et la gaieté par un excellent repas.

R.C.

IMPRIMERIE
TSCHUMI-TAUPIN



24, RUE DE DAMMARIE
77000 MELUN

☎ 439-37-07

LA QUALITÉ SUISSE



TYPOGRAPHIE
OFFSET
THERMOGRAVURE

Toute une gamme de
machines modernes au service des
Administrations-Commerces-Industries
PUBLICITÉ