

# Suisses de Paris et de France

Autor(en): **[s.n.]**

Objektyp: **Article**

Zeitschrift: **Le messenger suisse : revue des communautés suisses de langue française**

Band (Jahr): **29 (1983)**

Heft 11

PDF erstellt am: **12.07.2024**

Persistenter Link: <https://doi.org/10.5169/seals-848565>

## **Nutzungsbedingungen**

Die ETH-Bibliothek ist Anbieterin der digitalisierten Zeitschriften. Sie besitzt keine Urheberrechte an den Inhalten der Zeitschriften. Die Rechte liegen in der Regel bei den Herausgebern.

Die auf der Plattform e-periodica veröffentlichten Dokumente stehen für nicht-kommerzielle Zwecke in Lehre und Forschung sowie für die private Nutzung frei zur Verfügung. Einzelne Dateien oder Ausdrucke aus diesem Angebot können zusammen mit diesen Nutzungsbedingungen und den korrekten Herkunftsbezeichnungen weitergegeben werden.

Das Veröffentlichen von Bildern in Print- und Online-Publikationen ist nur mit vorheriger Genehmigung der Rechteinhaber erlaubt. Die systematische Speicherung von Teilen des elektronischen Angebots auf anderen Servern bedarf ebenfalls des schriftlichen Einverständnisses der Rechteinhaber.

## **Haftungsausschluss**

Alle Angaben erfolgen ohne Gewähr für Vollständigkeit oder Richtigkeit. Es wird keine Haftung übernommen für Schäden durch die Verwendung von Informationen aus diesem Online-Angebot oder durch das Fehlen von Informationen. Dies gilt auch für Inhalte Dritter, die über dieses Angebot zugänglich sind.

## SUISSES DE PARIS ET DE FRANCE

### Fête champêtre du Cercle Suisse Romand.

De gros nuages de pluie menaçaient ce matin 11 septembre 1983 le ciel de Paris et bien des membres du Cercle Suisse Romand qui devaient se rendre à la Fête Champêtre du C.S.R. à Ivry la Bataille se demandaient si la météo leur serait clémente. Mais ô surprise au fur et à mesure que nous approchions des confins normands Monsieur Soleil se fit voir, prometteur d'une belle journée, mais un peu fraîche.

C'est une fois de plus que grâce à l'amabilité traditionnelle de son président d'honneur S. Schaad, que le Cercle Suisse Romand a pu organiser sa Fête Champêtre annuelle sur le terre-plein et dans le restaurant d'entreprise de l'usine Bronze-Acier. Un déjeuner campagnard servi au restaurant permit à la centaine de membres de se retrouver. Nous eûmes la grande joie dans le courant de l'après-midi d'avoir une courte visite de Madame Schaad. Puis ce furent les jeux : fléchettes, quilles, pêche miraculeuse, chamboule-tout, palettes permirent à chacun de tenter sa chance. Le retour sur Paris par le car fût des plus joyeux et chacun emportera un excellent souvenir de cette belle journée de l'amitié, promettant de se revoir pour l'Arbre de Noël le 18 décembre 1983 dans les Salons Delbor.

#### Communiqué.

**Le Comité du Cercle Suisse Romand vous prie de noter que l'Arbre de Noël du C.S.R. aura lieu le dimanche 18 décembre dans les Salons Delbor. Les convocations seront envoyées fin novembre. Pour tout renseignements s'adresser à Jean Gaulis tél. : 985.64.53.**

**Mission Catholique Suisse**  
10, rue Violet  
☎ 575.09.72

**Dimanche 27 novembre**  
**Grande réunion**  
**14 h 30 Messe**  
suivie d'un goûter

#### UNION SPORTIVE SUISSE DE PARIS

**Assemblée Générale 1983**  
**Samedi, le 19 novembre 1983**  
**18 heures**

*suivie d'un dîner*  
*Restaurant « Le Nautilus »*  
*Complexe Charras, 92400 Courbevoie*  
Pour tous renseignements, s'adresser à  
**M. Emile EBERLE**  
**Crédit Commercial de France**  
**103, avenue des Champs-Élysées**  
**75008 PARIS**

### Pro-Ticino Paris

**Dimanche 20 Novembre 1983**

**17 heures**

Porte de la Suisse  
11 bis rue Scribe  
métro Auber ou Opéra

### Castagnata traditionnelle

Pour tous renseignements s'adresser à son président :

A. Beckert Tél. 583.00.81

### Paris

#### L'escalier de la Tour Eiffel est à vendre

Le célèbre escalier hélicoïdal qui a permis à Gustave Eiffel de planter au sommet du monument, lors de l'inauguration en 1889, le drapeau français, sera vendu aux enchères. Une maison spécialisée dans ce genre de commerce procédera à cette liquidation peu banale le premier décembre prochain à Paris. L'escalier « historique » a été démonté et remplacé récemment par des ascenseurs et de nouveaux escaliers permettant un meilleur accès au troisième étage de la Tour Eiffel. Il a été ensuite découpé au chalumeau en plusieurs tronçons, dont l'un est exposé au premier étage de la Tour. Trois autres morceaux ont été offerts à des musées et le reste fera la joie des collectionneurs privés.

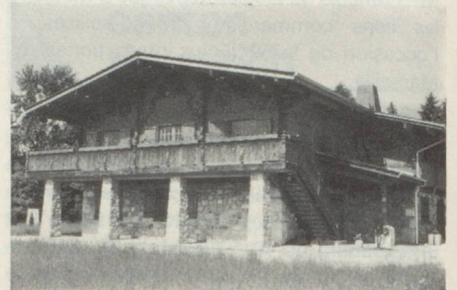
Le remplacement de cet escalier fait partie de la cure de Jouvence prodiguée à la « vieille dame du Champ de mars ». La Tour Eiffel a subi en effet une cure de rajeunissement et d'amaigrissement : elle a été allégée de plus de 1 000 tonnes de matériaux. A sa naissance, elle pesait 9 500 tonnes et elle avait grossi de près de 1 500 tonnes en 90 ans.

#### Le pays de Gex en fête

Le Cercle suisse du Pays de Gex, présidé par M. Benoit Dayer a bien fait les choses. Il a célébré le 30 juillet 1983 le 692<sup>e</sup> anniversaire de la Confédération et le 10<sup>e</sup> anniversaire de son chalet, à Flies, qui symbolise l'amitié franco-suisse. Ce chalet, que de fois j'en ai entendu parler : lors des Congrès et puis surtout par M. et Mme Gonin qui y ont pris une part très active et qui en furent en quelque sorte les promoteurs.

Cette commémoration donna lieu à une grande fête champêtre franco-suisse avec la production de différents groupes folkloriques dont le bouquet final fut couronné par un grand feu d'artifice du 1<sup>er</sup> août. De nombreuses personnalités honoraient de leur présence cette belle manifestation. Du côté suisse l'on reconnaissait MM Jacques, consul général de Lyon et M. Cuttat consul honoraire, M. Weilhauser, président du Conseil d'Etat de Genève, M. Jacot président de

l'Union des Suisses de France (U.S.F.) etc. Il faut remonter au printemps 1947, date de la création d'une colonie suisse du Pays de Gex, idée lancée à l'époque par M. Zaugg et Gonin, pour ensuite participer au lent déroulement de l'idée de la construction d'un chalet typiquement suisse qui serait le centre de ralliement entre Français et Suisses de la région.



Reprenons une partie de l'historique de cette réalisation :

De 1967 à 1973 intervient un véritable engouement pour la construction. Les plans sont dressés puis offerts par des membres, on trace le chemin d'accès, puis on creuse les canalisations, les fondations, on coule les dalles, on taille les pierres et on bâtit le rez-de-chaussée. Le premier étage est réalisé sur le modèle Gstaad - Château d'Oex, par une entreprise française et sa superbe décoration est l'œuvre du pinceau de Mme Claire Gonin. En bref 792 journées de travail bénévole des membres et environ FF 300.000.- de dons et/ou d'emprunts à taux d'intérêts réduit.



L'inauguration du Chalet suisse intervient le 1<sup>er</sup> août 1973.

Discrètement, en mars 1974, la vieille garde crée une nouvelle entité, Le Cercle Suisse du Pays de Gex par fusion de la Colonie et de la Maison suisse, puis se retire en toute modestie. Si à l'époque déjà la valeur du chalet était supérieure à celle des dettes, il faut attendre 1981 pour pouvoir affirmer que notre association a tout remboursé.

Voilà comment notre société, en puisant dans les ressources humaines de ses membres, s'est dotée d'un chalet magnifique, véritable petit morceau de Suisse en France.

Benoit Dayer

Le congrès de l'U.S.F. se tiendra en 1985 au Pays de Gex où nous pourrons également fêter les 30 ans du Messenger Suisse.

Réd.