

Special tourisme

Autor(en): **Goumaz, Michel**

Objektyp: **Article**

Zeitschrift: **Le messager suisse : revue des communautés suisses de langue française**

Band (Jahr): **32 (1986)**

Heft 5

PDF erstellt am: **12.07.2024**

Persistenter Link: <https://doi.org/10.5169/seals-848431>

Nutzungsbedingungen

Die ETH-Bibliothek ist Anbieterin der digitalisierten Zeitschriften. Sie besitzt keine Urheberrechte an den Inhalten der Zeitschriften. Die Rechte liegen in der Regel bei den Herausgebern.

Die auf der Plattform e-periodica veröffentlichten Dokumente stehen für nicht-kommerzielle Zwecke in Lehre und Forschung sowie für die private Nutzung frei zur Verfügung. Einzelne Dateien oder Ausdrucke aus diesem Angebot können zusammen mit diesen Nutzungsbedingungen und den korrekten Herkunftsbezeichnungen weitergegeben werden.

Das Veröffentlichen von Bildern in Print- und Online-Publikationen ist nur mit vorheriger Genehmigung der Rechteinhaber erlaubt. Die systematische Speicherung von Teilen des elektronischen Angebots auf anderen Servern bedarf ebenfalls des schriftlichen Einverständnisses der Rechteinhaber.

Haftungsausschluss

Alle Angaben erfolgen ohne Gewähr für Vollständigkeit oder Richtigkeit. Es wird keine Haftung übernommen für Schäden durch die Verwendung von Informationen aus diesem Online-Angebot oder durch das Fehlen von Informationen. Dies gilt auch für Inhalte Dritter, die über dieses Angebot zugänglich sind.



« Edelweiss » fleur des alpes

« Palm-Express » : du nouveau sous le soleil touristique

Le tourisme alpin et estival helvétique se dote d'un nouvel atout : le « Palm-Express », ou express des palmiers en français, reliera dès le 1^{er} juin prochain - et jusqu'au 27 septembre - la station grisonne de St-Moritz à sa consœur Zermatt, via l'Italie et le Tessin. Cette nouvelle combinaison touristique, présentée à Zurich, a été mise sur pied par les PTT, qui ont pour l'occasion associé leurs célèbres cars jaunes aux entreprises de transports privées.

Le « Palm Express » doit bien évidemment son nom aux palmiers des rives tessinoises et, n'en déplaise aux francophiles, cette appellation a été retenue afin d'être compréhensible sans traduction. Dans le contexte du tourisme estival, l'express des palmiers est le dernier-né des parcours romantiques, alpins et typiques : il vient naturellement compléter les « Glacier », « Bernina » ou « Engadin-Express ».

Le parcours de St-Moritz à Zermatt se découpe en cinq étapes, dont la première constitue une exclusivité PTT : une liaison matinale directe entre les Grisons et Ascona, le long des lacs de Côme et de Lugano. Le lendemain, un bus spécial ramène les touristes à Locarno, d'où ils gagnent Zermatt par les moyens existants, en l'occurrence la ligne ferroviaire des Centovalli, le Simplon par dessous ou pardessus, puis la ligne à voie étroite Brigue-Viège-Zermatt.

Le directeur du tourisme de St-Moritz et « père spirituel » du projet, M. Danuser, s'est d'ores et déjà déclaré convaincu du succès du « Palm-Express », placé sous le slogan des « glaciers aux palmiers ». Aux yeux des responsables touristiques, la formule de ces différents « Express » est la réponse par excellence aux problèmes du tourisme d'été dans les Alpes : pour quelque 800 DM (moins de 700 Frs), le tout sera vendu en forfait hebdomadaire aux touristes allemands, attribution d'un « certificat » comprise.

★ Pour vos vacances : « Ayez de la Suisse dans les idées » ★

★ A la veille d'une saison printanière qui bien vite deviendra estivale, il nous est souvent demandé d'annoncer « nos grandes nouveautés » avec un je ne sais quoi de haletant qui laisse présager qu'enfin, on attend une certaine recherche du sensationnel.

★ Rien de tout cela en Suisse. Comme une jolie fille, la Suisse sait que sa plus belle parure est elle-même et le meilleur gardien de sa beauté, sa sagesse proverbiale. ★ Aussi, pas de nouvelles stations champignons, pas de Disney Land ou autres attractions extraordinaires, mais un souci constant de maintenir notre patrimoine touristique et culturel en respectant la nature et l'homme. Depuis Taine, nous savons que ★ l'homme est à l'image de sa terre et de son climat. Dénaturer un paysage, c'est modifier certes sa vision mais aussi toute l'existence de ses habitants. Aussi, en Suisse ★ nous veillons, tout en gardant contact avec les pulsations du marché, à ne pas fabriquer du tourisme stéréotypé aliénant et dépersonnalisant dont les effets sur les visiteurs et visités sont plus négatifs que positifs. Voyager, c'est avant tout découvrir, ★ rencontrer, sympathiser ; en Suisse, nos hôtes au rythme des saisons, au hasard des ★ promenades, peuvent nouer avec les gens et les choses des relations authentiques, s'enrichir l'esprit et redécouvrir le temps et la douceur de vivre.

★ « La vache avant le métro »... tel était le titre d'un article paru récemment dans la presse helvétique « L'Hôtel Revue » suite à différentes assemblées où les responsables du tourisme ont évoqué avec une ardeur renouvelée la chaleur de l'accueil, la personnalisation du contact, la sauvegarde de l'environnement. La virginité des espaces blancs, l'attrait du combat de Reines, les sentiers le long des bisces, la beauté gestuelle du paysan faisant les foins, l'ivresse d'une simple piste de luge ou la saveur du fromage de chèvre, ne sont-ils pas — parce qu'ils correspondent à un besoin profond de retour à la nature maternelle — plus importants que l'ouverture d'un nouvel hôtel, la modernisation d'une télécabine ou même l'inauguration du métro des neiges — merveilleuse technique pour les plus hauts sommets sans atteinte au spectacle de la nature.

★ En Suisse, pas d'inédits préfabriqués pour plaire au touriste, mais un fourmillement d'idées pour vous aider à personnaliser et à réussir vos vacances. En voici quelques-unes parmi tant d'autres que vous trouverez à la Porte de la Suisse, 11 bis, rue Scribe — 75009 Paris (métro Opéra). Tél. : 47.42.45.45.

★ Michel Goumaz

★ Directeur de l'Office National Suisse du Tourisme en France

Le printemps des moins jeunes 1986

La Société Suisse des Hôteliers reconduit pour 1986 sa traditionnelle campagne « Le Printemps des moins jeunes » s'adressant aux personnes du 3^e âge. Plus de 350 hôtels, répartis dans toutes les régions de Suisse, proposent ainsi aux titulaires de la carte Vermeil SNCF des conditions spéciales pendant l'entre-saison, voire dans certains cas toute l'année.

La brochure « Le Printemps des moins jeunes » peut être obtenue sur simple demande auprès de l'Office National Suisse du Tourisme, 11 bis, rue Scribe, 75009 Paris.

Itinéraires pédestres au départ de la Chaux-de-Fonds

La récente sortie de presse d'une série d'iti-

néraires pédestres est d'emblée un beau succès. La plupart de ces excursions sont prévues au départ de la Chaux-de-Fonds d'où l'on propose des itinéraires variés en direction des côtes du Doubs ou des crêtes du Jura neuchâtelois. Les huit cartes en carton laminé comportent un extrait de la carte régionale et au verso la description de l'itinéraire avec indication des curiosités, des points de vue, des moyens de transport, des restaurants de campagne se trouvant sur le tracé et également le temps de marche. Une carte générale imprimée sur papier indéchirable montre que la région offre encore plusieurs centaines de kilomètres de chemin balisés en plus des itinéraires proposés. Une nouvelle preuve que le Jura neuchâtelois est un haut lieu de la randonnée pédestre.

Pour tous renseignements, adressez-vous à l'Office Suisse du Tourisme, 11 bis, rue Scribe - 75009 Paris - Tél. : 47.42.45.45.

SPECIAL TOURISME...

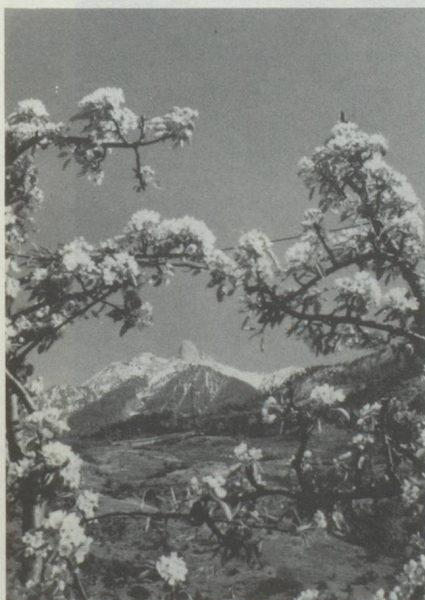
Accord CFF-SNCF : Paris-Berne en TGV dès juin 1987

Dès le 31 mai 1987, Berne et Neuchâtel seront reliés directement à Paris par TGV. Le train partira le matin de Berne et reviendra de Paris en soirée.

Cependant, le gain de temps sera quasi-inexistant (une minute), puisque le TGV ne pourra pas circuler sur les rails conventionnels plus vite que les trains habituels, a indiqué à l'ATS un porte-parole des CFF. Une commodité toutefois : les voyageurs ne devront plus changer de voiture à Frasne (France).

Les locomotives des TGV devront de plus être équipées du système de freinage automatique dont sont pourvues toutes les locomotives suisses. En ce qui concerne la seconde liaison, qui arrive de Paris le matin et repart de Berne en fin d'après-midi, en correspondance à Frasne avec les TGV de et vers Lausanne, sera maintenue précieusement les CFF.

Lors de leur récente réunion à Berne, les directions générales de la SNCF et des CFF ont en outre abordé les thèmes de la collaboration internationale, de l'amélioration du trafic à travers l'arc alpin et du développement des futurs grands axes du trafic public.



Entourée d'une couronne de fleurs blanches la Pierre à Voir encore toute enneigée domine la Plaine du Rhône

SPECIAL TOURISME...

L'abonnement régional de vacances le titre de transport idéal pour excursions

Validité : Dans les régions de Montreux/Vevey, Chablais, Mittelland bernois, Oberland bernois, lac des Quatre-Cantons, Sarganserland/Walensee et Grisons ; valable 15 jours, dont 5 jours au choix du voyageur comme abonnement général pour un nombre illimité de courses, les autres jours comme abonnement demi-prix donnant droit à un nombre illimité de billets à moitié prix. Dans les régions de Locarno/Ascona et Lugano valable 7 jours comme abonnement général pour un nombre illimité de courses.

Changement de classe
Pour les trajets effectués en 1^{re} classe avec un abonnement de 2^e classe, il n'est perçu que la moitié de la différence entre les prix des billets ordinaires.

Enfants, chiens, réduction
Pour les enfants de 6 à 16 ans ainsi que pour les chiens, il y a lieu de payer la moitié des prix entiers. Les abonnements sont délivrés avec une réduction de 20 % aux possesseurs des Abonnements généraux suisses (AG), des Abonnements suisses demi prix (Abt. demi prix) ou des Cartes suisses de vacances (CSV).

Automobiles postales
Pour les parcours d'automobiles postales, il est indispensable de réserver les places d'avance ; le mieux est de le faire par l'entremise d'un bureau de poste, qui transmet gratuitement la commande.

Emission
Les abonnements sont délivrés par les gares de la région respective. Les agences de l'ONST principales agences de voyages hors de Suisse remettent des bons pour les abonnements. La durée d'émission des abonnements s'adapte aux périodes fixées par chaque région. Au début et vers la fin de la saison certaines entreprises sont hors service pour des raisons d'ouverture retardée respectivement de clôture prématurée. En basse saison le voyageur obtiendra les informations nécessaires lors de l'achat de l'abonnement.

SPECIAL TOURISME...

Ascona au bord du lac Majeur au Tessin. Flâner dans les ruelles pleines de charme - l'heure de l'apéritif au quai - excursions dans les divers vallées : Vacances à Ascona.



Vacances pour le 3^e âge à Ascona

L'Office du tourisme d'Ascona a imaginé un arrangement forfaitaire de 10 jours (9 nuits) à l'intention des personnes du 3^e âge. Avec l'assistance d'une hôtesse pendant tout le séjour, le programme comprend plusieurs excursions, diverses visites ainsi qu'une soirée tessinoise.

Le forfait Ascona 3^e âge est proposé en 1986 aux dates suivantes 2-11 juin ainsi que du 22 septembre au 1^{er} octobre.

Prix par personne en demi-pension, chambre double avec bain de FF 2 700 à FF 5 428 * - dépliant spécial auprès du Tourisme Suisse, 11 bis, rue Scribe - 75009 Paris



Depuis Wengen, le chemin de fer à crémaille conduit les touristes à la Petite Scheidegg, puis jusqu'au Jungfrauoch/Oberland bernois.

T.G.V. - C.F.F. - AVION - T.G.V. - C.F.F. - AVION - T.G.V. - C.F.F. - AVION

Vacances à la campagne

Fédération du tourisme rural
de Suisse romande.
Office du Tourisme, CH 1530 Payerne

Si vous désirez passer vos vacances loin de la foule, mais cependant à bonne distance des grandes stations et des sites réputés...

Si vous voulez vivre dans la simplicité et la joie des contacts humains vrais et chaleureux...

Si vous souhaitez retrouver la paix des espaces verdoyants...

Optez pour les vacances à la campagne 4 formes principales de tourisme rural

— Logement dans un appartement meublé indépendant.

— Location de chambre avec petit déjeuner.

— Logement avec demi-pension.

— Logement avec pension complète.

Les Prix

* Ils sont indiqués en francs suisses, toutes charges comprises. Ils s'entendent pour des appartements rendus propres par le locataire. Si ce n'est pas le cas, il sera compté un supplément de 30 fr.s.

* Le prix fixé n'est pas déterminé par un ensemble de critères généraux, mais uniquement selon l'appréciation du propriétaire.

* Il est d'usage de verser 30 % d'arrhes au moment de la réservation. Les animaux ne sont pas admis, sauf entente préalable avec le propriétaire.

Pour les appartements meublés

* Les prix sont nets, c'est-à-dire qu'ils comprennent la location et les charges : eau, gaz, électricité, chauffage, taxe de séjour ; ils sont indiqués pour des appartements complets et ne peuvent donc être fractionnés si ceux-ci ne sont pas occupés entièrement.

* L'unité de location est la semaine, mais il est bien évident que les réservations se font de préférence pour plusieurs semaines.

Pour la pension complète et la demi-pension

* Les prix sont nets également : logement, charges, nourriture. La boisson n'est pas comprise.

* Pour plus de commodités et de souplesse, l'unité de location est la journée, par personne, mais la préférence est donnée aux séjours d'une ou de plusieurs semaines.

Les entreprises de transport public encouragent les voyages en famille

Le 1^{er} mai 1986, les CFF, les entreprises de transport concessionnaires et le service des

automobiles postales ont lancé des mesures tarifaires destinées à encourager l'utilisation des transports publics pour des voyages en famille.

Billet intérieur suisse vendu seulement en Suisse**1 - Le nouveau billet de famille avec la légitimation pour familles**

Jusqu'ici, la formule de calcul du prix d'un billet de famille s'établissait de la manière suivante : la première personne paie le prix entier, les autres membres de la famille voyagent à demi-prix (un billet à demi-prix pour deux enfants entre 6 et 16 ans). La nouvelle formule est basée sur le principe « les enfants voyagent gratuitement », à savoir :

— le père et la mère doivent être en possession de titres de transport valables ;

— les enfants jusqu'à 16 ans révolus voyagent gratuitement ;

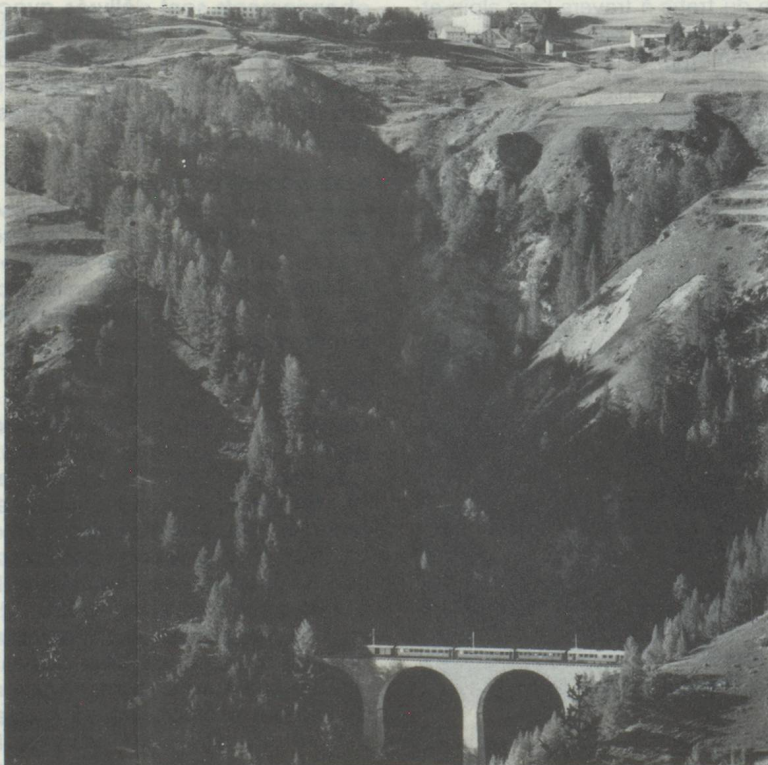
— les membres célibataires de la famille entre 16 et 25 ans voyagent à demi-prix.

Ces réductions sont accordées sur présentation d'une nouvelle légitimation pour familles qui est remise gratuitement. La condition actuelle (au moins trois personnes) est abandonnée : le rabais de famille est déjà accordé au père ou à la mère (une personne) accompagné d'un enfant. Le « titre de transport

valable » peut être soit un billet ordinaire, soit un abonnement général, un abonnement demi-prix (avec billet) ou un abonnement de parcours pour courses occasionnelles. La nouvelle facilité de transport n'est pas accordée aux grands-parents ni aux autres parents.

Vendu uniquement en Suisse**2 - L'abonnement général de familles**

Cette nouvelle offre est créée pour des voyages de familles fréquents. Elle constitue une alternative à la voiture familiale. Comme l'abonnement général ordinaire, ce titre de transport donne droit à un nombre illimité de voyages dans le rayon de validité général. Il peut-être utilisé en commun par toute la famille ou par une partie de celle-ci, ou encore par les membres de la famille pour des voyages individuels. L'abonnement annuel coûte 2 900 francs en 2^e et 4 350 francs en 1^{re} classe. Les titulaires actuels d'abonnements généraux annuels, d'abonnements demi-prix de 3 et 12 mois et d'abonnements annuels de parcours pourront échanger ceux-ci contre le nouvel abonnement ; la valeur correspondant à la durée de non utilisation de l'ancien titre de transport leur sera alors remboursée.



Tel un jouet, le chemin de fer rhétique traverse un viaduc près de Ftan/Grison.

SPECIAL TOURISME...

Lugano sur mesure

Un nouveau dépliant présente cette année le forfait d'une semaine « Lugano sur mesure » offert par un groupe de 7 hôtels.

Cet arrangement des hôtels Admiral, Europa, Excelsior, Meister, Gotthard, Holiday-Select et Nizza est valable du 22 mars jusqu'au 26 octobre 1986. Une semaine peut être obtenue à partir de FF 1 684 * pour 7 nuits avec petit déjeuner et à partir de FF 2 202 * pour la demi-pension (chambres avec bain).

Le forfait « Lugano sur mesure » comprend de nombreuses prestations telles que : un apéritif de bienvenue, un café ou un cappuccino ou une tasse de thé au restaurant Parco Ciani ou au nouveau Tea room Golfo, un tour de ville en autocar Danzas, une excursion au Mont San Salvatore ou au Mont Bré, une sortie en train de Lugano à Ponte Tresa et une autre en bus à Tesserete ou à Sonvico, un sauna à l'hôtel Admiral, une heure de tennis pour deux personnes ainsi qu'une entrée libre à la Swissminiatur.

Tous les hôtes prennent en outre part automatiquement à un tirage au sort dont le prix est une semaine de vacances en demi-pension pour deux personnes.

Dépliant spécial auprès du Tourisme Suisse, 11 bis, rue Scribe - 75009 Paris.

La majorité des Suisses ne veut pas de vacances « naturistes »

En Suisse, le 36 % de la population âgée de plus de 15 ans est prêt à passer ses vacances dans un camp naturiste, alors que cette idée déplaît à 56 % des personnes interrogées, tandis que le 8 % ne se prononce pas. Ces résultats publiés sont issus d'un sondage sur plusieurs thèmes réalisés par l'Institut DemoScope auprès de 530 personnes de Suisse romande et alémanique.

« Vous avez certainement déjà entendu parler de camps naturistes, c'est-à-dire de camps où tout le monde vit tout nu. Comment est-ce, pouvez-vous vous imaginer dans tel camp ? » A cette question, les réponses varient selon l'âge et le sexe des personnes interrogées.

Les hommes s'imaginent facilement une promenade en costume d'Adam (45 %), alors que seul le 27 % des femmes souhaiterait se montrer dans la tenue d'Eve. Pour ce qui est des classes d'âge, 43 % des personnes âgées de 15 à 24 ans serait d'accord de passer des vacances naturistes. Les plus libérales sont les personnes âgées de 25 à 34 ans (47 %), alors que celles âgées de 35 à 49 ans sont déjà moins permissives (39 %), et que seul le 21 % des plus de 50 ans aurait goût à cette tenue.

Le goût pour les vacances naturistes ne

SPECIAL TOURISME...

change que peu avec la situation sociale. Par contre, la formation scolaire a une forte influence : le 24 % des personnes qui n'ont suivi que la scolarité obligatoire serait favorable à de telles vacances, alors que ce chiffre monte à 41 % chez les personnes ayant une formation supérieures (école professionnelle, gymnase et université).

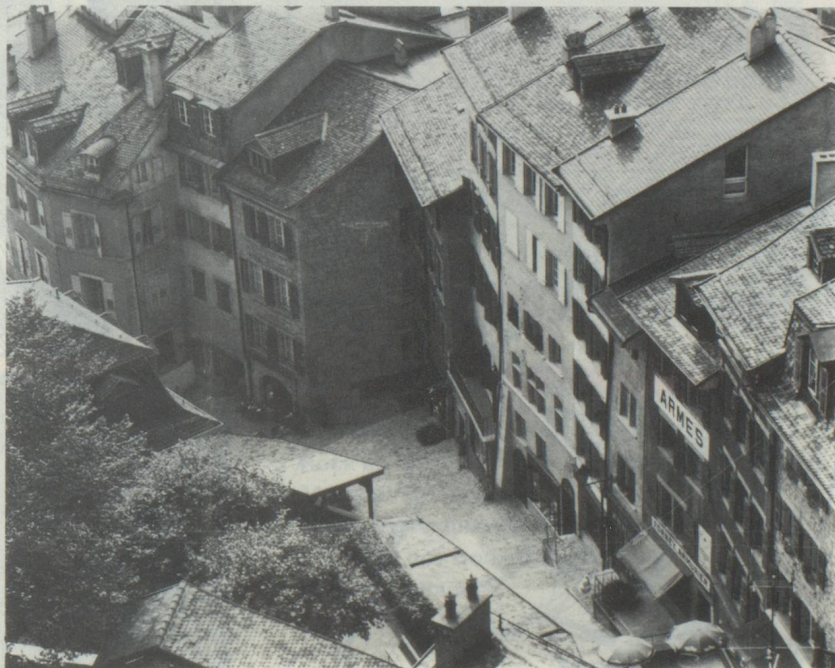
Une affaire en or : la Carte suisse de vacances !

Elle permet à toute personne domiciliée hors de Suisse et de la Principauté du Liechtenstein de voyager à volonté sur un réseau de plus de 9000 km de chemins de fer, de bateaux et d'autocars postaux. La solution idéale pour quiconque aime voyager à sa guise.

Vous décidez vous-même si vous voulez déjeuner au pied du Cervin ou plutôt à l'ombre des palmiers au bord du lac de Lugano. La carte du rayon de validité vous donne une idée des possibilités inépuisables de voyages en Suisse et vous permettra certainement de planifier d'ores et déjà vos vacances.

Encore un avantage offert par la Carte suisse de vacances : pour atteindre les plus hauts sommets, vous bénéficiez jusqu'à 50 % de réduction sur de nombreux chemins de fer de montagne et téléféériques.

Que coûte la carte suisse de vacances et où peut-on se la procurer ?



Lausanne. Une des liaisons les plus fréquentées entre la haute et la basse ville passe par les Escaliers du Marché recouverts de bois.

SPECIAL TOURISME...

Plus votre soif de voyage est grande, plus votre plaisir de voyager devient avantageux. Comparez vous-même : Prix en francs français :

4 jours, 2^e classe 540.-, 1^{re} classe 800.-
8 jours, 2^e classe 630.-, 1^{re} classe 930.-
15 jours, 2^e classe 760.-, 1^{re} classe 1120.-
1 mois, 2^e classe 1060.-, 1^{re} classe 1560.-
Les enfants de 6 à 16 ans paient la moitié du prix. (Modifications de prix réservées).

Vous pouvez vous procurer la Carte suisse de vacances auprès de votre agence de voyages, des gares principales de la SNCF, de l'agence de l'Office National Suisse du Tourisme à Paris. En cas de nécessité, vous obtiendrez la Carte suisse de vacances aux gares frontières ou aux aéroports de Genève et de Zurich.

Le numéro de passeport ou de la carte nationale d'identité suffit lors de la commande.

Informations complémentaires

Vous obtiendrez tous les renseignements complémentaires ainsi que le dépliant détaillé contenant d'autres offres du chemin de fer et une carte de la Suisse auprès de votre agence de voyages et de l'Office National Suisse du Tourisme, 11 bis, rue Scribe, 75009 Paris, Tél. 47.42.45.45

T.G.V. - C.F.F. - AVION - T.G.V. - C.F.F. - AVION - T.G.V. - C.F.F. - AVION