

Objektyp: **Advertising**

Zeitschrift: **Le messenger suisse : revue des communautés suisses de langue française**

Band (Jahr): **33 (1987)**

Heft 5

PDF erstellt am: **29.06.2024**

Nutzungsbedingungen

Die ETH-Bibliothek ist Anbieterin der digitalisierten Zeitschriften. Sie besitzt keine Urheberrechte an den Inhalten der Zeitschriften. Die Rechte liegen in der Regel bei den Herausgebern.

Die auf der Plattform e-periodica veröffentlichten Dokumente stehen für nicht-kommerzielle Zwecke in Lehre und Forschung sowie für die private Nutzung frei zur Verfügung. Einzelne Dateien oder Ausdrucke aus diesem Angebot können zusammen mit diesen Nutzungsbedingungen und den korrekten Herkunftsbezeichnungen weitergegeben werden.

Das Veröffentlichen von Bildern in Print- und Online-Publikationen ist nur mit vorheriger Genehmigung der Rechteinhaber erlaubt. Die systematische Speicherung von Teilen des elektronischen Angebots auf anderen Servern bedarf ebenfalls des schriftlichen Einverständnisses der Rechteinhaber.

Haftungsausschluss

Alle Angaben erfolgen ohne Gewähr für Vollständigkeit oder Richtigkeit. Es wird keine Haftung übernommen für Schäden durch die Verwendung von Informationen aus diesem Online-Angebot oder durch das Fehlen von Informationen. Dies gilt auch für Inhalte Dritter, die über dieses Angebot zugänglich sind.

Ein Dienst der *ETH-Bibliothek*
ETH Zürich, Rämistrasse 101, 8092 Zürich, Schweiz, www.library.ethz.ch

<http://www.e-periodica.ch>



1.8.87



1.8.87



1.8.87



1.8

Organisée par la Fédération des Sociétés Suisses de Paris et le Messenger Suisse

GRANDE FÊTE CHAMPÊTRE

DIMANCHE 21 JUIN 1987

COMMÉMORATION DU PREMIER AOÛT

Au Château de VAUX-LE-PÉNIL

En présence de l'Ambassadeur de Suisse et de Madame Carlo Jagmetti
avec le concours de l'Union Chorale Suisse
de l'Orchestre d'accordéons Peter Frey (Reinach)
et du Duo de cor des Alpes " Krienseregg " Alphorn (Kriens)

PROGRAMME :

- 11 h 45 Service œcuménique à la Chapelle du Château,
- 12 H. Pique-nique,
- 13 H. Jeux divers : tir, concours de dessin, pêche miraculeuse, course en sac, ping-pong,
- 15 H. Partie officielle (avec l'Union Chorale Suisse),
- 16 H. Reprise des jeux.
- Visite du château.
- Repli en cas de mauvais temps.

RESTAURATION :

Vous trouverez sur place un buffet varié, des vins suisses et français et des boissons diverses.

Chacun peut toutefois apporter ses propres provisions.

TRANSPORT

Un service de taxi sera assuré de la gare SNCF de Melun à Vaux-le-Pénil.
Par voiture particulière, voir le plan ci-contre.

Il serait préférable de se munir de chaises et de table pour le pique-nique.

Pour tous renseignements s'adresser au : Messenger Suisse, 11, rue Paul Louis Courier
Tél. (1) 45.44.68.41 (de 10 heures à 13 heures).

L'Insigne du Premier Août - notre encadrement - sera vendu au Prix de FF. 8.- lors de la Fête ainsi qu'au début du mois de juin, à la Rédaction du M.S., à l'Ambassade de Suisse 142, rue de Grenelle, 75007 Paris et dans vos consulats respectifs.



1.8.87



1.8.87



1.8.87

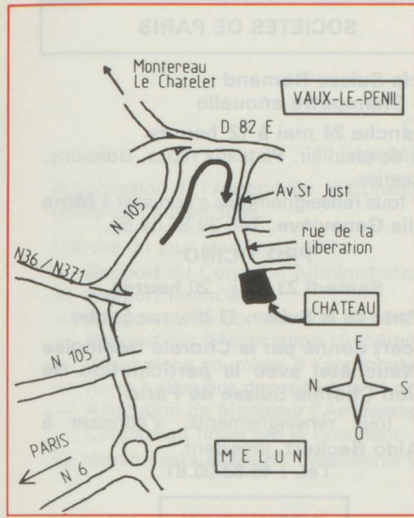


1.8.87



D'un château l'autre... Un peu d'histoire

Château de Vaux-le-Pénil



Inscrit à l'inventaire des monuments historiques, le Château de Vaux-le-Pénil, construit en 1766, par Michel-Louis Fréteau de Saint-Just, est le quatrième château élevé sur les mêmes fondations.

Epoque romaine : A l'emplacement de l'église actuelle attenante au château, se dressait le temple de Jupiter Pennimus, qui a donné son nom au domaine, puis à la commune.

En 1050 : Un édit royal, conservé à la Bibliothèque Nationale, fait apparaître pour la première fois le nom du Seigneur autochtone de Pény, propriétaire du Château féodal.

Aux XI^e et XII^e siècles : Les rois de France habitant Melun, le château fort de Vaux-le-Pénil en est la citadelle avancée. La Famille de Pény habite le château jusqu'en 1530.

En 1544 : Le château appartient par alliance au marquis Tristan de Rostaing, gouverneur de Melun.

- Vers 1560 :** Le château féodal transformé fait place à un château Renaissance.
- En 1573 :** Le 22 septembre, le roi Charles IX tient sur les fonts baptismaux de l'église de Vaux-le-Pénil, Charlotte de Rostaing, fille aînée de Tristan de Rostaing.
- En 1588 :** Tristan de Rostaing résiste, dans l'île de Melun, aux attaques du duc de Guise. Le château est saccagé par la Ligue.
- En 1590 :** Le 16 avril, Henri IV y installe son quartier général dans la Salle des Gardes pour le siège de Melun. Ses canons bombardent la citadelle depuis les pentes du parc.
- En 1610 :** Le troisième château, plus petit, est reconstruit.
- En 1686 :** Madame de Lavardin, propriétaire, amie intime de Madame de Sévigné, la reçoit plusieurs fois au château.
- En 1728 :** le château est vendu à la famille Fréteau de Saint-Just, (noblesse de robe).
- En 1766 :** Le château est démolí et reconstruit une quatrième fois par Michel-Louis Fréteau de Saint-Just, premier secrétaire de Marie Leczinska, épouse de Louis XV.
- En 1789 :** Son fils, Michel-Philippe Fréteau de Saint-Just, député de la noblesse aux Etats Généraux, est élu président de l'Assemblée Nationale Constituante.
- En 1794 :** Arrêté dans le parc du château le 4 mai, il est exécuté le 26 Prairial de l'an II (14 juin 1794).
- En 1815 :** A la chute de l'Empire, le tsar Alexandre 1^{er} y installe son quartier général et donne dans le parc un banquet à ses officiers (le 29 août 1815).
- En 1892 :** Le château est vendu au banquier Elphussi qui le fait agrandir et y transporte les boiseries de l'hôtel particulier de Samuel Bernard (financier de Louis XIV et de Louis XV).
- En 1914 :** Le 5 septembre, le général Joffre y rencontre le maréchal French pour décider de la bataille de la Marne.
- En 1940 :** le château est occupé par les Allemands.
- En 1944 :** Des bombes tombent dans le parc sans endommager gravement l'édifice.
- En 1974 :** Commence la restauration totale du château qui reçoit les visites de Giorgio de Chirico et de Salvador Dali.

Pour atteindre le château de Vaux-le-Pénil :
Aller jusqu'à Melun/Seine et Marne 77

× **Par l'autoroute A6 :** Sortie Corbeil Centre/Melun Sénart-N 447 - Direction Melun-N6.

× **Par l'autoroute A10 :** Sortie Monthéry/Evry-N 447. Direction Melun-N6.

× **Par la N7 :** Avant Corbeil, prendre direction Melun par la N447, puis la N6

× **Par la N6 :** Melun direct

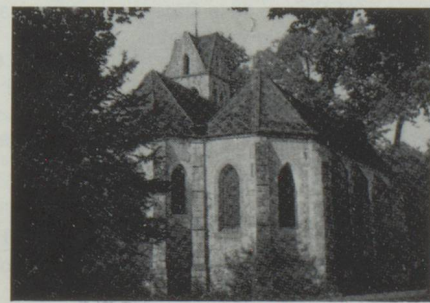
× **Par la N19 :** Avant Brie-Comte-Robert, prendre la N105, direction Melun.

Arrivé à Melun, prendre la N105, direction Montereau, puis direction Le Châtelet.

Prendre la D82-E à droite, juste avant un pont à la rambarde verte, direction Vaux-le-Pénil.

1^{er} feu à droite, tout droit jusqu'au château par l'avenue Saint-Just puis la rue de la Libération.

**NOUS SERONS-LA
POUR VOUS ACCUEILLIR !**



La chapelle est du XII^e siècle.

En 1975 et 1976 : Des fouilles importantes sont entreprises pour dégager les souterrains. Des salles des XI^e et XII^e siècles sont mises à jour et font apparaître en soubassement des fondations romaines. De nombreux objets, monnaies, ossements sont découverts.

Sur un parcours souterrain de 150 mètres, des salles voûtées et des couloirs permettront d'accéder à une grande salle centrale de 200 m², spécialement aménagée pour recevoir des spectacles et expositions culturelles.

Le château de Vaux-le-Pénil conserve une précieuse collection d'autographes et documents historiques se rapportant aux événements qui s'y sont déroulés depuis près d'un millénaire.

N.B. : compter environ 1 heure de Paris.

