

Notre couverture : les "Trésors du Musée international d'horlogerie" de la Chaux de Fonds exposés au Louvre des antiquaires, Paris

Objektyp: **Group**

Zeitschrift: **Le messager suisse : revue des communautés suisses de langue française**

Band (Jahr): **34 (1988)**

Heft 1

PDF erstellt am: **12.07.2024**

Nutzungsbedingungen

Die ETH-Bibliothek ist Anbieterin der digitalisierten Zeitschriften. Sie besitzt keine Urheberrechte an den Inhalten der Zeitschriften. Die Rechte liegen in der Regel bei den Herausgebern.

Die auf der Plattform e-periodica veröffentlichten Dokumente stehen für nicht-kommerzielle Zwecke in Lehre und Forschung sowie für die private Nutzung frei zur Verfügung. Einzelne Dateien oder Ausdrucke aus diesem Angebot können zusammen mit diesen Nutzungsbedingungen und den korrekten Herkunftsbezeichnungen weitergegeben werden.

Das Veröffentlichen von Bildern in Print- und Online-Publikationen ist nur mit vorheriger Genehmigung der Rechteinhaber erlaubt. Die systematische Speicherung von Teilen des elektronischen Angebots auf anderen Servern bedarf ebenfalls des schriftlichen Einverständnisses der Rechteinhaber.

Haftungsausschluss

Alle Angaben erfolgen ohne Gewähr für Vollständigkeit oder Richtigkeit. Es wird keine Haftung übernommen für Schäden durch die Verwendung von Informationen aus diesem Online-Angebot oder durch das Fehlen von Informationen. Dies gilt auch für Inhalte Dritter, die über dieses Angebot zugänglich sind.

Notre couverture :

Les « Trésors du Musée International d'Horlogerie » de la Chaux de Fonds exposés au Louvre des Antiquaires, Paris

Construit de 1972 à 1974, le M.I.H. est en grande partie souterrain, recouvert d'un parc. Sa surface de 3 000 m² environ est notamment composée de deux salles d'expositions permanentes, d'une salle réservée aux conférences et aux expositions temporaires, d'un atelier de restauration et d'un centre de documentation.

La réussite architecturale et muséologique d'un M.I.H. est attestée par divers prix qui lui furent décernés, tels le « Prix européen du Musée de l'année 1978 », et par le succès rencontré auprès des cinquante mille visiteurs qui, chaque année, le découvrent.

Le public parisien peut admirer une cinquantaine des plus belles montres et horloges du M.I.H. au Louvre des Antiquaires jusqu'au 3 avril 1988. Cette présentation est accompagnée d'outils, de machines, d'établis, de peintures évoquant les diverses étapes de la fabrication horlogère.

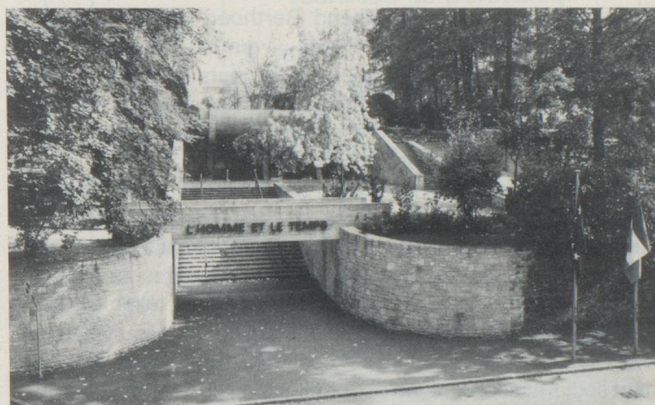
L'entablement marquant l'entrée du Musée International d'Horlogerie porte, en toutes lettres, une formule succincte, « L'Homme et le Temps », qui permet aux visiteurs d'appréhender immédiatement le thème fondamental de l'institution dans laquelle ils pénètrent : les relations de l'homme et du temps.

La vocation du Musée International d'Horlogerie est double : muséale et historique. Son premier dessein est de collectionner, exposer, étudier les instruments créés pour mesurer, comptabiliser, garder le temps. Le second est de mettre en évidence les efforts de l'humanité pour maîtriser le temps dans des systèmes de mesure, différents selon les époques et les lieux ; d'éclairer les diverses tentatives de l'homme pour analyser le concept du temps.

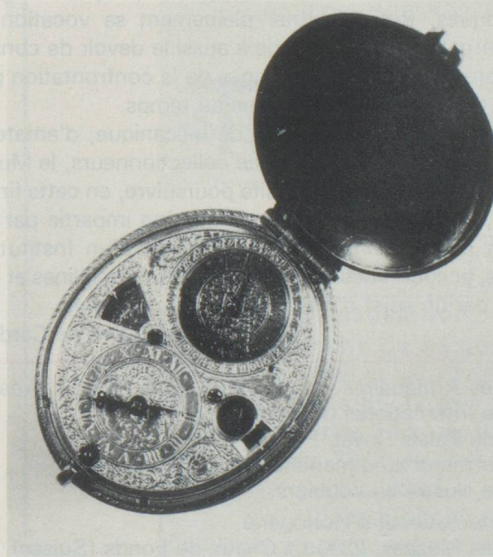
Présentant un ensemble de garde-temps choisis parmi ses « trésors », l'exposition du Louvre des Antiquaires révèle la richesse du Musée International d'Horlogerie et son importance dans le cadre général des collections d'horlogerie conservées par les musées. Elle met en valeur sa fonction première, celle de « conservatoire » d'instruments à mesurer le temps.

La sélection de pièces exposées illustre environ trois siècles de l'histoire des horloges mécaniques. Le luxe décoratif qui caractérise l'horlogerie de la Renaissance est évoqué par des montres somptueusement ornées d'émaux ou de gravures, et des horloges de table abondamment gravées d'entrelacs, dans le goût oriental. La technique horlogère de plus en plus perfectionnée du XVIII^e siècle - à laquelle s'allie, souvent, le raffinement d'un décor rocaille puis néoclassique - est représentée par des œuvres d'horlogers anglais et suisses. La remarquable précision atteinte au XIX^e siècle est rappelée par des pendules et des montres, dotées de diverses complications, dues à Abraham-Louis Breguet, Louis-Urban Jürgensen, Ami Le Coultre, Ferdinand Bourquin.

Ce choix d'œuvres décoratives et techniques peut, sans doute, satisfaire le plaisir esthétique d'un amateur d'art et la curiosité d'un esprit attiré par les complexités d'un mécanisme. Il a aussi le mérite de souligner les « points forts » actuels des collections du Musée International d'Horlogerie : montres émaillées du XVII^e siècle, montres à complications du XIX^e siècle, pendules neuchâteloises, horloges de précision des XVIII^e et XIX^e siècles.



Entrée principale du musée souterrain « L'Homme et le Temps »,
La Chaux-de-Fonds/Suisse.



Montre à quantième, phases de lune et sonnerie.
Boîtier ovale. Fond et couvercle argent gravé. Cadran laiton doré.
Fusée à corde à boyau. Echappement à verge sans spiral.
Marc Girard, Blois 1593-1616.

Mais il faut observer que le Musée International d'Horlogerie ne recèle pas seulement des pièces d'horlogerie ancienne. Depuis sa fondation, en 1902, il recueille les chefs-d'œuvres de l'horlogerie contemporaine qui constitueront, dans quelques décennies, les fleurons de sa collection du XX^e siècle. Cette démarche, pleine de sagesse, favorisée par les prestigieuses fabriques d'horlogerie suisses, répond à sa destinée d'être un organisme vivant, accueillant tous les documents, qu'ils soient présents ou passés.

Dans l'article premier de son règlement, il est stipulé que le Musée International d'Horlogerie est « une institution à caractère interdisciplinaire illustrant l'histoire universelle de la mesure du temps ».

Au-delà de la conservation des objets, le Musée International d'Horlogerie s'attache à faire ressortir leur histoire artistique, technique, scientifique, économique qui est aussi celle d'hommes aux compétences variées : savants, horlogers, ouvriers des ateliers et des manufactures, orfèvres, émailleurs, ébénistes, bronziers. Les grandes expositions du Musée leur ont été consacrées.

Citons celles dédiées à Pierre Jaquet-Droz (1971), Abraham-Louis Breguet (1976), Ferdinand Berthoud (1984). La dernière, intitulée « La Main et l'Outil », rendait hommage aux obscurs ouvriers des fabriques, utilisateurs talentueux des centaines d'outils et de machines conservés par le Musée, dont quelques exemples sont intégrés à la présente exposition.

La mission assignée au Musée international d'Horlogerie dépasse l'histoire des montres et des horloges. Elle lui demande de prendre en compte tous les systèmes de mesure du temps conçus par l'homme, et leur histoire. Le Musée International d'Horlogerie a le rôle de mettre en relief les relations étroites, et riches en conséquences, de ces systèmes avec l'évolution des sciences et des techniques, le développement social et économique des civilisations où ils sont apparus. Si la mesure du temps a nécessité des efforts intellectuels considérables, la volonté de définir le temps a suscité des réflexions, non moins longues et ardues, qui s'expriment dans des œuvres scientifiques, littéraires, philosophiques, religieuses, artistiques. Pour assumer pleinement sa vocation, le Musée International d'Horlogerie a aussi le devoir de conserver et de présenter ces témoignages de la confrontation permanente et universelle de l'homme au temps.

Lieu de rencontre d'esprits férus de mécanique, d'amateurs d'art, d'ingénieurs, d'horlogers, de collectionneurs, le Musée International d'Horlogerie souhaite poursuivre, en cette fin du XX^e siècle, le développement de la mission impartie par ses fondateurs et, notamment par la création d'un Institut de recherches, accueillir des hommes de toutes disciplines et cultures, liés par un sujet d'intérêt commun, le temps.

Catherine Cardinal

Louvre des Antiquaires - Jusqu'au 3 avril 1988 : « Trésors du Musée International d'Horlogerie »

2, place du Palais Royal, Paris 1^{er}

Ouvert du mardi au dimanche, de 11 h à 19 h.

Catalogue illustré en couleurs.

Musée International d'Horlogerie

29, rue des Musées, 2300 La Chaux-de-Fonds (Suisse)

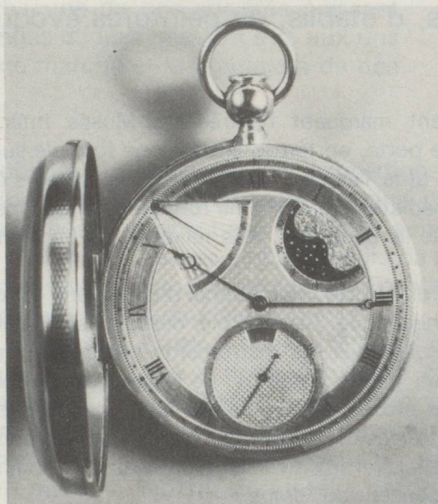
(039) 23 62 63

Ouvert de 10 h à 12 h et de 14 h à 17 h (sauf le lundi).

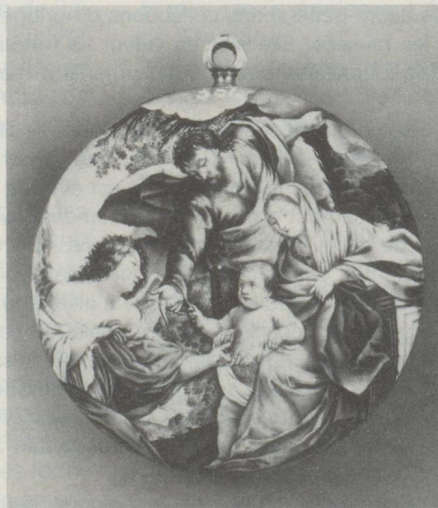


Montre à longitude n° 65
H. : 15 cm ; D. : 6 cm

Inscription gravée sur le cadran :
N 65 Ferdinand Berthoud 1796.



Montre perpétuelle (remontage automatique) d'Abraham-Louis Breguet. Vendue le 31.12.1791 au Duc de la Force, général et pair de France.

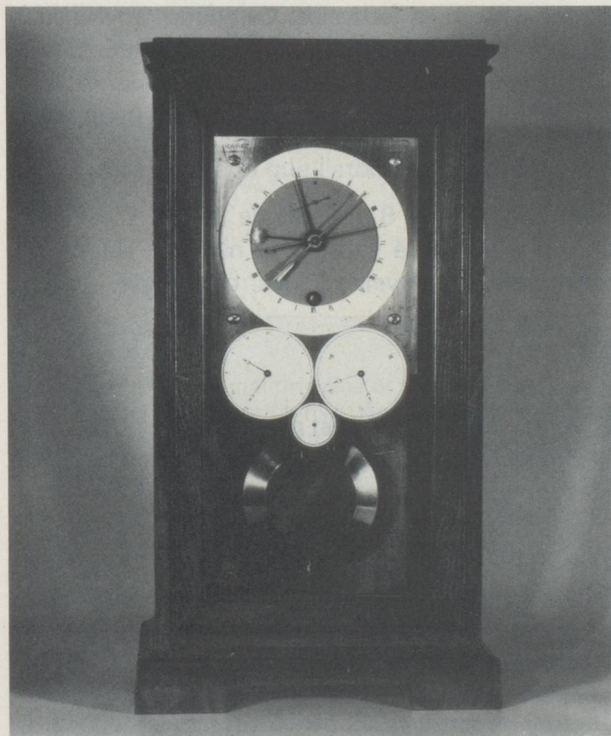


Montre émail « La Sainte Famille ». Savonnette or, bassine, avec peinture sur émail à l'extérieur et à l'intérieur.

Cadran émail peint, 1 aiguille or. Fusée à corde à boyau. Echappement à verge sans spiral. Goullons, Paris 1640-1660.



Montre or bassine émaillée et ciselée, très richement décorée de rinceaux et de fleurs. En médaillon, portrait de Philippe IV (1621-1665) roi d'Espagne. Fusée à corde à boyau. Echappement à verge sans spiral. Edmé Burnot, Bruxelles. Epoque 1650.



Horloge astronomique à 4 cadrans avec double tour d'heures : décimal et sexagésimal, quantième, lever et coucher du soleil à Paris, lat. 48° 50' 15". Mouvement à clé, à ressort. Echappement à cheville. Pendule compensateur à gril. Suspension à couteau. Antide Janvier, au Louvre n° 347, Paris, 1802 1751-1835

ENTREPRISE GENERALE
DE PEINTURE

FRANCIS MONA

44, avenue de Seine
92500 Rueil-Malmaison
Tél. : 47.76.13.37

2 bis, rue de l'Oasis
92800 Puteaux
Tél. : 47.76.13.37

A louer

appartement à Bouscat
(banlieue de Bordeaux).

S'adresser à

Dupont Grasset,
40, rue de la Course
33000 BORDEAUX
Tél. : 56.44.40.61.

Conseils

en partages d'héritages
en Suisse:

Bilan, plan financier,
droit des successions, impôts,
droit des sociétés



Treuhand Sven Müller

Birkenrain 4
CH-8634 Hombrechlikon-Zürich
Tél. 055/42 21 21, Tlx 87 50 89 sven ch

En France

Alpeneige Association
Vacances de neige
heureuses et sportives
Enfants 8 - 12 ans
Noël-Février : Ski de fond
Pâques du 28/3 au 7/4 - Ski
alpin et fond
à Valloire/Savoie)
Documentation détaillée :
1, r. Giézendanner
78590 Noisy-le-Roi
Tél. : 34.62.67.93