

Calendrier

Objektyp: **Group**

Zeitschrift: **Le messager suisse : revue des communautés suisses de langue française**

Band (Jahr): **34 (1988)**

Heft 4

PDF erstellt am: **13.09.2024**

Nutzungsbedingungen

Die ETH-Bibliothek ist Anbieterin der digitalisierten Zeitschriften. Sie besitzt keine Urheberrechte an den Inhalten der Zeitschriften. Die Rechte liegen in der Regel bei den Herausgebern.

Die auf der Plattform e-periodica veröffentlichten Dokumente stehen für nicht-kommerzielle Zwecke in Lehre und Forschung sowie für die private Nutzung frei zur Verfügung. Einzelne Dateien oder Ausdrucke aus diesem Angebot können zusammen mit diesen Nutzungsbedingungen und den korrekten Herkunftsbezeichnungen weitergegeben werden.

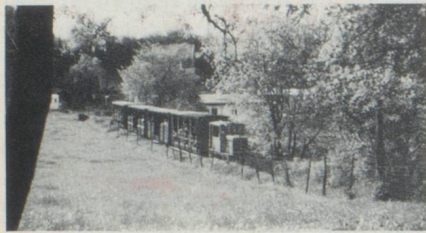
Das Veröffentlichen von Bildern in Print- und Online-Publikationen ist nur mit vorheriger Genehmigung der Rechteinhaber erlaubt. Die systematische Speicherung von Teilen des elektronischen Angebots auf anderen Servern bedarf ebenfalls des schriftlichen Einverständnisses der Rechteinhaber.

Haftungsausschluss

Alle Angaben erfolgen ohne Gewähr für Vollständigkeit oder Richtigkeit. Es wird keine Haftung übernommen für Schäden durch die Verwendung von Informationen aus diesem Online-Angebot oder durch das Fehlen von Informationen. Dies gilt auch für Inhalte Dritter, die über dieses Angebot zugänglich sind.

CALENDRIER

Cercle Suisse Romand



Le Comité du Cercle Suisse Romand vous invite à une journée en Picardie le 12 Juin 1988

- Départ en car aux Invalides à 8 h
- Arrivée à Bray-s-Somme vers 10 h
- visite du musée de l'automobile
- Déjeuner dans les environs
- Promenade en petit train à vapeur à 15 h
- Retour sur Paris vers 19 h.

les places étant limitées, nous vous demandons de bien vouloir nous retourner le bulletin d'inscription ci-dessous avant le 30 avril au plus tard.

INSCRIPTION

à retourner à M. André Bolli, 8, Impasse du Sud 94120 FONTENAY-SOUS-BOIS (Tél. 48.75.31.96)

M. et Mme
 Journées à 210,00 F
 Journées enfants à 150,00 F
 (12 ans maximum)

Ci-joint chèque bancaire ou C.C.P. à l'ordre du Cercle Suisse Romand
 C.C.P. 15.309.11 P Paris TOTAL
 Le Comité du C.S.R. compte sur votre présence et vous en remercie d'avance.

Assemblée Générale de la M.S.R. et de la S.H.B., le jeudi 6 mai, à 18 heures, à l'Ambassade de Suisse, 142, rue de Grenelle, 75007 Paris.

Union Chorale Suisse

Samedi 30 avril à 19 h 30 Porte de la Suisse - 11 bis, rue Scribe, **Concert** sous la direction de M. Pichery. Cette manifestation sera suivie d'un repas amical.
 Pour tous renseignements : Mme Malleret (tél. 46.51.77.37)

Concerts

19 avril, 20 h 30 - Salle Pleyel, 252, rue Fbg St-Honoré, 8^e. Ensemble Orchestral de Paris, direction **Armin Jordan** avec Mikhail Rudy (piano) : Schoenberg, Schubert, Mozart

26 avril, 20 h 30 - Salle Gaveau, 45-47, rue de la Boétie, 8^e, Ensemble Orchestral de Paris, direction **Armin Jordan**, avec Isabel Garcisanz (soprano) : Haydn, de Falla, Dvorak

29 avril - Théâtre Municipal, 39, rue de la Sinne, Mulhouse, Orchestre Symphonique du Rhin-Mulhouse, direction **Luca Pfaff**, avec Wilhelmina Fernandez (soprano) Strauss, Mahler

25 avril, 20 h 30 - Salle Pleyel... récital **Nikita Magaloff** (piano) : Rachmaninov, Moussorgski

25 avril, 20 h 30 - IRCAM - Centre Georges Pompidou, 4^e (rens. 42.60.94.27), Ensemble Inter-Contemporain, direction Kent Nagano, avec Christina Ascher (soprano), P.-L. Aimard (piano), J. Ghestem (violon) : Anton Webern, **Klaus Huber**, Alban Berg

Expositions

2 - 17 avril - Bibliothèque Nationale,... exposition de l'édition fac-similé de « Les Petites Heures du Duc de Berry », édité par **Faksimilé Verlag, Lucerne**

12 - 30 avril - Galerie Horizon, 1, rue de Bourgogne, 7^e, **Pierrette Micheloud** (huiles et pastels)

9 avril - 21 mai - Grandes Galeries d'exposition du théâtre Municipal, 14300 Caen, (tél. 31.85.20.62) **Gilgian Gelzer**

12 avril - 21 mai, mardi, dimanche 15 h 30 à 19 h 30 - Galerie Nadalini, 7, rue Budé, Ile St-Louis, 4^e, **Roger Montandon**

9 avril - 28 mai - Galerie Casini, 13, rue Chapon, 3^e, **Jean Zuber**

26 avril - 14 mai - Galerie Jacques Barbier, 19, rue Guénégaud, 6^e, **Fernand Dubuis**

14 avril - 14 mai - Galerie Lelong, 16, rue de Téhéran, 8^e, **Peter Stampfli**

15 - 25 avril - Cité internationale des arts, 18, rue de l'Hôtel-de-Ville, 4^e, **Christian Henry** (graveur).

16 avril - 2 juin - Galerie Brownston, 9, rue St-Gilles, 3^e, **Gottfried Honegger**

Théâtre

8 mars - 15 mai, à 20 h 30

le dimanche à 16 h 30 - lundi, relâche
 Théâtre des Amandiers, 7, av. Pablo Picasso, Nanterre (tél. 47.21.18.81) « Le Conte d'Hiver » d'après Shakespeare, texte français de Bernard-Marie Kol-tès, mise en scène : **Luc Bondy**, avec Michel Piccoli, Bulle Ogier, **Roland Amstutz**

Jusqu'au 30 avril, lundi-samedi 21 h 30 Théâtre de la Huchette, 23, rue de la Huchette, 5^e, « Proust - J'avais toujours quatre ans pour elle », spectacle de Pierre Herman, mise en scène : Jacques Legre, avec Alain Laurent, Chantal Defresne, **Denis Daniel**, Laurent Fraunié.

12 avril - 19 mai, 20 h 30 - Théâtre de l'Est Parisien, 159, av. Gambetta, 20^e, « Père » de Strindberg, mise en scène : **Claude Yersin** (production Nouveau Théâtre d'Angers) avec Hélène Vincent, Andrée Tainsy.

CENTRE CULTUREL SUISSE

Centre Culturel suisse, 38, rue des Francs-Bourgeois, 75003 Paris, tél. : 42.71.44.50

CINEMA

Vernissage : mardi 26 avril 1988, 18 heures
 Ouverture 14 h-19 h, tous les jours, sauf lundi, entrée libre

26 avril au 29 mai 1988
 Exposition de dessins originaux, photos et décors réalisés par le GSFA

- **Michael von Graffenried** : Scènes suisses, un carnet de photographe

26 avril - 15 mai 1988 Langage et imaginaire du cinéma suisse d'animation (1918-1988), dix programmes : films récents, d'anthologie, d'étudiants, de télévision, de pionniers et d'invités français (programme et horaire au CCS : 42.71.44.50)

6 mai, 18 h 30 -Rencontre avec les cinéastes d'animation, avec la participation de **Ernest Anorge, Roland Cosandey, Bruno Edera** et plusieurs auteurs. Présentation de la publication réalisée pour la manifestation.

SCULPTURE

Gunter Frentzel
 Exposition en sept actes et à ciel ouvert du **29 septembre 1987 au 29 mai 1988**
vernissage : mardi 26 avril 1988, 18 h en présence de l'artiste.

6^e acte : 26 avril au 15 mai 1988

7^e acte : 17 au 29 mai 1988

SCENES SUISSES

Carnets de photographes, exposition à feuilleter. Une collaboration avec le Musée de l'Élysée, Lausanne

vernissage : **mardi 26 avril 1988, 18 h**

26 avril au 29 mai 1988 ouverture 14 h-19 h, tous les jours, sauf lundi, entrée libre.

LIVRES ET IMAGERIE

Livres, posters, affiches, vidéos
 vernissage : **26 avril 1988, 18 h**, Centre culturel suisse, Galerie-Information.

26 avril au 29 mai 1988 ouverture 14 h-19 h, tous les jours, sauf lundi, entrée libre.

HOMMAGE

Pierre Courthion est mort

Le critique et historien d'art suisse **Pierre Courthion est mort le 3 mars à Paris**, où il vivait depuis longtemps. Spécialiste de la peinture française, il avait publié de très nombreux ouvrages et donné des conférences dans le monde entier, à Yale et au Japon notamment.

Né en 1902 à Genève, il était le fils du journaliste Louis Courthion, Valaisan venu se fixer en 1898 dans la ville du bout du lac. Orphelin à vingt ans, Pierre Courthion avait débuté très jeune dans la critique d'art : le *Journal de Genève* - qui le compta parmi ses collaborateurs - publie ainsi, le 22 août 1925, une note sur un de ses premiers ouvrages, *L'Evolution de l'art moderne*. Par la suite, Pierre Courthion s'était fait connaître par ses essais sur Matisse, Rouault, Manet, Courbet, Delacroix, Poussin, Claude le Lorrain, Dufy, Gauguin, le Douanier Rousseau, etc. Fidèle à ses origines, il avait aussi consacré des études à des artistes suisses comme Charles Rollier, Felice Filippini ou René Guinand, et publié à l'enseigne d'éditeurs tels Skira, Pierre Cailler, Ides et Calendes ou Marguerat.

Un Suisse président du conseil intergouvernemental du PIDC

M. François Nordmann, ambassadeur de Suisse auprès de l'UNESCO, a été élu président du conseil intergouvernemental du Programme International pour le Développement de la Communication (PIDC).

M. Nordmann remplace à ce poste le Norvégien Gunnar Garbo, qui exerçait ces fonctions depuis la création, en 1980, de cet organisme, dont l'objectif est de réduire l'écart séparant les pays industrialisés et les pays en voie de développement dans le domaine de la communication.

Né le 13 mai 1942 à Fribourg, M. Nordmann a été notamment conseiller à la mission permanente d'observation de la Suisse auprès des Nations-Unies (1980-81), vice-président du conseil d'administration de l'UNICEF (1981-82), puis président du comité administratif et financier de ce même Fonds des Nations-Unies pour l'enfance (1982-83).

Avant d'être nommé en 1987 ambassadeur de Suisse auprès de l'UNESCO, il avait été, de 1984 à 1987, ambassadeur au Guatemala, Costa-Rica, Nicaragua, Salvador, Panama et Honduras.

La Suisse, qui n'est pas membre de l'ONU, a été en revanche le 46^e Etat à adhérer à l'UNESCO, le 29 janvier 1949.

Le conseil intergouvernemental du PIDC, formé de représentants de 35 Etats-membres, a examiné au cours de sa récente session 63 projets de développement de la communication - dont 21 soumis par des pays d'Amérique latine et des Caraïbes et 17 par des Etats africains - pour un montant total de plus de 8 millions de dollars.