

[Nouvelles locales] : Annecy, Lyon, Clermont-Ferrand, Nice, Cannes, Marseille, Var, Bordeaux

Autor(en): **D.L. / Joye, R. / Destraz, C.**

Objektyp: **Appendix**

Zeitschrift: **Le messager suisse : revue des communautés suisses de langue française**

Band (Jahr): **35 (1989)**

Heft 3

PDF erstellt am: **09.08.2024**

Nutzungsbedingungen

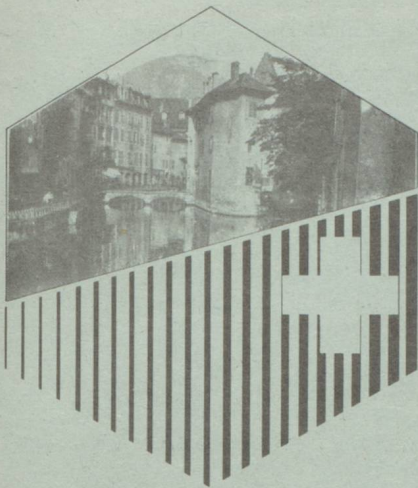
Die ETH-Bibliothek ist Anbieterin der digitalisierten Zeitschriften. Sie besitzt keine Urheberrechte an den Inhalten der Zeitschriften. Die Rechte liegen in der Regel bei den Herausgebern.

Die auf der Plattform e-periodica veröffentlichten Dokumente stehen für nicht-kommerzielle Zwecke in Lehre und Forschung sowie für die private Nutzung frei zur Verfügung. Einzelne Dateien oder Ausdrucke aus diesem Angebot können zusammen mit diesen Nutzungsbedingungen und den korrekten Herkunftsbezeichnungen weitergegeben werden.

Das Veröffentlichen von Bildern in Print- und Online-Publikationen ist nur mit vorheriger Genehmigung der Rechteinhaber erlaubt. Die systematische Speicherung von Teilen des elektronischen Angebots auf anderen Servern bedarf ebenfalls des schriftlichen Einverständnisses der Rechteinhaber.

Haftungsausschluss

Alle Angaben erfolgen ohne Gewähr für Vollständigkeit oder Richtigkeit. Es wird keine Haftung übernommen für Schäden durch die Verwendung von Informationen aus diesem Online-Angebot oder durch das Fehlen von Informationen. Dies gilt auch für Inhalte Dritter, die über dieses Angebot zugänglich sind.



ANNECY

Consulat de Suisse
25, rue Royale (6^e étage)
74002 ANNECY CEDEX
Tél. : 50.51.18.82
C.C.P. Lyon 927-59 y

Exposition de peinture



Récemment, près d'Annecy, une exposition de plus de trente toiles à l'huile, a été présentée par Mme Claude Canova qui, voici deux années, fut déléguée suppléante à la CE pour les Suisses de Savoie et de Haute-Savoie. Au terme d'une belle carrière de journaliste qui ne lui laissait que peu de temps pour peindre, Claude Canova s'est décidée à proposer sa première exposition.

Si ses intimes connaissent un talent inné, le public a été agréablement étonné de découvrir une vision particulière de toutes les beautés de la nature rendues avec une intensité d'émotion artistique.

Sous le thème « Fleurs et Musique » cette riche palette aux fines nuances joue de la lumière et des ombres au service d'un style élégant. De très belles œuvres qui traduisent sa joie de vivre.

Un critique a porté ce jugement : « le cœur sur sa riche palette, un lien d'amour, un regard neuf sur tout ce qui l'entoure avec un souci d'exprimer le Beau, le Bon, le Vrai. ». C'est aussi son idéal de vie et sur une si belle lancée, elle continue de peindre pour notre plus grand plaisir. D.L.

Cercle Suisse d'Annecy

Au cours de cette année qui se termine, les membres du Cercle après l'Assemblée générale

rale qui a eu lieu le dimanche 15 mai, ont pu participer à un très beau voyage en Alsace, organisé par M. Klémencz d'Aix-les-Bains. Pendant quatre jours ils ont visité cette magnifique région.

Le 31 juillet nous avons encore eu le plaisir de célébrer la Fête Nationale Suisse avec nos amis d'Aix-les-Bains, au Tremblay près du lac du Bourget. Ce fut une très belle journée.

Fin septembre, toujours avec l'Union Suisse de Savoie, de nombreux membres sont allés voir la descente des alpages à Charmey en Suisse. Malgré le temps peu clément ce jour-là tous les participants ont été contents de cette belle sortie.

Et enfin ce dernier dimanche de novembre nous avons eu notre repas-choucroute. Autour d'une bonne table, soixante-treize personnes ont été heureuses de se retrouver dans une bonne ambiance amicale.

En ce début d'année, le Comité du Cercle adresse à tous les membres ses meilleurs souhaits de bonnes fêtes et forme des vœux chaleureux pour l'année nouvelle avec l'espoir de se retrouver toujours plus nombreux. Yolande Ambuhl, secrétaire

Compte rendu des activités de l'Amicale des Suisses de Cluses et environs pour l'année 1988

1) Assemblée générale du 4 juin 1988

En raison de divers empêchements de plusieurs membres du Comité, l'assemblée générale prévue pour le 15 mai a dû être reportée au samedi 4 juin.

Au début de la séance, le Président, M. Schupbach, remercia les membres présents pour leur assiduité aux assemblées.

Après lecture du procès-verbal de l'assemblée générale du 18 juillet 1987 et de l'énoncé de la trésorerie de l'Amicale, toujours très saine, divers sujets furent débattus : promenade d'automne, journée choucroute et participation de l'amicale à l'achat d'un terrain symbolique à Brunnen où chaque société suisse serait représentée. Ce terrain se dénommerait « Place des Suisses de l'Etranger ».

Le renouvellement du Comité a eu lieu lors de l'assemblée générale le samedi 6 mars 1989 à 16 heures.

2) Afin de fêter, avec un léger retard, le 1^{er} août, l'Amicale s'est rendue à Genève à l'occasion des feux d'artifice de la cité de Calvin. Tous sont revenus ravis de cette soirée.

3) Le 18 septembre a de nouveau réuni les membres et les sympathisants de l'Amicale pour la promenade d'automne. Après la visite matinale du château de Vizille, témoin de tant d'événements se rapportant à la Révolution française, ce fut la montée jusqu'au lac de Laffrey où le repas de midi était servi au restaurant de Grand Lac. Par la route Napoléon, tôt l'après-midi, le car emmena les membres de l'Amicale à La Mûre où tous prirent le petit train si typique qui descend jusqu'à St Georges de Commiers. Que dire de ce voyage pittoresque où tout est à admirer, des montagnes du Dévoluy au plateau Mathésin pour ensuite arriver à un vaste amphithéâtre vers la vallée profonde du Drac. Après moult lacets, tunnels et viaducs vertigineux, le petit train surplombe à nouveau le Drac avec les barrages de Monteynaud et de Notre-Dame de Commiers. Tout cela, avec comme toile de fond les montagnes du Vercors. En conclusion 30 km de spectacle grandiose.

4) Décès du doyen de l'amicale : M. John Ruchonnet

Le 24 septembre s'éteignait, au bel âge de 96 ans, le doyen de l'Amicale. Il fut pendant de longues années un membre très actif de celle-ci.

Cercle Suisse du Pays de Gex

Voyage de l'Ascension
du 3 au 8 mai 1989 - « La Côte d'Azur »

Bulletin d'inscription

Prix par personne : Voyage, excursions de tous les jours, entrées aux lieux visités, repas, soirées, logement à l'hôtel. Tous les services et pourboires sauf pour notre accompagnatrice. Les eaux et le vin sont compris, (voir indications N.B. paragr. 2).

Membres Francs Français : 2 920 F
Non-membres Francs Français : 2 980 F

Paiement à l'inscription.

Important :

1) Les personnes qui pourraient avoir des difficultés de s'acquitter à la date de clôture



bronze acior s.a.

27750 LA COUTURE-BOUSSEY (FRANCE)
Téléphone : 32.36.75.54 + - Télex : ACIOR 770 050 F
Télécopieur : 32.36.36.58

Depuis sa création, en 1928, spécialisée dans les

CUPRO-ALUMINIUMS

coulés par gravité en coquilles de précision
Pièces pour toutes industries (5 Gr à 5 Kg)

ATELIERS DE FABRICATION DE COQUILLES ET D'USINAGE
LABORATOIRE D'ESSAIS PHYSIQUES ET CHIMIQUES

PROCEDES
SCHAAD
Cupro-Aluminiums

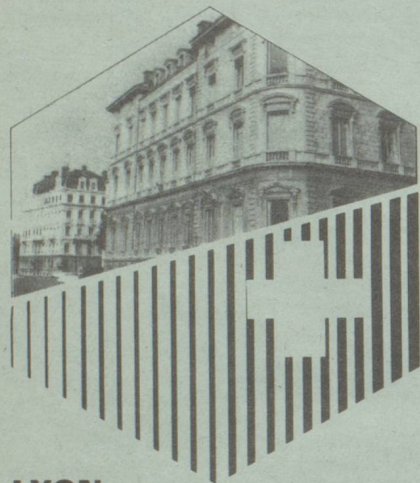
des inscriptions, **jeudi 6 avril**, peuvent verser un acompte et en accord avec, **Mme Chappuis à Arbère, tél. 50.20.05.73**, ou **Mme Stämpfli à Ornex, tél. 50.40.68.34**, fixer un délai pour le solde, lequel ne pourra pas dépasser la date du **mardi 25 avril**.

2) Secours et rapatriement. Pour une prime de Fr. 35.—, il vous est proposé une assurance « Secours et Rapatriement » individuelle et facultative.

Le service de cars qui assurera le ramassage et le transport des participants du Pays de Gex en gare de Genève ou Bellegarde, aller et retour, est compris dans le prix.

Clôture des inscriptions jeudi 6 avril
Librairie Maret à Gex. Mme Chappuis à Arbère. Garage Chevalley à Maconnex. Mme Stämpfli à Ornex. M. Bielser à Challex. Mme Sautier à Thoiry. Mme Delannoy au Chalet. Tous les points d'inscription disposent d'un stock de programmes.

Marquer par une accolade les personnes désirant loger ensemble.



LYON

Consulat Général de Suisse

8, rue Godefroy

69006 LYON

Tél. : 78.93.51.34

Adresse postale : B.P. 6408

69413 LYON CEDEX 06

Société Suisse de Bienfaisance

Contrairement à ce qui a été indiqué en début d'année, ce n'est pas une fondue qui nous réunira le **samedi 15 avril 1989**, à **12 h 30**, mais le traditionnel « Déjeuner de l'Amitié ».

Les personnes intéressées, qui ne sont pas sociétaires de la Société suisse de Bienfaisance de Lyon pourront s'adresser à **Mme - Joannaud (78.93.51.34)** qui leur donnera toutes précisions utiles.

Nos aînés vous espèrent nombreux, ils se réjouissent tellement de cette sympathique réunion.

Communiqué : Lyon, Salon art et nature

La FRAPNA-Rhône organise du **8 au 16 avril** son deuxième salon Art et Nature au

Palais Municipal (20, quai de Bondy).

Cette édition prend cette année une nouvelle envergure : plus d'une cinquantaine d'artistes animaliers seront réunis autour du thème « la vie sauvage du bord des eaux ».

A cette occasion, la FRAPNA-Rhône entend décerner un hommage particulier à Robert Hainard, artiste et naturaliste suisse, qui a consacré sa vie à l'observation de la faune sauvage : il sera présent à l'inauguration du salon.

Ses œuvres et ses livres seront présentés au public pendant toute la durée de la manifestation.

Dates : **8 au 16 avril inclus.**

Lieu : **Salons du Palais Municipal, 20, quai de Bondy, 69004 Lyon.**

Horaires d'ouverture : **9 à 19 heures.**

Prix d'entrée :

— **20 Frs adultes**

— **15 Frs adhérents, chômeurs, étudiants**

— **10 Frs scolaires.**

Union Helvétique de Lyon

C'est le **11 décembre 1988**, qu'a eu lieu l'Arbre de Noël, à la Maison Suisse. Cette année, un nombre encore plus important d'enfants ont bénéficié de cette fête familiale.

Après la projection de dessins animés, un goûter était offert. Le Père Noël très entouré a fait participer les enfants, à des chants et récitations avant la distribution des jouets.

Une tombola agrémentée de nombreux lots, offerts par de généreux donateurs, que nous tenons à remercier, a brillamment terminé cette petite fête.

Nous donnons rendez-vous pour l'année prochaine, à tous nos petits amis et leurs parents.

Quelques jours plus tard, le **17 décembre**, la fête de l'escalade a de nouveau eu lieu. Une assistance nombreuse, masquée et déguisée a participé à cette soirée dans une ambiance chaleureuse et colorée.

Après la soirée dansante, les doyennes et les plus jeunes de nos compatriotes ont, comme le veut la tradition, brisé la marmite et distribué les friandises. Des lots variés ont récompensé les meilleurs déguisements.

Nous tenons à remercier toutes les personnes qui ont participé à la réussite de ces fêtes, et présentons à tous, nos meilleurs vœux pour l'année prochaine.

R. Joye

Union Helvétique de Clermont-Ferrand

L'Arbre de Noël de notre Société a eu lieu le **dimanche 18 décembre 1988** à la Salle Notre-Dame à Clermont-Ferrand, cinquante cinq personnes étaient réunies, parents et enfants dans une excellente ambiance.

La séance a commencé par la projection de deux films, dont l'un était sur la Suisse et l'autre plus spécifique pour les enfants.

Pour égayer la soirée, de nombreux enfants se sont produits dans des récitations et des chansons, et nous tenons à remercier les mamans qui ont fait cette année un effort tout particulier pour faire participer les enfants aux productions enfantines.

Ensuite un goûter a été offert par la Société à tous les présents. Puis le Père Noël, exact au rendez-vous, intimida quelque peu les enfants qui, très vite comprirent ses bonnes intentions et comme d'habitude fut très généreux.

La séance se termina par la traditionnelle tombola qui remporta un très vif succès et dont le lot principal offert par la Société était un magnifique plateau à tarte en cristal.

Nous tenons à remercier tous nos Sociétaires qui par leurs dons généreux ou leurs très nombreux lots pour la tombola, et pour l'achat des billets, ont contribué à la réussite complète de notre Arbre de Noël.

Dans le courant décembre, deux nouvelles familles ont adhéré à notre Société, M. et Mme Ferrandon de St Gervais d'Auvergne et Mme Rivière de Clermont-Ferrand, nous leur souhaitons la bienvenue et nous les accueillerons avec grand plaisir.

L'Assemblée générale de notre Société se tiendra avec le repas traditionnel le **dimanche 16 avril**, chaque sociétaire recevra une circulaire détaillée de cette réunion avec l'adresse du restaurant.

Donc, à bientôt mes chers compatriotes, avec l'espoir de vous retrouver tous, pour notre plus grand plaisir, pour cette journée.

Le Président, Guy Chavannes

Sarceat 63870 Orgines

Tél. : 73.62.13.04

Le FINANCEMENT

de tous vos projets

à des taux

très compétitifs

Tél. : 34.22.30.02

F. & D. Conseils

1 bd, de l'Oise

95030 CERGY CEDEX

EDITIONS

RENE COECKELBERGHS

Genève - Lucerne

Bibliographies illustrées en couleur

DUFOR — PESTALOZZI

LAVATER — PARACELSE

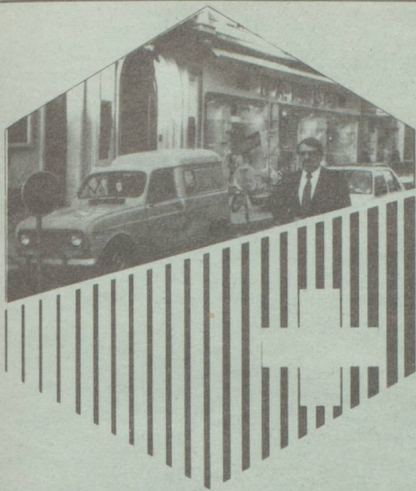
DUNANT — ROUSSEAU

320 F

En vente en librairie

CLEA Diffusion

Distribution DISTIQUE



NICE

Consulat de Suisse
4, av. G. Clémenceau
06000 NICE
Tél. : 93.88.85.09 (2 lignes groupées)
CCP 51 - 20 P - Marseille

Société Suisse de Secours de Nice

L'Année 1988 s'est terminée par notre traditionnelle Fête de Noël qui s'est déroulée le **Samedi 17 décembre**, au grand ravissement des enfants qui ont, en plus des friandises et des cadeaux, pu applaudir les attractions de cette fin d'après-midi.

Merci à tous ceux, qui ont apporté leur concours au succès de cette fête, ainsi qu'à Monsieur le Consul général, qui a largement contribué à la réussite de cette journée par sa présence assidue, et ses dons.

L'Année nouvelle, vous proposera un certain nombre de manifestations, les dates à retenir sont :

le 8 avril : une conférence de M. E. Sutter

le 29 avril : l'Assemblée générale

le 4 juin : le méchoui.

Une convocation spécifique sera adressée à tous les membres de la Société Suisse de Secours. Tous nos compatriotes, établis ou de passage dans la région, sont cordialement invités, à participer à nos manifestations, dont ils peuvent obtenir le programme, en appelant le 93.87.15.93, où un répondeur enregistrera leur appel.

JPS

Société Suisse de Secours de Nice
Palais de l'Harmonie
21, rue Berlioz
06000 Nice
Tél. : 93.87.15.93

Société Suisse de Secours Cannes

La Fête de l'Épiphanie était le moment idéal pour tous nos Helvètes et amis de se retrouver pour la première fois de l'année.

Plus de 50 personnes se réunissaient autour de notre galette traditionnelle le **samedi 28 janvier au Caveau 30**.

Dans une ambiance chaleureuse et détendue, tous nos convives dégustèrent la délicieuse galette. Le sort désigna comme Reine Mme Pierson, suivi du Roi M. Suter, ils furent longuement applaudis.

La fête se poursuivit avec un loto où de nombreux gagnants purent emporter de jolis lots : mais le moment culminant, toujours très attendu pour toute l'assistance, était évidemment, le tirage du gros lot notre « Vreneli », qui après un moment de suspense fut gagné et très apprécié par M. Solari Henry, sous les hourras des convives.

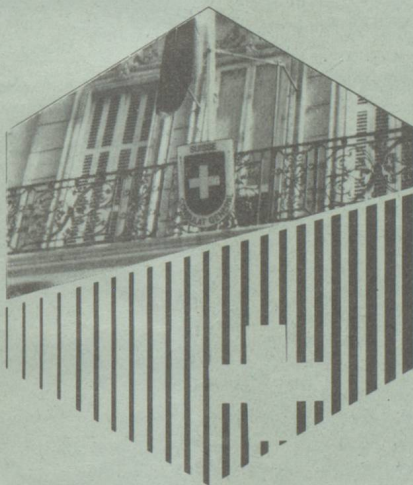
Encore une après-midi agréablement passée, et qui favorise les relations et liens entre nos membres et les Cannois.

Le comité vous rappelle que notre Assemblée générale aura lieu au mois d'**avril**, la date reste à définir.

Pour la réélection du bureau, etc... chaque adhérent recevra une convocation personnelle et sera informé en temps utile.

Notre sortie de printemps est toujours fixée au **17 juin 1989**, le lieu sera choisi lors de notre Assemblée Générale.

Relations publiques
Dorith Delasalle-Kübler
42, avenue de la Roubine
06150 Cannes-la-Bocca



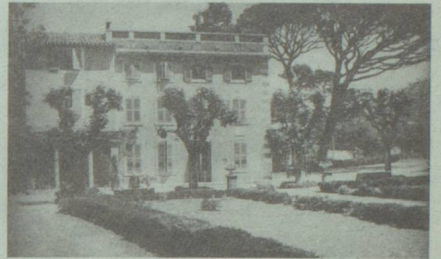
MARSEILLE

Consulat Général de Suisse
7, rue d'Arcole
13291 MARSEILLE Cedex 6
Tél. : 91.53.36.65

Nouveau consul de Suisse à Marseille
Le Département fédéral des affaires étrangères (DFAE) a annoncé la nomination de M. Alfred Bähler en qualité de Consul de Suisse à Marseille. Il succède à M. Henri Hirschi, qui prend sa retraite.

Né en 1938 à Travers, M. Alfred Bähler est entré en 1961 au service du DFAE. Il a été en poste successivement à Turin, Sao Paulo, Londres, Moscou et Tunis. Depuis 1987, il est chargé des affaires économiques à Athènes.

Maison de retraite « Les Charmerettes »



Nous rappelons que l'œuvre des « Charmerettes » est ouverte à tous les Suisses en bonne santé domiciliés en métropole ou outre-mer ; elle peut accueillir 22 pensionnaires.

Un parc de 3,6 ha, magnifiquement ombragé, à proximité des transports publics, constitue un lieu de retraite privilégié. Concernant les prix de pension, tous renseignements peuvent être obtenus auprès de :

M. Joseph Guggiari
20, Traverse Parangon
13008 Marseille
Tél. (16) 91.73.16.12

Société Suisse de Marseille 7, rue d'Arcole

Calendrier des prochaines manifestations à Marseille

Jeudi 13 avril et vendredi 14 avril 1989

Fondues à la Maison Suisse, 7, rue d'Arcole à Marseille (13006), à 19 h 30.
Renseignements et inscriptions à la Maison Suisse les vendredi et samedi de 14 h 30 à 18 heures. Tél. : 91.53.20.29.

Le 30 avril 1989, accueil aux Charmerettes de nos compatriotes de l'Amicale Suisse du Var.

Samedi 27 mai 1989, à 14 h 30

Assemblée générale de la Société Suisse de Marseille, à la Maison Suisse, 7, rue d'Arcole à Marseille.

Dimanche 25 juin 1989, à partir de 11 heures

Fête de la Communauté Suisse de Marseille et commémoration de la Fête Nationale Suisse à la campagne des Charmerettes, 5, chemin de la Colline St-Joseph, le Cabot (13009) Marseille.

Après le service œcuménique, message du Président de la Confédération. Puis apéritif, déjeuner en plein air avec spécialités suisses. L'après-midi, activités et distractions variées et pour tous les âges.

Croisières en Méditerranée

Cette année deux destinations sont proposées :

1) Croisière en Corse (Ajaccio) avec le dernier né des paquebots de la SNCM, le « D. Casanova », qui sera mis en service en avril prochain.

Départ Marseille 3.11.1989 - 19 h 45.
Arrivée Ajaccio 4.11.1989 - 7 h.

Départ Ajaccio 5.11.1989 - 20 h/arrivée Marseille 6.11.1989 - 7 h.

Prix min. **980 F p/personne** (lits superposés, douche WC).

Prix max. **1 100 F p/personne** (lits bas, douche WC exter.) non inclus excursions à terre et 2 déjeuners).

2) Croisière Alger/Palma avec MS « Napoléon »

Départ Marseille 10.11.1989 - 18 h. Alger 11.11 - 14 à 19 h. Palma 12.11 - 8 à 18 h.

Arrivée Marseille 13.11.1989 à 8 h.
Prix min. **1 370 F p/personne** (cabine intérieure).

Prix max. **1 480 F p/personne** (cabine douche WC exter.) (en sus excursions à terre).

Autre voyage (3)

Programmation nouvelle, « A la découverte de nos racines » - Un voyage touristique d'une semaine (fin août) « Suisse en train » ; si cela vous tente vous verrez... des glaciers, Zermatt, St-Moritz, Lugano... Programme en cours d'élaboration. Renseignements auprès de **Mme Philippon**.

Pour toutes ces destinations, inscriptions dès maintenant : **Mme Ingrid Philippon-Walsler**, 1, rue Duchesne (13007) Marseille. Tél. : 91.52.62.94.

Annulation : Après retenue des places, jusqu'au **1.9.1989** - Frais de dossier **80 F**. Après cette date frais de fonction de la revente de la place annuelle.

Règlement : par chèque bancaire à l'ordre de la **Société Suisse de Marseille**.

Bulletin d'inscription

Je m'inscris pour le voyage N°
pour
Je désire : une/deux cabine (s) à
lits ext./inter.
à FF
..... par personne
Nom
Prénom
Adresse
Tél.
Nom d'accompagnateur
Ci-joint mon chèque du montant total de FF
A le 89
Remarques

Société Helvétique de Montpellier

Cette année 1989, cinquième de notre Société nouvelle formule, sera marquée par quatre réunions spécialement conçues et suffisamment attractives pour que chacun, des enfants aux plus âgés, puisse participer. Nous vous invitons à réserver les dates suivantes :

Dimanche 21 mai : Promenade en bateau en Camargue. Enfin ! La sortie que tout le monde attendait peut en effet avoir lieu ! Pour un prix modique, journée entière sur une péniche, avec repas à bord, visite commentée des sites les plus intéressants de la région camarguaise. Les renseignements précis (lieu de rendez-vous, etc.) seront envoyés à tous les membres au courant du mois d'avril.

Dimanche 2 juillet : Fête nationale avancée du Premier Août, organisée cette année par nos amis du Vaucluse à l'Abbaye de St-Michel du Frigolet.

Dimanche 15 octobre : Réunions d'automne au voisinage du Lac du Salagou, avec la participation exceptionnelle du Professeur Ellenberger et la visite de lieux passionnants.

Nécrologie

Wilhelm Vischer

Au début du mois de décembre 1988 est décédé à Montpellier, à plus de quatre-vingt-treize ans, le Professeur Wilhelm Vischer. Cet homme discret — son nom n'a probablement jamais figuré dans aucune des colonnes du *Messenger Suisse* ! — restera pourtant dans les mémoires comme un des rares ressortissants helvétiques à marquer son pays d'accueil d'une trace aussi profonde. Ce pasteur issu d'une bonne famille bâloise avait donné la preuve d'un courage peu commun en Allemagne, au cours des années les plus sombres du nazisme. Au sortir de la guerre, ce théologien à la culture immense allait, à quatre siècles de distance, suivre l'exemple d'autres Bâlois, éminents médecins et scientifiques, et émigrer vers Montpellier en 1946 pour y œuvrer au sein de la Faculté de Théologie Protestante. Ami de Karl Barth, exégète de l'Ancien Testament, Wilhelm Vischer laisse une empreinte non pas seulement au travers de ses recherches et de ses écrits érudits, mais bien davantage encore peut-être par l'exemple qu'il a donné, celui d'un homme de fidélité, celui d'un chrétien lucide vivant pour porter témoignage.

Ceux qui l'ont connu dans le cadre de notre Société se souviendront sans doute, et paradoxalement, de son étonnante jeunesse, de son esprit, et de la joie qu'il avait à parler de l'Ancien Testament avec des théologiens d'autres confessions, et c'est avec fierté que nous nous souviendrons de lui.

VAR

Amicale Suisse du Var

Les sorties et activités de notre Amicale sont placées, sous le signe de l'amitié élargie, de l'attachement fidèle à notre patrie, de la détente en promenades et joies familiales, car l'amitié n'exclut pas la famille, au contraire... à ce propos, nous annonçons joyeusement l'arrivée, en novembre dernier, d'un petit David chez l'un de nos vice-présidents, vigneron à Roquebrune-sur-Argens. Que nos membres et lecteurs qui s'y intéressent retiennent les dates fixées dans notre calendrier :

Le 26 février, l'Assemblée générale aura eu lieu lorsque paraîtront ces lignes ; de petits changements prévus au Conseil ne changeront pas l'esprit de notre amicale. **Le 30 avril**, rencontre avec nos Amis de Marseille dans notre ville consulaire. **Le 4 juin**, journée champêtre. **Le 30 juillet**, célébration de la Fête Nationale. **Le 17 septembre**, sortie pique-nique dans une belle région pittoresque et culturelle (à trouver...). **Le 19 novembre**, journée familiale centrée autour d'un bon repas (choucroute probablement...).

L'Amicale Suisse du Var s'agrandit très heureusement et spécialement dans le Centre-Var ; on espère qu'elle pourra, de là, facilement « rayonner » jusqu'aux frontières des Alpes-Maritimes, des Bouches-du-Rhône et des Basses-Alpes. Avec ce vœu, nos biens amicales pensées aux Suisses du Var et d'ailleurs (en province et à Paris) Suisses auxquels répond fidèlement le Président M. Rouiller, Hameau des Salettes, 83510 Lorgues, tél. 94.73.98.56.

La secrétaire C. Destraz

AVIS

aux Compatriotes résidant en Principauté d'Andorre
M. Albert Hasler, correspondant du Consulat général de Suisse à Marseille dont dépend la Principauté d'Andorre, informe ses compatriotes de sa nouvelle adresse, à savoir :

Edifici « CARLES »
Esc. A — 8^e — Atic C
LA MASSANA - Tél. 35.5.42

Afin de remettre son fichier à jour, il prie tous les compatriotes de lui faire part de leur adresse et numéro de téléphone, ayant constaté des changements de résidence qui ne lui ont pas été communiqués par les intéressés.

*
**

Certains résidents suisses en Principauté d'Andorre ont souhaité la reprise des activités du **Cercle Suisse d'Andorra** qui avaient cessé depuis plusieurs années.

Si vous êtes intéressés, veuillez contacter :

M. Ballmer - Tél. 23.6.61. ou
M. Hasler - Tél. 35.5.42, afin de leur faire part de votre intérêt.

BORDEAUX

Consulat général de Suisse
14, Cours Xavier-Arnoz
33080 BORDEAUX CEDEX
Tél. : 16/(56) 52.18.65

Appartement à louer
au Bouscat

Appartement à louer
au Carbon Blanc

Pas de Pas-de-Porte
Françoise de Luze

S'adresser Dupont Grasset
40, rue la Couse, 33000 Bordeaux

Amicale Helvétique Tourangelle

Les festivités qui ont marqué en 1987 le dixième anniversaire de l'Amicale Helvétique Tourangelle n'ont pas épuisé, tant s'en faut, les énergies des amateurs patentés (?) de notre association.

Si l'activité 1988 a pu paraître moins soutenue que précédemment, c'est qu'il faut compter aussi avec la vie de tous les jours avec ses impératifs familiaux, professionnels et économiques et savoir qu'il y a le temps de l'action et aussi celui de la réflexion. Le Bureau, Président en tête, n'en ont pas moins préparé avec sérénité et rigueur les festivités de cette fin d'année : Assemblée générale, concours ayant pour thème la Suisse (ce n'est pas original mais c'est indispensable) et un loto doté de nombreux prix, sans omettre l'étude de quelques projets plus substantiels.

L'Assemblée générale s'est tenue le **dimanche 4 décembre** au château de Cangé, proche de Tours, en présence de M. le Consul général et de Mme Stauffer ainsi que des membres actifs et sympathisants que le temps n'avait pas rebutés. A noter un bilan financier satisfaisant et la réélection du bureau sortant, aucune nouvelle candidature ne s'étant manifestée.

La première décision du bureau, économie oblige, est de porter la cotisation annuelle de **40 à 45 F.**

Ensuite, Catherine Martinelli, animatrice des jeunes, expose le projet, pour le printemps 89, d'un voyage de groupe à Satigny (canton de Genève) dans un centre d'accueil de scouts, cependant que le président Borloz envisage pour 1991, sept centième anniversaire de la Confédération, un voyage à Brunnen. Notre Consul général profite de l'occasion pour apporter des précisions sur la fameuse Place des Suisses de l'Etranger et demander à ceux-ci une participation plus active.

En ce qui concerne les festivités propres à cette fin d'année, la remise de cadeaux à tous les participants, la proclamation des

résultats du concours au cours duquel se sont illustrés une fois de plus **Mme Gabler et M. Barillot**, les spécialistes de la Suisse profonde, le loto cela va de soi, sans oublier un foisonnant jeu de mots à la manière d'A. Blondin de notre ami Thiellin et, le bouquet, un pastiche plein d'humour de notre animateur J.-P. Bresso.

N'oublions pas dans nos éloges la part qui revient à notre chef et ami Neveu qui nous avait concocté un repas de grande qualité et M. Barillot, le plus Suisse des Tourangeaux qui, à l'occasion du 10^e anniversaire de l'Amicale, a réalisé un véritable livre d'or composé de textes et de photos illustrant les points forts de la vie de notre communauté helvétique. Il serait temps qu'il soit attribué à M. Barillot, entre autres qualités, celle de Suisse d'Honneur.

Ph. Moitrier
décembre 1988

Toulouse

Société Helvétique de Bienfaisance de Toulouse

Manifestations passées

30 juillet 1988

Notre célébration du 1^{er} août s'est déroulée, par une belle soirée d'été, dans la propriété de nos amis Scherrer à Montans près de Gaillac, qui nous ont chaleureusement accueillis. Tout en bavardant et en se promenant à sa guise dans le jardin, chacun pouvait se procurer les insignes du 1^{er} août et les recueils de chants mis à leur disposition. Puis on a tiré son pique-nique du sac en le partageant dans une ambiance fraternelle, réchauffée par la dégustation de quelques bouteilles de vin du « domaine de Ribonnet » offert par notre compatriote Christian Gerber. La nuit venue, notre Vice-Président A. Roubaty nous a invités à nous rassembler pour lire le mot de la Présidente, la liste des excusés et le Message du Président de la Confédération. La soirée s'est poursuivie par des chansons, tard dans la nuit, autour du feu traditionnel.

15 octobre 1988

Sortie d'automne avec l'APGIS, sous un beau soleil, malgré le souffle de vent d'autan. Rendez-vous à Gardouch près de Villefranche pour embarquer sur le « Surcouf » et faire une merveilleuse promenade sur le Canal du Midi. Vu de la péniche, on découvre un nouveau paysage, inconnu depuis la route. Nous vivions un autre temps. Au col de Naurouze, arrêt dans un cadre de verdure pour le pique-nique. Puis lentement la péniche reprend le chemin du retour. Une escale à Port-Lauregais nous permet de visiter le Musée « Paul Riquet ». Retour à Gardouch vers 17 heures, après cinq heures de navigation. Beaucoup de participants. Petits et grands ont été attirés par cette sortie hors du commun.

11 décembre 1988

Fête de Noël. Notre Consul général Robert Stauffer et son épouse l'ont honorée de leur présence.

— Ouverture de la fête par quelques mots de bienvenue de notre Présidente, Paule Labat-Bulliard.

— Présentation des membres du Comité.

— Remerciements aux organisateurs.

Partie artistique : présentée par Patrick Marxuach qui commence par un sketch humoristique sur le « chocolat suisse ».

La Troupe des Caduciens : Préparation dès la rentrée de la Fête de Noël (calendrier à l'appui).

La Troupe des Coteaux : Astérix et Obélix en Helvétie (scènes représentées en ombres chinoises).

La Troupe de Colomiers-Fenouillet mime une scène champêtre sur un montage musical. Marie Panchaud chante quelques anciennes chansons toulousaines, dans de très beaux costumes appropriés à chaque thème. Quelques jeunes figurants l'accompagnent pour rappeler et animer le décor.

Appel à de jeunes acteurs désireux de participer au prochain Noël, par notre jeune directrice artistique. Quelques inscriptions sont déjà prises.

Entracte : Distribution des goûters aux enfants, retraits des lots de la tombola, rafraîchissement au bar avec dégustation de pâtisserie « maison ».

André Garrigues, Président de l'APGIS, félicite la SHB pour son répertoire et nous invite à fêter les Rois avec l'APGIS le 8.01.89.

André Tissot, Président d'honneur, donne quelques nouvelles de la Société.

Robert Stauffer, Consul général, intervient pour nous parler :

— du 700^e anniversaire de la Confédération : il manque encore bien des fonds pour l'achat de la place des « Suisses de l'Etranger ».

— Le Conseil fédéral doit revoir le droit de vote des ressortissants Suisses à l'étranger.

— Droit de Nationalité : une modification dans la durée de résidence : 5 ans au lieu de 8 ans.

L'Abbé Alazar transmet le cordial souvenir de M. le Consul Roy, rappelle aux enfants regroupés autour de lui le « Serment du Grütli », sa devise, et enfin le message de la Fête de Noël.

Manifestations à venir

17 et 18 juin 1989

Sortie de printemps avec l'APGIS : probablement les Gorges du Tarn, sur 2 jours avec logement dans les V.V.F. Ceux qui sont intéressés peuvent s'inscrire auprès de :

— **André Garrigues**, Tél. 61.42.64.19 (repas).

— **l'Abbé Alazar**, Tél. 61.74.79.78

— **Fabienne Vernières**, Tél. 61.70.24.88

— **Catherine Brandt**, Tél. 61.78.40.05

F. Vernières : secrétaire



hôpital suisse de paris

Connaissez-vous bien nos services ?

Hospitalisation : 132 lits

36 lits Médecine interne 12 lits Diabétologie
48 lits Gériatrie aiguë 36 lits Moyen Séjour

Consultations

Médecine interne	Gynécologie
Médecine générale	Neuro-Psychiatrie
Médecine physique	Nutrition-Obésité
Acupuncture	Ophthalmologie
Cancérologie	O.R.L.
Cardiologie	Phlébologie
Dermatologie	Pneumologie
Diabétologie	Rhumatologie

Radiologie, Echographie
Kinésithérapie, Balnéothérapie
Analyses médicales
Explorations fonctionnelles respiratoires
Endoscopie (fibroscopies bronchiques,
gastriques, duodénales, colonoscopies, etc.)
Electrocardiogrammes - Doppler
Electroencéphalogrammes
Soins infirmiers

**Pour prendre rendez-vous,
téléphonez au (1)46-45-21-36
en mentionnant le Messenger Suisse**

10. rue Minard
92130 ISSY-LES-MOULINEAUX
M° Mairie d'Issy)

*Conventionné avec la Sécurité Sociale
et les Mutuelles, pratique le tiers-payant.
Les malades assurés sociaux
bénéficiant d'une Mutuelle
sont intégralement remboursés.*

**Accueil personnalisé,
dimensions humaines.**

La Suisse à Paris : *Rendez-vous gastronomiques*

RESTAURANT L'ENTRECOTE CAFÉ DE PARIS

18, rue Feydeau - 75002 PARIS

SPÉCIALITÉ D'ENTRECOTE

Servie avec sa célèbre sauce Suisse

☎ 42.36.10.27

Fermé le Dimanche et Samedi soir
PLACE DE LA BOURSE

ENTREPRISE GENERALE
D'ELECTRICITE

—
SWISSELEC

6, rue Mercœur

75011 PARIS

Tél. : 43.79.77.13/43.79.88.82

ENTREPRISE GENERALE
DE PEINTURE

FRANCIS MONA

44, avenue de Seine
92500 Rueil-Malmaison
Tél. : 47.76.13.37

2 bis, rue de l'Oasis
92800 Puteaux
Tél. : 47.76.13.37



Imprimerie Tschumi-Taupin

S.A.R.L. au capital de 100.000 francs

LA QUALITÉ
SUISSE



64.39.37.07

24, rue de Dammarie - 77000 Melun



MARBRERIE JEAN-BERNARD

(entreprise franco suisse)

SARL

DANS TOUTE LA FRANCE

— CONSTRUCTION DE CAVEAU

— MONUMENTS FUNERAIRES

— TRANSPORT DE CORPS

6, Boulevard Rodin - 92130 Issy les Moulineaux

Tél. : 46.45.14.07

28, Rue St Roch - 78350 Jouy-en-Josas

Tél. : 30.24.90.60