

La Villa Flora, entre Fauves et Nabis

Autor(en): **[s.n.]**

Objektyp: **Article**

Zeitschrift: **Le messager suisse : revue des communautés suisses de langue française**

Band (Jahr): - **(1997)**

Heft 101

PDF erstellt am: **08.08.2024**

Persistenter Link: <https://doi.org/10.5169/seals-847824>

Nutzungsbedingungen

Die ETH-Bibliothek ist Anbieterin der digitalisierten Zeitschriften. Sie besitzt keine Urheberrechte an den Inhalten der Zeitschriften. Die Rechte liegen in der Regel bei den Herausgebern.

Die auf der Plattform e-periodica veröffentlichten Dokumente stehen für nicht-kommerzielle Zwecke in Lehre und Forschung sowie für die private Nutzung frei zur Verfügung. Einzelne Dateien oder Ausdrucke aus diesem Angebot können zusammen mit diesen Nutzungsbedingungen und den korrekten Herkunftsbezeichnungen weitergegeben werden.

Das Veröffentlichen von Bildern in Print- und Online-Publikationen ist nur mit vorheriger Genehmigung der Rechteinhaber erlaubt. Die systematische Speicherung von Teilen des elektronischen Angebots auf anderen Servern bedarf ebenfalls des schriftlichen Einverständnisses der Rechteinhaber.

Haftungsausschluss

Alle Angaben erfolgen ohne Gewähr für Vollständigkeit oder Richtigkeit. Es wird keine Haftung übernommen für Schäden durch die Verwendung von Informationen aus diesem Online-Angebot oder durch das Fehlen von Informationen. Dies gilt auch für Inhalte Dritter, die über dieses Angebot zugänglich sind.



La Villa Flora, entre Fauves et Nabis

Cette résidence de charme de Winterthur abrite la fameuse collection des époux Hahnloser, grands amateurs de la peinture française de la fin du siècle dernier.

Tout a commencé entre 1910 et 1920, alors que s'établit la renommée artistique de Winterthur. La construction du nouveau Kunstmuseum, inauguré en 1916, témoignait déjà du dynamisme et de la passion pour les Beaux-Arts qui animaient les collectionneurs d'alors. Parmi les pionniers de ce mouvement, Arthur et Hedy Hahnloser. Fille d'un industriel du textile, Hedy Bühler (1873-1952) épouse en 1898 l'ophtalmologue Arthur Hahnloser (1870-1936). Le jeune couple s'installe à la Villa Flora. Après avoir suivi les cours de l'Académie des Beaux-Arts de Munich, Hedy Hahnloser témoigne d'un profond intérêt pour les arts décoratifs. Elle sera très tôt attirée par les artistes français. Activement soutenue par son mari, elle décide d'encourager les peintres de son temps. Ainsi seront posés les premiers jalons d'une collection qui ne cessera de s'enrichir entre 1907 et 1930.


Hedy et Arthur s'intéressent un temps aux œuvres de peintres suisses - Ferdinand Hodler, Giovanni Giacometti et Cuno Amiet - avant de se passionner pour l'école française : Bonnard, Maillol et Vuillard. Ils avaient rencontré ces artistes par l'intermédiaire du peintre de Winterthur Carl Montao, alors installé à Paris, et de Félix Vallotton avec lequel ils partageaient une profonde amitié. Toute la valeur de la collection Hahnloser réside dans le choix avisé des peintres et sculpteurs rassemblés : tous comptent aujourd'hui parmi les figures majeures de la fin du XIX^{ème} et

du début du XX^{ème} siècle. Ce choix aura été le fruit de l'intuition, mais aussi de l'audace, car ces artistes étaient encore très controversés à l'époque où le couple s'intéressa à leur production.

Outre les œuvres d'artistes suisses encore peu connus, le noyau de la collection est formé par les groupes des Nabis et des Fauves. Les Nabis, dont les principaux représentants étaient Pierre Bonnard, Maurice Denis, Félix Vallotton et Edouard Vuillard, se considéraient comme les « prophètes » d'une nouvelle peinture. Pour eux, le sujet du tableau devait s'effacer derrière les moyens purement plastiques, lignes et couleurs. À côté des

paysages, les intérieurs et scènes constituaient leurs thèmes privilégiés. Révélé au public en 1905, le groupe des Fauves auquel se rattachent surtout Matisse, Marquet et Rouault souhaitait aussi affranchir le tableau de tout contexte imitatif et conventionnel. Leurs œuvres vivaient de la luminosité sensuelle des couleurs pures disposées en aplats. Comme l'expliquait Matisse, ils fai-

saient confiance à la couleur, car elle permettait une « traduction directe et pure de l'émotion ».

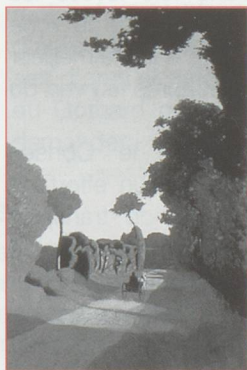
Outre les peintres de ces deux écoles majeures, le public peut admirer à Winterthur une collection exceptionnelle, puisqu'elle comprend également des œuvres de Cézanne, Van Gogh, Redon, Renoir, Rodin et Toulouse-Lautrec. Écrin d'une collection prestigieuse, la Villa Flora rejoint ainsi les grands musées de la ville - Kunstmuseum, Musée et Collection Oskar Reinhart. 



La Plaine Provençale
Paul Cézanne, 1886-90.



Le Semeur
Vincent Van Gogh, 1888.



La Charrette
Félix Vallotton 1911.



Le Bateau Rouge
Odilon Redon, 1906-07.

Villa Flora, Stadthausstrasse 6, CH6400 Winterthur - Tél. : 00 41 52 212 99 66
Heures d'ouverture :
du mardi au samedi de 15 h à 17 h, le dimanche de 11h à 15h.