

Zeitschrift: Le messenger suisse : revue des communautés suisses de langue française
Band: - (2000)
Heft: 133

Artikel: Van Gogh s'expose à Martigny
Autor: [s.n.]
DOI: <https://doi.org/10.5169/seals-847630>

Nutzungsbedingungen

Die ETH-Bibliothek ist die Anbieterin der digitalisierten Zeitschriften. Sie besitzt keine Urheberrechte an den Zeitschriften und ist nicht verantwortlich für deren Inhalte. Die Rechte liegen in der Regel bei den Herausgebern beziehungsweise den externen Rechteinhabern. [Siehe Rechtliche Hinweise.](#)

Conditions d'utilisation

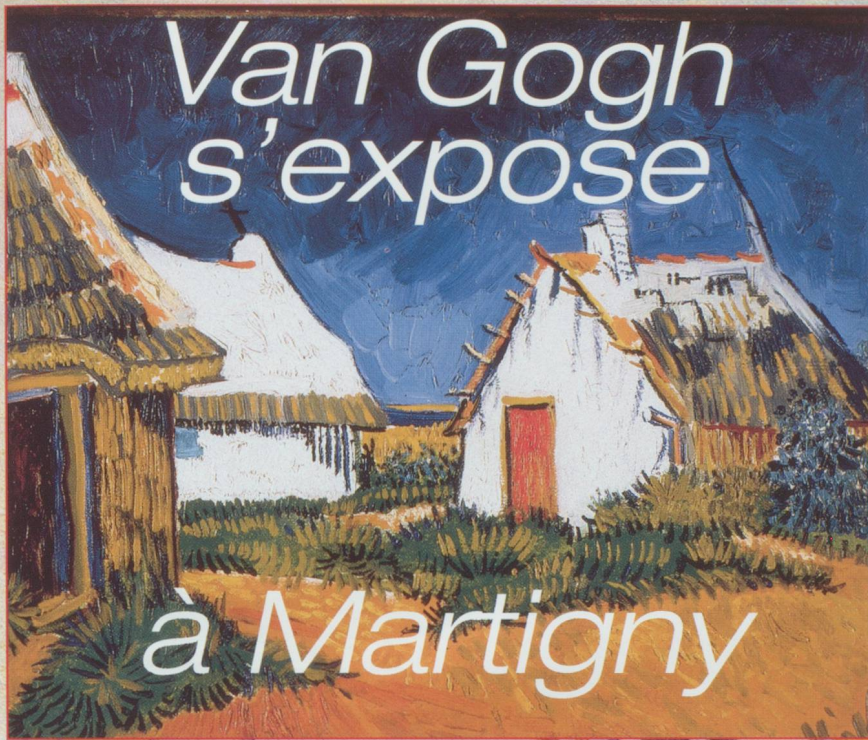
L'ETH Library est le fournisseur des revues numérisées. Elle ne détient aucun droit d'auteur sur les revues et n'est pas responsable de leur contenu. En règle générale, les droits sont détenus par les éditeurs ou les détenteurs de droits externes. [Voir Informations légales.](#)

Terms of use

The ETH Library is the provider of the digitised journals. It does not own any copyrights to the journals and is not responsible for their content. The rights usually lie with the publishers or the external rights holders. [See Legal notice.](#)

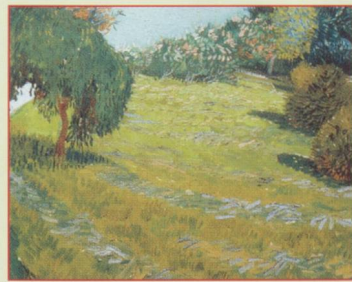
Download PDF: 13.10.2024

ETH-Bibliothek Zürich, E-Periodica, <https://www.e-periodica.ch>



Pour la première fois depuis 1973, la Suisse accueille une exposition majeure d'œuvres du peintre, provenant de collections du monde entier.

L'espace de cinq mois, Martigny va devenir la capitale mondiale de la peinture, puisque la Fondation Gianadda de la cité valaisanne accueille les œuvres de l'un des plus grands peintres : Vincent Van Gogh (1853-1890). Un événement en Suisse, car la dernière exposition consacrée à l'artiste remontait à 1973, à Berne. L'historien d'art Ronald Pickvance, spécialiste de Van Gogh, sera le commissaire de cette exposition, comme il l'avait été pour les précédentes expositions à Gianadda, consacrées à Degas (1993), Manet (1996) et Gauguin (1998).

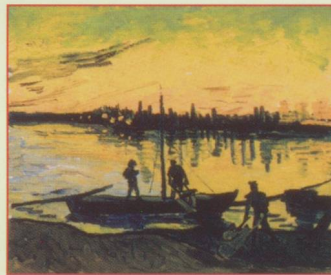


Au total, le visiteur pourra admirer une centaine de peintures et de dessins, provenant de près de 25 collections publiques ou privées, partout dans le monde. En Suisse, le Musée des Beaux-Arts

de la Chaux-de-Fonds, le Kunsthaus et la Fondation Collection E.G. Bührle de Zürich ont ainsi prêté quelques-uns de ces joyaux. Certaines œuvres seront exposées pour la première fois depuis trente et même cinquante ans. Plus du quart des toiles et dessins provient de collections particulières. Bref, c'est bien un

événement exceptionnel qui va animer pendant cinq mois la Fondation Gianadda de Martigny.

Plaisir supplémentaire, et non des moindres, l'exposition permet de suivre toutes les étapes de la vie et de la création de Vincent Van Gogh. Pendant la période hollandaise (1881-1885), on voit l'artiste s'acharner à maîtriser les techniques et les difficultés du dessin, mais aussi peindre ses premières toiles (à La Haye, en 1882). En 1884-1885, l'artiste a fait sien la sombre palette hollandaise. C'est lors de son séjour à Paris de 1886 à



1888, que Van Gogh intégrera la vision impressionniste et néo-impressionniste. Ses sujets de prédilection : les bords de Seine et les restaurants des environs.

En février 1888, le peintre se rend en Provence, d'abord en Arles, puis à l'asile de Saint-Rémy-de-Provence où il restera jusqu'en mai 1890. Il immortalisera bon



nombre de paysages mais aussi des portraits et des natures mortes. Enfin, quelques toiles et dessins, ainsi que l'unique eau-forte de l'artiste, évoqueront la dernière partie de la vie et de l'œuvre de Van Gogh, ses derniers mois passés à Auvers-sur-Oise (mai-juillet 1890).

Fondation Gianadda, CH 1920 Martigny.

Tél. 00 41 27 722 39 78. Tous les jours de 9 h à 19 h.

Outre l'exposition Van Gogh, on peut aussi visiter le parc de sculptures, le Musée gallo-romain, le Musée de l'Automobile, et l'Arsenal.

Au Vieil Arsenal, se tient, jusqu'au 20 octobre, l'exposition « 1800 - Bonaparte, le passage des Alpes - 2000 ».

Comment se rendre à Martigny ?

En train, depuis Paris - gare de Lyon jusqu'à Lausanne (3 h 40), changer et prendre le train pour Martigny (50 mn). Depuis Chamonix, train panoramique de montagne (1 h 45).