

Calendrier

Objektyp: **Group**

Zeitschrift: **Le messenger suisse : revue des communautés suisses de langue française**

Band (Jahr): - **(2000)**

Heft 134

PDF erstellt am: **06.08.2024**

Nutzungsbedingungen

Die ETH-Bibliothek ist Anbieterin der digitalisierten Zeitschriften. Sie besitzt keine Urheberrechte an den Inhalten der Zeitschriften. Die Rechte liegen in der Regel bei den Herausgebern.

Die auf der Plattform e-periodica veröffentlichten Dokumente stehen für nicht-kommerzielle Zwecke in Lehre und Forschung sowie für die private Nutzung frei zur Verfügung. Einzelne Dateien oder Ausdrucke aus diesem Angebot können zusammen mit diesen Nutzungsbedingungen und den korrekten Herkunftsbezeichnungen weitergegeben werden.

Das Veröffentlichen von Bildern in Print- und Online-Publikationen ist nur mit vorheriger Genehmigung der Rechteinhaber erlaubt. Die systematische Speicherung von Teilen des elektronischen Angebots auf anderen Servern bedarf ebenfalls des schriftlichen Einverständnisses der Rechteinhaber.

Haftungsausschluss

Alle Angaben erfolgen ohne Gewähr für Vollständigkeit oder Richtigkeit. Es wird keine Haftung übernommen für Schäden durch die Verwendung von Informationen aus diesem Online-Angebot oder durch das Fehlen von Informationen. Dies gilt auch für Inhalte Dritter, die über dieses Angebot zugänglich sind.

Ein Dienst der *ETH-Bibliothek*
ETH Zürich, Rämistrasse 101, 8092 Zürich, Schweiz, www.library.ethz.ch

<http://www.e-periodica.ch>

Calendrier

LAUSANNE

« Tour de France - le plus grand stade du monde »

Jusqu'au 18 février 2001.

« Cent photos pour un siècle de sport »

Du 12 octobre au 12 novembre.

« Art aborigène - jouvence millénaire »

64 chefs-d'œuvre de l'art aborigène australien, à l'occasion des jeux olympiques de Sydney. Jusqu'au 15 octobre.



MUSÉE OLYMPIQUE

1 quai d'Ouchy, CH-1001 Lausanne.
Du lundi au dimanche de 9 h à 18 h, le jeudi jusqu'à 20 h. Fermeture le lundi à partir du 1^{er} octobre.

Vojislav Jakic

Collection de l'art brut

11 avenue des Bergières,
CH- 1004 Genève.
Jusqu'au 1^{er} octobre
Du mardi au dimanche de 11 h à 13 h et de 14 h à 18 h.

GENÈVE

« La libération de l'argile »



- Aux sources de la céramique contemporaine américaine

MUSÉE ARIANA

10 avenue de la Paix, CH- 1202 Genève.
Jusqu'au 16 octobre
Tous les jours, sauf le mardi, de 10 h à 17 h.

« Le beau style »



- gravures maniéristes de la collection Georg Baselitz (1520-1610)

CABINET DES ESTAMPES DU MUSÉE D'ART ET D'HISTOIRE

5 promenade du Pin, CH- 1204 Genève
Jusqu'au 22 octobre
Tous les jours sauf lundi, de 10 h à 17 h.

« Autoportraits / Dessins »

MUSÉE D'ART ET D'HISTOIRE

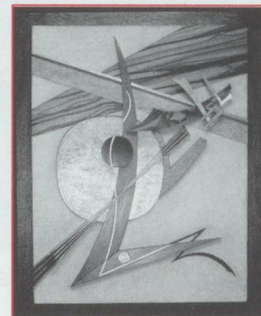
2 rue Charles Galland,
CH- 1206 Genève.
Jusqu'au 8 octobre
Tous les jours sauf lundi, de 10 h à 17 h.

LUGANO

« César Domela : la forme de l'équilibre »

MUSÉE CANTONAL D'ART

Via Canova 10, case postale 3084,
CH- 6900 Lugano.



CENTRE CULTUREL SUISSE

32 et 38 rue des Francs-Bourgeois, 75003 Paris. Tél. 01 42 71 44 50.

« Johannes Gachnang, un passeur engagé »

Johannes Gachnang, né à Zürich en 1939, est surtout connu, sur la scène européenne d'art contemporain, pour ses activités de commissaire d'exposition, critique d'art et d'éditeur. C'est son œuvre de graveur, une face plus confidentielle et secrète de sa personnalité, que cette exposition souhaite mettre en lumière, avec une approche plus succincte des autres domaines.

Du 16 septembre au 22 octobre
Tous les jours sauf lundi et mardi, de 14 h à 19 h.

Christian Poltéra, violoncelle

Karl-Andreas Kolly, piano

Œuvres de Bach, Dutilleux, Debussy, Martinu, Holliger, Piazzola.

Le dimanche 24 septembre à 19 h.

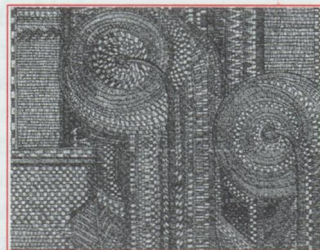
Réservation au 01 42 71 38 38. Participation aux frais : 30 FF / 20 FF.

Jacques Demierre, piano solo

Improvisations et compositions autour des poèmes de Guillevic.

Le dimanche 15 octobre à 17 h.

Réservation au 01 42 71 38 38. Participation aux frais : 30 FF / 20 FF.



PARIS

« Le désert »

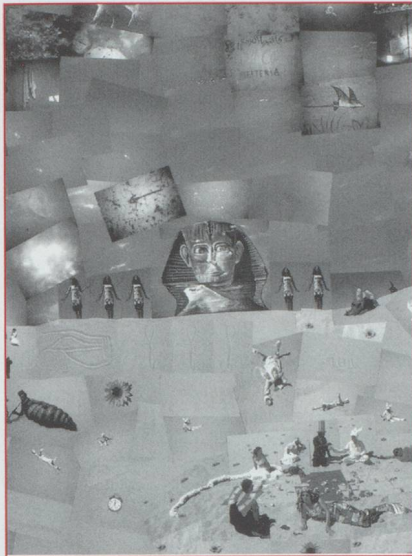
Contribution du photographe suisse Balthasar Burkhard.

FONDATION CARTIER POUR L'ART CONTEMPORAIN

261 boulevard Raspail, 75014 Paris.

Jusqu'au 5 novembre

Tous les jours sauf lundi de 12 h à 20 h.



MUSIQUE

Gershwin par Jean-Christophe Marti Collection « Pour la musique », éditeur : Jean-Paul Gisserot.

Ce livre bien documenté, écrit avec enthousiasme, fait partager l'admiration d'un musicien pour un autre musicien.

Une courte bibliographie où l'on voit que Gershwin, habitué par la musique, composa plus de 500 songs, une vingtaine de comédies musicales, de la musique de films, deux opéras, des œuvres concertantes et symphoniques, de la musique de chambre, etc.

L'analyse des œuvres, les circonstances et l'histoire de leur composition communiquent au lecteur l'enthousiasme de l'auteur pour le musicien. Il en révèle des facettes méconnues. Gershwin était très bon danseur. Dans Lady be good, il invente, avec Fred Astaire, une partie de la chorégraphie. Gershwin a eu des détracteurs comme Leonard Bernstein, qui adorait interpréter les œuvres mais critiquait la composition. Aaron Copland et les élèves de Nadia Boulanger méprisaient l'œuvre de Gershwin. Pour eux, elle servait de repoussoir et se situait à la frontière du commercial honni. Les projets d'autres œuvres symphoniques ne verront pas le jour. Le compositeur est mort, jeune, en 1937.

Le livre de Jean-Christophe Marti, bien que fournissant une mine de renseignements, n'est pas rébarbatif, mais au contraire agréable à lire. Le lecteur en sort enchanté, avec l'envie de mettre immédiatement un disque en route.

Henriette Nicolet

Voyage en 1955 Réveillez vos souvenirs avec le N°1 du Messenger Suisse

TRIBUNE LIBRE
Voyez rubrique pour les jeunes, rubrique Scouts et Guides, page 2.
Réponse à artisan
Voyez pages 5, 6 et 8, Société mutualiste.
N. de B. — Il sera répondu tel à toute question d'intérêt général.

COURRIER DES LECTEURS
Mme B. P. Vesailles :
Chère, la fondation Allemandi existe toujours.

FONDATION ALLEMANDI
Lega de Mme Vve Allemandi, destiné à doter chaque année une jeune fille de nationalité suisse.
M. J. B. — Basile-Angelet (Bâle-Campagne), a eu la chance d'être employée à doter chaque année, à Paris, une jeune fille de nationalité suisse, fille de lui-même.

Mme Allemandi a mis à son honneur de faire passer l'honneur d'une note explicative aux personnes âgées de 17 à 30 ans ; elle a demandé que les candidats soient mariés, ou en possession d'un emploi, et qui seraient restés dans le pays.

Le délai fixé pour le dépôt des demandes d'attribution de l'année 1955 expirera le 1^{er} mars 1955. Les candidates devront faire parvenir leurs demandes en temps voulu à la Commission du Lega Allemandi, M. Marcel Gruenfelder, 81, rue Saint-Martin, Paris (10^e); M. F. Lampart, 26, rue de Lyon, Paris (12^e); M. A. Senn, 19, rue du Général-Pois, Paris (8^e).

(A suivre)

La Société Mutualiste Suisse de Paris
(anc. Société Suisse de Secours Mutuels)
Fondée en 1819

Société Harmonique Suisse
Fondée en 1819

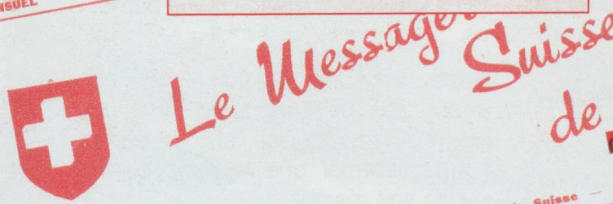
Société Suisse de Gymnastique de Paris
Comité Paris-Seine

FRANCO-SUISSE
Société de Secours Mutuels

SELECTION PARIS-SEINE
et
FRANCO-SUISSE

SELECTION PARIS-SEINE
et
FRANCO-SUISSE

SELECTION PARIS-SEINE
et
FRANCO-SUISSE



Le Messenger Suisse de Paris

Organe d'Informations de la Colonie Suisse
Rédaction (provisoire) : M^{me} E. FRANCONI, 10, Rue des Messageries — Tél. : MICHEL

La Colonie Suisse de Paris

La colonie suisse de Paris est une des plus nombreuses qui soient au monde. Elle est aussi, je pense, la plus rassemblée dans l'espace. Toutefois, cette concentration ne doit pas faire illusion. Des situations d'origine sociale, de la diversité de l'échelle sociale, des origines nationales également diverses centrifuges. Si l'on se rappelle enfin que Paris est une ville accueillante entre toutes, que nombre de nos compatriotes ont su s'y intégrer et participer aux activités essentielles de la capitale, il faut bien admettre qu'en définitive, la colonie suisse de Paris est exposée à la dispersion.

C'est dans cette perspective que les institutions qu'elle a su se créer revêtent leur importance et leur signification majeure : Société de Bienfaisance, Asile des Vieillards, Chambre de Commerce, Cercles suisses en français, à l'instar de la diversité dans l'unité qui nous caractérise et, bientôt le Pèlerinage, l'Hôpital suisse de Paris. Tous ces témoignages d'une fidélité et active fidélité envers le pays d'origine constituent les liens essentiels qui, lors des fêtes, maintiennent vivant notre caractère de colonie, et, surtout, nous permettent de nous réunir, et de nous rassembler, si l'on tient compte de la multitude du 20^e siècle que nous réunit.

En exclusivité pour nos lecteurs, nous vous proposons d'acquérir un fac-similé du N°1 du Messenger Suisse, écrit dans les derniers jours de 1954 et publié début 1955.

Replongez dans vos souvenirs, à l'époque où nous nous appelions encore le Messenger Suisse de Paris, ou M. de Salis ne portait pas le titre d'ambassadeur mais celui de « ministre de Suisse en France », M. Soldati n'était encore que premier conseiller de légation, où l'ambassade, qui s'appelait légation, accueillait des expositions du sculpteur Sandoz.

C'était aussi l'époque où se constituait la troupe d'éclaireurs suisses, où M. Chaudet entraînait au Conseil fédéral présidé par M. Petitpierre, où l'on parlait déjà en détail de la participation des Suisses au Tir Fédéral, tirant à Lausanne avec des fusils morgiens, sous le commandement personnel du général Guisan.

En ces temps, il y avait déjà de nombreuses sociétés Suisses et bien plus actives que maintenant, un certain H. Jonneret présidait le Cercle amical helvétique sous la devise « trois langues, un cœur, une patrie », la Pro-Ticino invitait à sa Gastagnata.

En 1955, la MSR s'appelait encore asile suisse de vieillards, on s'appretait à lancer la construction de l'hôpital suisse, avec maternité intégrée, et la SHB, la MSR de Sottens venait animer la fête annuelle de Paris à aller voir Heidi au cinéma, l'équipe du « Quart d'heure vaudois » de Sottens venait animer la fête annuelle.

Et aussi, plus de 20 compatriotes à la tête de sociétés suisses en France faisaient de la « réclame » dans les pages du Messenger Suisse pour le soutien.

Pour recevoir un fac-similé de ce premier numéro, adressez un chèque de 50 FRF à FSP-Messenger Suisse, 41 Avenue George V, 75008 PARIS en indiquant votre adresse ou en joignant une étiquette retour.

25

Pour les Jeunes
Nous vous rappelons que le Secrétariat des Suisses à l'étranger et d'été pour les Jeunes Suisses organise tous les ans plusieurs séjours d'hiver et d'été, ainsi que les séjours de vacances.